

環境大臣賞

企画名

香りでつながる共生社会

～障害のある人もない人も花々や木々の香り空間～

申請団体：独立行政法人
国立重度知的障害者総合施設のぞみの園

主な使用樹木・草花



企画の目的

当法人は、重い知的障害のある人たちなどの自立のための支援と、その調査と研究、そして支援者の養成や研修などを総合的に行っています。当法人が重点的に行っている事業のひとつに、地域移行支援があります。

これは、**障害のある人たちが社会の一員として地域の中で共に生活が送れるようにする**取り組みです。

このため、施設利用者やその家族、実習生、ボランティア、地域の人たちなど当法人を訪れる人たちが、バスを待つ時間などを利用して、四季折々の花々や木々の香りを感じながら心地よい時間を過ごしていただき、

- ①地域の人たちに障害者施設を身近なものと感じてもらえるように
- ②地域の人たちに障害者に対する理解を深めていただくために
- ③施設利用者と地域の人たちの交流を進められるように

香り空間を整備します。

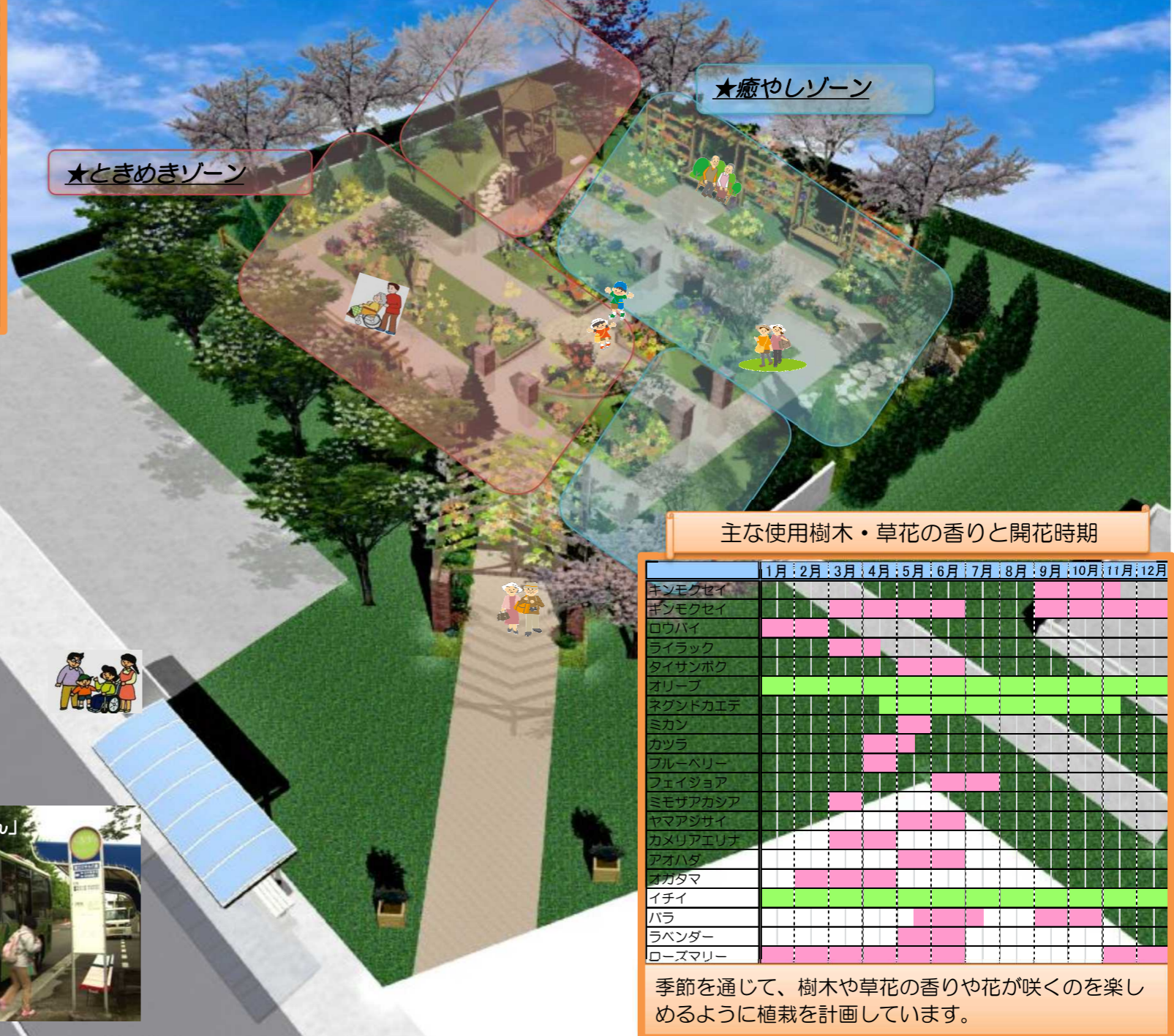
★ときめきゾーン 施設利用者が家族との再会を待っているときや地域の人たちと会話を楽しんだりなど、ときめくような気持ちにしてくれる香りや視覚的にも楽しめる、バラ、ロウバイ、ライラック、ギンモクセイなどを植栽し、季節を通して楽しめる空間を設定

★癒やしゾーン 施設利用者が家族と離れるときや実習生、ボランティア、地域の人たちが当法人を訪れて帰るときなど、心を落ち着かせたり、気力を回復させたりしてくれるような香りが楽しめる、ラベンダー、ローズマリー、カモミールなどのハーブを中心に植栽し、癒やしの空間を設定

企画の効果

施設利用者や地域の人たちが、バスを待つ時間などを利用して、四季折々の花々や木々の香りを感じながら心地よい時間を過ごすことができます。また、当法人の直ぐ近くには、高崎市のシンボルとして愛されている「高崎白衣大観音」やウグイス・ホオジロ・メジロ・ヤマガラなど季節を通して90種類を超える野鳥が観察できる「観音山野鳥の森」があり、県内外の人たちが訪れています。当法人が香り空間を提供することにより、「高崎白衣大観音」や「観音山野鳥の森」を訪れた人たちも利用し、**地域の活性化につなげる**ことが期待できます。

さらには、**障害のある人もない人も相互に人格と個性を尊重し合いながら共に生きる社会の実現に寄与する**ことができます。



主な使用樹木・草花の香りと開花時期

| | 1月 | 2月 | 3月 | 4月 | 5月 | 6月 | 7月 | 8月 | 9月 | 10月 | 11月 | 12月 |
|---------|----|----|----|----|----|----|----|----|----|-----|-----|-----|
| ギンモクセイ | | | | | | | | | | | | |
| バラ | | | | | | | | | | | | |
| ロウバイ | | | | | | | | | | | | |
| ライラック | | | | | | | | | | | | |
| タイサンボク | | | | | | | | | | | | |
| オリーブ | | | | | | | | | | | | |
| ネグンドカエデ | | | | | | | | | | | | |
| ミカン | | | | | | | | | | | | |
| カツラ | | | | | | | | | | | | |
| ブルーベリー | | | | | | | | | | | | |
| フェイジョア | | | | | | | | | | | | |
| ミモサアカシア | | | | | | | | | | | | |
| ヤマアジサイ | | | | | | | | | | | | |
| カメリアエリナ | | | | | | | | | | | | |
| アオハタ | | | | | | | | | | | | |
| オカタマ | | | | | | | | | | | | |
| イチイ | | | | | | | | | | | | |
| バラ | | | | | | | | | | | | |
| ラベンダー | | | | | | | | | | | | |
| ローズマリー | | | | | | | | | | | | |

季節を通して、樹木や草花の香りや花が咲くのを楽しめるように植栽を計画しています。

日本アロマ環境協会賞

JR信濃町駅 アロマステーション化プロジェクト

申請団体 : 東鉄工業株式会社
 共同企画団体 : 東日本旅客鉄道株式会社 信濃町駅
 桐蔭横浜大学 飯島研究室

企画テーマ

信濃町駅を香り彩るアロマステーションとして、健康で癒しの空間を創出する香る駅づくり

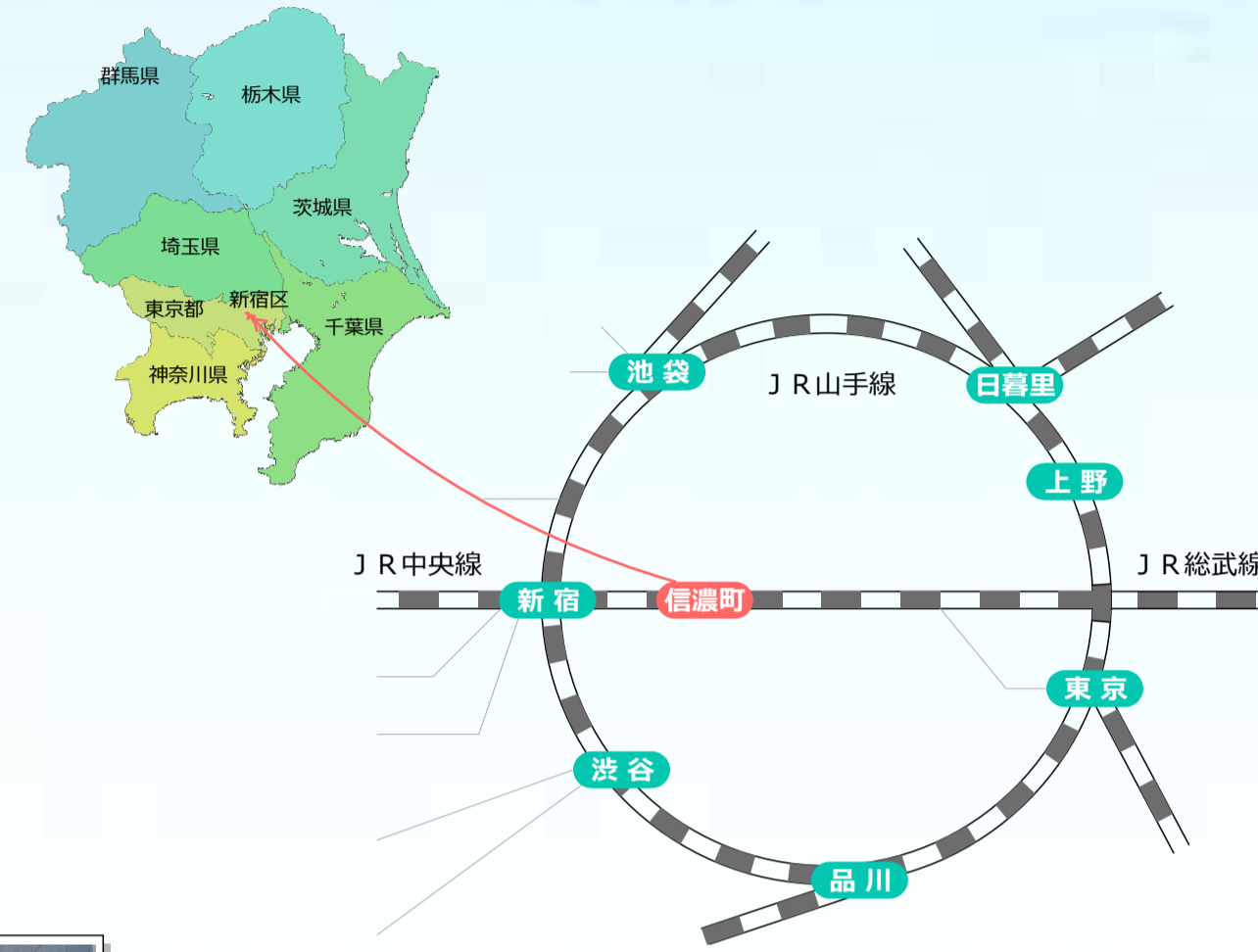
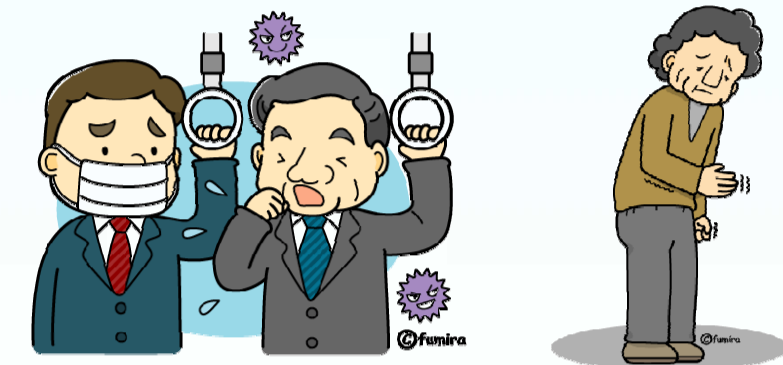
～ 信濃町駅の利用者の方々に豊かな香りで包むことにより、リフレッシュ、リラックスし、かつ心と体の健康を取り戻す健康回復の駅づくり ～

企画のねらいと効果

アロマステーション化にあたっては、都心の駅とその周辺施設からなる地域景観の改善に役立つ緑化とともに、植栽にあたっては香り効果のある植物を植え、視覚と嗅覚、そして触覚などを一体とした知覚環境の改善を目指す。特に信濃町駅の利用者の特徴を考慮し、それら利用者の心理的ストレスの緩和を目指した香りを演出し、信濃町駅に配慮した緑化計画とする。緑化技術に関しては、都心の駅の施設との相性の良い特殊緑化技術を導入し、さらに乗降客の動線、風（香り）の流線に考慮した香りの空間的な拡がり、緑視率の向上に役立つ緑の配置に考慮する。

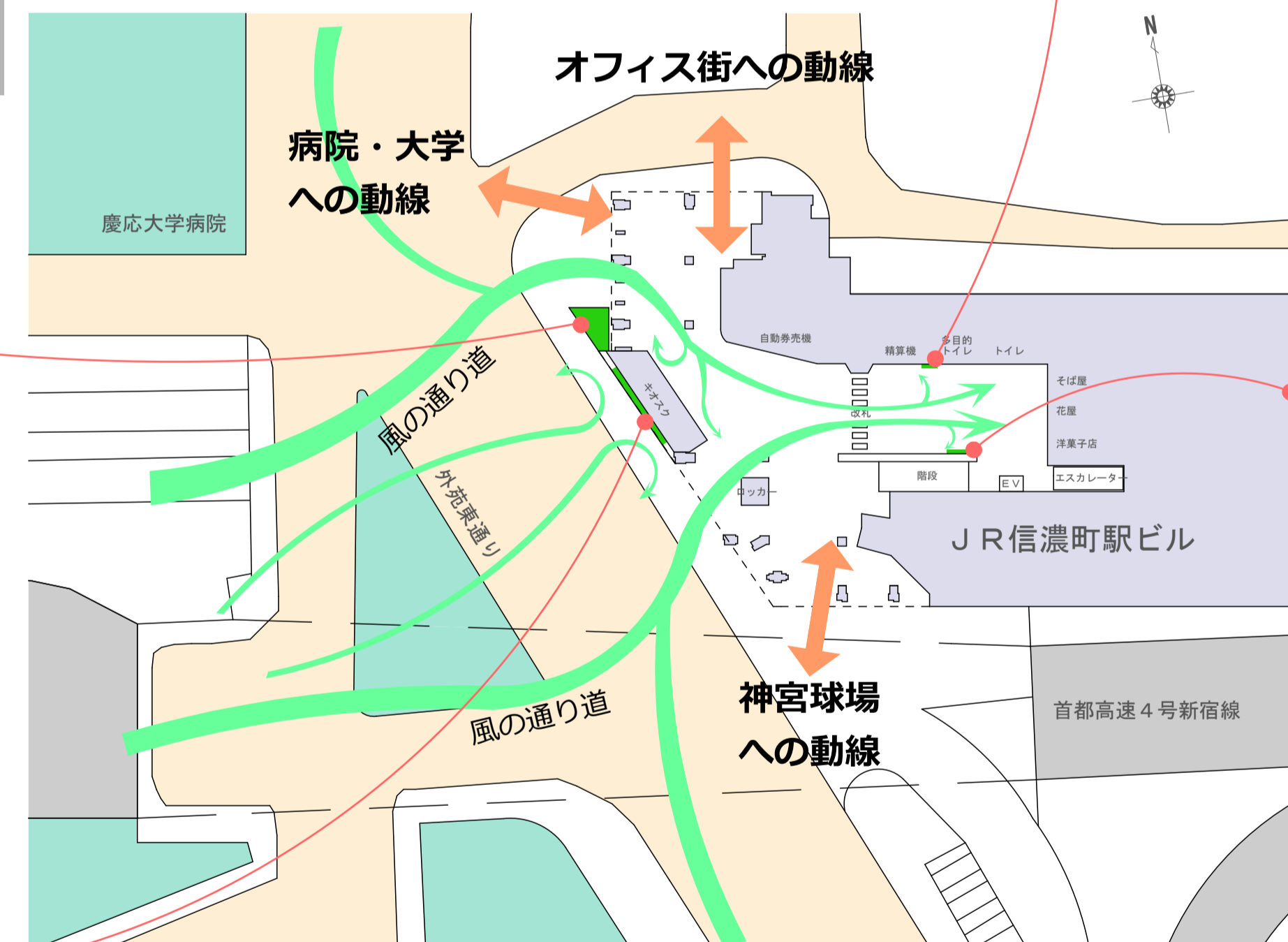
香りのコンセプト

ストレス緩和、発散、そして活力の創出というオールマイティで日常化を目指す香りとして、清潔感と爽快感をもたらすシトラス系の香りをベースにしたハーブ緑化を行い併せて季節の香りの演出を各種樹木やツル植物によって行う。
 ※ベースとなるハーブ緑化は、外構の壁面緑化（EGD工法）、その他の緑化の根締めには植栽する。季節の花ものの草木は主としてプランター緑化を対象に行う。



香りの花壇

花の香りの癒しの花壇。春の訪れを知らせてくれるジンチョウゲ、秋の清々しい空気の中香り立つギンモクセイなど人々をリラックスさせる花々の香り。（使用する植物）ギンモクセイ、ジンチョウゲ、レモンバーム、コバノランタナ



香りの壁面緑化（EGD工法）

ハーブ類による恒常的な香りを狙う緑化。メントール系が強いと病院のイメージとなるため、ここではシトラス系（レモン）の香りを中心に演出。また、蚊刺され予防のためカレンソウを季節的な交換を前提に導入。

- （使用する植物）
- ・レモンバーム
 - ・レモンタイム
 - ・レモンミント
 - ・カレンソウ
 - ・ローズマリー
 - ・テイカカズラ
 - ・ハゴロモジャスミン



主な植物 香りのカレンダー



| 植物名 | 本数 | 1月 | 2月 | 3月 | 4月 | 5月 | 6月 | 7月 | 8月 | 9月 | 10月 | 11月 | 12月 | |
|-----------|-----|----|----|----|----|----|----|----|----|----|-----|-----|-----|--|
| カレンソウ | 49 | | | 花 | | | | | | | | | | シトロネラールに蚊の忌避効果 |
| ギンモクセイ | 1 | | | | | | | | | 花 | | | | 花はワインやお茶の香料に使われる |
| コバノランタナ | 10 | 葉 | | | 花 | | | | | | | | | 花も葉も香る |
| ジンチョウゲ | 22 | | 花 | | | | | | | | | | | 春先に強い香りの花を咲かせる |
| テイカカズラ | 16 | | | | 花 | | | | | | | | | 年間を通して美しい常緑の葉 |
| ハゴロモジャスミン | 190 | | | 花 | | | | | | | | | | 花の香りはたいへん強い |
| バラ | 80 | | | | 花 | | | | | | | | | 古代から香りが珍重され治療や美容目的で利用されてきた |
| ラベンダー | 112 | 葉 | | | 花 | | | | | | | | | 香りにはリラックス効果があり安眠を誘うハーブ。殺菌効果もある。心を落ち着け集中力を高める香り。殺菌・消火作用にも優れる。 |
| ローズマリー | 49 | 葉 | 花 | | | | | | | | | | | 殺菌効果が高く料理にも用いられる。 |
| レモンタイム | 169 | 葉 | | 花 | | | | | | | | | | さわやかなレモンの香りがし鬱症状に効果があると言われる。 |
| レモンバーム | 91 | 葉 | | | 花 | | | | | | | | | 消臭・殺菌効果に優れる。 |
| レモンミント | 47 | 葉 | | | | | | 花 | | | | | | |