

## 日光国立公園内公園事業施設等における放射線量測定結果について

### 1. 調査概要

日光国立公園内にある環境省所管の施設等を対象とし、施設の放射線対策の検討に必要な基礎的情報を収集するため、施設及びその周囲で放射線量等の測定を行ったもの。

#### (1) 調査地点

日光国立公園日光地区（栃木県日光市）において放射線量の測定（10施設 41地点）

#### (2) 対象施設

湯元博物展示施設、湯元園地、湯の湖周回線道路（歩道）（湖尻地区、レストハウス地区）、光徳園地、三本松園地、戦場ヶ原植生復元施設（竜頭の滝上部、小田代原）、戦場ヶ原周回線道路（歩道）（赤沼地区、泉門池地区）

#### (3) 調査内容

施設の利用にあたって平均的な空間線量の測定（地上1mでの測定）

### 2. 結果概要

各調査地点の空間線量率は毎時0.05～0.13マイクロシーベルト（自然放射線量を含む）であった。

※追加被ばく線量年間1ミリシーベルトの基準となる時間あたりの線量毎時0.23マイクロシーベルト以下であり、修学旅行等の利用者に影響があるとは考えられない。

#### ○ 今後の予定

今後とも、継続的に測定を実施する予定。

※1月20日発表において「年間追加被ばく量」と表記していましたが、「追加被ばく線量年間」に訂正しました。

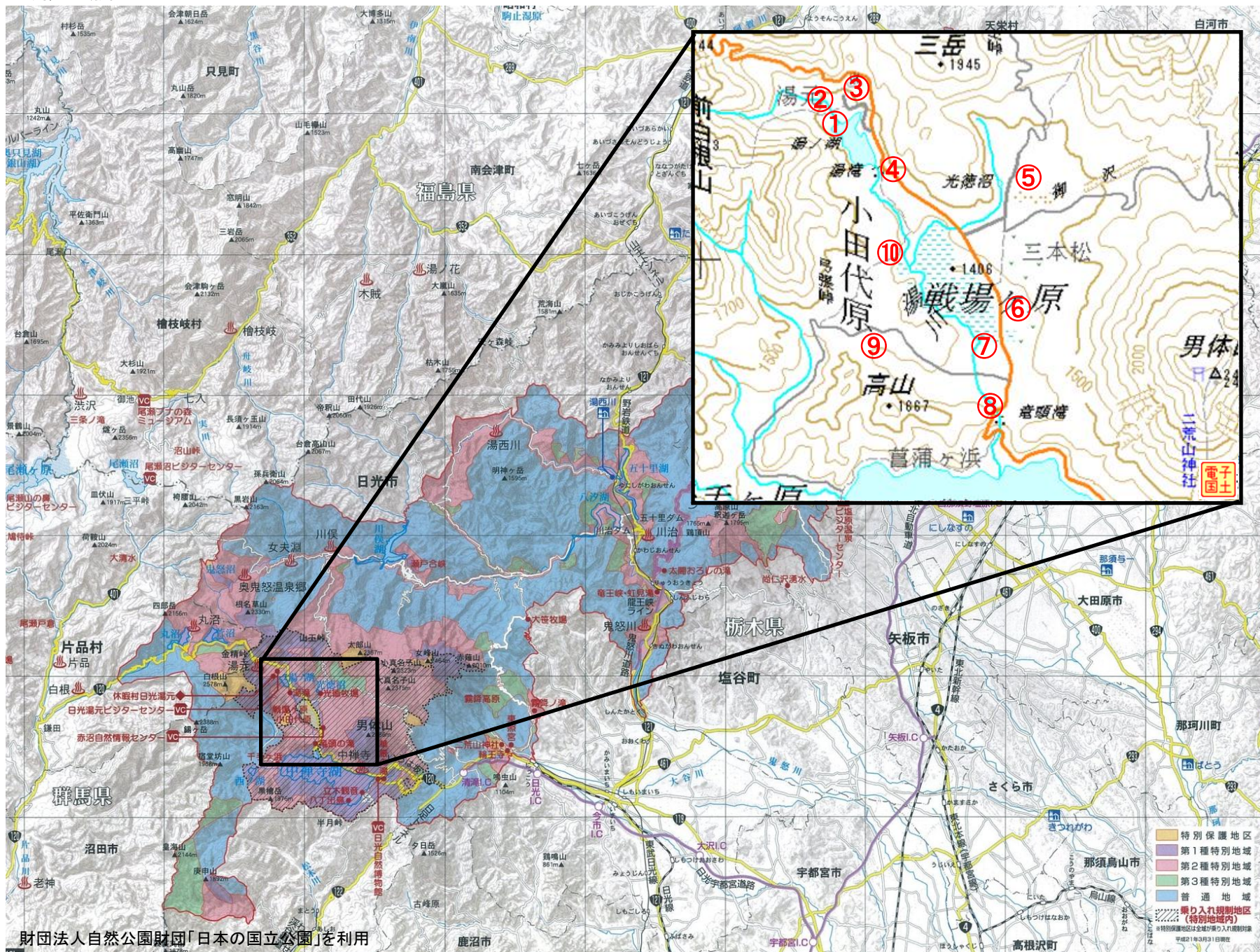
■測定結果

公園名	地点番号	調査地点	測定地点数	調査日	空間線量 ( $\mu\text{Sv/h}$ )
日光国立公園 日光地域	①	湯の湖周回線道路(歩道)レストハウス地区	3地点	2011/12/14	0.09
				2011/12/14	0.09
				2011/12/14	0.09
	②	湯元博物展示施設(ビクターセンター)	3地点	2011/12/14	0.10
				2011/12/14	0.09
				2011/12/14	0.10
	③	湯元園地 (泉源遊歩道)	3地点	2011/12/14	0.10
				2011/12/14	0.10
				2011/12/14	0.07
	④	湯の湖周回線道路(歩道)湖尻地区	3地点	2011/12/14	0.07
				2011/12/14	0.08
				2011/12/14	0.10
	⑤	光徳園地 (トイレ、駐車場、園地)	6地点	2011/12/14	0.08
				2011/12/14	0.10
				2011/12/14	0.10
				2011/12/14	0.09
				2011/12/14	0.08
	⑥	三本松園地(トイレ周辺)	2地点	2011/12/14	0.09
				2011/12/14	0.13
				2011/12/14	0.08
	⑦	戦場ヶ原周回線道路(歩道)赤沼地区	5地点	2011/12/14	0.09
				2011/12/14	0.09
				2011/12/14	0.10
				2011/12/14	0.08
				2011/12/14	0.11
	⑧	戦場ヶ原植生復元施設事業(竜頭の滝上部)	5地点	2011/12/14	0.10
				2011/12/14	0.11
				2011/12/14	0.09
				2011/12/14	0.10
				2011/12/14	0.09
⑨	戦場ヶ原植生復元施設事業 小田代ヶ原地区	5地点	2011/12/14	0.09	
			2011/12/14	0.09	
			2011/12/14	0.08	
			2011/12/14	0.08	
			2011/12/14	0.07	
⑩	戦場ヶ原周回線道路(歩道)泉門池地区	6地点	2011/12/14	0.06	
			2011/12/14	0.05	
			2011/12/14	0.07	
			2011/12/14	0.06	
			2011/12/14	0.06	

※青字の数値については精査したところ1月20日発表時の値より全て $0.01\mu\text{Sv/h}$ 低いことが判明しましたので訂正しました。



■測定地点図



特別保護地区  
 第1種特別地域  
 第2種特別地域  
 第3種特別地域  
 普通地域  
 乗り入れ規制地区 (特別地域内)  
※特別保護地区は全部が乗り入れ規制地区  
©2017 自然公園財団