

第12回「みどり香るまちづくり企画コンテスト」

企画名 **香る樹花に集う 咲庭 プロジェクト**



申請団体 **豊中みどりの交流会** **iga**
 協働企画 **豊中市環境部公園みどり推進課** **Toyonaka Green Action**
豊中緑化リーダー会

【活動経緯】

- ◆「豊中みどりの交流会」の活動は2004年より始まりました。豊中市の「みどりの施策推進」の一環として、地域で花壇や緑化活動を行う市民が集う「ラウンドテーブル」が設けられました。そこから発展し交流と実践の活動拠点を希望する有志の求めに応じ、市から提供された緑地を、「ふれあい広場 SEED」と命名し圃場や花壇の整備を始めました。
- ◆以来 SEED は、種から育苗して園内の花壇育成と（小学校、幼稚園、保育園、公共施設等）への苗配布、樹木の管理、草地の整備等を実施しています。また、2008年からはゴーヤの苗も育て「緑のカーテン」の支援活動に活用する、必要不可欠な場所と成っています。

【企画内容】

- ◆「香る樹花に集う咲庭プロジェクト」の企画が実現できれば、更に多くの方々が訪れ、美しい樹木や花と香りを体験できる場として継続した育成管理を行い、発展させたいと願っています。
- ◆メンバーの中には長年地域で活動されている方々や、市の「花とみどりの相談所」の緑化リーダー養成講座で学ばれた後、「豊中緑化リーダー会」にてみどりの活動を長年にわたり取り組むベテランを核に、【みどり、花、香りを愛する市民の「つながる場づくり、】を進めています。
- ◆近隣の生活介護事業所通所者も維持管理に参加され、向いのピオトープ「四季菜園」の来園者やその隣に建設途上の民間保育園の園児たちにも、「香る咲庭」に親しみ、実践学習の場として活用して頂けるよう、多くの楽しい計画を立案し実践したいと考えています。また、「ピオトープと連続するみどり、は生き物のオアシスとしての役割も担えると考えています。
- ◆活着した香りの樹木や多年草などを数年後から採取し、SEED の圃場にて、接ぎ木、挿し木、挿し芽、種の取り播き、株分け等により苗を育成し市民の方々への配布を考えています。
- ◆これらの取組には市民や児童などにも多数参加して頂ける企画を準備します。自ら育てた苗の成長を見守ることは、他に代えがたい実体験だと思います。もちろん体験して育てて頂いたものはポット苗として活着した段階で提供し、香りの樹木・草花を広める活動を推進します。



豊中市服部西町 5-19
ふれあい緑地内 (SEED)



ふれあい広場 SEED

企画地 **ふれあい広場 SEED** 現況写真



【企画効果】

- ◆親株の成長も SEED に来ればいつでも観賞でき、親しみも倍増するでしょう。いずれ、地域で植えられ育った香る樹や草花は、**子ども達の成長と共に香りの記憶として永く残るでしょう。**市民と行政が共に取組むみどりの啓発活動の発展への一助となることを合わせて願い、みどり香るまちづくりの支援活動を通じ、豊中みどりの交流会の活動の輪が広がることを期待します。

豊中市の木と花
キンモクセイ
バラ peace

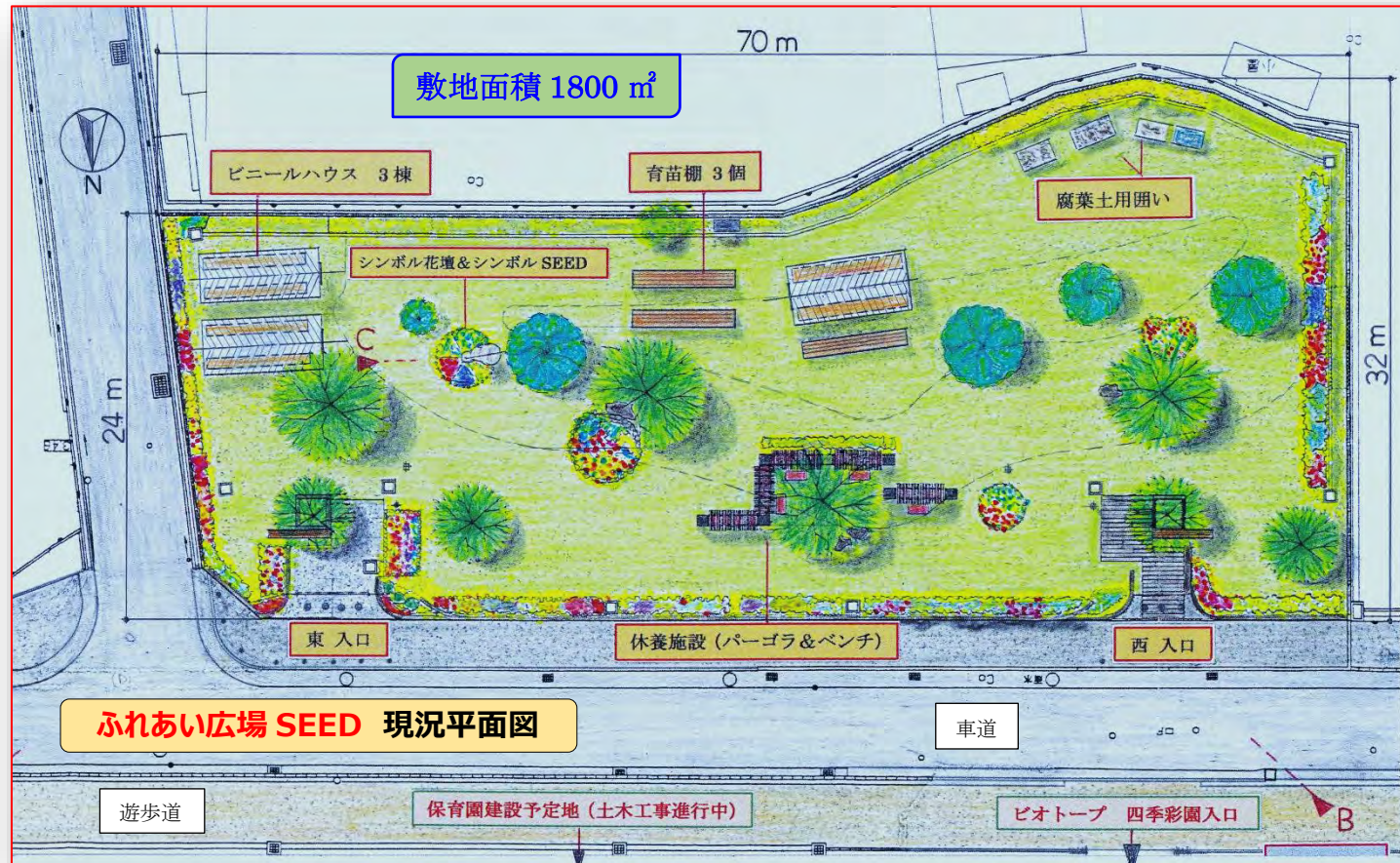


西側から望む 草地のグラウンド



パーゴラ&ビニールハウス

みんなで作り育てよう！
香る 樹花に 集う
咲庭 プロジェクト



ふれあい広場 SEED 現況平面図



種まき準備



中学生の体験学習受入



ふれあい広場 SEED 東入口方向からの全景



第12回「みどり香るまちづくり企画コンテスト」

企画名 **香る樹花** に集う **咲庭** プロジェクト



申請団体 **豊中みどりの交流会** **IGA**
協働企画 **豊中市環境部公園みどり推進課 Toyonaka Green Action**
豊中緑化リーダー会

ふれあい広場 SEED



シンボル花壇と
シンボル SEED



香る樹花 咲庭に満ちて みんなの **笑顔!**

ちかれんじ! 愛でる 学び育む 増やす 広める

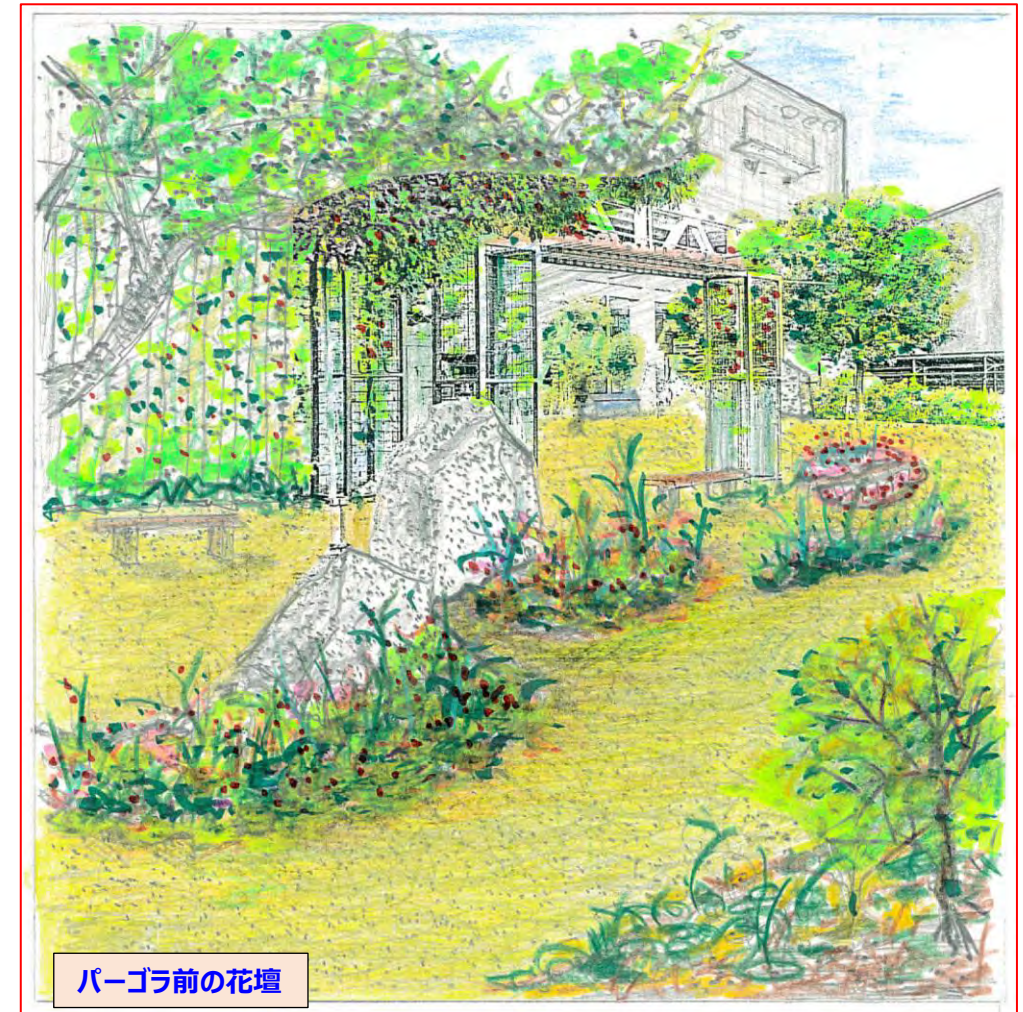
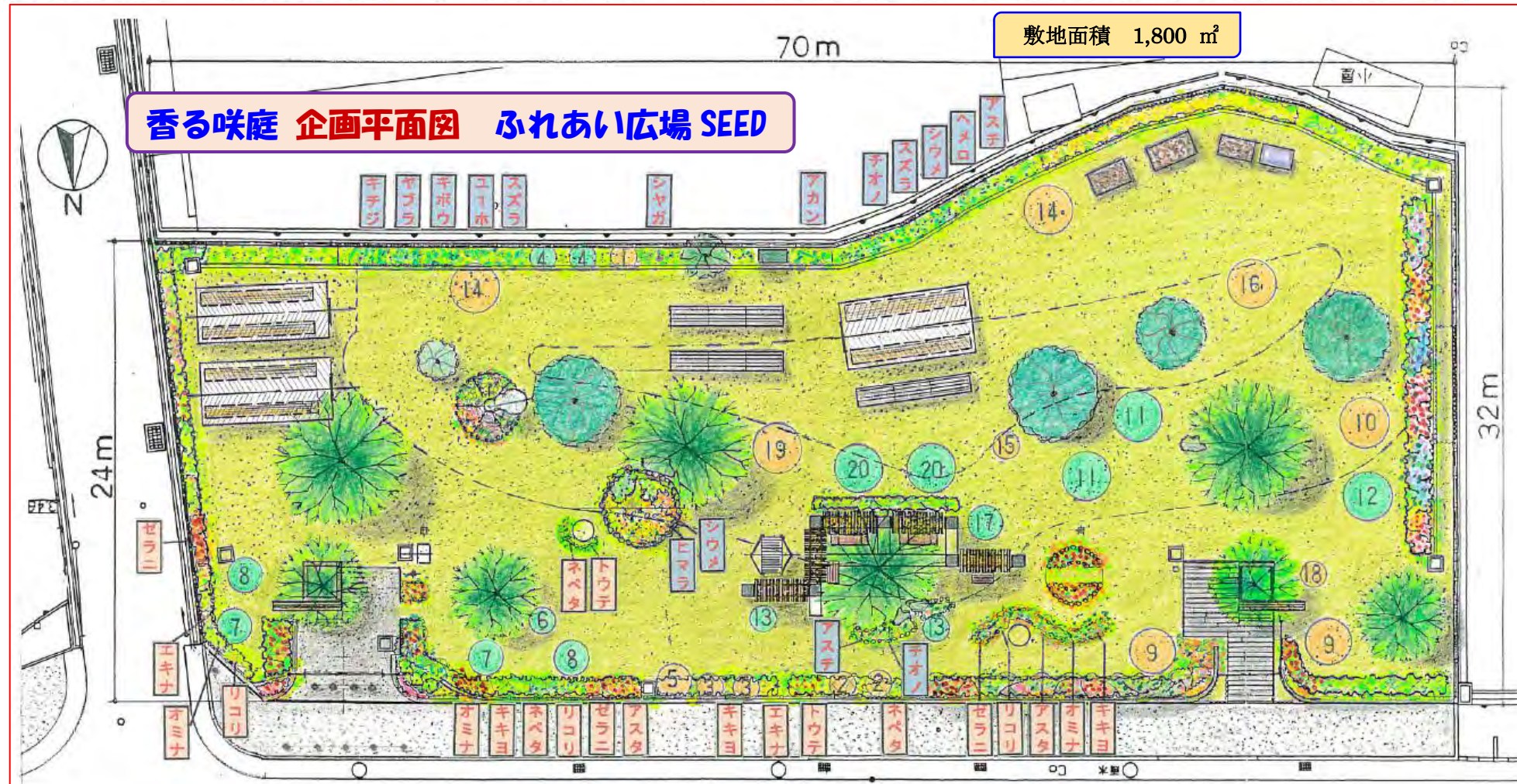
植栽リスト

樹木リスト (30本) 高木 (3m以上) 中木 (1~3m) 低木 (1m以下)									
No	樹木名	数	分類	香	香部位	開花月	陰陽	増やし方	
①	シンチョウゲ	1	落葉低木	特	花	3~4	半日陰	挿木	
②	タイリンツツマタ	2	落葉低木	特	花	3~4	陽	挿木	
③	オオチョウジガマズミ	2	落葉低木	特	花	4~5	陽	種・接木・挿木	
④	オオヤエクチナシ	2	常緑低木	特	花	6~7	半日陰	挿木	
⑤	ロウバイ	1	落葉中木	特	花	2~3	陽	種	
⑥	ニオイパンマツリ	1	常緑低木	特	花	4~7	陽	挿木	
⑦	ギンモクセイ	2	常緑中木	特	花	9~10	陽	挿木	
⑧	ギンモクセイ	2	常緑中木	特	花	9~10	陽	挿木	
⑨	ウケザキオオヤマレンゲ	2	落葉高木	特	花	5~6	陽	接木	
⑩	カリン	1	落葉高木	特	実	10~12	3~5	陽	種・挿木
⑪	グレープフルーツ	2	常緑高木	特	花・実・葉・枝	4~6	陽	種・接木	
⑫	カラタネオガタマ	1	常緑高木	強	花	5	陽	種・取木	
⑬	ニオイシャクナゲ	2	常緑中木	強	花	4~5	半日陰	挿木	
⑭	ライラック	2	落葉高木	強	花	4~5	半日陰	挿木	
⑮	ウチワノキ	1	落葉低木	強	花	3~4	陽	種・挿木・取木	
⑯	ヒメタイサンボク	1	落葉高木	強	花	5~6	陽	挿木・接木	
⑰	ギンバイカ	1	常緑低木	強	葉・枝・幹	6~7	陽	挿木	
⑱	ナニワズ	1	落葉低木	強	花	3~4	陽	挿木	
⑲	タムシバ	1	落葉高木	強	花	3~4	陽	挿木	
⑳	ミヤマガンショウ	2	常緑高木	強	花	2~5	陽	種	

多年草リスト (140株)							
No	略記	名称	数	草丈	開花月	陰陽	増やし方
1	アスタ	宿根アスター (孔雀)	10	30~80	8~11	陽	株分・挿穂
2	スズラ	ドイツスズラン	5	15~20	4~5	半日陰	種・株分
3	キキョ	キキョウ	10	15~150	6~10	陽	種・株分・差穂
4	ユーホ	ユーホルピア ポリコロマ	5	40	4~5	半日陰	種・株分・差穂
5	ギボウ	ギボウシ (大葉)	5	40~50	6~9	半日陰	株分
6	シウメ	シウメイギク	5	30~150	8中~11	半日陰	株分・根分
7	ヘメロ	ヘメロカリス	5	30~100	5中~8	半日陰	株分
8	オミナ	オミナエシ	10	80~100	7~10	陽	種・株分
9	トウテ	トウテイラン	10	50~60	9~10	陽	種・株分・差穂
10	ヤブラ	ヤブラン (斑入り)	5	30~40	8~10	半日陰	株分
11	ヒマラ	ヒマラヤシユキノシタ	5	30~40	3~4	半日陰	株分・根分
12	シャガ	シャガ	5	30~70	5~6	陰	株分
13	キチジ	キチジョウソウ	5	25~35	10~11	半日陰	株分
14	アカン	アカンサススピナス	5	100	6中~8中	半日陰	株分
15	ゼラニ	アブリコットゼラニウム	10	70	3~11	陽	挿穂
16	アスチ	アスチルバ	5	20~80	5~7	半日陰	株分
17	チオノ	チオノダクサ	5	10~15	2中~4中	陰	分球
18	リコリ	リコリス (白)	10	20~50	7~10	陽	株分
19	エキナ	エキナセア ラスマタス	10	80	6中~8	陽	種・株分
20	ネパタ	ネパタブルードリームス	10	60	5~9	陽	株分・挿穂



東入口方向から望む



パーゴラ前の花壇

100年の物語が交差する庭 ~ 香りがつむぐ多世代交流 ~

企画団体: 社会福祉法人 福祉楽団
共同企画団体: United Flowers Inc.

社会福祉法人福祉楽団は、千葉県や埼玉県を中心に特別養護老人ホームや高齢者の訪問介護、障害者向けのデイサービスなどの施設を運営しています。
「コミュニティからイノベーションをおこすあたらしい仕事」をテーマに、地域と協働しながら福祉の枠にとらわれない活動を展開しています。
そんな福祉楽団が、2016年より成田市で開始した「杜の家なりた」は、特別養護老人ホームを中心に高齢者のデイサービス、障害者の作業所、障害児のデイサービス、保育所、ファブリケーションカフェを運営する福祉施設です。

【0 to 100】

杜の家なりたは、0歳児~100歳を超える人まで多様な世代が集う場所です。高齢者が子どもの面倒をみたり、子どもが高齢者に楽しみを提供したり、時には、高齢者をみんなで看取ることも。多世代が交流することで生まれるケアがここにはあります。
また、この空間は、児童や障害や高齢者という分野を越えた人達が集うだけでなく、特別養護老人ホーム等のサービスを利用する人だけが集まる場所ではありません。多様なニーズを抱える人と地域住民が気軽に集える交流をイベント等を通して生み出しています。
垣根を越えたケアが地域をちょっとだけ元気にします。

【企画コンセプト】

【100年の物語が交差する庭】

<杜の家なりた>には0歳から100歳まで、生まれも育ちも違う、様々な人々が集まります。
その人たちは他に一つとない、それぞれの物語を持っています。

庭の木々を眺めながら、自分たちが辿ってきた人生に想いを馳せる。
子供からお年寄りまで、ここで出会った人たちが、
各々の物語を交差させ、また新たな物語が生まれていく。

関わる人々と共に作り、育てていくような、
「物語の交差する庭」を目指して取り組んできました。

そして、私たちが取り組んできたこの庭に、これから新たな1ページを加えます。

「香り」がつむぐ新たな物語。
杜の家なりたの庭は、**より多様な、より多くの世代を巻き込みながら、成長し続けます。**



地図データ © 2017 Google, ZENRIN

杜の家なりた(千葉県成田市下方686-1)



【PRポイント】

私たちの強みは、**庭を使っ**ての**地域貢献**を目指した活動を、設立当初より既に行ってきたことです。
これまで、施設内の植物を活かし、様々なイベントを開催してきました。
私たちが目指しているのは、本企画によって街づくりを始めるのではなく、2016年春から育ち始めた「つながり」の物語を、さらに大きくしていくこと。
<杜の家なりた>を、花・植物をツールに、**地域を巻き込んだオープンスペース**にすることで
→ **施設内コミュニケーションの活性化** (利用者×家族×職員)
地域内コミュニケーションの活性化 (地域住民×利用者×家族×職員)を図ります。

誰が来てもいいし、誰がそこにいてもいい。
福祉楽団の目指す、開かれた場所が<杜の家なりた>の庭です。

<これまでの活動例>

《地域住民×利用者×子供×職員×家族》



毎月15日は地域の方々を招き一緒にご飯を作って食べる「**ご飯の日**」。

地元農家さんの産直や、地元商店さんの郷土料理販売など、**地域を巻き込んだイベント**として大きく成長しています。



《職員×利用者×地域住民》



庭や樹木を通したストーリーや構想に関心を持ってもらう為に、**庭をめぐるワークショップ**を開催。庭に愛着が湧き、利用者との話が盛り上がる風景も見られます。

《家族×利用者×職員etc.》



定期的に、花や植物を使ったワークショップを利用者とそのご家族向けに開催しています。苔玉制作や、フラワーアレンジメントなど、家族同士の会話や、職員も交えて普段とは違う会話に花が咲きます。世代と立場を超えた**多様な風景**が展開されます。

《地域住民×利用者×職員×子供etc.》



エントランスを飾るのは、近所の方が愛情こめて育ててきた樹齢50年以上のサツキ盆栽を譲り受け育てる**オリジナル盆栽オブジェ**。装飾台も、地域の方に譲っていた竹で制作して飾っています。

《子供×地域住民×職員×入居者》



シタカタ(施設所在地域の名前) **工作室**も設置して、**地域の子供**や**職員の子供**たちと一緒に樹木のネームプレートをオリジナルで作成しています。楽しみながら工作しながら、**木の勉強会**です。



旅ができる庭
 ・身近にある樹木で、懐かしい日々を思い出せる庭。
 地域性のある木で、各々のルート(生まれ故郷)や思い出(旅行先)を辿ることのできる庭。

遊べる庭
 子供たちが安心して遊べる庭。既存の雑木林を活用したり、果樹を中心とした構成とすることで様々な体験学習の場にもなる庭。野菜を作る畑もある。

誘いの庭
 地域の人々を迎え入れる庭。近隣で見られる樹木を配することにより、周囲との調和を図っている。
 シンボルツリーにはハッサク。

風を感じられる庭
 木々がそよぐ姿や、葉のすれあう音で風を感じられる庭。
 余白をのこした、向こう側(相手)を感じられる庭。

これまで取り組んできた「物語の交差する庭」に、**新たな+1ページ**を加えるべく、現状手薄となっている下記2エリアの充実を図ります。

旅ができる庭 に +1 story
 「旅ができる」庭のコンセプトをそのままに、香りや花・紅葉で季節感を演出し、「記憶」を呼び起こさせる庭を作り上げます。



風を感じられる庭 に +1 story
 「風を感じられる」庭のコンセプトをそのままに、下草にグラス類・ハーブを中心とした**ボーダーガーデン**とします。



《利用者×職員×地域住民 × 子供×家族》

- ・ハーブ収穫
- ・ハーブや香草を活用した**お茶会**
- ・ハーブティー制作workshopなど

《地域住民×利用者×職員》

- ・香りの樹木や葉花を利用したポプリ制作。
- ・生活空間、労働環境への**香りの還元**。
- ・快適空間化の推進

エリア	番号	植栽名	数量
旅	a	キンモクセイ	2
	b	サザンカ	3
	c	ウメ	3
	d	ビワ	1
風	1	ユリ	20
	2	チャノキ	40
	3	ツツブキ	40
	4	ドウダンツツジ	50
	1	アベリア	70
	2	ラベンダー	80
	3	ローズマリー(立性)	50
	4	ローズマリー(這性)	40
	5	クチナシ	20
	6	ススキ	40
	7	タイム	30
	8	バジル	100
	9	レモングラス	50
10	レモンマートル	20	
11	ジンチョウゲ	60	
12	オレガノ	40	
13	シソ	30	

【食とのコラボレーション】

- ・自らが生産・加工している豚肉「恋する豚」シリーズと、収穫したハーブ類や可食植物とのコラボレーション。
- ・「ご飯の日」や、配膳メニューへの**オリジナルメニュー**を追加。杜の家なりの**オリジナルサラダ**の登場。
- ・香りのストーリーが追加された**新たな地域イベント**の開催。
- ・杜の家なりの**オリジナルBBQイベント**。
- ・地域住民との**大収穫祭**



企画名 **ふれよう！感じよう！香りの小道**

企画団体名 **新潟農業・バイオ専門学校**

共同企画団体 新潟県立島見緑地 指定管理者 グリーン産業(株)

使用予定の樹木等の名称と本(株)数

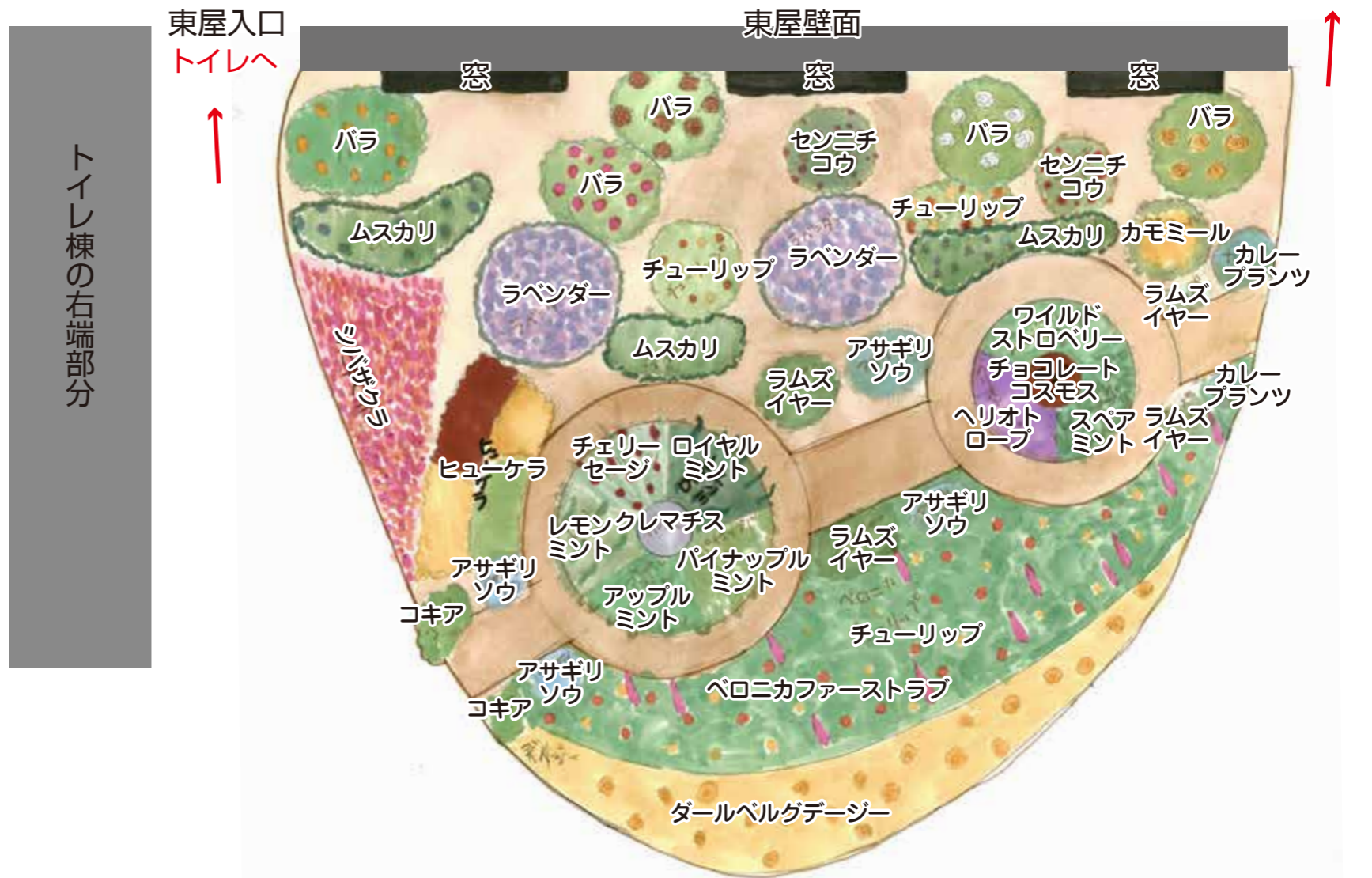
ダールベルグデージー	30	アップルミント	5
ペロニカファーストラブ	30	パイナップルミント	5
アサギリソウ	8	ロイヤルミント	5
ラムズイヤ	8	レモンミント	5
シバザクラ	15	チェリーセージ	3
バラ	5	クレマチス	1
カモミール	5	ヘリオトロープ	5
センニチコウ	6	ワイルドストロベリー	5
チューリップ	100	スペアミント	5
ムスカリ	36	チョコレートコスモス	5
ラベンダー	6	ヒューケラ	5
コキア	2		
カレーブランツ	2	計	302

樹木6本 草花類 196株 球根類100球



補足 新潟市の花はチューリップであり、新潟のこどもたちには特に馴染み深い花でもあるため、様々な色と品種の100球を秋に植える予定です。

平面図



島見緑地 全体図 16.1ha



植栽場所遠景



駐車場から遊具のある広場やトイレを利用する家族連れなどがここを通ります。

植栽場所近景(現地調査風景)



企画の紹介 花葉知る、香りの調和を感じるガーデン

【花葉香る小路】
住宅との緩衝帯は家まで
続く小路へ

～いつもの通り道にふと香る～

訪れることで”草も木も水も生き物も”すべての調和を感じる

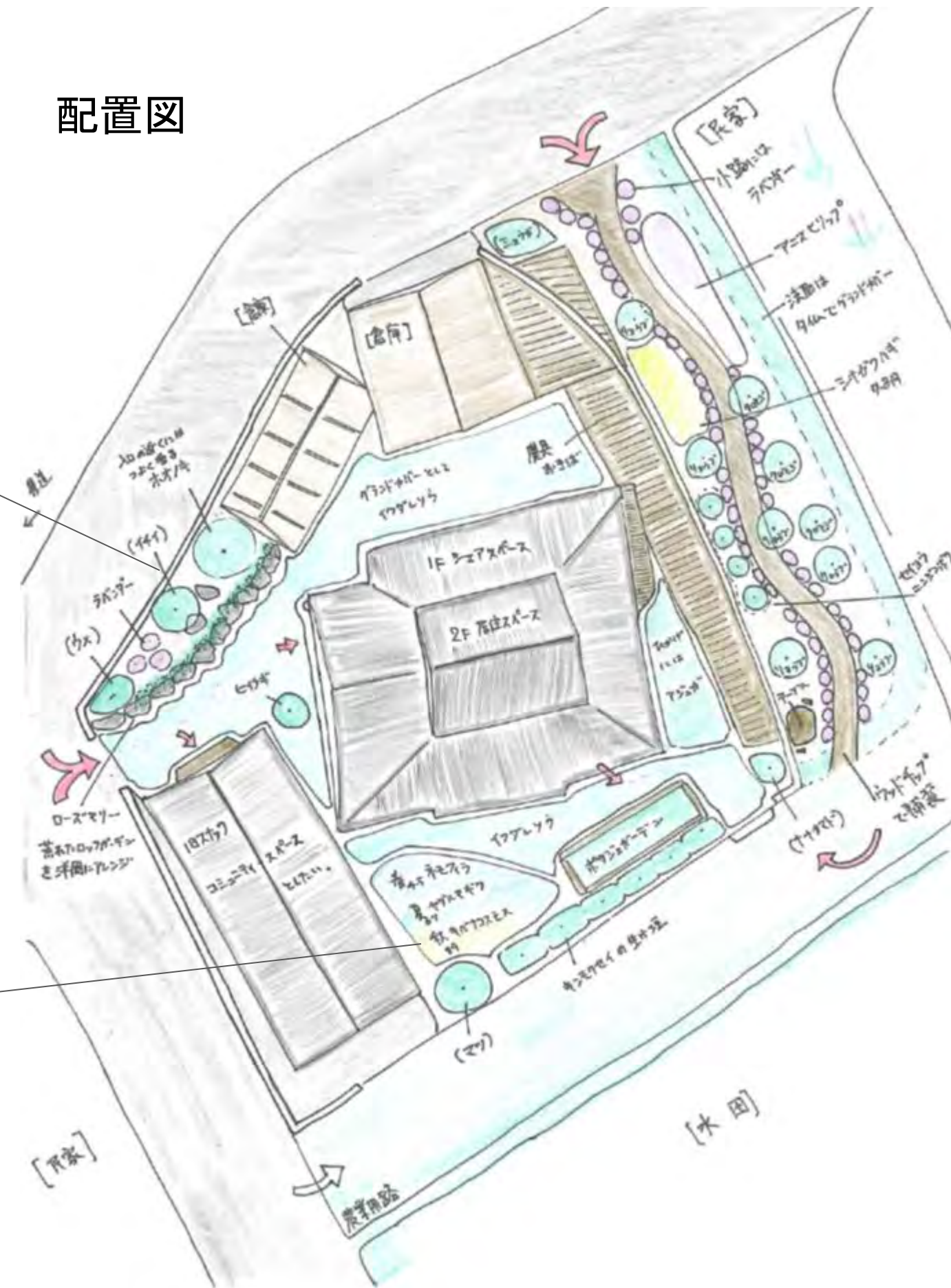
空き家創生と地域コミュニティから環境を考える場

見頃 5～6月

【ウェルカムガーデン】
道から続く正面玄関には遠く
まで香る植物を
ホオノキ

【ビーガーデン】
はなばちが好む香りあるガーデン

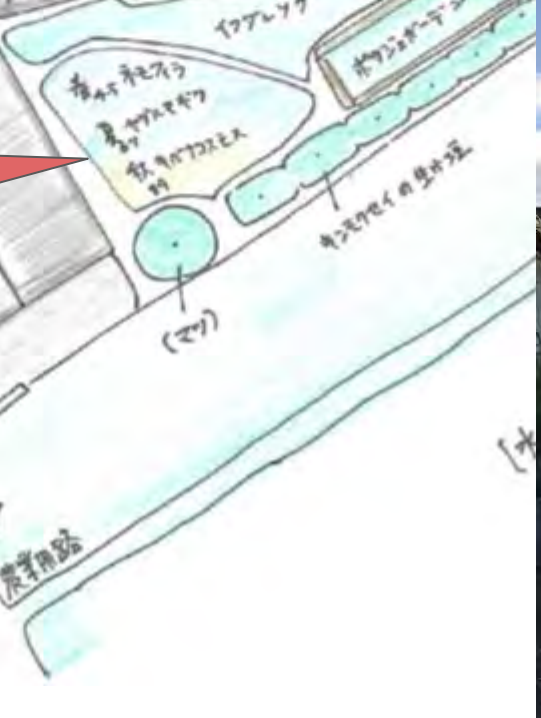
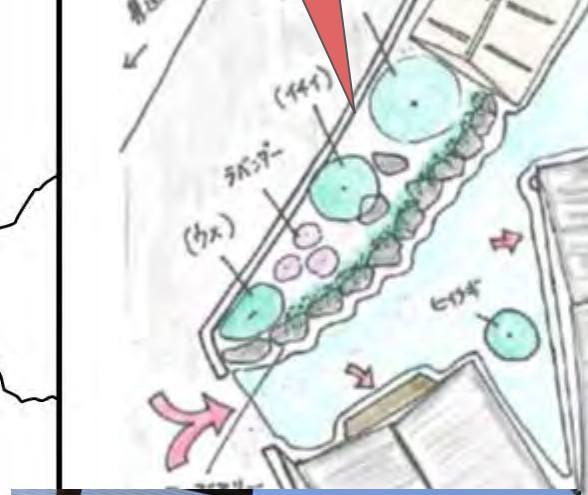
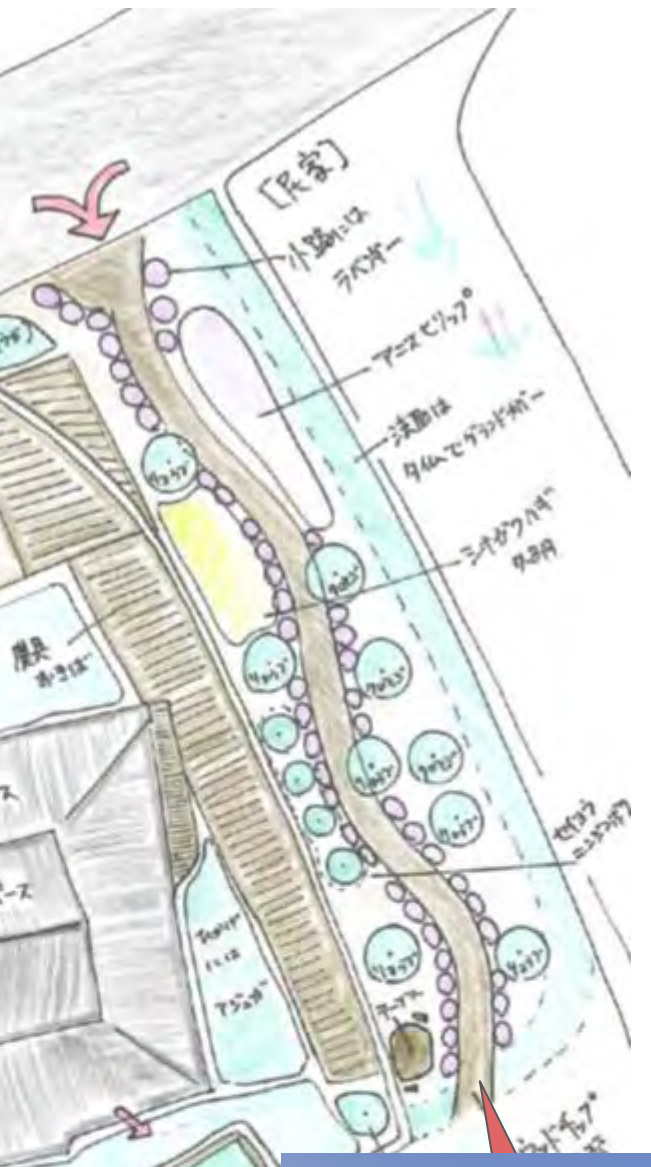
配置図



地図 (http://www.freemap.jpより引用)



現状写真



企画名:
潤いの水辺に、四季彩香るまちの再生

企画団体名: 阪急不動産株式会社

企画の紹介

緑と
抜ける風

水辺のシーンの
再生

人の
集い・営み

培われた
歴史

「ジオ深川住吉」は、公道を挟んだ4つの敷地を一体で開発する全190邸の分譲マンションです。現地は製粉工場跡地であり、周囲には関連施設や倉庫が多い雑多な立地でした。これまで多くの街づくりに携わってきた阪急不動産では、住民以外の方も利用できる公園や、並木道を創出し、開かれた住街区づくりを目指しました。桜やモミジなど四季折々の樹種が街の印象を変え、心地よい香りが漂う街区として生まれ変わらるでしょう。

コンセプト&ねらい

長年にわたり「街づくり」に携わってきた阪急不動産だからこそできる開発をめざし、街づくりを考えました。

住街区のコンセプトは「潤いの水辺に、四季彩香るまちの再生」です。

江戸時代、「塩の道」と呼ばれ重要な水路として活躍していた小名木川沿いに見られた、人々の活気ある姿や生き生きとした交流の風景。この地の歴史に寄り添った緑豊かな住街区の創造により、地域全体の価値を高められるのではないかと考えました。

現地北側に小名木川をかかえる景観と、公道を挟んだ開発である本件の特徴を生かし、公園や緑道を整備することで、リバーサイド立地を活かした「水と緑と香りに包まれる豊かな環境」の創出を目指しました。

アピールポイント

①「工場からみどり香るまちへ」

現地にはかつて製粉工場や関連施設などが点在し、雑多な印象を与える場所でした。そこで、単なるマンション建設ではなく小名木川をかかえる景観と、公道を挟んだ開発である本件の特徴を生かし「水と緑と香りに包まれた美しい街づくり」を目指して企画しました。

②「川からの風が街に香りを運ぶ」

現地北側の小名木川からの風が、小名木川沿いの緑(別紙ゾーニング②)と公道沿い並木(別紙ゾーニング①)の花と緑の香りを街に運びます。

③「街の憩いの場へ」

公道である並木道(別紙ゾーニング①)はマンションにお住まいの方だけでなく、通りを歩く方に季節を感じて頂けるよう、落葉樹と常緑樹を並べています。桜や紅葉など四季を楽しんで頂ける風景を目指して計画されています。

④「防災」

敷地南の「陽だまり公園」(自主管理公園)は地域にも開かれた公園です。利用される方々に季節ごとの樹種を楽しんでいただけるだけでなく、災害時には避難所となる芝生広場を設置し、外周には耐火樹を植樹しました。



香り樹木・草花の見頃

①水辺につながる街路の緑(公道=ロードサイドグリーン)

職種名	本数	開花時期
シャラノキ	6本	初夏
シラカシ	1本	春
ホウキハナモモ	10本	春
ケヤキ	10本	春
モミジ	4本	—
アラカシ	1本	春
ベニバスマモモ	5本	春
ドウダンツツジ	2本	春
トキワマンサク(白)	30本	春
トキワマンサク(赤)	30本	春
ヒイラギモクセイ	143本	秋
ハマヒサカキ	362株	晩秋
クチナン	360株	夏
マホニアコンフーサ	275株	秋
サツキツツジ	228株	春

④街につながる中庭の緑(澄みよしの庭=プライベートガーデン)

職種名	本数	開花時期
シラカシ	5本	春
イロハモミジ	5本	春
ドウダンツツジ	4本	春
ヤマボウシ	2本	初夏
西洋シャクナゲ	3本	春
カクレミノ	3本	夏
サツキツツジ	20株	春
オオムラサキツツジ	11株	春
ヒイラギナンテン	183本	春
ナワシロゴメ	50株	秋
ヒバカリカミヒデコート	102株	春

②水辺を彩る緑(小名木川=ランドスケープグリーン)

職種名	本数	開花時期
ヤマモモ	68本	春
ヤマボウシ	8本	初夏
ドイツウヒ	3本	春
ハマヒサカキ	63本	晩秋
ヘデラカナリエンス	15本(POT)	秋
ナツジタ	15本(POT)	初夏
キチジョウソウ	847本(POT)	秋

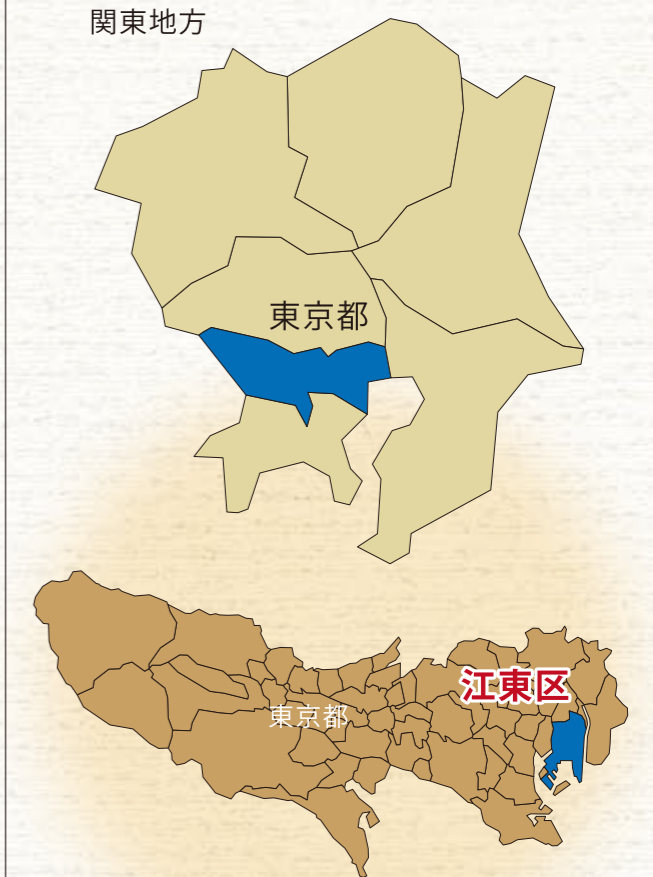
③街路を彩る四季のある緑(陽だまり公園=コミュニティガーデン)

職種名	本数	開花時期
ソメイヨシノ	8本	春
ケヤキ	1本	春
クロガネモチ	10本	春
カツラ	1本	—
アオキ	190株	春
オオムラサキツツジ	200株	春
サツキツツジ	359株	春
シルバークリケット	48株	春

⑤隣地を思ふ緑(隣地境界=プライバシースクリーン)

職種名	本数	開花時期
キンモクセイ	1本	秋
クロガネモチ	1本	春
オオムラサキツツジ	72株	春
アオキ	65株	春
ヒイラギモクセイ	45株	秋
サツキツツジ	40株	春

企画の場所



東京都江東区扇橋 2-23-2他(地番)

沿道や場所ごとにテーマを設けた植栽ゾーニング

4つの敷地の各所に、四季折々の植栽を計画しました。また植栽以外にも、沿道には樹々を浮かび上がらせる照明を数多く配置し、何度も通りたくなるような穏やかで美しい雰囲気を出しました。

暗かった街区を植栽の力で爽やかに再生させ、街の方々に花と緑の香りを届けます。

①水辺とつながる街路の緑 (公道=ロードサイドグリーン)

エントランスには雑木風のイロハモミジとオカメザサで和の趣を表現しました。
小名木川へと続く並木には、落葉樹と常緑樹を並べ、紅葉・花を楽しむ季節の変化がある風景となっています。



②水辺を彩る緑 (小名木川=ランドスケープグリーン)

歴史的資源である小名木川の修景の一環として、塩の道から見えるように常緑高木や壁面緑化を計画し、同时对岸や橋からの景観にも配慮しています。
ヤマボウシやヤマモモなど、建物と川辺を彩る樹木を列植し、川沿いの景観に緑の潤いをもたらします。



⑤隣地を思う緑 (隣地境界=プライバシースクリーン)

隣地境界も道路と同じように地域とのつながりを意識し、計画地のプライバシーを確保するとともに、隣接地の借景にもなる生垣を積極的に配置しました。



②の花の見どころ

夏 晩秋

クチナシ ハマヒサカキ

④の花の見どころ

春 春

ヒイラギナンテン ヒベリカムヒデコート

①の花の見どころ

春 秋

ヤマモモ ハマヒサカキ

③の花の見どころ

春 春

ソメイヨシノ オオムラサキツツジ
サツキツツジ

③街路を彩る四季のある緑 (陽だまり公園=コミュニティガーデン)

春はサクラの桃色、夏はケヤキの緑、秋はカツラの黄、そして冬は芝の黄色といった四季を彩る樹種により、街の方々に楽しんでもらえる公園を目指しました。

また、災害時には避難場所となる陽だまり公園の外周にクロガネモチなどの耐火樹を植樹して広場を守ります。

敷地の奥行き感の変化を楽しんでもらうため、歩道状空地沿いだけでなく、敷地中央にシンボルツリーを計画しました。

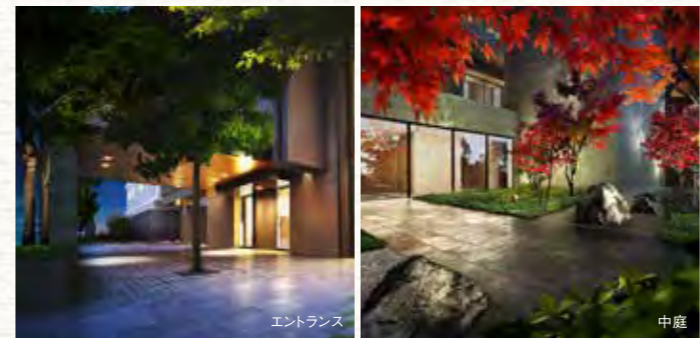


④街とつながる中庭の緑 (澄みよしの庭=プライベートガーデン)

中庭の緑は①の沿道緑化とエントランスホール、吹抜けを介して視覚的につながるように設計しました。

小名木川の水面のゆらめきを低木や地被類を敷き詰めることで表現し、その上に幹や枝が曲がりくねったイロハモミジの枝張りが覆いかぶさるように施しました。

かつて江戸の名所として紹介されたような風情豊かな空間の再生を目指しました。



完成前



本件対象地

現地空撮(完成前)



Before

完成後(イメージCG)

After



東南の緑道(敷地配置図カメラA)



南側の自主管理公園(敷地配置図カメラB)