

# 家庭部門の CO<sub>2</sub> 排出実態統計調査における主要項目の経年比較 (参考資料)

令和 2 年 9 月  
環境省地球環境局総務課  
脱炭素社会移行推進室

## 1 はじめに

環境省は、家庭部門の詳細な CO<sub>2</sub> 排出実態等を把握し、地球温暖化対策の企画・立案に資する基礎資料を得ることを目的に、平成 29 年度から、統計法に基づく一般統計調査として、家庭部門の CO<sub>2</sub> 排出実態統計調査を実施している。

本資料は、平成 30 年度までの調査結果（確報値）と平成 31・令和元年度の調査結果（速報値）の主要項目について、経年で比較したものである。

なお、平成 31・令和元年度の調査結果（確報値）の公表の際に、経年変化の詳細な分析を行う予定となっている。

## 2 利用上の注意

数量項目（CO<sub>2</sub> 排出量、エネルギー消費量、機器の使用台数等）では、特に断りのない限り、使用していない世帯を含めて算出している。

本資料の構成比の内訳を合計しても四捨五入の関係で 100%とならない場合がある。

電気の CO<sub>2</sub> 排出係数について、平成 31・令和元年度の調査結果（速報値）では平成 30 年度の値を適用している。なお、平成 31・令和元年度の調査結果（確報値）では、平成 31 年度の電気の CO<sub>2</sub> 排出係数を適用する予定となっている。

電気のエネルギー消費量は、二次換算（1kWh=3.6MJ）である。

本調査結果における世帯当たりエネルギー種別 CO<sub>2</sub> 排出量、消費量及び支払金額においては、ガソリン、軽油を含まない。

本調査では、廃棄物と水道による CO<sub>2</sub> 排出量を調査・推計対象としていない。

本調査の平均世帯人数及び平均高齢者数は下表の通りである。

年度		H27 (2015)	H29 (2017)	H30 (2018)	H31 (2019)
家庭CO2統計	平均世帯人数	-	2.39	2.35	2.31
	平均高齢者数	-	0.57	0.61	0.66
住民基本台帳 (1月1日時点)	平均世帯人数	2.25	2.20	2.18	2.15
	平均高齢者数	0.59	0.60	0.60	0.60
国勢調査 (一般世帯)	平均世帯人数	2.33	-	-	-
	平均高齢者数	0.59	-	-	-

### 3 世帯当たり年間エネルギー種別 CO<sub>2</sub> 排出量

平成 31・令和元年度（2019 年度）の世帯当たり年間 CO<sub>2</sub> 排出量は、2.80 t-CO<sub>2</sub>/世帯・年であり、平成 29 年度（2017 年度）に比べ 0.40 t-CO<sub>2</sub>（12.5%）減少している。また、前年度に比べ 0.10 t-CO<sub>2</sub>（3.4%）減少している。

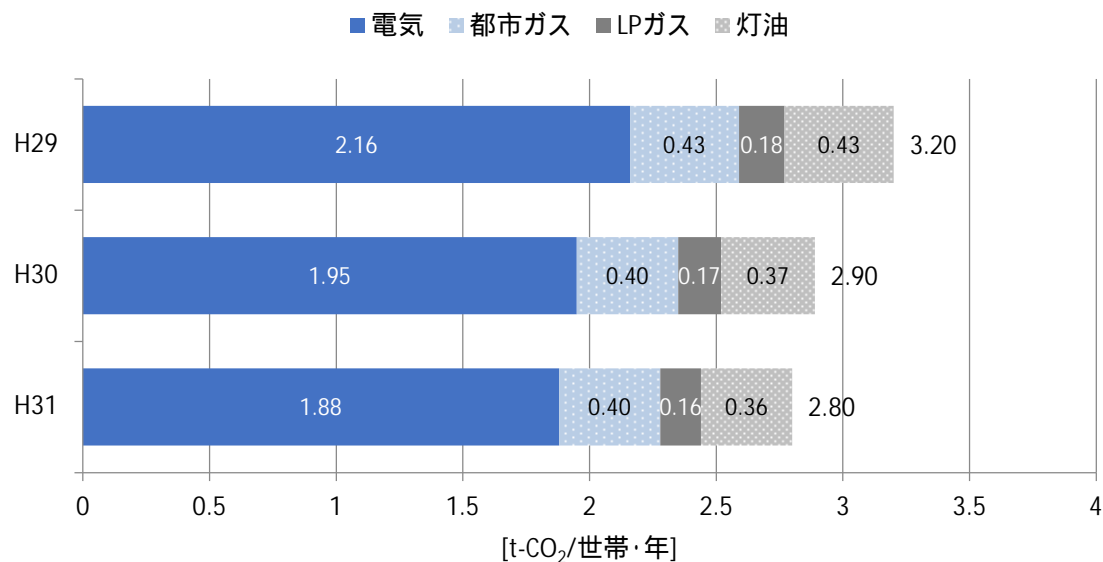


図 1 世帯当たり年間エネルギー種別 CO<sub>2</sub> 排出量の推移

#### （参考） 世帯当たり年間エネルギー種別消費量

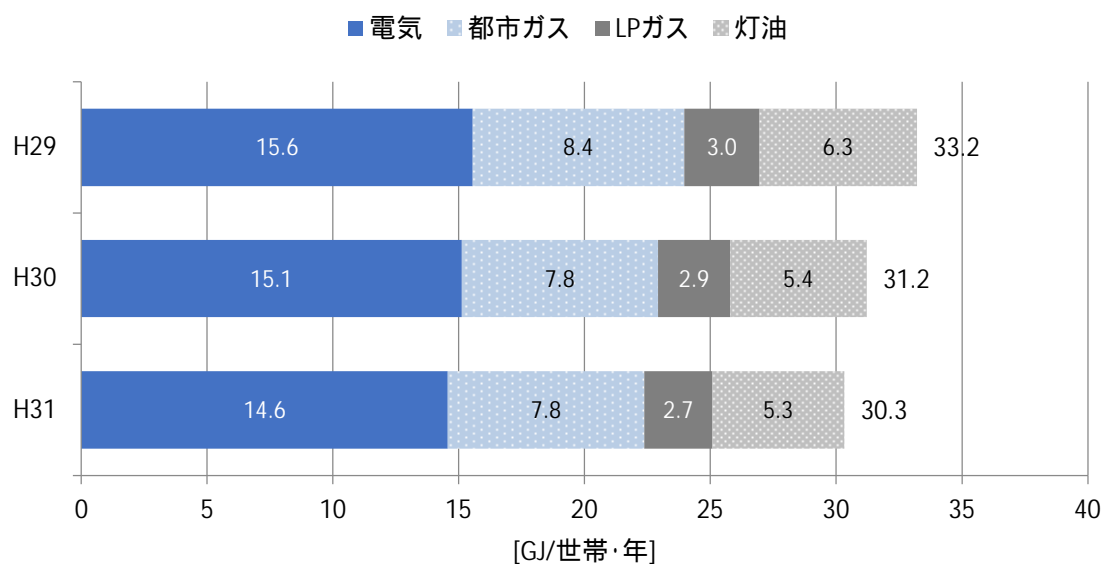


図 2 世帯当たり年間エネルギー種別消費量の推移

#### 4 地方別世帯当たり年間エネルギー種別 CO<sub>2</sub> 排出量

平成 29 年度と平成 31・令和元年度の調査結果を比較すると、10 地方すべてで世帯当たり年間 CO<sub>2</sub> 排出量が減少している。比較的減少率の大きい地方は、九州( 28.5% 減)、近畿( 16.9% 減)、北陸( 15.8% 減) である。

表 1 地方別世帯当たり年間エネルギー種別 CO<sub>2</sub> 排出量の推移

	年度	世帯数分布 (抽出率 調整)	集計 世帯数	CO <sub>2</sub> 排出量[t-CO <sub>2</sub> /世帯・年]							構成比[%]				
				電気	都市 ガス	LP ガス	灯油	合計	H29(2017)比		電気	都市 ガス	LP ガス	灯油	合計
北海道	H29(2017)	4,566	838	2.57	0.21	0.16	2.08	5.02	-	-	51.2	4.2	3.2	41.4	100
	H30(2018)	4,566	861	2.46	0.22	0.18	1.91	4.77	-0.25	-5.0%	51.6	4.6	3.8	40.0	100
	H31(2019)	4,566	899	2.23	0.23	0.20	2.01	4.66	-0.36	-7.2%	47.9	4.9	4.3	43.1	100
東北	H29(2017)	6,487	901	2.60	0.17	0.26	1.46	4.49	-	-	57.9	3.8	5.8	32.5	100
	H30(2018)	6,487	976	2.51	0.15	0.24	1.37	4.27	-0.22	-4.9%	58.8	3.5	5.6	32.1	100
	H31(2019)	6,487	932	2.37	0.15	0.24	1.25	4.01	-0.48	-10.7%	59.1	3.7	6.0	31.2	100
関東甲信	H29(2017)	37,520	1,610	1.82	0.57	0.15	0.22	2.77	-	-	65.7	20.6	5.4	7.9	100
	H30(2018)	37,520	1,687	1.79	0.52	0.16	0.18	2.65	-0.12	-4.3%	67.5	19.6	6.0	6.8	100
	H31(2019)	37,520	1,625	1.73	0.53	0.14	0.16	2.56	-0.21	-7.6%	67.6	20.7	5.5	6.3	100
北陸	H29(2017)	3,706	853	3.59	0.36	0.17	0.93	5.05	-	-	71.1	7.1	3.4	18.4	100
	H30(2018)	3,706	875	3.21	0.39	0.14	0.73	4.47	-0.58	-11.5%	71.8	8.7	3.1	16.3	100
	H31(2019)	3,706	835	2.99	0.32	0.15	0.79	4.25	-0.80	-15.8%	70.4	7.5	3.5	18.6	100
東海	H29(2017)	11,100	969	2.14	0.44	0.24	0.28	3.11	-	-	68.8	14.1	7.7	9.0	100
	H30(2018)	11,100	1,011	1.97	0.41	0.19	0.24	2.82	-0.29	-9.3%	69.9	14.5	6.7	8.5	100
	H31(2019)	11,100	977	1.89	0.38	0.21	0.23	2.72	-0.39	-12.5%	69.5	14.0	7.7	8.5	100
近畿	H29(2017)	16,622	1,121	1.79	0.63	0.08	0.17	2.66	-	-	67.3	23.7	3.0	6.4	100
	H30(2018)	16,622	1,193	1.43	0.60	0.07	0.14	2.24	-0.42	-15.8%	63.8	26.8	3.1	6.3	100
	H31(2019)	16,622	1,087	1.40	0.59	0.07	0.14	2.21	-0.45	-16.9%	63.3	26.7	3.2	6.3	100
中国	H29(2017)	5,721	846	3.44	0.19	0.24	0.34	4.22	-	-	81.5	4.5	5.7	8.1	100
	H30(2018)	5,721	908	3.11	0.14	0.26	0.31	3.82	-0.40	-9.5%	81.4	3.7	6.8	8.1	100
	H31(2019)	5,721	889	3.06	0.15	0.24	0.34	3.79	-0.43	-10.2%	80.7	4.0	6.3	9.0	100
四国	H29(2017)	3,025	789	2.66	0.09	0.29	0.36	3.40	-	-	78.2	2.6	8.5	10.6	100
	H30(2018)	3,025	779	2.45	0.08	0.28	0.28	3.10	-0.30	-8.8%	79.0	2.6	9.0	9.0	100
	H31(2019)	3,025	797	2.35	0.07	0.26	0.29	2.96	-0.44	-12.9%	79.4	2.4	8.8	9.8	100
九州	H29(2017)	10,206	946	2.06	0.16	0.25	0.30	2.77	-	-	74.4	5.8	9.0	10.8	100
	H30(2018)	10,206	1,040	1.43	0.15	0.25	0.25	2.08	-0.69	-24.9%	68.8	7.2	12.0	12.0	100
	H31(2019)	10,206	981	1.41	0.16	0.20	0.21	1.98	-0.79	-28.5%	71.2	8.1	10.1	10.6	100
沖縄	H29(2017)	1,046	632	3.10	0.04	0.27	0.10	3.51	-	-	88.3	1.1	7.7	2.8	100
	H30(2018)	1,046	666	2.83	0.04	0.25	0.09	3.22	-0.29	-8.3%	87.9	1.2	7.8	2.8	100
	H31(2019)	1,046	638	2.78	0.04	0.26	0.09	3.17	-0.34	-9.7%	87.7	1.3	8.2	2.8	100
全国	H29(2017)	100,000	9,505	2.16	0.43	0.18	0.43	3.20	-	-	67.5	13.4	5.6	13.4	100
	H30(2018)	100,000	9,996	1.95	0.40	0.17	0.37	2.90	-0.30	-9.4%	67.2	13.8	5.9	12.8	100
	H31(2019)	100,000	9,660	1.88	0.40	0.16	0.36	2.80	-0.40	-12.5%	67.1	14.3	5.7	12.9	100

(参考) 地方別世帯当たり年間エネルギー種別消費量の推移

表2 地方別世帯当たり年間エネルギー種別消費量の推移

	年度	世帯数分布 (抽出率 調整)	集計 世帯数	エネルギー消費量[GJ/世帯・年]							構成比[%]				
				電気	都市 ガス	LP ガス	灯油	合計	H29(2017)比		電気	都市 ガス	LP ガス	灯油	合計
北海道	H29(2017)	4,566	838	14.1	4.2	2.6	30.3	51.2	-	-	27.5	8.2	5.1	59.3	100
	H30(2018)	4,566	861	14.1	4.2	2.9	27.8	49.1	-2.1	-4.0%	28.7	8.6	6.0	56.7	100
	H31(2019)	4,566	899	12.8	4.4	3.3	29.3	49.8	-1.3	-2.6%	25.8	8.9	6.7	58.7	100
東北	H29(2017)	6,487	901	18.0	3.2	4.4	21.2	46.8	-	-	38.4	6.9	9.4	45.3	100
	H30(2018)	6,487	976	17.3	2.9	4.0	20.0	44.2	-2.6	-5.6%	39.2	6.5	9.1	45.2	100
	H31(2019)	6,487	932	16.4	2.9	4.0	18.2	41.4	-5.4	-11.5%	39.5	7.0	9.6	43.9	100
関東甲信	H29(2017)	37,520	1,610	13.8	11.2	2.6	3.3	30.8	-	-	44.8	36.2	8.3	10.6	100
	H30(2018)	37,520	1,687	13.8	10.2	2.6	2.6	29.2	-1.6	-5.3%	47.4	34.8	8.9	8.9	100
	H31(2019)	37,520	1,625	13.4	10.4	2.3	2.3	28.3	-2.5	-8.0%	47.1	36.8	8.1	8.0	100
北陸	H29(2017)	3,706	853	22.8	6.9	2.9	13.6	46.2	-	-	49.4	14.9	6.2	29.5	100
	H30(2018)	3,706	875	21.6	7.6	2.3	10.7	42.3	-3.9	-8.4%	51.1	18.1	5.5	25.3	100
	H31(2019)	3,706	835	20.1	6.2	2.5	11.6	40.4	-5.8	-12.5%	49.8	15.4	6.2	28.6	100
東海	H29(2017)	11,100	969	16.1	8.5	4.0	4.1	32.7	-	-	49.1	26.0	12.2	12.6	100
	H30(2018)	11,100	1,011	15.4	8.0	3.1	3.5	30.1	-2.7	-8.1%	51.2	26.7	10.3	11.8	100
	H31(2019)	11,100	977	14.7	7.5	3.6	3.3	29.1	-3.7	-11.1%	50.5	25.7	12.3	11.4	100
近畿	H29(2017)	16,622	1,121	14.8	12.2	1.3	2.4	30.7	-	-	48.2	39.8	4.2	7.9	100
	H30(2018)	16,622	1,193	14.2	11.6	1.2	2.1	29.1	-1.6	-5.2%	48.7	39.9	4.3	7.1	100
	H31(2019)	16,622	1,087	13.9	11.5	1.2	2.1	28.6	-2.1	-6.7%	48.4	40.3	4.1	7.2	100
中国	H29(2017)	5,721	846	18.6	3.6	4.1	5.0	31.2	-	-	59.5	11.5	13.0	16.0	100
	H30(2018)	5,721	908	18.2	2.7	4.4	4.5	29.7	-1.5	-4.9%	61.3	9.0	14.7	15.0	100
	H31(2019)	5,721	889	17.9	3.0	3.9	5.0	29.8	-1.4	-4.5%	60.1	10.0	13.2	16.7	100
四国	H29(2017)	3,025	789	18.6	1.8	4.8	5.3	30.4	-	-	61.0	6.0	15.7	17.3	100
	H30(2018)	3,025	779	17.6	1.6	4.7	4.1	28.0	-2.4	-8.0%	62.8	5.7	16.8	14.7	100
	H31(2019)	3,025	797	16.7	1.3	4.4	4.2	26.6	-3.8	-12.6%	62.9	4.9	16.4	15.8	100
九州	H29(2017)	10,206	946	16.8	3.2	4.1	4.3	28.4	-	-	59.1	11.1	14.6	15.2	100
	H30(2018)	10,206	1,040	15.6	2.9	4.1	3.7	26.4	-2.1	-7.3%	59.3	11.1	15.5	14.1	100
	H31(2019)	10,206	981	15.4	3.1	3.4	3.1	24.9	-3.5	-12.3%	61.6	12.5	13.5	12.4	100
沖縄	H29(2017)	1,046	632	14.2	0.7	4.6	1.5	21.0	-	-	67.7	3.4	21.8	7.1	100
	H30(2018)	1,046	666	13.0	0.8	4.2	1.4	19.3	-1.6	-7.8%	67.0	4.1	21.7	7.1	100
	H31(2019)	1,046	638	12.8	0.7	4.3	1.4	19.2	-1.8	-8.6%	66.8	3.7	22.4	7.1	100
全国	H29(2017)	100,000	9,505	15.6	8.4	3.0	6.3	33.2	-	-	46.9	25.3	9.0	18.8	100
	H30(2018)	100,000	9,996	15.1	7.8	2.9	5.4	31.2	-2.0	-6.0%	48.4	25.0	9.2	17.4	100
	H31(2019)	100,000	9,660	14.6	7.8	2.7	5.3	30.3	-2.9	-8.7%	48.0	25.8	8.9	17.3	100

## 5 世帯類型別世帯当たり年間エネルギー種別 CO<sub>2</sub> 排出量

平成 29 年度と平成 31・令和元年度の調査結果を比較すると、比較的減少率の大きい世帯類型は、単身・若中年（14.4%減）、その他（14.1%減）、単身・高齢（13.2%減）である。

表 3 世帯類型別世帯当たり年間エネルギー種別 CO<sub>2</sub> 排出量の推移

	年度	世帯数分布 (抽出率 調整)	集計 世帯数	CO <sub>2</sub> 排出量[t-CO <sub>2</sub> /世帯・年]							構成比[%]				
				電気	都市 ガス	LP ガス	灯油	合計	H29(2017)比		電気	都市 ガス	LP ガス	灯油	合計
単身・ 高齢	H29(2017)	12,120	699	1.44	0.25	0.10	0.33	2.12	-	-	67.9	11.8	4.7	15.6	100
	H30(2018)	12,013	739	1.23	0.25	0.09	0.28	1.85	-0.27	-12.7%	66.5	13.5	4.9	15.1	100
	H31(2019)	13,174	782	1.25	0.23	0.09	0.27	1.84	-0.28	-13.2%	67.9	12.5	4.9	14.7	100
単身・ 若中年	H29(2017)	21,361	1,179	1.18	0.19	0.12	0.16	1.67	-	-	70.7	11.4	7.2	9.6	100
	H30(2018)	21,542	1,201	1.06	0.18	0.13	0.14	1.50	-0.17	-10.2%	70.7	12.0	8.7	9.3	100
	H31(2019)	20,320	1,101	1.01	0.17	0.12	0.13	1.43	-0.24	-14.4%	70.6	11.9	8.4	9.1	100
夫婦・ 高齢	H29(2017)	11,096	1,206	2.19	0.50	0.15	0.55	3.38	-	-	64.8	14.8	4.4	16.3	100
	H30(2018)	12,412	1,428	2.00	0.45	0.14	0.51	3.10	-0.28	-8.3%	64.5	14.5	4.5	16.5	100
	H31(2019)	14,066	1,603	1.98	0.42	0.15	0.51	3.05	-0.33	-9.8%	64.9	13.8	4.9	16.7	100
夫婦・ 若中年	H29(2017)	9,757	1,157	2.05	0.40	0.19	0.41	3.05	-	-	67.2	13.1	6.2	13.4	100
	H30(2018)	10,080	1,301	1.86	0.39	0.17	0.34	2.76	-0.29	-9.5%	67.4	14.1	6.2	12.3	100
	H31(2019)	10,034	1,247	1.81	0.38	0.19	0.39	2.77	-0.28	-9.2%	65.3	13.7	6.9	14.1	100
夫婦と子 ・高齢	H29(2017)	5,723	616	2.81	0.63	0.22	0.72	4.37	-	-	64.3	14.4	5.0	16.5	100
	H30(2018)	5,753	648	2.67	0.55	0.24	0.62	4.08	-0.29	-6.6%	65.4	13.5	5.9	15.2	100
	H31(2019)	6,156	658	2.58	0.60	0.18	0.55	3.91	-0.46	-10.5%	66.0	15.3	4.6	14.1	100
夫婦と子 ・若中年	H29(2017)	23,437	2,656	2.62	0.63	0.23	0.37	3.85	-	-	68.1	16.4	6.0	9.6	100
	H30(2018)	21,818	2,612	2.43	0.61	0.22	0.30	3.55	-0.30	-7.8%	68.5	17.2	6.2	8.5	100
	H31(2019)	20,287	2,325	2.31	0.62	0.19	0.28	3.40	-0.45	-11.7%	67.9	18.2	5.6	8.2	100
三世代	H29(2017)	6,189	743	4.14	0.55	0.31	1.03	6.03	-	-	68.7	9.1	5.1	17.1	100
	H30(2018)	5,811	730	3.85	0.55	0.26	0.95	5.60	-0.43	-7.1%	68.8	9.8	4.6	17.0	100
	H31(2019)	5,601	660	3.62	0.58	0.27	0.84	5.30	-0.73	-12.1%	68.3	10.9	5.1	15.8	100
その他	H29(2017)	10,152	1,238	2.48	0.47	0.20	0.61	3.77	-	-	65.8	12.5	5.3	16.2	100
	H30(2018)	10,479	1,330	2.21	0.41	0.21	0.52	3.36	-0.41	-10.9%	65.8	12.2	6.3	15.5	100
	H31(2019)	10,100	1,254	2.12	0.43	0.19	0.50	3.24	-0.53	-14.1%	65.4	13.3	5.9	15.4	100
全体	H29(2017)	100,000	9,505	2.16	0.43	0.18	0.43	3.20	-	-	67.5	13.4	5.6	13.4	100
	H30(2018)	100,000	9,996	1.95	0.40	0.17	0.37	2.90	-0.30	-9.4%	67.2	13.8	5.9	12.8	100
	H31(2019)	100,000	9,660	1.88	0.40	0.16	0.36	2.80	-0.40	-12.5%	67.1	14.3	5.7	12.9	100

## 6 二重サッシ又は複層ガラスの窓の普及状況

平成13年（2001年）以降に建築された住宅の半数以上に、二重サッシ又は複層ガラスがすべての窓または一部の窓に設置されている。

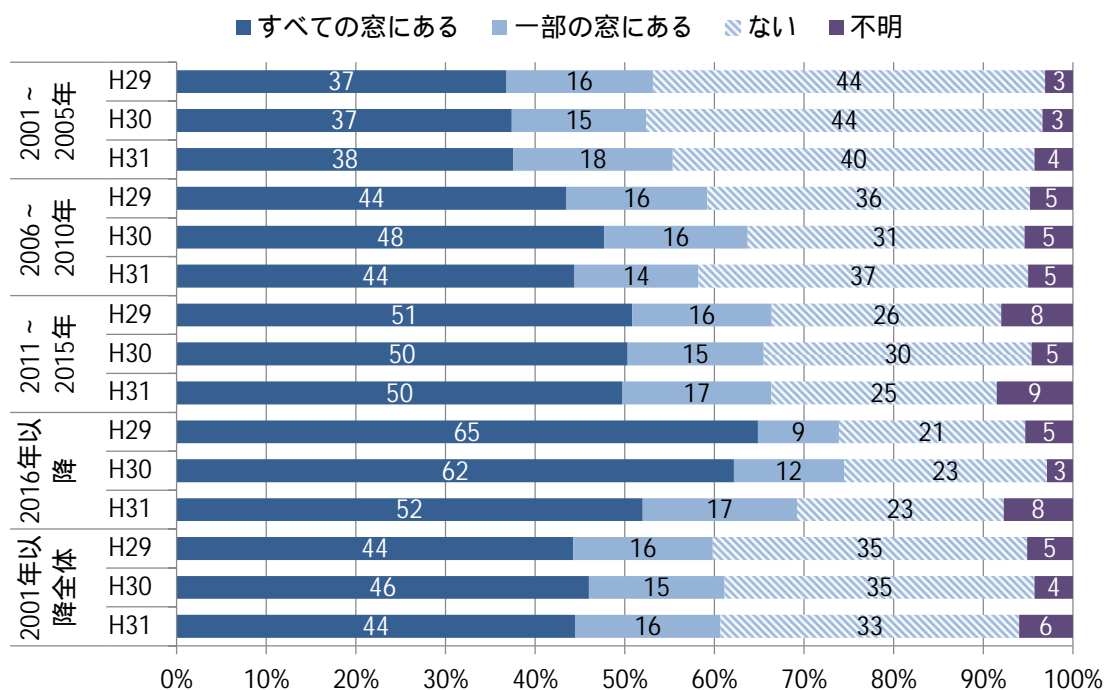


図3 建築時期別二重サッシまたは複層ガラスの窓の有無の推移（平成13年（2001年）以降に建築された住宅）

表 4 建築時期別二重サッシまたは複層ガラスの窓の有無の推移

	年度	世帯数分布 (抽出率 調整)	集計 世帯数	[%]					合計	ある (合計)	H29 (2017) 比
				すべての 窓にある	一部の窓 にある	ない	不明				
1970年以前	H29(2017)	7,938	809	7.0	15.4	75.5	2.0	100	22.4	-	
	H30(2018)	8,451	853	8.0	16.0	74.7	1.3	100	24.0	+1.6	
	H31(2019)	8,099	840	6.8	16.6	74.8	1.8	100	23.4	+1.0	
1971～1980年	H29(2017)	12,583	1,178	9.6	15.2	73.7	1.5	100	24.8	-	
	H30(2018)	11,992	1,186	11.4	17.4	70.2	1.0	100	28.8	+4.0	
	H31(2019)	11,542	1,185	13.0	17.6	68.1	1.3	100	30.6	+5.8	
1981～1990年	H29(2017)	17,457	1,609	13.1	14.3	70.8	1.8	100	27.4	-	
	H30(2018)	17,649	1,736	14.5	14.5	68.3	2.8	100	29.0	+1.6	
	H31(2019)	19,032	1,777	13.7	16.3	68.4	1.7	100	30.0	+2.6	
1991～1995年	H29(2017)	9,758	951	12.8	15.3	67.6	4.2	100	28.1	-	
	H30(2018)	9,979	1,033	15.6	12.1	69.1	3.3	100	27.7	-0.4	
	H31(2019)	10,049	983	14.4	13.6	70.1	2.0	100	28.0	-0.1	
1996～2000年	H29(2017)	12,642	1,215	22.7	13.2	60.7	3.5	100	35.9	-	
	H30(2018)	13,505	1,337	25.0	16.3	54.5	4.2	100	41.3	+5.4	
	H31(2019)	12,302	1,216	26.0	17.6	53.4	3.0	100	43.6	+7.7	
2001～2005年	H29(2017)	10,836	1,004	36.7	16.4	43.7	3.1	100	53.1	-	
	H30(2018)	10,549	1,037	37.4	15.0	44.2	3.4	100	52.4	-0.7	
	H31(2019)	9,680	949	37.6	17.8	40.4	4.3	100	55.4	+2.3	
2006～2010年	H29(2017)	9,868	928	43.5	15.7	36.0	4.8	100	59.2	-	
	H30(2018)	9,660	990	47.7	16.0	30.9	5.4	100	63.7	+4.5	
	H31(2019)	9,395	883	44.4	13.8	36.8	5.0	100	58.2	-1.0	
2011～2015年	H29(2017)	8,551	872	50.8	15.6	25.6	8.0	100	66.4	-	
	H30(2018)	7,597	843	50.3	15.2	29.9	4.6	100	65.5	-0.9	
	H31(2019)	7,986	778	49.7	16.6	25.1	8.5	100	66.3	-0.1	
2016年以降	H29(2017)	1,589	159	64.8	9.0	20.8	5.3	100	73.8	-	
	H30(2018)	2,573	275	62.1	12.3	22.6	2.9	100	74.4	+0.6	
	H31(2019)	3,447	344	52.0	17.2	23.1	7.7	100	69.2	-4.6	
全体	H29(2017)	100,000	9,505	22.6	14.5	59.2	3.6	100	37.1	-	
	H30(2018)	100,000	9,996	24.3	14.8	57.4	3.5	100	39.1	+2.0	
	H31(2019)	100,000	9,660	23.7	15.7	57.1	3.5	100	39.4	+2.3	

(注)「ある(合計)」は「すべての窓にある」と「一部の窓にある」の合計である。

## 7 冷蔵庫（1台目）の製造時期

平成 28 年（2016 年）以降に製造された冷蔵庫（1台目）の割合が年々増加しており、最新機器への買い換えが進んでいる。

平成 31・令和元年度において、冷蔵庫（1台目）の製造時期が平成 17 年（2005 年）以前の割合は単身世帯で 27.5%となっており、2人以上の世帯に比べ 7.4 ポイント高い。

1台目とは、複数台使用している世帯の場合は、最も内容積の大きい冷蔵庫をいう。

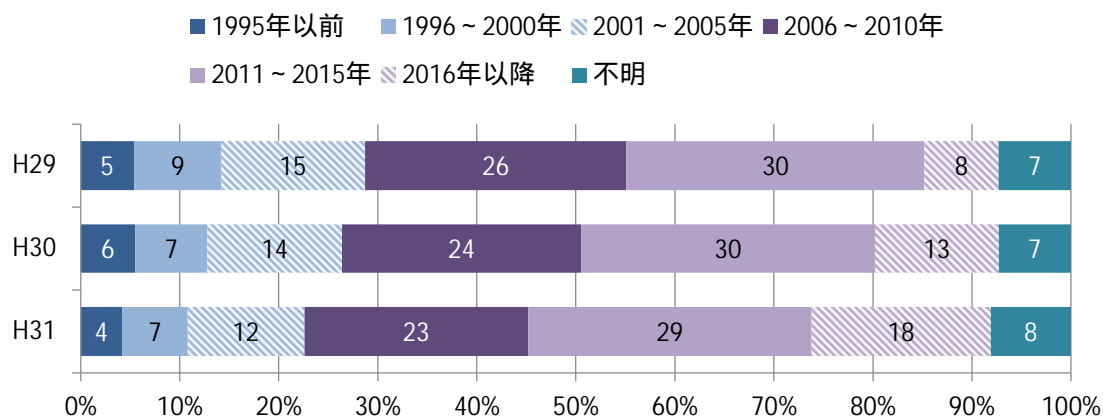


図 4 冷蔵庫の製造時期（1台目）の推移

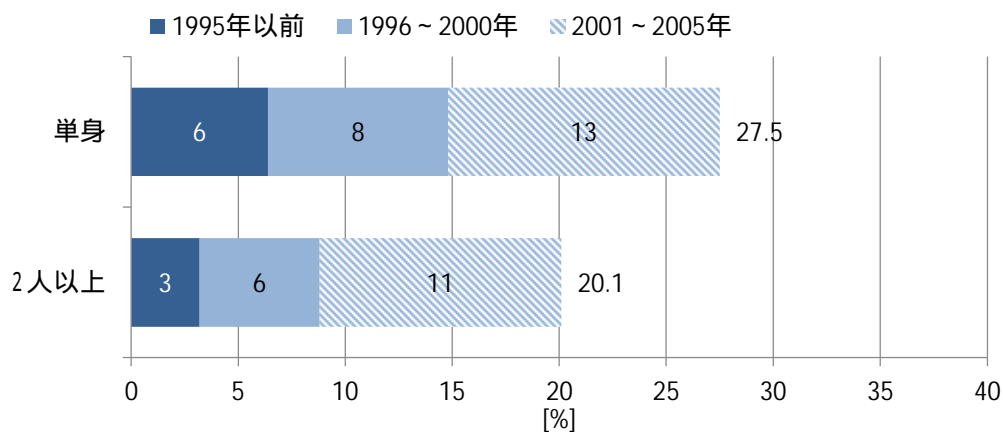


図 5 世帯類型別冷蔵庫の製造時期（1台目）が平成 17 年（2005 年）以前の割合（平成 31・令和元年度）



表5 世帯類型別冷蔵庫の製造時期（1台目）の推移

	年度	世帯数分布 (抽出率 調整)	集計 世帯数								[%]		
				1995年 以前	1996～ 2000年	2001～ 2005年	2006～ 2010年	2011～ 2015年	2016年 以降	不明	合計	2005年 以前	H29 (2017) 比
単身・ 高齢	H29(2017)	12,084	697	5.2	13.1	14.5	25.4	24.2	7.1	10.4	100	32.8	-
	H30(2018)	11,965	736	5.5	7.7	12.0	23.6	28.9	11.6	10.7	100	25.2	-7.6
	H31(2019)	13,131	779	7.1	7.3	11.7	20.7	25.1	17.9	10.1	100	26.1	-6.7
単身・ 若中年	H29(2017)	21,024	1,162	8.6	7.9	14.2	22.4	30.4	6.5	9.9	100	30.7	-
	H30(2018)	21,222	1,186	8.5	8.2	13.9	21.3	29.0	8.8	10.3	100	30.6	-0.1
	H31(2019)	20,001	1,086	5.9	9.1	13.4	19.5	25.9	16.0	10.2	100	28.4	-2.3
夫婦・ 高齢	H29(2017)	11,078	1,205	6.0	9.9	16.2	27.3	28.1	7.7	4.9	100	32.1	-
	H30(2018)	12,412	1,428	5.8	8.6	14.0	27.0	25.9	12.7	6.1	100	28.4	-3.7
	H31(2019)	14,066	1,603	3.8	6.1	11.6	24.6	30.0	17.0	6.9	100	21.5	-10.6
夫婦・ 若中年	H29(2017)	9,751	1,155	4.1	6.9	14.6	28.6	30.0	9.4	6.3	100	25.6	-
	H30(2018)	10,077	1,300	4.2	7.4	14.7	27.1	27.4	13.9	5.4	100	26.3	+0.7
	H31(2019)	10,019	1,245	3.3	5.3	13.1	23.0	29.6	19.7	6.0	100	21.7	-3.9
夫婦と子 ・高齢	H29(2017)	5,723	616	6.4	9.3	12.8	30.1	26.6	7.7	7.2	100	28.5	-
	H30(2018)	5,753	648	6.5	8.5	12.4	26.1	29.8	11.7	5.0	100	27.4	-1.1
	H31(2019)	6,148	657	4.3	5.6	11.6	22.3	28.3	18.6	9.3	100	21.5	-7.0
夫婦と子 ・若中年	H29(2017)	23,437	2,656	2.6	7.0	14.8	29.2	34.5	7.5	4.5	100	24.4	-
	H30(2018)	21,806	2,610	3.1	5.2	13.7	24.6	34.2	14.7	4.4	100	22.0	-2.4
	H31(2019)	20,279	2,324	1.9	4.3	10.5	24.0	33.2	20.0	6.0	100	16.7	-7.7
三世代	H29(2017)	6,176	742	4.1	8.3	13.4	26.5	31.8	8.0	7.8	100	25.8	-
	H30(2018)	5,811	730	3.3	5.4	13.8	26.6	30.2	13.9	6.7	100	22.5	-3.3
	H31(2019)	5,595	659	2.4	4.9	10.0	26.0	27.8	21.5	7.4	100	17.3	-8.5
その他	H29(2017)	10,132	1,235	6.3	10.0	14.7	24.3	29.2	8.2	7.4	100	31.0	-
	H30(2018)	10,471	1,328	6.0	8.3	13.5	21.4	28.9	13.9	8.0	100	27.8	-3.2
	H31(2019)	10,077	1,252	4.5	8.3	11.5	23.6	26.7	16.5	8.9	100	24.3	-6.7
全体	H29(2017)	99,571	9,479	5.4	8.8	14.5	26.4	30.1	7.5	7.3	100	28.7	-
	H30(2018)	99,610	9,973	5.5	7.3	13.6	24.2	29.7	12.5	7.3	100	26.4	-2.3
	H31(2019)	99,579	9,635	4.2	6.6	11.8	22.6	28.6	18.1	8.1	100	22.6	-6.1

## 8 居間で使用している照明の種類

居間におけるLEDの使用率は、平成29年度の45.9%から、平成30年度に51.3%、平成31・令和元年度に55.6%となり、平成29年度からの2年間で9.7ポイント上昇した。白熱電球や蛍光灯からLEDへの買い換えが進み、LEDを使用している世帯の割合が増加している。

居間の照明でのLED使用率の推移をみると、持ち家・分譲では過去2年間で10.3ポイント上昇したのに対して、民営の賃貸住宅では5.6ポイントに留まっている。

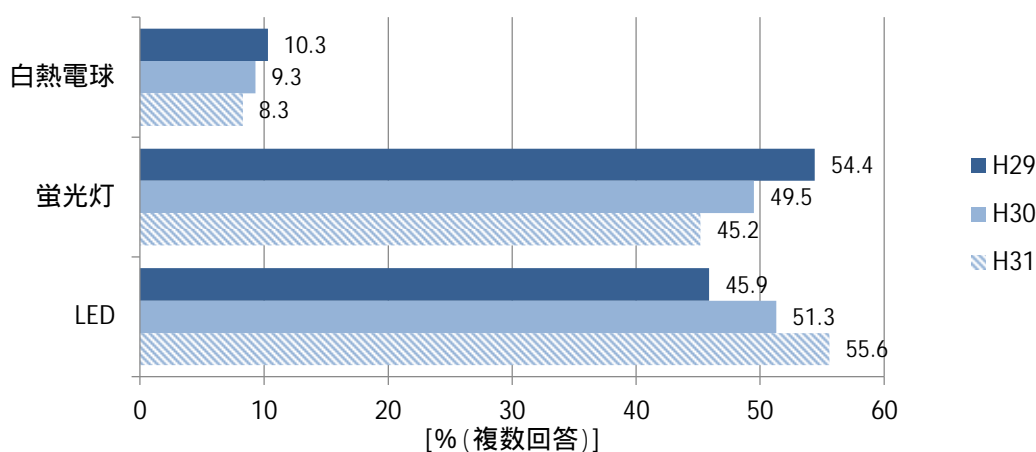


図6 使用している照明の種類（居間）の推移

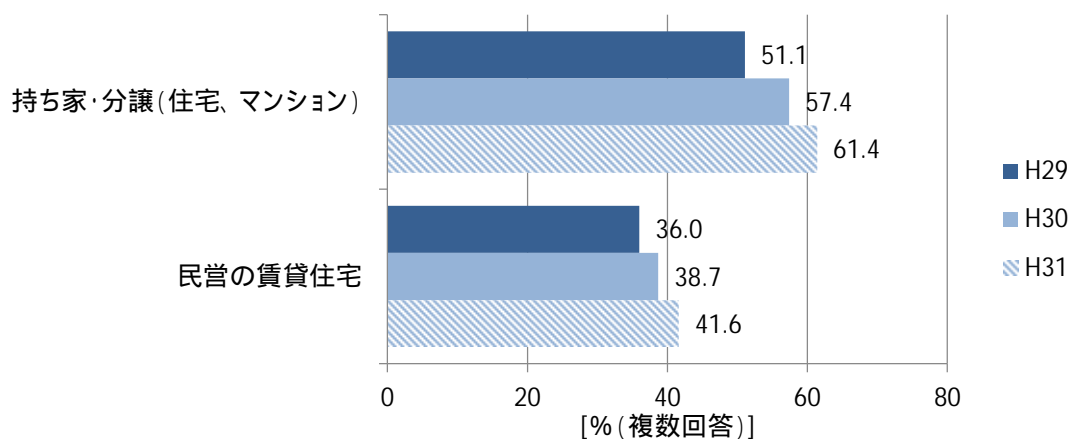


図7 住宅の所有関係別LED照明使用率（居間）の推移

表6 住宅の所有関係別使用している照明の種類（居間）の推移

[% (複数回答)]

	年度	世帯数分布 (抽出率 調整)	集計 世帯数	使用率			H29(2017)比		
				白熱電球	蛍光灯	LED	白熱電球	蛍光灯	LED
持ち家・分譲 (住宅、マン ション)	H29(2017)	66,490	6,714	10.8	51.2	51.1	-	-	-
	H30(2018)	66,844	7,209	9.8	46.1	57.4	-1.0	-5.1	+6.3
	H31(2019)	68,312	7,079	8.1	41.5	61.4	-2.7	-9.7	+10.3
民営の 賃貸住宅	H29(2017)	26,129	2,159	9.6	60.2	36.0	-	-	-
	H30(2018)	25,462	2,149	8.8	56.3	38.7	-0.8	-3.9	+2.7
	H31(2019)	24,189	1,969	9.7	53.9	41.6	+0.1	-6.3	+5.6
公営、公社または 都市再生機構の 賃貸住宅	H29(2017)	5,990	487	8.0	61.8	34.5	-	-	-
	H30(2018)	6,322	513	6.5	59.5	39.4	-1.5	-2.3	+4.9
	H31(2019)	6,071	483	4.9	49.6	48.1	-3.1	-12.2	+13.6
給与住宅 (社宅、公務員 住宅など)	H29(2017)	1,099	121	6.6	62.1	36.3	-	-	-
	H30(2018)	1,063	100	6.6	49.6	42.0	+0.0	-12.5	+5.7
	H31(2019)	974	100	5.9	63.9	48.6	-0.7	+1.8	+12.3
全体	H29(2017)	100,000	9,505	10.3	54.4	45.9	-	-	-
	H30(2018)	100,000	9,996	9.3	49.5	51.3	-1.0	-4.9	+5.4
	H31(2019)	100,000	9,660	8.3	45.2	55.6	-2.0	-9.2	+9.7

## 9 使用している給湯器・給湯システム

電気ヒートポンプ式給湯器(エコキュート等)の使用率は、平成29年度からの2年間で1.4ポイント(戸建では2.0ポイント)上昇している。一方、電気温水器の使用率は同じ期間に1.0ポイント(戸建では1.8ポイント)低下している。

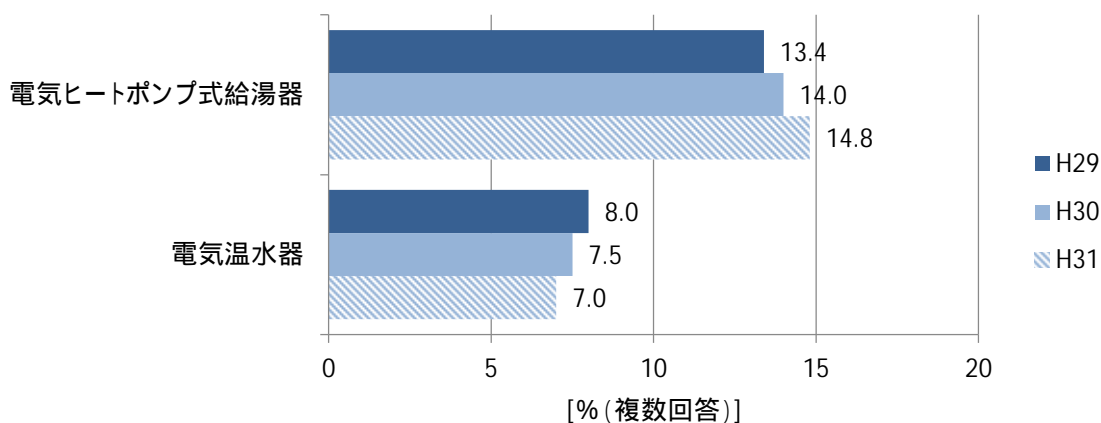


図8 電気ヒートポンプ式給湯器・電気温水器の使用率の推移

表7 建て方別使用している給湯器・給湯システムの推移

年度	世帯数分布 (抽出率 調整)	集計 世帯数	使用率											H29(2017)比			
			電気ヒートポンプ式給湯器	電気温水器	ガス給湯器・風呂がま	ガス小型瞬間湯沸器	灯油給湯器・風呂がま	太陽熱を利用した給湯器	ガスエンジン発電・給湯器	家庭用燃料電池	その他	給湯器・給湯システムはない	不明	電気ヒートポンプ式給湯器	太陽熱を利用した給湯器	家庭用燃料電池	
戸建	H29(2017)	55,206	6,001	22.4	9.7	51.8	5.2	15.4	1.8	0.5	1.1	0.2	0.4	0.4	-	-	-
	H30(2018)	55,206	6,351	23.2	9.2	51.3	5.2	15.4	1.6	0.5	1.1	0.3	0.1	1.0	+0.8	-0.2	+0.0
	H31(2019)	55,206	6,201	24.4	7.9	51.6	5.7	15.0	1.5	0.4	1.2	0.3	0.1	1.0	+2.0	-0.3	+0.1
集合	H29(2017)	44,794	3,504	2.4	5.8	86.8	9.1	1.3	0.1	0.0	0.0	0.0	0.8	3.3	-	-	-
	H30(2018)	44,794	3,645	2.7	5.4	87.9	8.8	1.2	0.1	0.0	0.0	0.0	0.6	2.5	+0.3	+0.0	+0.0
	H31(2019)	44,794	3,459	3.0	5.8	87.3	9.3	1.4	0.0	0.1	0.0	0.0	0.2	2.8	+0.6	-0.1	+0.0
全体	H29(2017)	100,000	9,505	13.4	8.0	67.5	6.9	9.1	1.0	0.3	0.6	0.1	0.5	1.7	-	-	-
	H30(2018)	100,000	9,996	14.0	7.5	67.7	6.8	9.0	0.9	0.3	0.6	0.1	0.3	1.6	+0.6	-0.1	+0.0
	H31(2019)	100,000	9,660	14.8	7.0	67.6	7.3	8.9	0.8	0.3	0.7	0.1	0.1	1.8	+1.4	-0.2	+0.1

## 10 新型コロナウイルスの感染拡大の影響について（参考）

新型コロナウイルスの感染拡大防止のために3月には学校の休校等が実施されたが、政府の緊急事態宣言前であり、家庭のエネルギー消費量への明確な影響はまだ現れていない。平成30年度と平成31・令和元年度の月別エネルギー消費量を比較すると3月は同程度であった。気温とエネルギー消費量の間をみても、平成31・令和元年度の3月は過去の傾向から外れていない。なお、3月の電気・ガスの消費量には検針日の関係で2月の使用分が含まれている。

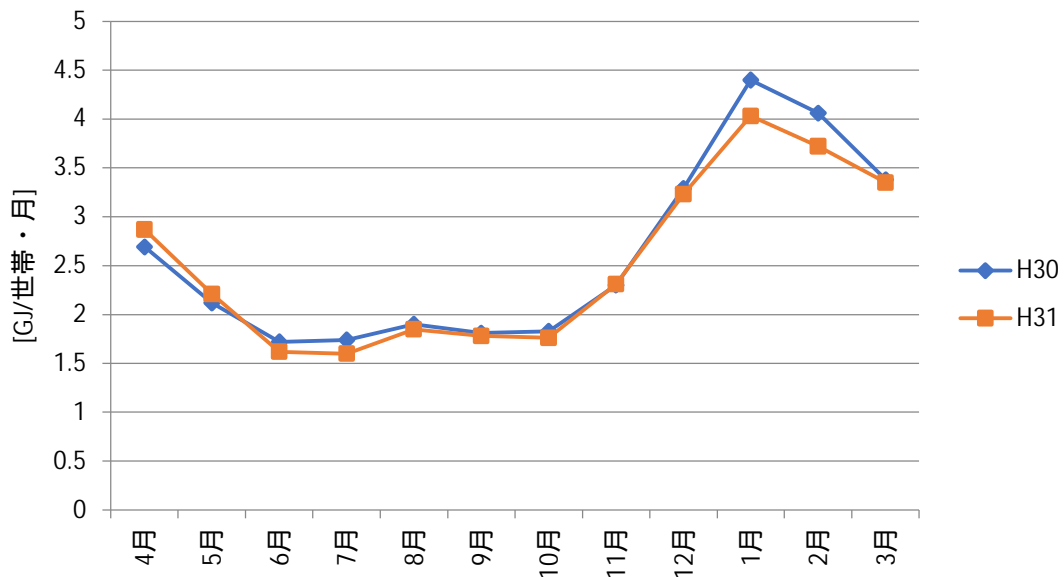


図9 月別エネルギー消費量（電気・ガス・灯油の合計）の推移

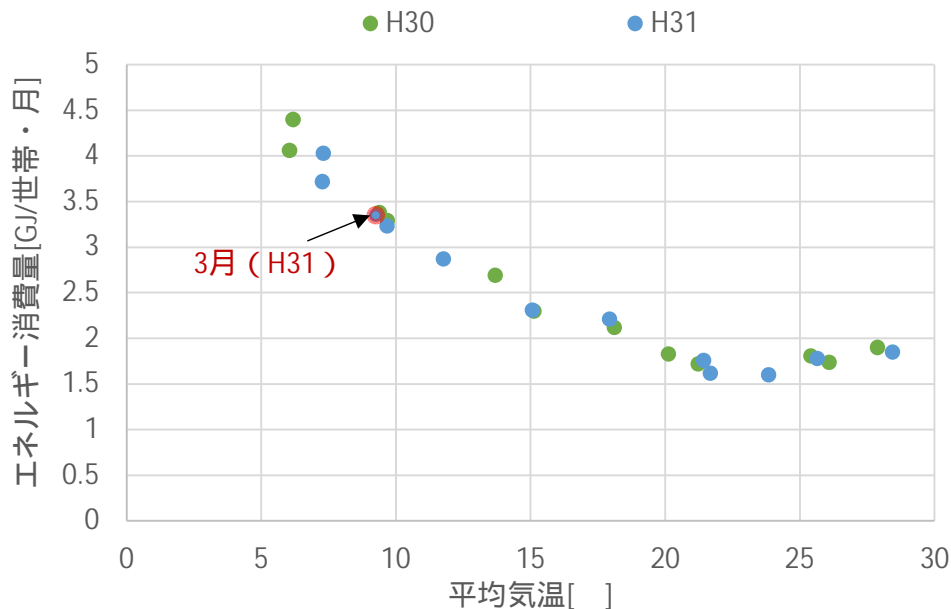


図10 気温と月別エネルギー消費量（電気・ガス・灯油の合計）の関係

注：気温については、都道府県庁所在地の日平均気温を各都道府県の世帯数で加重平均して算出したうえで、電気・ガスの検針による期間のずれを考慮し、暦月ではなく、当月20日を基準とする過去30日間の平均気温を用いた。