

環境省

平成23年度環境技術実証事業

ヒートアイランド対策技術分野

建築物外皮による空調負荷低減等技術  
実証試験結果報告書  
《詳細版》

平成24年3月

実証機関 : 財団法人建材試験センター  
技術 : 窓用日射遮蔽レースカーテン  
実証申請者実証申請者 : 株式会社 黒沢レース  
製品名・型番 : セラクール・31250



ヒートアイランド対策技術分野  
実証番号 051 - 1113

第三者機関が実証した  
性能を公開しています

実証年度  
H 23

[www.env.go.jp/policy/etv](http://www.env.go.jp/policy/etv)

本ロゴマークは一定の基準に適合していることを  
認定したものではありません

本実証試験結果報告書の著作権は、環境省に属します。



## 数値計算に関する注意事項

### - 適用したシミュレーションソフト等について -

環境技術実証事業ヒートアイランド対策技術分野（建築物外皮による空調負荷低減等技術）では、実証試験要領に基づき、数値計算を行っている。

平成 18 年度から平成 23 年度までに行った数値計算で使用したシミュレーションソフトを以下に示す。

表 数値計算で使用したシミュレーションソフト

年度	シミュレーションソフト
平成 18 年度～平成 22 年度	・ LESCOM-env *1
平成 23 年度	・ AE-Sim/Heat *2 ・ NewHASP/ACLD *3

シミュレーションソフトが異なれば、同一条件で数値計算を実施しても、必ずしも同一の結果になるとは限らない。また一方で、シミュレーションソフト、数値計算で対象としている建築物モデル、及び数値計算の設定条件などを変更している場合がある。

そのため、本事業で実証された全ての実証対象技術について、それらの実証試験結果報告書を閲覧する場合、以下の点について注意を要する。

技術の種類や実証年度により、数値計算の諸条件に違いがあることを認識する必要がある。

同一の技術の種類であっても、平成 18 年度から平成 22 年度の間の実証された数値計算結果と、平成 23 年度に実証された数値計算結果との単純な比較は行えない。

《平成 24 年 3 月》

#### 【参考】

平成 23 年度環境技術実証事業ヒートアイランド対策技術分野(建築物外皮による空調負荷低減等技術)実証試験要領(第 4 版)\*4では、数値計算に用いるシミュレーションソフトについて、以下のとおり規定している。

本編

#### 第 5 章 実証試験の方法

##### 2.2 数値計算で算出する実証項目の前提条件

##### (2) 数値計算方法(シミュレーションソフトについて)

数値計算に用いるシミュレーションソフトは、以下の条件を満たすものとする。ただし、実証対象技術の種類により、条件を満たすことが出来ない場合を除く。

- ・ 第 1 部第 5 章 2.2 (4) 及び (5) に示す条件及び項目の算出が可能であること。
- ・ 市販または無料配布されていること。

\*1：旧通産省生活産業局の住機能向上製品対策委員会で開発された多数室非定常熱負荷計算プログラム「LESCOM」<sup>注</sup>を、実証対象技術に応じた内容に追加開発（東京理科大学武田仁教授による）したもの

\*2：株式会社建築環境ソリューションズ（監修：東京大学 教授 坂本雄三）

\*3：空気調和・衛生工学会 . オフィスビルの内部発熱と熱負荷シミュレーション , 2009 , 143p , R-1009-2008 .

\*4：財団法人建材試験センター, 環境省水・大気環境局 . 環境技術実証事業ヒートアイランド対策技術分野 建築物外皮による空調負荷低減等技術実証試験要領 . 第 4 版 , 平成 23 年 5 月 19 日 , 82p , [http://www.env.go.jp/press/file\\_view.php?serial=17530&hou\\_id=13792](http://www.env.go.jp/press/file_view.php?serial=17530&hou_id=13792) .

注) 武田仁ほか . 標準気象データと熱負荷計算プログラム LESCOM . 第 1 版 , 井上書院 , 2005 年 .

- 目 次 -

<b>全体概要</b> .....	<b>1</b>
1. 実証対象技術の概要.....	1
2. 実証試験の概要.....	1
2.1 空調負荷低減等性能実証項目.....	1
3. 実証試験結果.....	2
3.1 空調負荷低減等性能.....	2
4. 参考情報.....	7
<b>本編</b> .....	<b>8</b>
1. 実証試験の概要と目的.....	8
2. 実証試験参加組織と実証試験参加者の責任分掌.....	9
3. 実証対象技術の概要（参考情報）.....	11
4. 実証試験の内容.....	12
4.1 実証試験期間.....	12
4.2 空調負荷低減等性能.....	12
5. 実証試験結果と検討.....	18
5.1 空調負荷低減等性能.....	18
<b>付録</b> .....	<b>24</b>
1. データの品質管理.....	24
1.1 測定操作の記録方法.....	24
1.2 精度管理に関する情報.....	24
2. データの管理、分析、表示.....	24
2.1 データ管理とその方法.....	24
2.2 データ分析と評価.....	24
3. 監査.....	24
<b>資料編</b> .....	<b>25</b>

**全体概要**

実証対象技術 / 実証申請者	セラクール・31250 / 株式会社 黒沢レース
実証機関	財団法人建材試験センター
実証試験期間	平成23年9月12日～平成24年2月13日

**1. 実証対象技術の概要**

レースカーテン (生地) の日射遮蔽性能を高くした技術  
技術の特徴などの情報は、4.参考情報 (概要版 7 ページ) を参照。

**2. 実証試験の概要**

**2.1 空調負荷低減等性能実証項目**

窓用日射遮蔽レースカーテンの熱・光学性能を測定し、その結果から、下記条件における対象建築物の全ての窓に窓用日射遮蔽レースカーテンを室内側に取り付けた場合の効果 (冷房負荷低減効果等) を数値計算により算出した。数値計算の基準は、一般のレースカーテン (以下、「一般品」という) とした。一般品の熱・光学性能値は、詳細版本編 4.2.2(3) に示す (詳細版本編 17 ページ参照)。

**2.1.1. 数値計算における設定条件**

(1) 対象建築物

住宅 (戸建木造) モデルの 1 階 LD 部 (リビングダイニングスペース) 部  
〔対象床面積: 20.49 m<sup>2</sup>、窓面積: 6.62m<sup>2</sup>、階高: 2.7m、構造: 木造〕  
注) 周囲の建築物等の影響による日射の遮蔽は考慮しない。

対象建築物の詳細は、詳細版本編 4.2.2(1) 対象建築物 (詳細版本編 13 ページ) 参照。

(2) 使用気象データ

拡張アメダス気象データ標準年 (1981 年～1995 年) (東京都及び大阪府)

(3) 空調機器設定

建築物	冷房設定温度 ( )	稼働時間	冷房 COP
住宅	26.6	6～9 時・12～14 時・16～22 時	4.67

(4) 電力量料金単価の設定

地域	建築物	標準契約種別	電力量料金単価 (円 / kWh)
東京	住宅	従量電灯 B	22.86
大阪		従量電灯 A	24.21

### 3. 実証試験結果

#### 3.1 空調負荷低減等性能

##### (1) 熱・光学性能試験結果（平均値）

###### レースカーテンの室外側の面を対象とした試験の結果【実証項目】

	結果
日射透過率 (%)	39.1
日射反射率 (%)	53.8
明度 (-)	8.0
修正放射率(長波放射率) (-)	0.93

###### レースカーテンの室内側の面を対象とした試験の結果【参考項目】

	結果
日射反射率 (%)	53.5
明度 (-)	7.9
修正放射率(長波放射率) (-)	0.94

(2) 分光透過率及び分光反射率 (波長範囲: 300nm ~ 2500nm) の特性

レースカーテンの室外側の面を対象

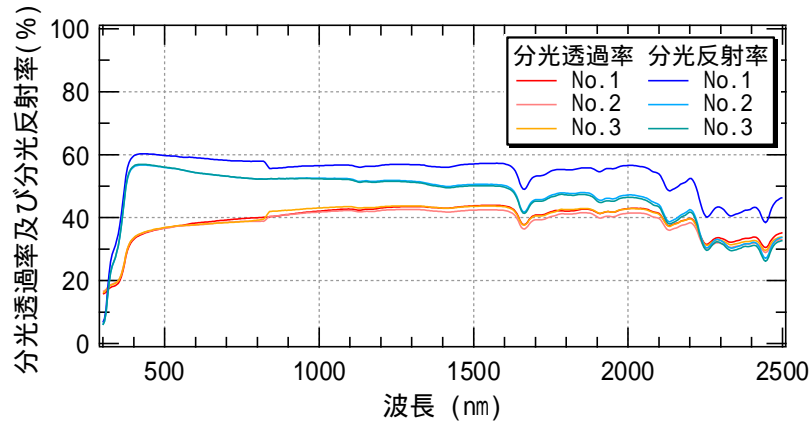


図 - 1 分光透過率及び分光反射率測定結果

レースカーテンの室内側の面を対象

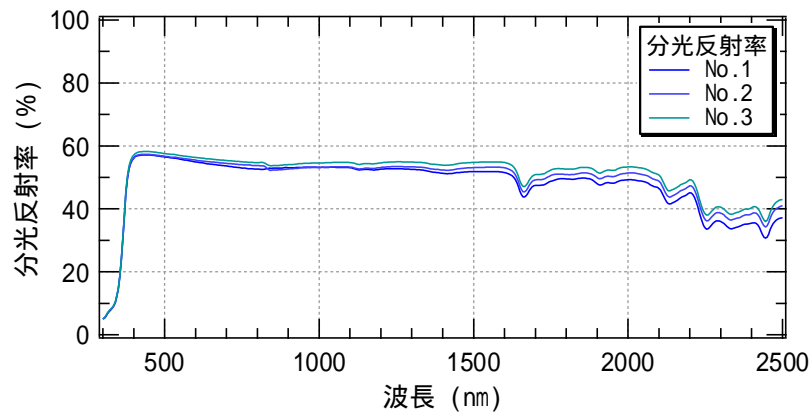


図 - 2 分光反射率測定結果

3.1.2. 数値計算により算出する実証項目

(1) 実証項目の計算結果

**住宅モデルでの計算結果**

【算出対象区域：LD部（住宅）】

比較対象：レースカーテン（一般品）

		東京都	大阪府
		住宅（戸建木造）	
冷房負荷 低減効果*1 (夏季1ヶ月)	熱量	41 kWh/月 ( 430kWh/月 389kWh/月 )	41 kWh/月 ( 488kWh/月 447kWh/月 )
	電気料金	9.5 % 低減 200 円低減	8.4 % 低減 211 円低減
冷房負荷 低減効果*1 (夏季6~9月)	熱量	133 kWh/4ヶ月 ( 1,145kWh/4ヶ月 1,012kWh/4ヶ月 )	143 kWh/4ヶ月 ( 1,324kWh/4ヶ月 1,181kWh/4ヶ月 )
	電気料金	11.6 % 低減 649 円低減	10.8 % 低減 744 円低減
室温上昇 抑制効果*2 (夏季15時)	自然室温*3	1.3 ( 37.8 36.5 )	1.0 ( 36.7 35.7 )
	体感温度*4	1.5 ( 38.2 36.7 )	1.1 ( 37.0 35.9 )

\*1：夏季1ヶ月（8月）及び夏季（6~9月）において室内温度が冷房設定温度を上回ったときに冷房が稼働した場合の冷房負荷低減効果

\*2：8月1日における、対象部での室温の抑制効果

\*3：冷房を行わないときの室温

\*4：平均放射温度（MRT）を考慮した温度（空気温度とMRTの重み付き平均）

注）数値計算は、モデル的な住宅を想定し、各種前提条件のもと行ったものであり、実際の導入環境とは異なる。また、数値計算の基準は、一般のレースカーテン（以下、「一般品」という）とした。一般品の熱・光学性能値は、詳細版本編 4.2.2(3)に示す（詳細版本編 17 ページ参照）。



(2) 参考項目の計算結果

住宅モデルでの算出 比較対象：レースカーテン (一般品)

【算出対象区域：LD部 (住宅)】

		東京都	大阪府
		住宅(戸建木造)	
冷房負荷 低減効果*1 (年間空調)	熱量	210 kWh/年 ( 1,347kWh/年 1,137kWh/年)	213 kWh/年 ( 1,515kWh/年 1,302kWh/年)
		15.6 % 低減	14.1 % 低減
	電気料金	1,027 円低減	1,103 円低減

【算出対象区域：建物全体 (住宅)】

		東京都	大阪府
		住宅(戸建木造)	
冷房負荷 低減効果*1 (年間空調)	熱量	267 kWh/年 ( 1,826kWh/年 1,559kWh/年)	271 kWh/年 ( 2,084kWh/年 1,813kWh/年)
		14.6 % 低減	13.0 % 低減
	電気料金	1,309 円低減	1,408 円低減

\*1：年間を通じ室内温度が冷房設定温度を上回ったときに冷房が稼働した場合の冷房負荷低減効果

注) 数値計算は、モデル的な住宅を想定し、各種前提条件のもと行っており、実際の導入環境とは異なる。また、数値計算の基準は、一般のレースカーテン(以下、「一般品」という)とした。一般品の熱・光学性能値は、詳細版本編 4.2.2(3)に示す(詳細版本編 17 ページ参照)。

(3) (1)実証項目の計算結果及び(2)参考項目の計算結果に共通する注意点

数値計算は、モデル的な住宅を想定し、各種前提条件のもと行ったものであり、実際の導入環境とは異なる。

熱負荷の低減効果を熱量単位（kWh）だけでなく、電気料金の低減効果（円）としても示すため、定格出力運転時における消費電力 1kW 当たりの冷房能力（kW）を表した COP 及び電力量料金単価を設定している。

数値計算において設定した冷房の運転期間は、下記の通りとした。

- 夏季 15 時 : 8 月 1 日の 15 時
- 夏季 1 ヶ月 : 8 月 1 ~ 31 日
- 夏季 6 ~ 9 月 : 6 月 1 日 ~ 9 月 30 日
- 年間空調 : 冷房期間 1 年\*1

\*1： 設定温度よりも室温が高い場合に冷房運転を行う。

日射が遮蔽され、室内が暗くなることに伴い生じる、照明の量及び時間に起因する熱負荷の増加は考慮していない。

冷房・暖房負荷低減効果の熱量の欄には、実証対象技術の取替え前後の熱負荷の差および取替え前後の熱負荷の総和をそれぞれ示している（使用前 使用后）。

電気料金について、本計算では窓用日射遮蔽レースカーテンの有無による室内熱負荷の差を検討の対象としていることから、種々の仮定が必要となる総額を見積もることをせず、熱負荷の変化に伴う空調電気料金の差額のみを示している（電気料金の算出に関する考え方は詳細版本編 23 ページ【電気料金算出に関する考え方】示す）。

#### 4. 参考情報

(1)実証対象技術の概要（参考情報）及び(2)その他メーカーからの情報は、全て実証申請者が自らの責任において申請したものであり、環境省及び実証機関は、内容に関して一切の責任を負いません。

##### (1) 実証対象技術の概要（参考情報）

項目		実証申請者 記入欄				
実証申請者		株式会社黒沢レース				
技術開発企業名		同上				
実証対象製品・名称		セラクール				
実証対象製品・型番		31250				
連絡先	TEL	0277-78-3111				
	FAX	0277-78-6697				
	Web アドレス	http://www.kurosawalace.co.jp				
	E-mail	taro-kurosawa@kurosawalace.co.jp				
技術の特徴		日射遮蔽性の機能を有する金属蒸着フィルム糸をレースカーテン地全体に編み込み、さらに酸化チタンを練り込んだ遮熱性を有するポリエステルと太陽光を反射するポリエステルブライト糸を同時に三層構造に編成することで太陽光を反射し、窓から入る日射熱を遮る。				
設置条件	対応する建築物・部位など	一般住宅用窓				
	施工上の留意点	窓の内側に窓を覆う形で吊り下げる				
	その他設置場所等の制約条件	なし				
メンテナンスの必要性 耐候性・製品寿命など		特別なメンテナンスは不要 ポリエステル 100%のため耐光、洗濯堅牢度は4級以上				
コスト概算		費目	単価	数量	計	
		内訳	巾1間×高さ2m(ヒダ1.5倍)	450円	6m <sup>2</sup>	2,700円
			縫製代	150円	6m <sup>2</sup>	900円
		材工込み(1m <sup>2</sup> 当たり)				約900円

##### (2) その他メーカーからの情報（参考情報）

--

## 本編

### 1. 実証試験の概要と目的

環境技術実証事業は、既に適用が可能な段階にありながら、環境保全効果等について客観的な評価が行われていないために普及が進んでいない先進的環境技術について、その環境保全効果等を第三者が客観的に実証する事業を実施することにより、環境技術を実証する手法・体制の確立を図るとともに、環境技術の普及を促進し、環境保全と環境産業の発展を促進することを目的とするものである。

本実証試験は、平成23年5月19日に財団法人建材試験センターと環境省水・大気環境局が策定した実証試験要領（第4版）\*1に基づいて選定された実証対象技術について、同実証試験要領に準拠して実証試験を実施することで、以下に示す環境保全効果等を客観的に実証したものである。

#### 【実証項目】

##### ◆ 空調負荷低減等性能

#### 【熱・光学性能】

- 日射透過率及び日射反射率
- 明度
- 修正放射率（長波放射率）

#### 【数値計算】

- 冷房負荷低減効果
- 室温上昇抑制効果

\*1：財団法人建材試験センター,環境省水・大気環境局．環境技術実証事業ヒートアイランド対策技術分野建築物外皮による空調負荷低減等技術実証試験要領 第4版,平成23年5月19日, 82p, [http://www.env.go.jp/press/file\\_view.php?serial=17530&hou\\_id=13792](http://www.env.go.jp/press/file_view.php?serial=17530&hou_id=13792) .

## 2. 実証試験参加組織と実証試験参加者の責任分掌

実証試験に参加する組織は、図 2-1 に示すとおりである。また、実証試験参加者とその責任分掌は、表 2-1 に示すとおりである。

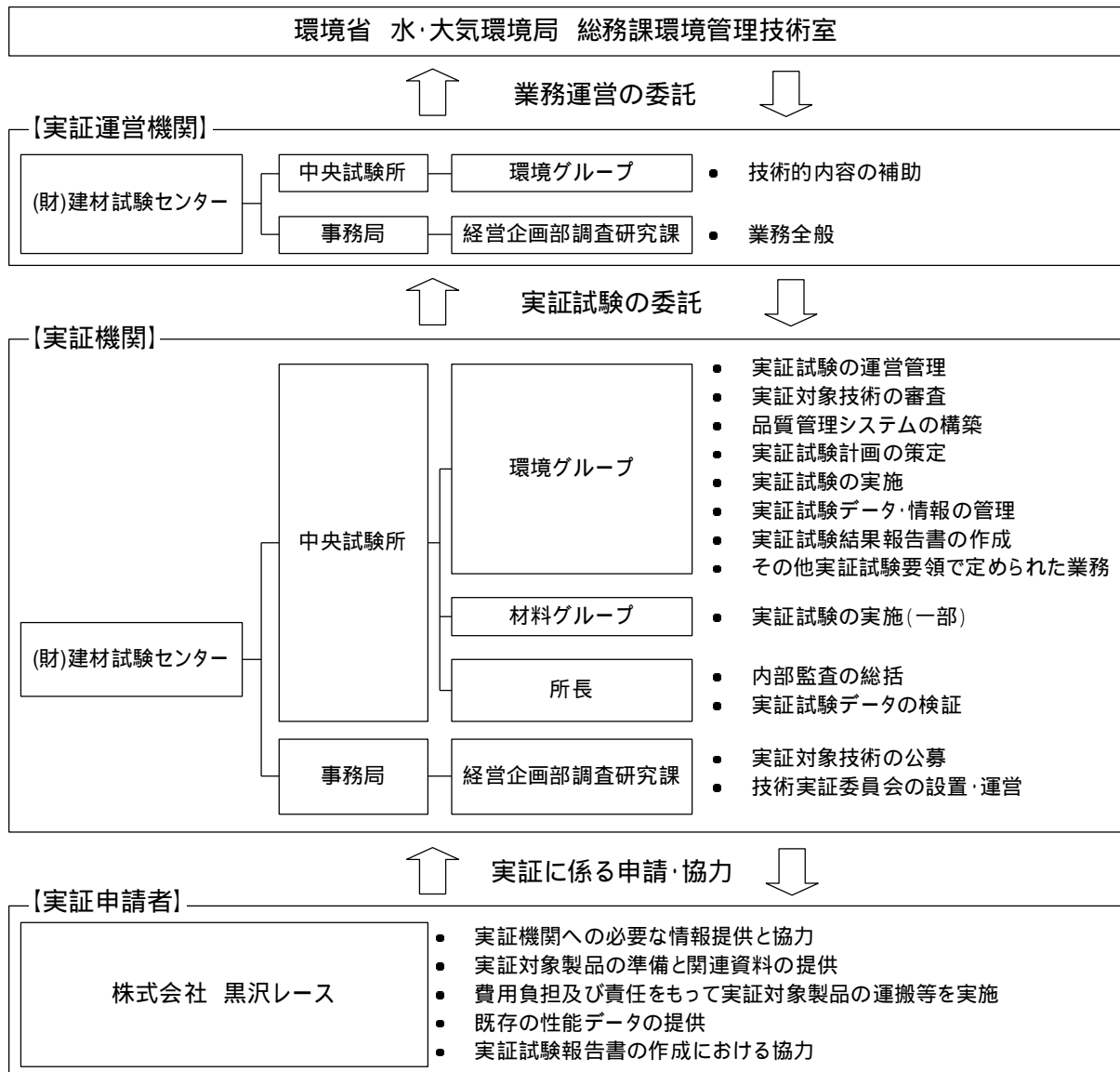


図 2-1 実証試験参加組織

表 2-1 実証試験参加者と責任分掌

区分	実証試験参加機関	責任分掌	参加者
実証 機関	財団法人 建材試験センター	実証試験の運営管理	中央試験所 環境グループ ・萩原 伸治 ・田坂 太一 材料グループ ・鈴木 敏夫 ・大島 明
		実証対象技術の公募・審査	
		技術実証委員会の設置・運営	
		品質管理システムの構築	
		実証試験計画の策定	
		実証試験の実施・運営	経営企画部 調査研究課 ・藤本 哲夫 ・鈴木 澄江 ・村上 哲也
		実証試験データ・情報の管理	
		実証試験結果報告書の作成	
		その他実証試験要領で定められた業務	
		内部監査の総括	中央試験所 所長 ・黒木 勝一
		実証試験データの検証	
実証 申請者	株式会社黒沢レース	実証機関への必要な情報提供と協力	代表取締役社 長 黒澤 昇
		実証対象製品の準備と関連資料の提供	
		費用負担及び責任をもって 実証対象製品の運搬等を実施	
		既存の性能データの提供	
		実証試験報告書の作成における協力	

### 3. 実証対象技術の概要（参考情報）

実証対象技術の概要は、表 3-1 に示すとおりである。

3.実証対象技術の概要に示す情報は、全て実証申請者が自らの責任において申請したものであり、環境省及び実証機関は、内容に関して一切の責任を負いません。

表 3-1 実証対象技術の概要（参考情報）

項目		実証申請者 記入欄					
実証申請者		株式会社黒沢レース					
技術開発企業名		同上					
実証対象製品・名称		セラクール					
実証対象製品・型番		31250					
連絡先	TEL	0277-78-3111					
	FAX	0277-78-6697					
	Web アドレス	http://www.kurosawalace.co.jp					
	E-mail	taro-kurosawa@kurosawalace.co.jp					
技術の特徴		日射遮蔽性の機能を有する金属蒸着フィルム糸をレースカーテン地全体に編み込み、さらに酸化チタンを練り込んだ遮熱性を有するポリエステルと太陽光を反射するポリエステルブライト糸を同時に三層構造に編成することで太陽光を反射し、窓から入る日射熱を遮る。					
設置条件	対応する建築物・部位など	一般住宅用窓					
	施工上の留意点	窓の内側に窓を覆う形で吊り下げる					
	その他設置場所等の制約条件	なし					
メンテナンスの必要性 耐候性・製品寿命など		特別なメンテナンスは不要 ポリエステル 100%のため耐光、洗濯堅牢度は4級以上					
コスト概算		費目		単価	数量	計	
		内訳	巾1間×高さ2m(ヒダ1.5倍)		450円	6m <sup>2</sup>	2,700円
			縫製代		150円	6m <sup>2</sup>	900円
		材工込み(1m <sup>2</sup> 当たり)					

その他メーカーからの情報（参考情報）

--

## 4. 実証試験の内容

### 4.1 実証試験期間

#### (1) 試験体搬入

平成23年 9月 9日

#### (2) 熱・光学性能測定

平成23年 9月12日～平成23年 9月26日

#### (3) 数値計算

平成23年10月 3日～平成24年 2月13日

### 4.2 空調負荷低減等性能

#### 4.2.1. 熱・光学性能

##### (1) 日射透過率及び日射反射率

JIS R 3106（板ガラス類の透過率・反射率・日射熱取得率の試験方法）に従い、日射透過率及び日射反射率〔波長範囲：300nm～2500nm〕の測定を行う。試験体は製品の中で最も明度が高いものと最も明度が低いものの2種類とし、試験体数はそれぞれ3体（n=3）とした。試験体の大きさは、50×50mmとした。

##### (2) 明度

前項の測定した試験体を用い、JIS Z 8722（色の測定方法 - 反射及び透過物体色）に従い、10度視野に基づくXYZ表色系の三刺激値を測定する。測定結果をもとに、JIS Z 8721（色の表示方法 - 三属性による表示）により明度Vを算出した。

##### (3) 修正放射率（長波放射率）

前項の試験体を用い、JIS R 3106（板ガラス類の透過率・反射率・放射率・日射熱取得率の試験方法）に従い、常温の熱放射の波長域の分光反射率〔波長範囲：5.5μm～25μm〕を測定し、垂直放射率を算定した。算定結果をもとに、JIS R 3107（板ガラス類の熱抵抗及び建築における熱貫流率の算定方法）付表1を用いて修正放射率（長波放射率）を算出した。

#### 【用語の定義】

- 日射透過率  
日射（波長範囲：300nm～2500nm）の透過光の光束と入射光の光束の比。
- 日射反射率  
日射（波長範囲：300nm～2500nm）の反射光の光束と入射光の光束の比。
- 放射率  
空間に放射する熱放射の放射束の、同じ温度の黒体が放射する熱放射の放射束に対する比。



#### 4.2.2. 数値計算

本項目における実証試験結果は、温熱環境シミュレーションプログラム AE-Sim/Heat\*1 により算出した。また、AE-Sim/Heat への建築物モデルの入力は、建築環境シミュレーションプログラム用汎用入力インターフェイス AE-CAD を使用した。

計算条件および計算による出力項目は下記の通りとした。

##### (1) 計算条件

###### 対象建築物

住宅（戸建木造）の1階LD部（リビングダイニングスペース）部

〔対象床面積：20.49 m<sup>2</sup>、窓面積：6.62m<sup>2</sup>、階高：2.7m、構造：木造〕〔表 4-2、図 4-1〕

- 対象建築物は、「標準問題の提案（住宅用標準問題\*2）」に基づき設定した。
- 周囲の建築物等の影響による日射の遮蔽は考慮しない。
- 全ての窓に対して、室内側に窓用日射遮蔽レースカーテンを取り付けるものとした。
- 対象建築物に適用したガラスの熱・光学性能値を以下に示す。

表 4-1 フロート板ガラスの熱・光学性能値

	日射透過率 (%)	日射反射率 (%)	熱貫流率 [W/(m <sup>2</sup> ・K)]	遮へい係数 (-)
フロート板ガラス（厚さ 3mm）*3	85.6	7.7	6.0	1.00

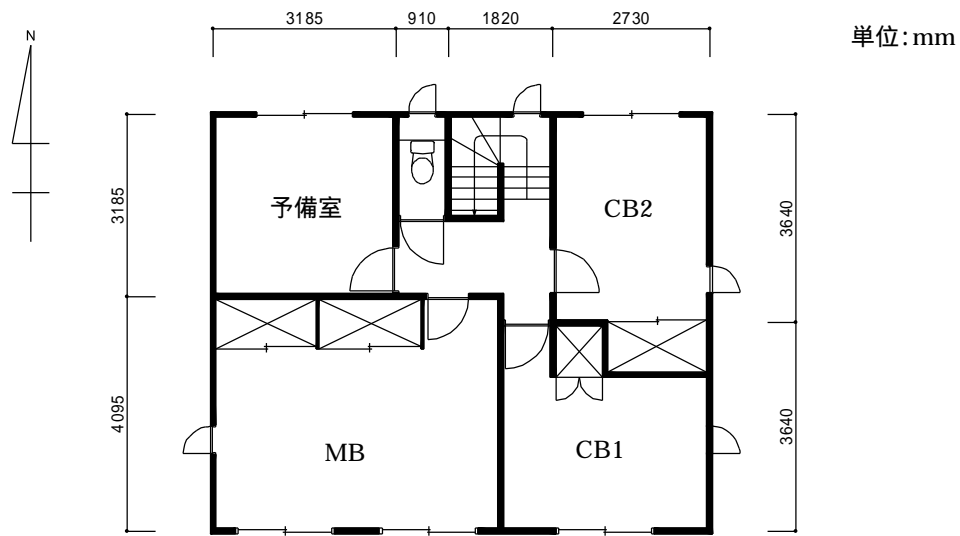
\*1：株式会社建築環境ソリューションズ（監修：東京大学 教授 坂本雄三）

\*2：宇田川光弘．標準問題の提案（住宅用標準問題）．社団法人日本建築学会．環境工学委員会．熱分科会第15回熱シンポジウム，1985．

\*3：藤井正一ほか．“8章開口部の基準と設計”．住宅の省エネルギー基準の解説．次世代省エネルギー基準解説書編集委員会 第2版 財団法人建築環境・省エネルギー機構 2007，p.281．

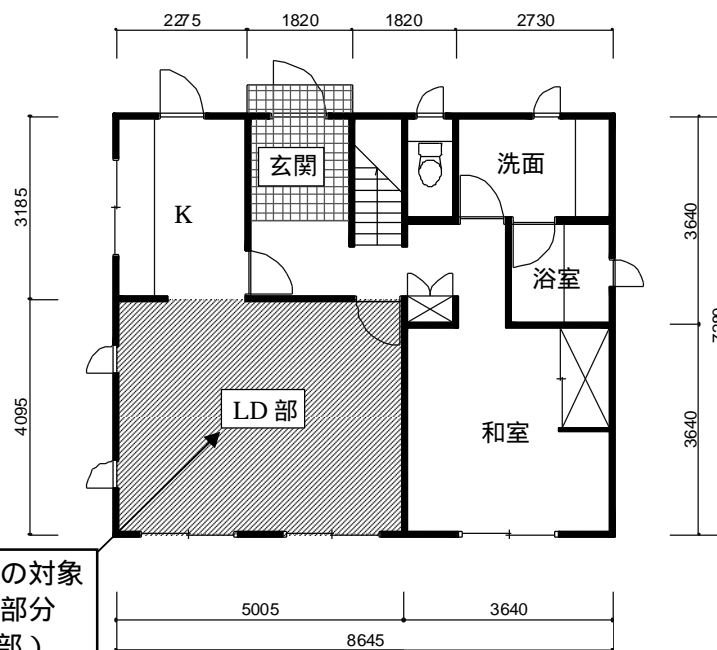
表 4-2 想定する住宅モデル

設定条件	内容
モデル建築物の概要	<ul style="list-style-type: none"> <li>・住宅〔標準問題の提案（住宅用標準問題）〕</li> <li>・構造：木造</li> <li>・延べ床面積：125.86m<sup>2</sup></li> </ul>
実証項目の対象となる部分	<ul style="list-style-type: none"> <li>・1階LD部（リビングダイニングスペース部）</li> <li>・対象床面積：20.49m<sup>2</sup></li> <li>・階高：2.7m</li> <li>・窓面積：6.62m<sup>2</sup></li> </ul>
備考	<ul style="list-style-type: none"> <li>・住宅モデルの詳細は、詳細版資料編 25~26 ページに示す。</li> <li>・数値計算は、AE-Sim/Heat を用いて行う。</li> </ul>



単位:mm

2階平面図



実証項目の対象  
となる部分  
(LD部)

1階平面図

図 4-1 計算用住宅モデル (平面図)

## 気象条件設定及び冷房設定

表 4-3 気象条件の設定

設定条件	内容
地域	・東京都、大阪府
気象データ	・拡張アメダス気象データ（（社）日本建築学会） 標準年（1981年～1995年）

表 4-4 冷房設定

建築物	冷房設定温度（ ）	稼働時間
住宅	26.6	6～9時・12～14時・16～22時*1

\*1：宇田川光弘．標準問題の提案（住宅用標準問題）．社団法人日本建築学会．環境工学委員会．熱分科会第15回熱シンポジウム，1985．

## 室内における発熱量の設定

表 4-5 発熱量の設定条件

建築物	設定条件
住宅	人体：75.4W/人 注）照明、人体、機器の発熱スケジュールは文献*1のとおりとする。

\*1：宇田川光弘．標準問題の提案（住宅用標準問題）．社団法人日本建築学会．環境工学委員会．熱分科会第15回熱シンポジウム，1985．

## COP（Coefficient of Performance：エネルギー消費効率）の設定

表 4-6 COP の設定

建築物	冷房 COP	備考
住宅	4.67*1	冷房能力 2.8kW

\*1：財団法人省エネルギーセンター．省エネ性能カタログ 2006 年夏版．2006．

## 電力量料金単価

表 4-7 電力量料金単価の設定値

地域	建築物	標準契約種別	電力量料金単価（円 / kWh）*1
東京	住宅	従量電灯 B	22.86
大阪		従量電灯 A	24.21

\*1：電力量料金単価は、消費税相当額を含んだものである。

注）燃料価格変動に依存する燃料費調整単価は 0 円 / kWh と仮定。

実証項目・参考項目の設定期間

表 4-8 数値計算による実証項目・参考項目の設定期間について

項目		名称	設定期間
実証項目	冷房負荷低減効果	夏季 1 ヶ月	8 月 1 日～8 月 31 日
		夏季 6～9 月	6 月 1 日～9 月 30 日
	室温上昇抑制効果	夏季 15 時	8 月 1 日の 15 時
参考項目	冷房負荷低減効果	年間空調	1 年間

(2) 出力項目

本実証試験では、住宅（戸建木造）を対象として計算を行った。

数値計算により算出する各実証項目・参考項目は、窓用日射遮蔽レースカーテン取付けの有無による差分量として求めた。

各項目において、熱負荷の低減効果の熱量単位（kWh）から電力量料金単位（円）への換算は、以下の式により行った。

$$\Delta E = \frac{\Delta Q}{COP} \times A \dots\dots\dots (1)$$

ここに、 $\Delta E$ ：熱負荷の低減効果〔電力量料金〕（E（円））

$\Delta Q$ ：熱負荷の低減効果〔熱量〕（kWh）

COP：冷房 COP（ ）

A：電力料金の従量単価（円/kWh）

表 4-9 数値計算による出力リスト

対応する項目		名称*1	出力単位	対応する部分 住宅 (戸建木造)
実証項目	冷房負荷低減効果	夏季 1 ヶ月	kWh/月	LD 部
			円/月	
	夏季 6～9 月	kWh/4 ヶ月		
		円/4 ヶ月		
室温上昇抑制効果 (自然室温・体感温度)	夏季 1 日		LD 部	
参考項目	冷房負荷低減効果	年間空調	kWh/年	LD 部
			円/年	建築物全体

\*1：表 4-8 に示す設定期間に対応する名称

【用語の定義】

- 冷房負荷低減効果  
実証対象技術による冷房負荷の低減効果
- 室温上昇抑制効果  
実証対象技術による室温の上昇抑制効果
- 自然室温  
冷房を行わないときの室温
- 体感温度  
平均放射温度（MRT）を考慮した温度（空気温度とMRTの重み付き平均）
- 平均放射温度（MRT：Mean Radiant Temperature）  
人体が周囲の壁面などから受ける放射熱量と同量の放射熱量を射出する黒体の一定の温度のこと（人体に対する熱放射の影響を考慮した体感指標）

(3) 数値計算の基準値

実証対象技術のヒートアイランド対策としての効果を検討するため、比較対象とする基準を設定する。基準は以下に示す一般品のレースカーテンとする。

表 4-10 レースカーテン（一般品）の熱・光学性能値\*1

	日射透過率 ( - )	日射反射率 ( - )
レースカーテン（一般品）	0.55	0.40

\*1： 藤井正一ほか．“ 8 章開口部の基準と設計 ”．住宅の省エネルギー基準の解説．次世代省エネルギー基準解説書編集委員会．第 2 版，財団法人建築環境・省エネルギー機構，2007，p.287．

## 5. 実証試験結果と検討

### 5.1 空調負荷低減等性能

#### (1) 熱・光学性能試験結果【実証項目】

##### レースカーテンの室外側の面を対象とした試験の結果【実証項目】

	結果			
	No.1	No.2	No.3	平均
日射透過率 ( % )	39.2	38.7	39.3	39.1
日射反射率 ( % )	57.1	52.2	52.1	53.8
明度 ( )	8.1	7.9	7.9	8.0
修正放射率(長波放射率) ( )	0.94	0.93	0.93	0.93

##### レースカーテンの室内側の面を対象とした試験の結果【参考項目】

	結果			
	No.1	No.2	No.3	平均
日射反射率 ( % )	52.7	53.3	54.4	53.5
明度 ( )	7.9	7.9	8.0	7.9
修正放射率(長波放射率) ( )	0.94	0.94	0.94	0.94

(2) 分光透過率及び分光反射率 (波長範囲: 300nm ~ 2500nm) の特性

レースカーテンの室外側の面を対象

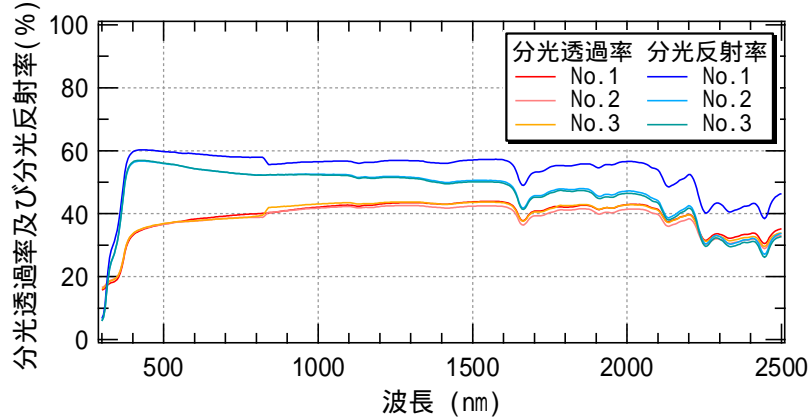


図 5-1 分光透過率及び分光反射率測定結果

レースカーテンの室内側の面を対象

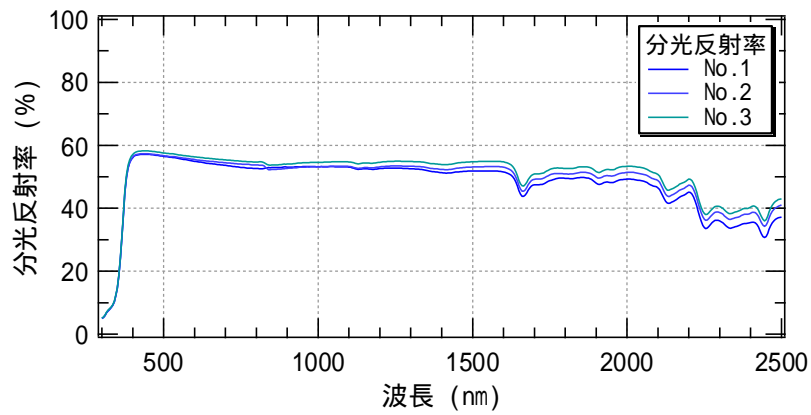


図 5-2 分光反射率測定結果

5.1.2. 空調負荷低減等性能（数値計算）

(1) 実証項目の計算結果

**住宅モデルでの計算結果**

【算出対象区域：LD部（住宅）】

比較対象：レースカーテン（一般品）

		東京都	大阪府
		住宅（戸建木造）	
冷房負荷 低減効果*1 (夏季1ヶ月)	熱量	41 kWh/月 ( 430kWh/月 389kWh/月 )	41 kWh/月 ( 488kWh/月 447kWh/月 )
		9.5 % 低減	8.4 % 低減
	電気料金	200 円低減	211 円低減
冷房負荷 低減効果*1 (夏季6~9月)	熱量	133 kWh/4ヶ月 ( 1,145kWh/4ヶ月 1,012kWh/4ヶ月 )	143 kWh/4ヶ月 ( 1,324kWh/4ヶ月 1,181kWh/4ヶ月 )
		11.6 % 低減	10.8 % 低減
	電気料金	649 円低減	744 円低減
室温上昇 抑制効果*2 (夏季15時)	自然室温*3	1.3 ( 37.8 36.5 )	1.0 ( 36.7 35.7 )
	体感温度*4	1.5 ( 38.2 36.7 )	1.1 ( 37.0 35.9 )

\*1：夏季1ヶ月（8月）及び夏季（6~9月）において室内温度が冷房設定温度を上回ったときに冷房が稼働した場合の冷房負荷低減効果

\*2：8月1日における、対象部での室温の抑制効果

\*3：冷房を行わないときの室温

\*4：平均放射温度（MRT）を考慮した温度（空気温度とMRTの重み付き平均）

注）数値計算は、モデル的な住宅を想定し、各種前提条件のもと行ったものであり、実際の導入環境とは異なる。また、数値計算の基準は、一般のレースカーテン（以下、「一般品」という）とした。

一般品の熱・光学性能値は、詳細版本編 4.2.2(3)に示す（詳細版本編 17 ページ参照）。



(2) 参考項目の計算結果

住宅モデルでの算出 比較対象：レースカーテン（一般品）

【算出対象区域：LD部（住宅）】

		東京都	大阪府
		住宅（戸建木造）	
冷房負荷 低減効果*1 （年間空調）	熱量	210 kWh/年 （ 1,347kWh/年 1,137kWh/年）	213 kWh/年 （ 1,515kWh/年 1,302kWh/年）
		15.6 % 低減	14.1 % 低減
	電気料金	1,027 円低減	1,103 円低減

【算出対象区域：建物全体（住宅）】

		東京都	大阪府
		住宅（戸建木造）	
冷房負荷 低減効果*1 （年間空調）	熱量	267 kWh/年 （ 1,826kWh/年 1,559kWh/年）	271 kWh/年 （ 2,084kWh/年 1,813kWh/年）
		14.6 % 低減	13.0 % 低減
	電気料金	1,309 円低減	1,408 円低減

\*1：年間を通じ室内温度が冷房設定温度を上回ったときに冷房が稼働した場合の冷房負荷低減効果

注）数値計算は、モデル的な住宅を想定し、各種前提条件のもと行っており、実際の導入環境とは異なる。また、数値計算の基準は、一般のレースカーテン（以下、「一般品」という）とした。一般品の熱・光学性能値は、詳細版本編 4.2.2(3)に示す（詳細版本編 17 ページ参照）。

(3) (1)実証項目の計算結果及び(2)参考項目の計算結果に関する注意点

数値計算は、モデル的な住宅を想定し、各種前提条件のもと行ったものであり、実際の導入環境とは異なる。

熱負荷の低減効果を熱量単位（kWh）だけでなく、電気料金の低減効果（円）としても示すため、定格出力運転時における消費電力 1kW 当たりの冷房能力（kW）を表した COP 及び電力量料金単価を設定している。

数値計算において設定した冷房の運転期間は、下記の通りとした。

- 夏季 15 時 : 8 月 1 日の 15 時
- 夏季 1 ヶ月 : 8 月 1～31 日
- 夏季 6～9 月 : 6 月 1 日～9 月 30 日
- 年間空調 : 冷房期間 1 年\*1

\*1： 設定温度よりも室温が高い場合に冷房運転を行う。

日射が遮蔽され、室内が暗くなることに伴い生じる、照明の量及び時間に起因する熱負荷の増加は考慮していない。

冷房・暖房負荷低減効果の熱量の欄には、実証対象技術の取替え前後の熱負荷の差および取替え前後の熱負荷の総和をそれぞれ示している（使用前 使用后）。

電気料金について、本計算では窓用日射遮蔽レースカーテンの有無による室内熱負荷の差を検討の対象としていることから、種々の仮定が必要となる総額を見積もることをせず、熱負荷の変化に伴う空調電気料金の差額のみを示している（電気料金の算出に関する考え方は詳細版本編 23 ページ【電気料金算出に関する考え方】示す）。

【電気料金算出に関する考え方】

電力料金は、主に基本料金等と電力量料金で構成されている。窓用日射遮蔽レースカーテンによる空調負荷低減効果を算出する上で、契約内容等の条件を固定すると、基本料金等は窓用日射遮蔽レースカーテンの取替え前後で一定となり、日射遮蔽による影響を受けるのは空調負荷量に依存する電力量料金のみになる。

電力量料金は電力量料金単価と燃料費調整単価（石油等の燃料価格変動に依存）で構成されているが、燃料費調整単価は電力量料金単価と比較して十分小さいため、電力量料金は電力量料金単価のみで算出することとした。

住宅の電力量料金単価については、1ヶ月の消費電力によって三段階の料金制度となるが、東京電力・関西電力ともに、標準的な家庭における1ヶ月の消費電力は300kWh以下であるので、空調負荷低減効果の算定には120～300kWhの電力量料金単価を適用した。

《引用文献》

- 東京電力株式会社.電気供給約款.2010,108p.
- 関西電力株式会社.電気供給約款.2009,149p.

## 付録

### 1. データの品質管理

本実証試験を実施にあたり、データの品質管理は、財団法人建材試験センターが定める品質マニュアルに従って管理した。

#### 1.1 測定操作の記録方法

記録用紙は、財団法人建材試験センター規程による試験データシート、実測値を記録するコンピュータプリントアウト及び実証試験要領に規定した成績書とした。

#### 1.2 精度管理に関する情報

JIS Q 17025:2005 (ISO/IEC 17025:2005)「試験所及び校正機関の能力に関する一般要求事項」に準拠した測定トレーサビリティによりデータの精度管理を行った。

### 2. データの管理、分析、表示

#### 2.1 データ管理とその方法

本実証試験から得られる以下のデータは、財団法人建材試験センターが定める品質マニュアルにしたがって管理するものとした。データの種類は次のとおりである。

- 空調負荷低減等性能のデータ

#### 2.2 データ分析と評価

本実証試験で得られたデータについては、必要に応じ統計分析の処理を実施するとともに、使用した数式を実証試験結果報告書に記載する。

実証項目の測定結果の分析・表示方法は以下のとおりである。

##### (1) 空調負荷低減等性能のデータ

- 日射透過率及び日射反射率、明度、修正放射率（長波放射率）、冷房負荷低減効果、室温上昇抑制効果

### 3. 監査

本実証試験で得られたデータの品質監査は、財団法人建材試験センターが定める品質マニュアルに従って行うものとする。実証試験が適切に実施されていることを確認するために実証試験の期間中に内部監査を実施した。

この内部監査は、本実証試験から独立している財団法人建材試験センター中央試験所長を内部監査員として任命し実施した。

資料編

付表 1 計算用住宅モデル（戸建木造）の詳細情報（屋根・壁・床）

部位	構成	
屋根	屋外側	瓦
		合板（12mm）
		空気層 [ 屋根裏空間 ]
		GW（50mm）
室内側	せっこうボード（12mm）	
外壁	屋外側	モルタル（30mm）
		合板（9mm）
		空気層
		GW（50mm）
室内側	せっこうボード（12mm）	
間仕切り壁		せっこうボード（12mm）
		空気層
		せっこうボード（12mm）
2階床	2階側	カーペット（15mm）
		合板（12mm）
		空気層
1階側	せっこうボード（12mm）	
1階床	室内側	床板〔合板〕（10mm）
		合板（12mm）
		GW（50mm）
	地下側	床下空気層
1階和室床	室内側	畳（60mm）
		合板（12mm）
		GW（50mm）
	地下側	床下空気層

GW：グラスウール（24K相当品）

付表 2 計算用住宅モデル (戸建木造) の詳細情報 (窓・建具)

部位	構成		
窓	(引違)	開口寸法 : W1700mm × H2000mm ガラス寸法 : W780mm × H1850mm (2枚)	
	(引違)	開口寸法 : W1700mm × H1200mm ガラス寸法 : W780mm × H1050mm (2枚)	
	(片開)	開口寸法 : W500mm × H1200mm ガラス寸法 : W400mm × H1050mm (1枚)	
	(引違)	開口寸法 : W1700mm × H450mm ガラス寸法 : W730mm × H300mm (2枚)	
ドア	玄関	W1000mm × H2000mm	合板 (12mm)
			GW (50mm)
			合板 (12mm)
	勝手口	W800mm × H 2000mm	合板 (12mm)
			GW (50mm)
			合板 (12mm)
	室内	W800mm × H 2000mm	合板 (4mm)
			密閉空気層
			合板 (4mm)