

環境省

平成21年度環境技術実証事業

ヒートアイランド対策技術分野

建築物外皮による空調負荷低減等技術  
実証試験結果報告書  
《詳細版》

平成22年3月

実証機関 : 財団法人建材試験センター  
技術 : 窓用後付複層ガラス  
環境技術開発者 : AGC 硝子建材株式会社  
製品名・型番 : 窓用後付複層ガラス



本実証試験結果報告書の著作権は、環境省に属します。

－ 目 次 －

○ 全体概要.....	1
1. 実証対象技術の概要.....	1
2. 実証試験の概要.....	1
2.1 空調負荷低減性能.....	1
2.2 環境負荷・維持管理等.....	1
3. 実証試験結果.....	2
3.1 空調負荷低減性能.....	2
3.2 環境負荷・維持管理等性能.....	6
4. 参考情報.....	7
○ 本編.....	8
1. 実証試験の概要と目的.....	8
2. 実証試験参加組織と実証試験参加者の責任分掌.....	9
3. 実証対象技術の概要.....	11
4. 実証試験の内容.....	13
4.1 実証試験期間.....	13
4.2 空調負荷低減性能.....	13
4.3 環境負荷・維持管理等性能.....	21
5. 実証試験結果と検討.....	22
5.1 空調負荷低減性能.....	22
5.2 環境負荷・維持管理等性能.....	26
○ 付録.....	28
1. データの品質管理.....	28
1.1 測定操作の記録方法.....	28
1.2 精度管理に関する情報.....	28
2. データの管理、分析、表示.....	28
2.1 データ管理とその方法.....	28
2.2 データ分析と評価.....	28
3. 監査.....	28
○ 資料編.....	29



実証番号 051-0921

本技術及びその性能に関して、環境省等による  
保証・認証・認可等を謳うものではありません。  
[www.env.go.jp/policy/etv](http://www.env.go.jp/policy/etv)

本実証試験結果報告書の著作権は、環境省に属します。

## ○ 全体概要

実証対象技術／ 環境技術開発者	窓用後付複層ガラス／ AGC 硝子建材株式会社
実証機関	財団法人建材試験センター
実証試験期間	平成21年9月16日～平成22年2月26日

### 1. 実証対象技術の概要

特殊スペーサーによって既存のガラスに Low-E ガラスを貼り付ける。

### 2. 実証試験の概要

#### 2.1 空調負荷低減性能

窓用後付複層ガラスの熱・光学性能を測定し、その結果から、下記条件における対象建築物の全ての窓に窓用後付複層ガラスを室内側に施工した場合の効果（冷房負荷低減効果等）を数値計算により算出した。

##### 2.1.1. 数値計算における設定条件

#### (1) 対象建築物

- 1) 住宅（戸建 RC 造）モデルの 1 階 LD 部（リビングダイニングスペース部）  
〔対象床面積：20.49 m<sup>2</sup>、窓面積：6.62m<sup>2</sup>、階高：2.7m、構造：RC 造〕
- 2) オフィスモデルの事務室南側部  
〔対象床面積：113.40m<sup>2</sup>、窓面積：37.44m<sup>2</sup>、階高：3.6m、構造：RC 造〕

注）周囲の建築物等の影響による日射の遮蔽は考慮しない。

対象建築物の詳細は、詳細版本編 4.2.2(1)①対象建築物（詳細版本編 15 ページ）参照。

#### (2) 使用気象データ

1990 年代標準年気象データ（東京都及び大阪府）

#### (3) 空調機器設定

建築物	設定温度（℃）		稼働時間	冷房 COP	暖房 COP
	冷房	暖房			
住宅	26.6	21.0	6～9 時・12～14 時・16～22 時	4.67	5.14
オフィス	26.7	21.9	平日 8～18 時	3.55	3.90

#### (4) 電力量料金単価の設定

地域	建築物	標準契約種別	電力量料金単価（円/kWh）	
			夏季	その他季
東京	住宅	従量電灯 B	22.86	
	オフィス	業務用電力	13.75	12.65
大阪	住宅	従量電灯 A	24.21	
	オフィス	高圧電力 AS	12.08	11.06

#### 2.2 環境負荷・維持管理等

露点試験により、露点温度の測定を行う。

### 3. 実証試験結果

#### 3.1 空調負荷低減性能

##### (1) 熱・光学性能測定結果

【実証項目】(平均値)

		結果
遮へい係数	(—)	0.73
熱貫流率	(W/m <sup>2</sup> ·K)	2.6

〔測定項目〕(参考)

		結果
可視光線透過率	(%)	73.9
日射透過率	(%)	51.8
日射反射率	(%)	26.5

##### (2) 分光透過率・分光反射率(波長範囲: 300nm~2500nm)の特性

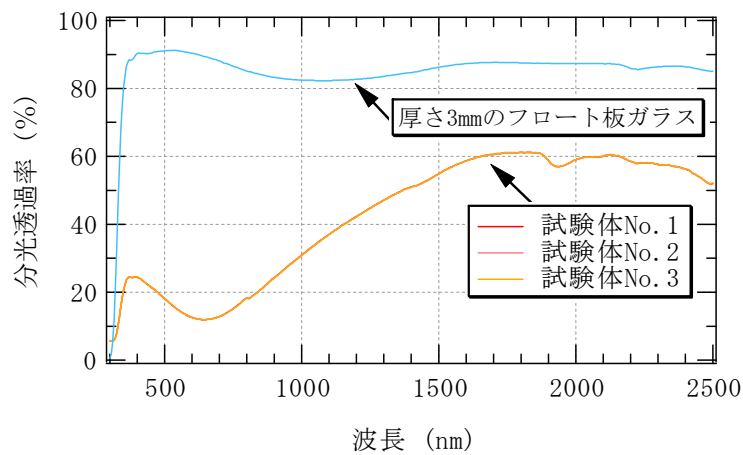


図-1 分光透過率測定結果

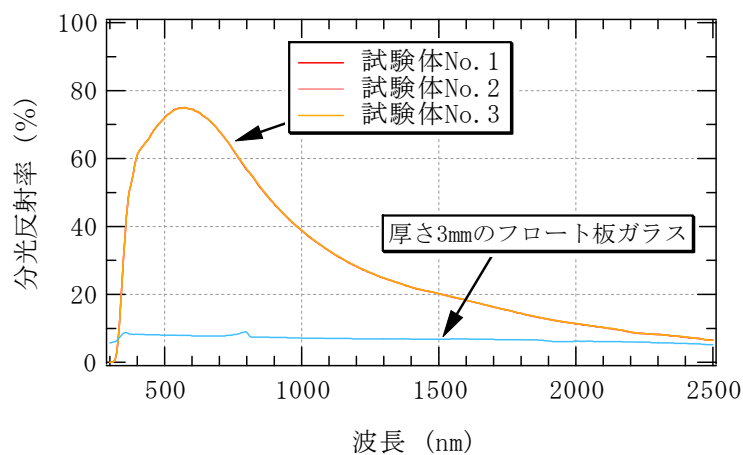


図-2 分光反射率測定結果

3.1.2. 数値計算により算出する実証項目

(1) 実証項目の計算結果

【算出対象区域：LD 部（住宅）、事務室南側部（オフィス）】

		東京都		大阪府	
		住宅(戸建 RC 造)	オフィス	住宅(戸建 RC 造)	オフィス
冷房負荷 低減効果*1 (夏季 1ヶ月)	熱量	103 kWh/月	267 kWh/月	133 kWh/月	326 kWh/月
		(施工前 727 kWh/月)	(施工前 2,196 kWh/月)	(施工前 842 kWh/月)	(施工前 2,441 kWh/月)
	電気料金	14.2%低減	12.2%低減	15.8%低減	13.4%低減
冷房負荷 低減効果*1 (夏季 6~9月)	熱量	505 円/月	1,037 円/月	691 円/月	1,109 円/月
		280 kWh/4ヶ月	773 kWh/4ヶ月	346 kWh/4ヶ月	898 kWh/4ヶ月
	電気料金	(施工前 2,293 kWh/4ヶ月)	(施工前 6,407 kWh/4ヶ月)	(施工前 2,558 kWh/4ヶ月)	(施工前 7,029 kWh/4ヶ月)
室温上昇 抑制効果*2 (夏季 15時)	自然 室温 *3	12.2%低減	12.1%低減	13.5%低減	12.8%低減
		1,370 円/4ヶ月	2,954 円/4ヶ月	1,795 円/4ヶ月	3,011 円/4ヶ月
	体感 温度 *4	0.9℃ (38.5℃→37.6℃)	1.9℃ (37.8℃→35.9℃)	1.1℃ (39.8℃→38.7℃)	1.8℃ (38.1℃→36.3℃)
		0.8℃ (38.1℃→37.3℃)	0.7℃ (30.8℃→30.1℃)	0.8℃ (39.3℃→38.5℃)	0.7℃ (31.0℃→30.3℃)

\*1：夏季1ヶ月（8月）及び夏季（6～9月）において室内温度が冷房設定温度を上回ったときに冷房が稼働した場合の冷房負荷低減効果

\*2：8月1日における、対象部での室温の抑制効果

\*3：冷房を行わないときの室温。

\*4：平均放射温度（MRT）を考慮した温度（室温とMRTの平均）

注）数値計算は、モデル的な住宅及びオフィスを想定し、各種前提条件のもと行ったものであり、実際の導入環境とは異なる。

(2) 参考項目の計算結果

① 実証項目に対し暖房の影響を考慮した計算結果

【算出対象区域：LD 部（住宅）、事務室南側部（オフィス）】

		東京都		大阪府	
		住宅(戸建 RC 造)	オフィス	住宅(戸建 RC 造)	オフィス
暖房負荷 低減効果*1 (冬季1ヶ月)	熱量	19 kWh/月	98 kWh/月	57 kWh/月	72 kWh/月
		(施工前 62 kWh/月)	(施工前 488 kWh/月)	(施工前 199 kWh/月)	(施工前 836 kWh/月)
		30.6%低減	20.1%低減	28.6%低減	8.6%低減
	電気 料金	81 円/月	320 円/月	268 円/月	203 円/月
冷暖房負荷 低減効果*2 (期間空調)	熱量	399 kWh/年	1,193 kWh/年	519 kWh/年	1,252 kWh/年
		(施工前 2,639 kWh/年)	(施工前 8,293 kWh/年)	(施工前 3,128 kWh/年)	(施工前 9,651 kWh/年)
		15.1%低減	14.4%低減	16.6%低減	13.0%低減
	電気 料金	1,897 円/年	4,319 円/年	2,613 円/年	4,015 円/年

\*1：冬季1ヶ月（2月）において室内温度が暖房設定温度を下回ったときに暖房が稼働した場合の暖房負荷低減効果

\*2：夏季（6～9月）において室内温度が冷房設定温度を上回ったときに冷房が稼働した場合及び冬季（11～4月）において室内温度が暖房設定温度を下回ったときに暖房が稼働した場合の冷暖房負荷低減効果

注) 数値計算は、モデル的な住宅及びオフィスを想定し、各種前提条件のもと行ったものであり、実際の導入環境とは異なる。

② 年間を通じ冷暖房の影響を考慮した計算結果

【算出対象区域：LD 部（住宅）、事務室南側部（オフィス）】

		東京都		大阪府	
		住宅(戸建 RC 造)	オフィス	住宅(戸建 RC 造)	オフィス
冷房負荷 低減効果*1 (年間空調)	熱量	303 kWh/年	976 kWh/年	387 kWh/年	1,171 kWh/年
		(施工前 2,858 kWh/年)	(施工前 7,710 kWh/年)	(施工前 3,328 kWh/年)	(施工前 8,817 kWh/年)
	電気料金	10.6 %低減	12.7 %低減	11.6 %低減	13.3 %低減
	電気料金	1,483 円/年	3,680 円/年	2,008 円/年	3,864 円/年
暖房負荷 低減効果*2 (年間空調)	熱量	119 kWh/年	430 kWh/年	174 kWh/年	355 kWh/年
		(施工前 346 kWh/年)	(施工前 1,896 kWh/年)	(施工前 570 kWh/年)	(施工前 2,623 kWh/年)
	電気料金	34.4 %低減	22.7 %低減	30.5 %低減	13.5 %低減
	電気料金	527 円/年	1,394 円/年	818 円/年	1,007 円/年
冷暖房負荷 低減効果*3 (年間空調)	熱量	421 kWh/年	1,406 kWh/年	560 kWh/年	1,527 kWh/年
		(施工前 3,203 kWh/年)	(施工前 9,606 kWh/年)	(施工前 3,898 kWh/年)	(施工前 11,441 kWh/年)
	電気料金	13.1 %低減	14.6 %低減	14.4 %低減	13.3 %低減
	電気料金	2,010 円/年	5,074 円/年	2,826 円/年	4,871 円/年

③ 建築物全体または事務室全体において年間を通じ冷暖房の影響を考慮した計算結果

【算出対象区域：建築物全体（住宅）、基準階事務室全体（オフィス）】

		東京都		大阪府	
		住宅(戸建 RC 造)	オフィス	住宅(戸建 RC 造)	オフィス
冷房負荷 低減効果*1 (年間空調)	熱量	432 kWh/年	3,802 kWh/年	561 kWh/年	4,772 kWh/年
		(施工前 5,834 kWh/年)	(施工前 36,682 kWh/年)	(施工前 6,823 kWh/年)	(施工前 42,106 kWh/年)
	電気料金	7.4 %低減	10.4 %低減	8.2 %低減	11.3 %低減
	電気料金	2,114 円/年	14,363 円/年	2,910 円/年	15,770 円/年
暖房負荷 低減効果*2 (年間空調)	熱量	335 kWh/年	2,847 kWh/年	425 kWh/年	2,982 kWh/年
		(施工前 3,118 kWh/年)	(施工前 14,214 kWh/年)	(施工前 3,429 kWh/年)	(施工前 14,678 kWh/年)
	電気料金	10.7 %低減	20.0 %低減	12.4 %低減	20.3 %低減
	電気料金	1,491 円/年	9,234 円/年	2,000 円/年	8,454 円/年
冷暖房負荷 低減効果*3 (年間空調)	熱量	768 kWh/年	6,649 kWh/年	986 kWh/年	7,753 kWh/年
		(施工前 8,952 kWh/年)	(施工前 50,896 kWh/年)	(施工前 10,252 kWh/年)	(施工前 56,783 kWh/年)
	電気料金	8.6 %低減	13.1 %低減	9.6 %低減	13.7 %低減
	電気料金	3,605 円/年	23,597 円/年	4,910 円/年	24,224 円/年

\*1：年間を通じ室内温度が冷房設定温度を上回ったときに冷房が稼働した場合の冷房負荷低減効果

\*2：年間を通じ室内温度が暖房設定温度を下回ったときに暖房が稼働した場合の暖房負荷低減効果

\*3：窓用後付複層ガラスの施工により低減する年間の冷房負荷量と暖房負荷量の合計

注) 数値計算は、モデル的な住宅及びオフィスを想定し、各種前提条件のもと行ったものであり、実際の導入環境とは異なる。

(3) (1)実証項目の計算結果及び(2)参考項目の計算結果に関する注意点

- ① 数値計算は、モデル的な住宅・オフィスを想定し、各種前提条件のもと行ったものであり、実際の導入環境とは異なる。
- ② 熱負荷の低減効果を熱量単位 (kWh) だけでなく、電気料金の低減効果 (円) としても示すため、定格出力運転時における消費電力 1kW 当たりの冷房・暖房能力 (kW) を表した COP 及び電力量料金単価を設定している。
- ③ 数値計算において設定した冷暖房の運転期間は、下記の通りとした。
  - 夏季 15 時 : 8 月 1 日の 15 時
  - 夏季 1 ヶ月 : 8 月 1～31 日
  - 夏季 6～9 月 : 6 月 1 日～9 月 30 日
  - 冬季 1 ヶ月 : 2 月 1 日～28 日
  - 期間空調 : 冷房期間 6～9 月及び暖房期間 11～4 月
  - 年間空調 : 冷暖房期間 1 年\*1

\*1: 設定温度よりも室温が高い場合に冷房運転を行い、設定温度よりも室温が低い場合に暖房運転を行う。
- ④ 日射が遮蔽され、室内が暗くなることに伴う、照明による熱負荷の増加は考慮していない。
- ⑤ 冷房・暖房負荷低減効果の熱量の欄にある「施工前 ○○kWh/△△」とは、窓用後付複層ガラスを施工していない状態において、日射・電気機器等により室内に加えられる熱負荷の一定期間における総和を示している。
- ⑥ 電気料金について、本計算では窓用後付複層ガラスの施工の有無による室内熱負荷の差を検討の対象としていることから、種々の仮定が必要となる総額を見積もることをせず、熱負荷の変化に伴う空調電気料金の差額のみを示している。

3.2 環境負荷・維持管理等性能

【露点温度】

項目		測定結果
【実証項目】 露点温度 <sup>注)</sup> (°C)		No.1: -20°C以下
		No.2: -20°C以下
		No.3: -20°C以下
温度*1 (°C)		20.1
相対湿度*1 (%)		48
【参考】	試験体製作(施工)時の雰囲気温度*2 (°C)	24.9
	試験体製作(施工)時の雰囲気相対湿度*2 (%)	69.7
注) 露点試験を行った結果、-20°C, -15°C, -10°C, -5°Cにおいて結露又は結霜は認められなかった。		

\*1: 露点試験実施時における雰囲気の温度及び相対湿度の測定結果

\*2: 環境技術開発者より提供された資料による



#### 4. 参考情報

(1)実証対象技術の概要（参考情報）及び(2)その他メーカーからの情報（参考情報）に示された情報は、全て環境技術開発者が自らの責任において申請したものであり、環境省及び実証機関は、内容に関して一切の責任を負いません。

##### (1) 実証対象技術の概要（参考情報）

項目		環境技術開発者 記入欄	
環境技術開発者		AGC 硝子建材株式会社	
技術開発企業名		AGC グラスプロダクツ株式会社	
実証対象製品・名称		窓用後付複層ガラス	
実証対象製品・型番		—	
連絡先	TEL	03-6238-4848	
	FAX	03-6238-4817	
	Web アドレス	nobuhisa-iwai@agc.co.jp	
	E-mail	http://www.agc-gk.com/	
ヒートアイランド対策技術の原理		特殊スペーサーによって既存のガラスに Low-E ガラスを貼り付ける。	
技術の特徴		鉄道車両等の窓に利用されている AGC グループの特殊技術を応用し、既存のガラスを取り外すことなく、窓の高遮熱・高断熱化が図れる。外部足場不要。省スペース。	
設置条件	対応する建築物・窓など	(建築物)ビル一般	
	施工上の留意点	(窓) 嵌め殺し、縦軸回転、滑り出し窓 等	
	その他設置場所等の制約条件	既存ガラスに適切なクリーニングを行なう。	
メンテナンスの必要性 耐候性・製品寿命など		内部の無結露5年保証	
コスト概算		設計施工価格(材工共)	20,000 円 1m <sup>2</sup> あたり

##### (2) その他メーカーからの情報（参考情報）

--

## ○ 本編

### 1. 実証試験の概要と目的

環境技術実証事業は、既に適用が可能な段階にありながら、環境保全効果等について客観的な評価が行われていないために普及が進んでいない先進的環境技術について、その環境保全効果等を第三者が客観的に実証する事業を実施することにより、環境技術を実証する手法・体制の確立を図るとともに、環境技術の普及を促進し、環境保全と環境産業の発展を促進することを目的とするものである。

本実証試験は、平成21年6月18日に財団法人建材試験センターと環境省水・大気環境局が策定した実証試験要領（第2版）\*1に基づいて選定された実証対象技術について、同実証試験要領に準拠して実証試験を実施することで、以下に示す環境保全効果等を客観的に実証したものである。

#### 【実証項目】

- ◆ 空調負荷低減性能
  - 【熱・光学性能】
    - ・ 遮へい係数
    - ・ 熱貫流率
  - 【数値計算】
    - ・ 冷房負荷低減効果
    - ・ 室温上昇抑制効果
- ◆ 環境負荷・維持管理等性能
  - ・ 露点温度

\*1：財団法人建材試験センター,環境省水・大気環境局. 環境技術実証事業ヒートアイランド対策技術分野建築物外皮による空調負荷低減等技術実証試験要領. 第2版, 平成21年6月18日, 60p, [http://www.env.go.jp/press/file\\_view.php?serial=13757&hou\\_id=11254](http://www.env.go.jp/press/file_view.php?serial=13757&hou_id=11254).

## 2. 実証試験参加組織と実証試験参加者の責任分掌

実証試験に参加する組織は、図 2-1 に示すとおりである。また、実証試験参加者とその責任分掌は、表 2-1 に示すとおりである。

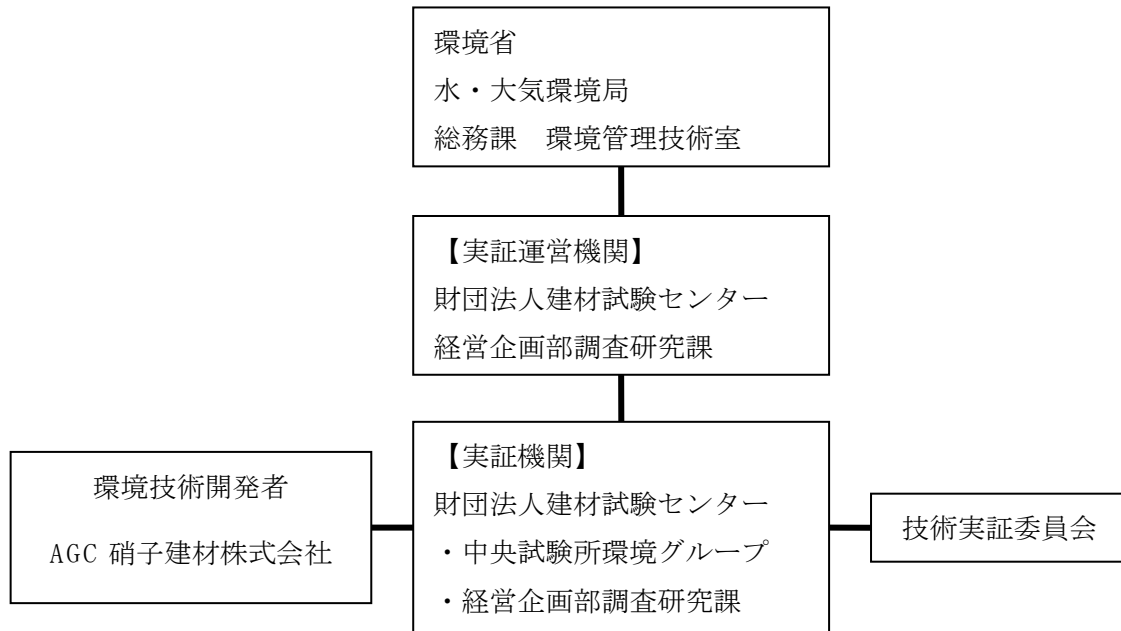


図 2-1 実証試験参加組織

表 2-1 実証試験参加者と責任分掌

区分	実証試験参加機関	責任分掌	参加者
実証 機関	財団法人 建材試験センター	実証試験の運営管理	中央試験所 環境グループ ・藤本 哲夫 ・萩原 伸治 ・田坂 太一 ・松原 知子 ・庄司 秀雄
		実証対象技術の公募・審査	
		技術実証委員会の設置・運営	
		品質管理システムの構築	
		実証試験計画の策定	
		実証試験の実施・運営	経営企画部 調査研究課 ・川上 修 ・菊地 裕介 ・村上 哲也
		実証試験データ・情報の管理	
		実証試験結果報告書の作成	
		その他実証試験要領で定められた業務	
		内部監査の総括	
		実証試験データの検証	
環境 技術 開発者	AGC 硝子建材株式会社	実証機関への必要な情報提供と協力	岩井 伸久
		実証対象製品の準備と関連資料の提供	
		費用負担及び責任をもって 実証対象製品の運搬等を実施	
		既存の性能データの提供	
		実証試験報告書の作成における協力	

### 3. 実証対象技術の概要

実証対象技術の概要は、表 3-1 に示すとおりである。

このページ及び次ページに示された情報は、全て環境技術開発者が自らの責任において申請したものであり、環境省及び実証機関は、内容に関して一切の責任を負いません。

表 3-1 実証対象技術の概要

項目		環境技術開発者 記入欄	
環境技術開発者		AGC 硝子建材株式会社	
技術開発企業名		AGC グラスプロダクツ株式会社	
実証対象製品・名称		窓用後付複層ガラス	
実証対象製品・型番		—	
連絡先	TEL	03-6238-4848	
	FAX	03-6238-4817	
	Web アドレス	nobuhisa-iwai@agc.co.jp	
	E-mail	http://www.agc-gk.com/	
ヒートアイランド対策技術の原理		特殊スペーサーによって既存のガラスに Low-E ガラスを貼り付ける。	
技術の特徴		鉄道車両等の窓に利用されている AGC グループの特殊技術を応用し、既存のガラスを取り外すことなく、窓の高遮熱・高断熱化が図れる。外部足場不要。省スペース。	
設置条件	対応する建築物・窓など	(建築物)ビル一般	
	施工上の留意点	(窓) 嵌め殺し、縦軸回転、滑り出し窓 等	
	その他設置場所等の制約条件	既存ガラスに適切なクリーニングを行なう。	
メンテナンスの必要性 耐候性・製品寿命など		内部の無結露 5 年保証	
コスト概算		設計施工価格(材工共)	20,000 円 1m <sup>2</sup> あたり

○その他メーカーからの情報

--

## 4. 実証試験の内容

### 4.1 実証試験期間

#### (1) 試験体搬入

平成21年 9月15日

#### (2) 熱・光学性能測定

平成21年 9月16日～平成21年10月 7日

#### (3) 露点試験

平成21年10月13日

#### (4) LESCOM-env による数値計算

平成21年10月19日～平成22年 2月26日

### 4.2 空調負荷低減性能

#### 4.2.1. 熱・光学性能

##### (1) 遮へい係数

遮へい係数は、JIS R 3209:1998 (複層ガラス) 5.2 日射熱遮へい性 に従い、以下に示す項目 (測定項目の (a) ～ (d)) の測定値を用いて算出した。試験体の数量は 3 体 (n=3) とした。

試験体の大きさは、50mm×50mm とした。なお、遮へい係数の算出に用いる材料板ガラスは、厚さ 3mm のフロート板ガラスとした。

- [測定項目] (a) 可視光線透過率 (参考)  
(b) 日射透過率 (参考)  
(c) 日射反射率 (参考)  
(d) 垂直放射率 (参考)

##### (2) 熱貫流率

熱貫流率は、JIS R 3209 : 1998 (複層ガラス) 5.1 断熱性 に従い、4.2.1.(1) (d) により求めた垂直放射率を、JIS R 3107 5.2 放射率の値により修正放射率に換算し、算出した。

## 【用語の定義】

- 遮へい係数\*1  
開口部に入射した日射が、開口部の面で一度吸収された後に入射面の反対側に再放射される分も含んで通過する率（透過分および再放射分の和=日射熱取得率）を、厚さ 3mm のフロート板ガラスだけとした場合の率を 1 として表した値。
- 可視光線透過率  
可視光線（波長範囲：380 nm～780nm）の透過光の光束と入射光の光束の比。
- 日射透過率  
日射（波長範囲：300nm～2500nm）の透過光の光束と入射光の光束の比。
- 日射反射率  
日射（波長範囲：300nm～2500nm）の反射光の光束と入射光の光束の比。
- 放射率  
空間に放射する熱放射の放射束の、同じ温度の黒体が放射する熱放射の放射束に対する比。
- 平均放射温度（MRT：Mean Radiant Temperature）  
人体が周囲の壁面などから受ける放射熱量と同量の放射熱量を射出する黒体の一定の温度のこと（人体に対する熱放射の影響を考慮した体感指標）。
- 熱貫流率  
開口部の両側の空気温度差が 1℃ のとき、面積 1m<sup>2</sup> 当たり単位時間に通過する熱量。

\*1：JIS A 5759:2008（建築窓ガラス用フィルム）を参考に記載した。



#### 4.2.2. 数値計算

本項目における実証試験結果は、レスポンス・ファクター法に基づく非定常熱負荷計算プログラム「LESCOM-env」により算出する。

「LESCOM-env」とは、旧通産省生活産業局の住機能向上製品対策委員会で開発された多数室非定常熱負荷計算プログラム「LESCOM」を、実証対象技術に応じた内容に追加開発（東京理科大学武田仁教授による）したものである。

計算条件及び計算による出力項目は下記の通りとする。

##### (1) 計算条件

###### ① 対象建築物

###### 1) 住宅（戸建 RC 造）モデルの 1 階 LD 部（リビングダイニングスペース部）

〔対象床面積：20.49 m<sup>2</sup>、窓面積：6.62m<sup>2</sup>、階高：2.7m、構造：RC 造〕〔表 4-1、図 4-1〕

###### 2) オフィスモデルの事務室南側部

〔対象床面積：113.40m<sup>2</sup>、窓面積：37.44m<sup>2</sup>、階高：3.6m、構造：RC 造〕〔表 4-2、図 4-2〕

- 対象建築物は、「標準問題の提案（住宅用標準問題\*1、オフィス用標準問題\*2）」に基づき設定した。ただし、オフィス用標準問題は、ガラス窓の寸法を高さ 1800mm から高さ 2600mm に変更している。
- 周囲の建築物等の影響による日射の遮蔽は考慮しない。
- 全ての窓に対して、窓用後付複層ガラスを施工するものとする。

\*1：宇田川光弘．標準問題の提案（住宅用標準問題）．社団法人日本建築学会．環境工学委員会．熱分科会第 15 回熱シンポジウム，1985.

\*2：滝沢博．標準問題の提案（オフィス用標準問題）．社団法人日本建築学会．環境工学委員会．熱分科会第 15 回熱シンポジウム，1985.

表 4-1 想定する住宅モデル

設定条件	内容
モデル建築物の概要	<ul style="list-style-type: none"> <li>住宅〔標準問題の提案（住宅用標準問題）〕</li> <li>構造：RC造（鉄筋コンクリート造）</li> <li>延べ床面積：125.86m<sup>2</sup></li> </ul>
実証項目の対象となる部分	<ul style="list-style-type: none"> <li>1階LD部（リビングダイニングスペース部）</li> <li>対象床面積：20.49m<sup>2</sup></li> <li>階高：2.7m</li> <li>窓面積：6.62m<sup>2</sup></li> </ul>
備考	<ul style="list-style-type: none"> <li>住宅モデルの詳細は、詳細版資料編 29～30 ページに示す。</li> </ul>

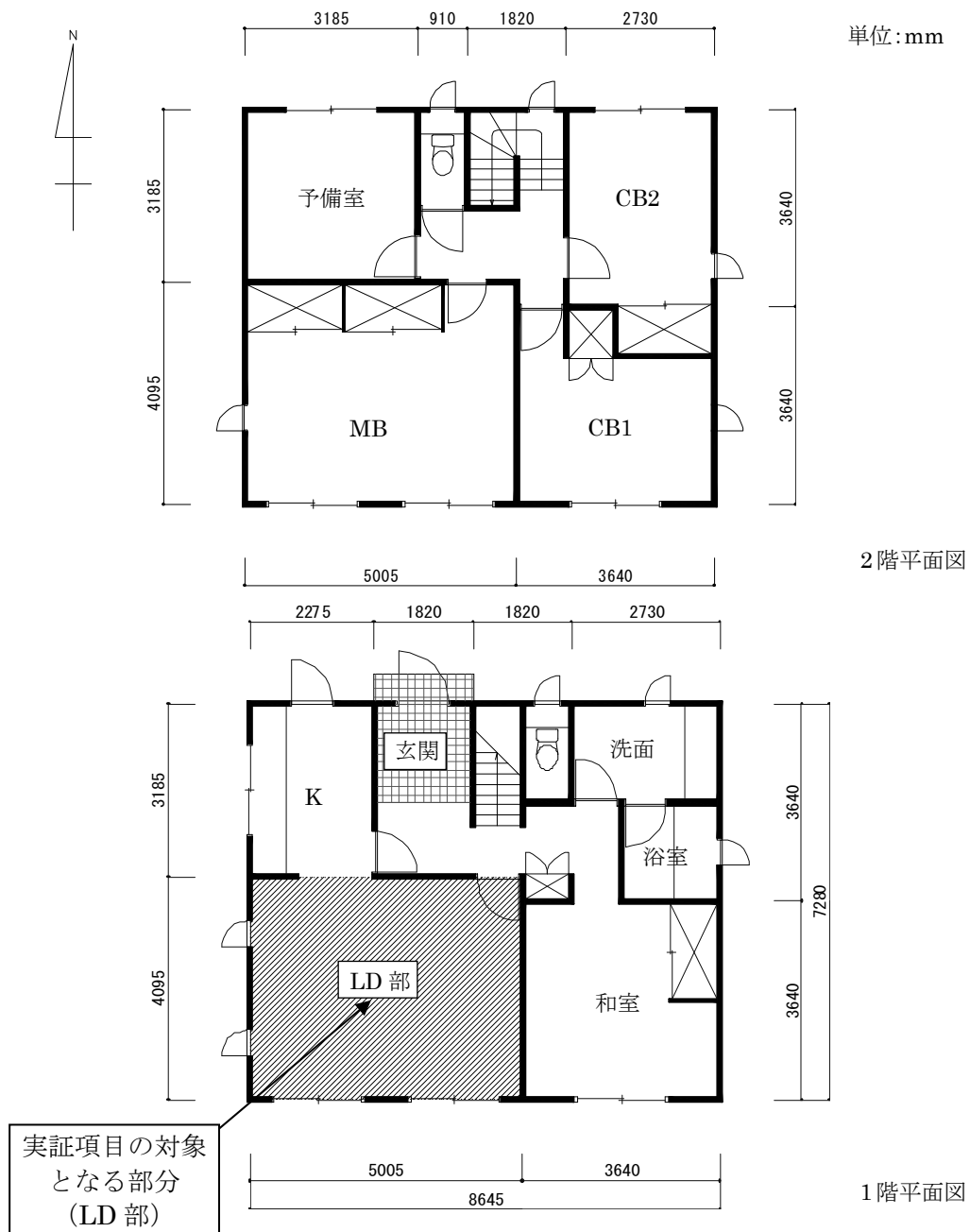


図 4-1 計算用住宅モデル（平面図）

表 4-2 想定するオフィスモデル

設定条件	内容
モデル建築物の概要	<ul style="list-style-type: none"> <li>・オフィス〔標準問題の提案 (オフィス用標準問題)〕</li> <li>・構造：RC 造 (鉄筋コンクリート造)</li> <li>・基準階床面積 826.56m<sup>2</sup></li> </ul>
実証項目の対象となる部分	<ul style="list-style-type: none"> <li>・基準階 (2～7 階) のいずれか 1 フロアの事務室南側部</li> <li>・対象床面積：113.40m<sup>2</sup></li> <li>・階高：3.6m</li> <li>・窓面積：37.44m<sup>2</sup></li> </ul>
オフィス用標準問題からの変更点	<ul style="list-style-type: none"> <li>・基準階の立面において、ガラス窓の寸法を幅 1800mm×高さ 1800 mm から幅 1800 mm×高さ 2600 mm に変更。</li> </ul>
備考	<ul style="list-style-type: none"> <li>・オフィスモデルの詳細は、詳細版資料編 31～32 ページに示す。</li> </ul>

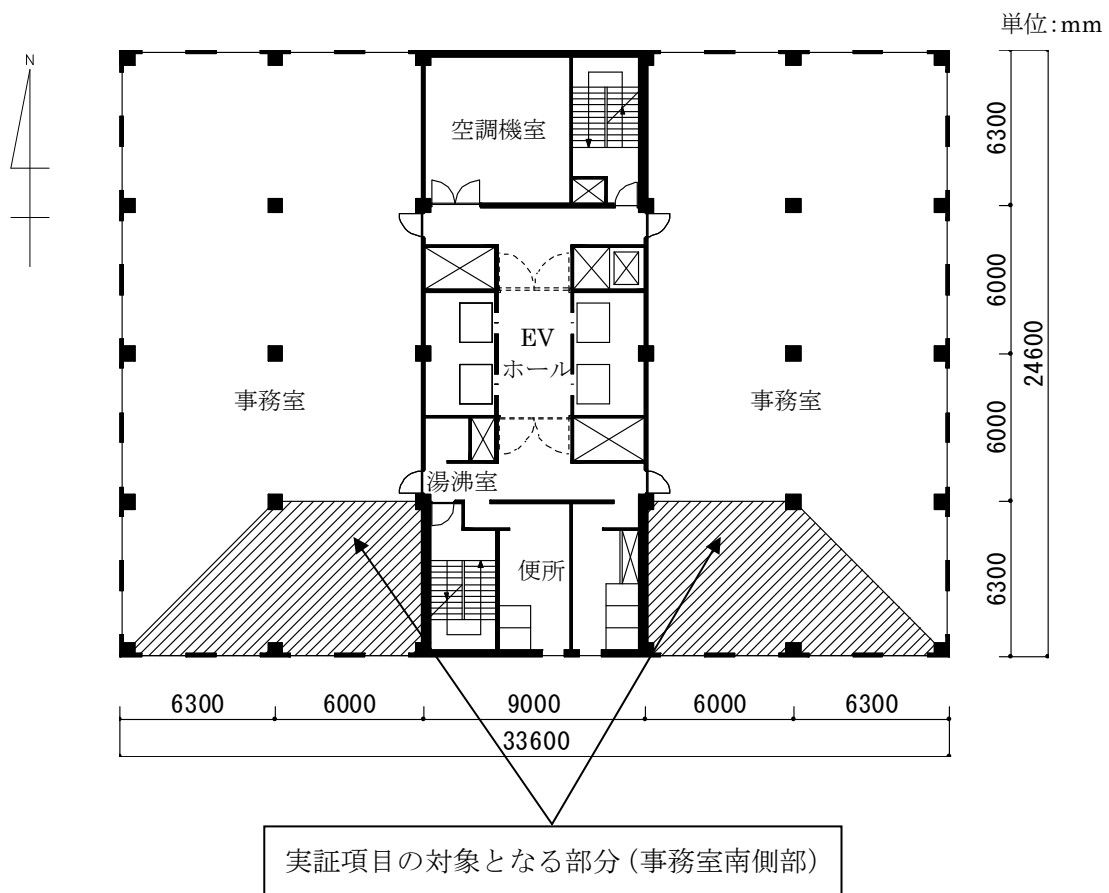


図 4-2 計算用オフィスモデル (平面図)

## ② 気象条件設定及び冷暖房設定

表 4-3 気象条件の設定

設定条件	内容
地域	・東京都、大阪府
気象データ	・1990年代標準年気象データ*1

\*1: 武田仁ほか. “第1章 気象データ I 熱負荷基準標準気象データ”. 標準気象データと熱負荷計算プログラムLESCOM. 第1版, 井上書院, 2005年, p7-25.

表 4-4 冷暖房設定

建築物	設定温度 (°C) *1		稼働時間
	冷房	暖房	
住宅	26.6	21.0	6~9時・12~14時・16~22時*2
オフィス	26.7	21.9	平日 8~18時*3

\*1: 財団法人省エネルギーセンター. 平成17年度「省エネルギー対策アンケート調査」, 2006, <http://www.eccj.or.jp/swenqute/index.html>. を参考に設定した。

\*2: 宇田川光弘. 標準問題の提案 (住宅用標準問題). 社団法人日本建築学会. 環境工学委員会. 熱分科会第15回熱シンポジウム, 1985. を参考に設定した。

\*3: 滝沢博. 標準問題の提案 (オフィス用標準問題). 社団法人日本建築学会. 環境工学委員会. 熱分科会第15回熱シンポジウム, 1985. を参考に設定した。

## ③ COP (Coefficient of Performance : エネルギー消費効率) の設定

表 4-5 COP の設定

建築物	冷房 COP	暖房 COP	備考
住宅	4.67*1	5.14*1	冷房能力 2.8kW
オフィス	3.55*2	3.90*2	冷房能力 14.0kW クラス・4方向カセット型

\*1: 財団法人省エネルギーセンター. 省エネ性能カタログ 2006年夏版. 2006. を参考に設定した。

\*2: 財団法人省エネルギーセンター. 省エネ性能カタログ・業務用エアコン版・2006年3月. 2006. を参考に設定した。

④ 電力量料金単価

表 4-6 電力量料金単価の設定値

地域	建築物	標準契約種別	電力量料金単価 (円/kWh) *1	
			夏季*2	その他季*3
東京	住宅	従量電灯 B	22.86	
	オフィス	業務用電力	13.75	12.65
大阪	住宅	従量電灯 A	24.21	
	オフィス	高压電力 AS	12.08	11.06

\*1：電力量料金単価は、消費税相当額を含んだものである。

\*2：夏季：7月1日～9月30日

\*3：その他季：10月1日～6月30日

注) 燃料価格変動に依存する燃料費調整単価は0円/kWhと仮定。

⑤ 実証項目・参考項目の設定期間

表 4-7 数値計算による実証項目・参考項目の設定期間について

項目		名称	設定期間
実証項目	冷房負荷低減効果	夏季1ヶ月	8月1日～8月31日
		夏季6～9月	6月1日～9月30日
	室温上昇抑制効果	夏季15時	8月1日の15時
参考項目	冷房負荷低減効果	年間空調	1年間
	暖房負荷低減効果	冬季1ヶ月	2月1日～2月28日
		年間空調	1年間
	冷暖房負荷低減効果	期間空調*1	冷房期間6～9月(6月1日～9月30日)及び暖房期間11～4月(11月1日～4月30日)
年間空調		1年間	

\*1：冷暖房期間は、JRA 4046 (ルームエアコンディショナの期間消費電力量算出基準) \*2を参考に設定した。

\*2：社団法人日本冷凍空調工業会. JRA 4046:2004 (ルームエアコンディショナの期間消費電力量算出基準), 2004.

(2) 出力項目

本実証試験では、住宅（戸建 RC 造）及び、オフィスの基準階（2～7 階の何れか 1 フロアの事務室）を対象として計算を行う。

数値計算により算出する各実証項目・参考項目は、窓用後付複層ガラス施工の有無による差分量として求める。

各項目において、熱負荷の低減効果の熱量単位（kWh）から電力量料金単位（円）への換算は、以下の式により行った。

$$\Delta E = \frac{\Delta Q}{COP} \times A \dots\dots\dots (1)$$

ここに、 $\Delta E$  : 熱負荷の低減効果〔電力量料金〕（円）

$\Delta Q$  : 熱負荷の低減効果〔熱量〕（kWh）

COP : 冷房 COP または暖房 COP（—）

A : 電力料金の従量単価（円/kWh）

表 4-8 LESCOM-env による出力リスト

対応する項目		名称*1	出力単位	対応する部分	
				住宅 (戸建 RC 造)	オフィス
実証項目	冷房負荷低減効果	夏季 1 ヶ月	kWh/月	・ LD 部	・ 事務室南側部
			円/月		
		夏季 6～9 月	kWh/4 ヶ月		
			円/4 ヶ月		
室温上昇抑制効果 (自然室温・体感温度)	夏季 1 日	℃	・ LD 部	・ 事務室南側部	
参考項目	暖房負荷低減効果	冬季 1 ヶ月	kWh/月	・ LD 部	・ 事務室南側部
			円/月		
	冷房負荷低減効果	年間空調	kWh/年	・ LD 部 ・ 建築物全体	・ 事務室南側部 ・ 事務室全体
			円/年		
	暖房負荷低減効果	年間空調	kWh/年	・ LD 部 ・ 建築物全体	・ 事務室南側部 ・ 事務室全体
			円/年		
	冷暖房負荷低減効果	期間空調 年間空調	kWh/年	・ LD 部 ・ 建築物全体	・ 事務室南側部 ・ 事務室全体
			円/年		

\*1 : 表 4-7 に示す設定期間に対応する名称

【用語の定義】

- 冷房負荷低減効果  
実証対象技術による冷房負荷の低減効果
- 室温上昇抑制効果  
実証対象技術による室温の上昇抑制効果
- 暖房負荷低減効果  
実証対象技術による暖房負荷の低減効果
- 冷暖房負荷削減効果  
実証対象技術による冷房負荷・暖房負荷の低減効果

#### 4.3 環境負荷・維持管理等性能

露点温度は、JIS R 3106 (複層ガラス) 9.4 露点試験に従い測定した。測定温度は、 $-5^{\circ}\text{C}$ 、 $-10^{\circ}\text{C}$ 、 $-15^{\circ}\text{C}$ 、 $-20^{\circ}\text{C}$ とし、供試体内面の結露の有無を確認することにより、露点温度を測定するものとした。

試験体の数量は3体 ( $n=3$ ) とし、試験体寸法は  $350\text{mm} \times 500\text{mm}$  とした。試験体は、環境技術開発者により厚さ  $3\text{mm}$  のフロート板ガラスに実証対象技術を製作 (施工) したのものとした。このとき取得した試験体製作 (施工) 時の温湿度測定結果を、環境技術開発者からの提出資料より引用して記載した。

なお、露点試験を行う際、雰囲気温湿度の測定を同時に行った。

## 5. 実証試験結果と検討

### 5.1 空調負荷低減性能

#### (1) 熱・光学性能測定結果

##### 【実証項目】

	No.1	No.2	No.3	平均値
遮へい係数 (—)	0.73	0.73	0.73	0.73
熱貫流率 (W/m <sup>2</sup> ·K)	2.6	2.6	2.6	2.6

##### 〔測定項目〕 (参考)

	No.1	No.2	No.3	平均値
可視光線透過率 (%)	73.9	73.9	73.9	73.9
日射透過率 (%)	51.7	51.8	51.8	51.8
日射反射率 (%)	26.5	26.5	26.5	26.5

#### (2) 分光透過率・分光反射率 (波長範囲 : 300nm~2500nm) の特性

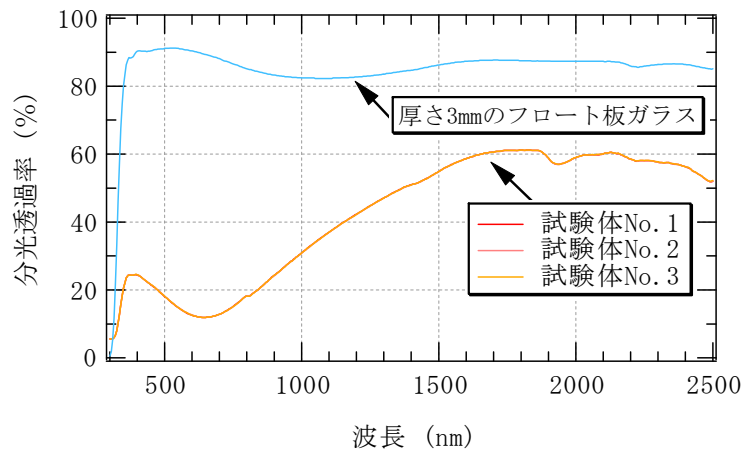


図 5-1 分光透過率測定結果

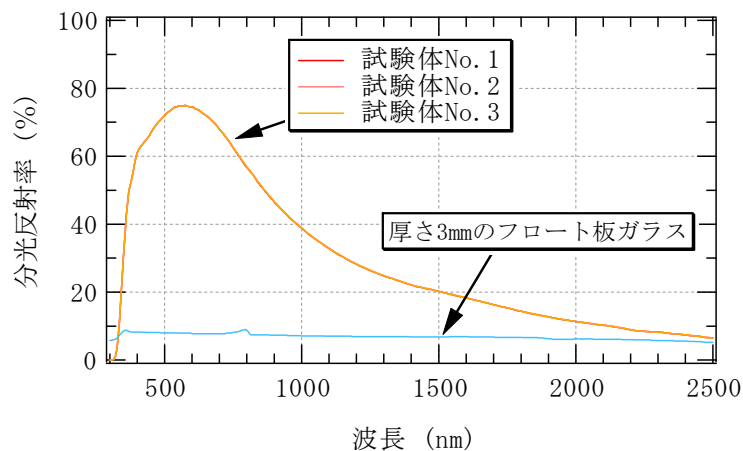


図 5-2 分光反射率測定結果



### 5.1.2. 空調負荷低減性能実証項目 (数値計算)

#### (1) 実証項目の計算結果

【算出対象区域：LD 部 (住宅)、事務室南側部 (オフィス)】

		東京都		大阪府	
		住宅(戸建 RC 造)	オフィス	住宅(戸建 RC 造)	オフィス
冷房負荷 低減効果*1 (夏季 1ヶ月)	熱量	103 kWh/月	267 kWh/月	133 kWh/月	326 kWh/月
		(施工前 727 kWh/月)	(施工前 2,196 kWh/月)	(施工前 842 kWh/月)	(施工前 2,441 kWh/月)
	14.2%低減	12.2%低減	15.8%低減	13.4%低減	
	電気料金	505 円/月	1,037 円/月	691 円/月	1,109 円/月
冷房負荷 低減効果*1 (夏季 6~9月)	熱量	280 kWh/4ヶ月	773 kWh/4ヶ月	346 kWh/4ヶ月	898 kWh/4ヶ月
		(施工前 2,293 kWh/4ヶ月)	(施工前 6,407 kWh/4ヶ月)	(施工前 2,558 kWh/4ヶ月)	(施工前 7,029 kWh/4ヶ月)
	12.2%低減	12.1%低減	13.5%低減	12.8%低減	
	電気料金	1,370 円/4ヶ月	2,954 円/4ヶ月	1,795 円/4ヶ月	3,011 円/4ヶ月
室温上昇 抑制効果*2 (夏季 15時)	自然 室温 *3	0.9℃ (38.5℃→37.6℃)	1.9℃ (37.8℃→35.9℃)	1.1℃ (39.8℃→38.7℃)	1.8℃ (38.1℃→36.3℃)
	体感 温度 *4	0.8℃ (38.1℃→37.3℃)	0.7℃ (30.8℃→30.1℃)	0.8℃ (39.3℃→38.5℃)	0.7℃ (31.0℃→30.3℃)

\*1：夏季1ヶ月（8月）及び夏季（6～9月）において室内温度が冷房設定温度を上回ったときに冷房稼働する条件での冷房負荷低減効果

\*2：8月1日の15時における、対象部での室温の抑制効果

\*3：冷房を行わないときの室温

\*4：平均放射温度（MRT）を考慮した温度（室温とMRTの平均）

注）数値計算は、モデル的な住宅及びオフィスを想定し、各種前提条件のもと行ったものであり、実際の導入環境とは異なる。

(2) 参考項目の計算結果

① 実証項目に対し暖房の影響を考慮した計算結果

【算出対象区域：LD 部（住宅）、事務室南側部（オフィス）】

		東京都		大阪府	
		住宅(戸建 RC 造)	オフィス	住宅(戸建 RC 造)	オフィス
暖房負荷 低減効果*1 (冬季1ヶ月)	熱量	19 kWh/月	98 kWh/月	57 kWh/月	72 kWh/月
		(施工前 62 kWh/月)	(施工前 488 kWh/月)	(施工前 199 kWh/月)	(施工前 836 kWh/月)
		30.6 %低減	20.1 %低減	28.6 %低減	8.6 %低減
	電気 料金	81 円/月	320 円/月	268 円/月	203 円/月
冷暖房負荷 低減効果*2 (期間空調)	熱量	399 kWh/年	1,193 kWh/年	519 kWh/年	1,252 kWh/年
		(施工前 2,639 kWh/年)	(施工前 8,293 kWh/年)	(施工前 3,128 kWh/年)	(施工前 9,651 kWh/年)
		15.1 %低減	14.4 %低減	16.6 %低減	13.0 %低減
	電気 料金	1,897 円/年	4,319 円/年	2,613 円/年	4,015 円/年

\*1：冬季1ヶ月（2月）において室内温度が暖房設定温度を下回ったときに暖房が稼働した場合の暖房負荷低減効果

\*2：夏季（6～9月）において室内温度が冷房設定温度を上回ったときに冷房が稼働した場合及び冬季（11～4月）において室内温度が暖房設定温度を下回ったときに暖房が稼働した場合の冷暖房負荷低減効果

注) 数値計算は、モデル的な住宅及びオフィスを想定し、各種前提条件のもと行ったものであり、実際の導入環境とは異なる。

② 年間を通じ冷暖房の影響を考慮した計算結果

【算出対象区域：LD 部（住宅）、事務室南側部（オフィス）】

		東京都		大阪府	
		住宅(戸建 RC 造)	オフィス	住宅(戸建 RC 造)	オフィス
冷房負荷 低減効果*1 (年間空調)	熱量	303 kWh/年	976 kWh/年	387 kWh/年	1,171 kWh/年
		(施工前 2,858 kWh/年)	(施工前 7,710 kWh/年)	(施工前 3,328 kWh/年)	(施工前 8,817 kWh/年)
	電気料金	10.6 %低減	12.7 %低減	11.6 %低減	13.3 %低減
	電気料金	1,483 円/年	3,680 円/年	2,008 円/年	3,864 円/年
暖房負荷 低減効果*2 (年間空調)	熱量	119 kWh/年	430 kWh/年	174 kWh/年	355 kWh/年
		(施工前 346 kWh/年)	(施工前 1,896 kWh/年)	(施工前 570 kWh/年)	(施工前 2,623 kWh/年)
	電気料金	34.4 %低減	22.7 %低減	30.5 %低減	13.5 %低減
	電気料金	527 円/年	1,394 円/年	818 円/年	1,007 円/年
冷暖房負荷 低減効果*3 (年間空調)	熱量	421 kWh/年	1,406 kWh/年	560 kWh/年	1,527 kWh/年
		(施工前 3,203 kWh/年)	(施工前 9,606 kWh/年)	(施工前 3,898 kWh/年)	(施工前 11,441 kWh/年)
	電気料金	13.1 %低減	14.6 %低減	14.4 %低減	13.3 %低減
	電気料金	2,010 円/年	5,074 円/年	2,826 円/年	4,871 円/年

③ 建築物全体または事務室全体において年間を通じ冷暖房の影響を考慮した計算結果

【算出対象区域：建築物全体（住宅）、基準階事務室全体（オフィス）】

		東京都		大阪府	
		住宅(戸建 RC 造)	オフィス	住宅(戸建 RC 造)	オフィス
冷房負荷 低減効果*1 (年間空調)	熱量	432 kWh/年	3,802 kWh/年	561 kWh/年	4,772 kWh/年
		(施工前 5,834 kWh/年)	(施工前 36,682 kWh/年)	(施工前 6,823 kWh/年)	(施工前 42,106 kWh/年)
	電気料金	7.4 %低減	10.4 %低減	8.2 %低減	11.3 %低減
	電気料金	2,114 円/年	14,363 円/年	2,910 円/年	15,770 円/年
暖房負荷 低減効果*2 (年間空調)	熱量	335 kWh/年	2,847 kWh/年	425 kWh/年	2,982 kWh/年
		(施工前 3,118 kWh/年)	(施工前 14,214 kWh/年)	(施工前 3,429 kWh/年)	(施工前 14,678 kWh/年)
	電気料金	10.7 %低減	20.0 %低減	12.4 %低減	20.3 %低減
	電気料金	1,491 円/年	9,234 円/年	2,000 円/年	8,454 円/年
冷暖房負荷 低減効果*3 (年間空調)	熱量	768 kWh/年	6,649 kWh/年	986 kWh/年	7,753 kWh/年
		(施工前 8,952 kWh/年)	(施工前 50,896 kWh/年)	(施工前 10,252 kWh/年)	(施工前 56,783 kWh/年)
	電気料金	8.6 %低減	13.1 %低減	9.6 %低減	13.7 %低減
	電気料金	3,605 円/年	23,597 円/年	4,910 円/年	24,224 円/年

\*1：年間を通じ室内温度が冷房設定温度を上回ったときに冷房が稼働した場合の冷房負荷低減効果

\*2：年間を通じ室内温度が暖房設定温度を下回ったときに暖房が稼働した場合の暖房負荷低減効果

\*3：窓用後付複層ガラスの施工により低減する年間の冷房負荷量と暖房負荷量の合計

注) 数値計算は、モデル的な住宅及びオフィスを想定し、各種前提条件のもと行ったものであり、実際の導入環境とは異なる。

(3) (1)実証項目の計算結果及び(2)に関する注意点

- ① 数値計算は、モデル的な住宅・オフィスを想定し、各種前提条件のもと行ったものであり、実際の導入環境とは異なる。
- ② 熱負荷の低減効果を熱量単位 (kWh) だけでなく、電気料金の低減効果 (円) としても示すため、定格出力運転時における消費電力 1kW 当たりの冷房・暖房能力 (kW) を表した COP 及び電力量料金単価を設定している。
- ③ 数値計算において設定した冷暖房の運転期間は、下記の通りとした。
  - 夏季 15 時 : 8 月 1 日の 15 時
  - 夏季 1 ヶ月 : 8 月 1～31 日
  - 夏季 6～9 月 : 6 月 1 日～9 月 30 日
  - 冬季 1 ヶ月 : 2 月 1 日～28 日
  - 期間空調 : 冷房期間 6～9 月及び暖房期間 11～4 月
  - 年間空調 : 冷暖房期間 1 年\*1

\*1: 設定温度よりも室温が高い場合に冷房運転を行い、設定温度よりも室温が低い場合に暖房運転を行う。
- ④ 日射が遮蔽され、室内が暗くなることに伴う、照明による熱負荷の増加は考慮していない。
- ⑤ 冷房・暖房負荷低減効果の熱量の欄にある「施工前 ○○kWh/△△」とは、窓用後付複層ガラスを施工していない状態において、日射・電気機器等により室内に加えられる熱負荷の一定期間における総和を示している。
- ⑥ 電気料金について、本計算では窓用後付複層ガラスの施工の有無による室内熱負荷の差を検討の対象としていることから、種々の仮定が必要となる総額を見積もることをせず、熱負荷の変化に伴う空調電気料金の差額のみを示している (電気料金の算出に関する考え方は詳細版本編 27 ページ【電気料金算出に関する考え方】に示す)。

5.2 環境負荷・維持管理等性能

【露点試験】

項目		測定結果
【実証項目】	露点温度 <sup>注)</sup> (°C)	No.1: -20°C以下
		No.2: -20°C以下
		No.3: -20°C以下
	温度*2 (°C)	20.1
	相対湿度*2 (%)	48
【参考】	試験体製作(施工)時の雰囲気温度*3 (°C)	24.9
	試験体製作(施工)時の雰囲気相対湿度*3 (%)	69.7
注)露点試験を行った結果、-20°C, -15°C, -10°C, -5°Cにおいて結露又は結霜は認められなかった。		

\*1: 露点試験実施時における雰囲気の温度及び相対湿度の測定結果

\*2: 環境技術開発者より提供された資料による

**【電気料金算出に関する考え方】**

電力料金は、主に基本料金等と電力量料金で構成されている。窓用後付複層ガラスによる空調負荷低減効果を算出する上で、契約内容等の条件を固定すると、基本料金等は窓用後付複層ガラスの施工前後で一定となり、日射遮蔽による影響を受けるのは空調負荷量に依存する電力量料金のみになる。

電力量料金は電力量料金単価と燃料費調整単価（石油等の燃料価格変動に依存）で構成されているが、燃料費調整単価は電力量料金単価と比較して十分小さいため、電力量料金は電力量料金単価のみで算出することとした。

住宅の電力量料金単価については、1ヶ月の消費電力によって三段階の料金制度となるが、東京電力・関西電力ともに、標準的な家庭における1ヶ月の消費電力は300kWh以下であるので、空調負荷低減効果の算定には120～300kWhの電力量料金単価を適用した。

オフィスの電力量料金単価については、標準的な業務用ビルにおける契約電力は500kW未満であることを考慮し、この条件に適合した業務用ビルや商業施設などで平日の昼間に電気の使用が多い場合の契約を適用（夏季とその他季で電力量料金が異なる）した。

## 《引用文献》

- 東京電力株式会社.電気供給約款.2009,132p.
- 東京電力株式会社.電気需給約款 [特定規模需要（高圧）].2009,121p.
- 関西電力株式会社.電気供給約款.2009,149p.

## ○ 付録

### 1. データの品質管理

本実証試験を実施にあたり、データの品質管理は、財団法人建材試験センターが定める品質マニュアルに従って管理した。

#### 1.1 測定操作の記録方法

記録用紙は、財団法人建材試験センター規程による試験データシート、実測値を記録するコンピュータープリントアウト及び実証試験要領に規定した成績書とした。

#### 1.2 精度管理に関する情報

JIS Q 17025:2005 (ISO/IEC17025:2005)「試験所及び校正機関の能力に関する一般要求事項」に準拠した測定トレーサビリティによりデータの精度管理を行った。

### 2. データの管理、分析、表示

#### 2.1 データ管理とその方法

本実証試験から得られる以下のデータは、財団法人建材試験センターが定める品質マニュアルにしたがって管理するものとした。データの種類は次のとおりである。

- 空調負荷低減性能のデータ
- 環境負荷・維持管理等性能のデータ

#### 2.2 データ分析と評価

本実証試験で得られたデータについては、必要に応じ統計分析の処理を実施するとともに、使用した数式を実証試験結果報告書に記載する。

実証項目の測定結果の分析・表示方法は以下のとおりである。

##### (1) 空調負荷低減性能のデータ

- 遮へい係数、熱貫流率、冷房負荷低減効果、室温上昇抑制効果

##### (2) 環境負荷、維持管理等性能のデータ

- 露点温度

### 3. 監査

本実証試験で得られたデータの品質監査は、財団法人建材試験センターが定める品質マニュアルに従って行うものとする。実証試験が適切に実施されていることを確認するために実証試験の期間中に内部監査を実施した。

この内部監査は、本実証試験から独立している財団法人建材試験センター中央試験所長を内部監査員として任命し実施した。

○ 資料編

付表 1 計算用住宅モデル (戸建 RC 造) の詳細情報 (屋根・壁・床)

部位	構成	
屋根	屋外側	軽量コンクリート (60mm)
	⇕	GW (50mm) 合板 (12mm)
		コンクリート (130mm)
		空気層 [屋根裏空間]
	室内側	せっこうボード (12mm)
外壁	屋外側	アルミサイディング (2mm)
	⇕	GW (50mm)
	室内側	コンクリート (150mm)
間仕切り壁	コンクリート (150mm)	
2 階床	2 階側	床板 [合板] (10mm)
	⇕	合板 (20mm)
		コンクリート (130mm)
		空気層
	1 階側	せっこうボード (12mm)
1 階床	室内側	ビニールタイル (5mm)
	⇕	モルタル (35mm)
		コンクリート (130mm)
	地下側	GW (50mm)
1 階和室床	室内側	畳 (60mm)
	⇕	合板 (12mm)
		GW (50mm)
		床下空気層
	地下側	コンクリート (130mm)

※GW : グラスウール (24K 相当品)

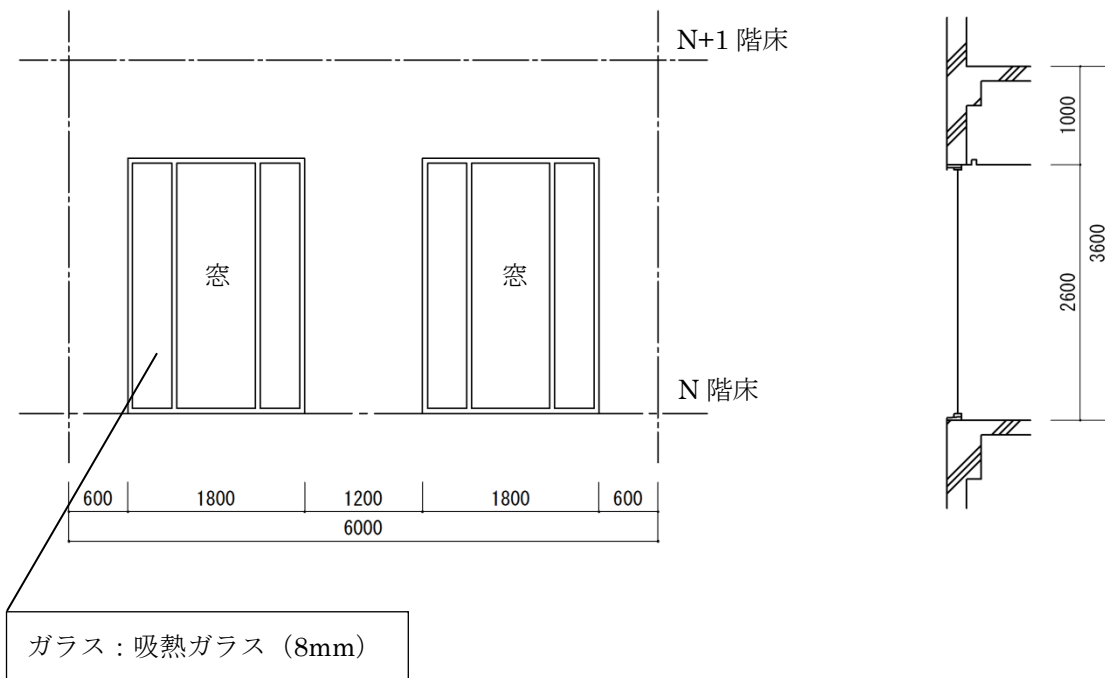
付表 2 計算用住宅モデルの詳細情報 (窓・建具)

部位	構成		
窓	① (引違)	開口寸法 : W1700mm × H2000mm ガラス寸法 : W780mm × H1850mm (2 枚)	
	② (引違)	開口寸法 : W1700mm × H1200mm ガラス寸法 : W780mm × H1050mm (2 枚)	
	③ (片開)	開口寸法 : W500mm × H1200mm ガラス寸法 : W400mm × H1050mm (1 枚)	
	④ (引違)	開口寸法 : W1700mm × H450mm ガラス寸法 : W730mm × H300mm (2 枚)	
ドア	玄関	W1000mm × H2000mm	合板 (12mm)
			GW (50mm)
			合板 (12mm)
	勝手口	W800mm × H2000mm	合板 (12mm)
			GW (50mm)
			合板 (12mm)
	室内	W800mm × H2000mm	合板 (4mm)
			密閉空気層
			合板 (4mm)



付表 3 計算用オフィスモデルの詳細情報

部位	構成	
屋根	屋外側	軽量コンクリート (60mm)
	⇕	スタイロフォーム (25mm)
		アスファルト (10mm)
		コンクリート (150mm)
		半密閉空気層
		プラスターボード (9mm)
室内側	岩綿吸音板 (12mm)	
居室外壁 (居室に面する部分)	屋外側	タイル (8mm)
	⇕	モルタル (20mm)
		コンクリート (150mm)
		フォームポリスチレン (25mm)
		密閉空気層
室内側	プラスターボード (12mm)	
居室外壁 (天井内)	屋外側	タイル (8mm)
	⇕	モルタル (20mm)
		コンクリート (150mm)
	室内側	フォームポリスチレン (25mm)
内壁		モルタル (20mm)
		コンクリート (120mm)
		モルタル (20mm)
ドア		鉄板 (1mm)
		空気層
		鉄板 (1mm)
開口部	付図 1 参照	



付図 1 計算用オフィスモデルの基準スパン立面図及び断面図

【注意】 数値計算に使用するモデルは、参考文献に示されるオフィス用標準問題の基準スパンにおいて、開口（ガラス窓）の寸法を 2600mm に変更した。それに伴って、開口部分の腰壁は存在しない条件とした。