

平成22年の屋久島主要山岳部利用動向(カウンター)調査について

環境省九州地方環境事務所
屋久島自然保護官事務所

(無断転載禁止)

1. 2010年の利用動向

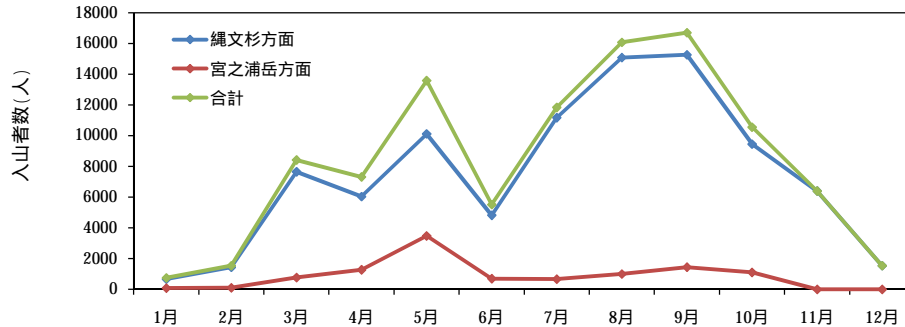


図1-1 屋久島主要山岳における月ごとの入山者数

表1-1 屋久島主要山岳における月ごとの入山者数と入島者数

2010年(平成22年)	1月	2月	3月	4月	5月	6月	7月	8月	9月	10月	11月	12月	計
縄文杉方面	666	1437	7653	6041	10111	4824	11169	15076	15256	9452	6399	1539	89623
宮之浦岳方面	82	107	769	1277	3474	697	671	1002	1445	1102	*	*	10626
合計	748	1544	8422	7318	13585	5521	11840	16078	16701	10554	6399	1539	100249
入島者数(種子屋久観光連絡協議会調べ)	14884	16523	29677	26650	39756	23876	35091	47088	37373	29747	26443	15083	342191
入島者数に対する入山者数の割合	5.0%	9.3%	28.4%	27.5%	34.2%	23.1%	33.7%	34.1%	44.7%	35.5%	24.2%	10.2%	29.3%

*宮之浦岳方面の11・12月は機器不調によりデータが欠測した。

*淀川登山口は、淀川橋基礎部の流出及び護岸工事のために、それぞれ6/12～7/13及び11/25～12/14の間、通行止めであった。

<入山が集中した日>

- ・縄文杉方面で入山者が最も多かったのは、9月の15256人、次いで8月の15076人、7月の11169人であった。
- ・宮之浦岳方面で最も多かったのは5月の3474人、次いで9月の1445人、4月の1277人であった。

<入島者数に対する入山者数の割合が多い月>

- ・入島者数に対する、入山者数の割合が多かったのは9月の44.7%で、5月と7月から10月の間では入島者の3割以上が縄文杉、宮之浦岳方面に入山していた。

<年間データ欠損率>

- ・縄文杉方面のデータ欠損率、0%(0日/365日)
- ・宮之浦岳方面のデータ欠損率、17%(61日/365日)

<入山集中日上位10日>

表1-2 2010年の主要山岳部における入山集中日上位10日

	日付	1	2	3	4	5	6	7	8	9	10
縄文杉方面	日付	5/3(月)	10/10(日)	5/2(日)	9/24(金)	9/19(日)	7/18(日)	4/30(金)	9/21(火)	8/10(火)	5/1(土)
	人数	1049	948	916	903	849	790	725	720	626	620
宮之浦方面	日付	5/2(日)	5/29(土)	5/1(土)	4/30(金)	5/3(月)	5/25(火)	10/10(日)	5/4(火)	5/27(木)	5/15(土)
	人数	292	283	209	199	175	170	163	157	150	145

*土日祝日は赤字表示。

- ・縄文杉方面で最も入山者が多かったのは、ゴールデンウィーク(以下GW)期間中の5月3日の1049人であった。
- ・宮之浦岳方面で最も入山者が多かったのは、GW期間中の5月2日の292人であった。
- ・縄文杉方面の入山者数は、上位10日にGW期間が4日間、3連休の中日が2日間(9/19、10/10)含まれていた。
- ・宮之浦岳方面では、上位10日にGW期間とシャクナゲ開花期の5月末に入山者が集中していた。

<縄文杉方面に入山が最も集中した5/3(月)と、宮之浦方面に入山がもっとも集中した5/2(日)の時間別利用動向>

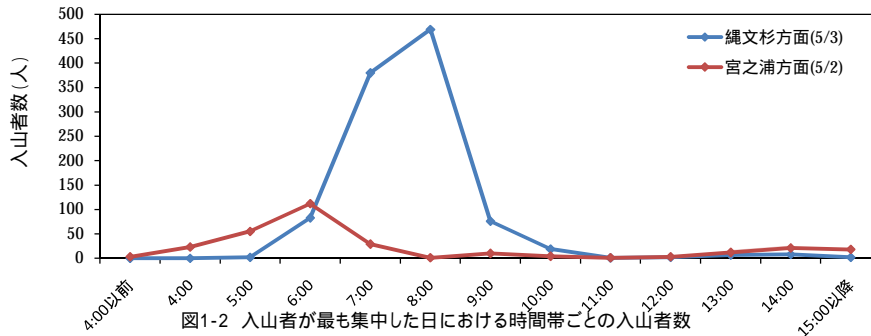


図1-2 入山者が最も集中した日における時間帯ごとの入山者数

表1-3 入山者が最も集中した日における時間帯ごとの入山者数

	4:00以前	4:00	5:00	6:00	7:00	8:00	9:00	10:00	11:00	12:00	13:00	14:00	15:00以降
縄文杉方面(5/3)	0	0	2	83	380	469	76	19	1	2	7	8	2
宮之浦方面(5/2)	3	23	55	112	29	1	10	4	1	3	12	21	18

*各カウンターを通過した時間、縄文杉方面入山カウンターは荒川登山口から約1時間のところでカウント。

・縄文杉方面で最も集中した時間帯は7時から8時の間(荒川登山口6時から7時の間の出発に相当)であった。

・宮之浦岳方面では、5時から7時の間に入山者が集中していた。

2. 入山者数の経年的推移

表2-1 縄文杉方面における2006年からの入山者数の推移

縄文杉方面	1月	2月	3月	4月	5月	6月	7月	8月	9月	10月	11月	12月	計
2006年(平成18年)	430	1392	5804	4810	8396	2952	7580	10707	8079	6480	5283	1324	63237
2007年(平成19年)	692	1658	6549	5344	8181	3186	5548	11374	10128	6858	5797	1759	67074
2008年(平成20年)	1004	2330	9034	7461	10214	5006	10706	14765	12829	9980	6913	2367	92609
2009年(平成21年)	578	1918	9235	6820	10492	5360	11586	14766	13779	8798	5921	1762	91015
2010年(平成22年)	666	1437	7653	6041	10111	4824	11169	15076	15256	9452	6399	1539	89623

表2-2 宮之浦岳方面における2006年からの入山者数の推移

宮之浦岳方面	1月	2月	3月	4月	5月	6月	7月	8月	9月	10月	11月	12月	計
2006年(平成18年)	*	*	697	1785	3418	698	1399	1408	1088	1752	1860	311	14416
2007年(平成19年)	40	139	917	1736	3363	900	1198	1391	1215	1628	1959	353	14839
2008年(平成20年)	108	109	715	1798	3750	1759	1541	1533	1267	1800	1876	226	16482
2009年(平成21年)	41	161	913	1567	3640	857	1698	1414	1551	1435	1169	261	14707
2010年(平成22年)	82	107	769	1277	3474	697	671	1002	1445	1102	*	*	10626

表2-3 屋久島主要山岳部における2006年からの入山者数の推移

合計	1月	2月	3月	4月	5月	6月	7月	8月	9月	10月	11月	12月	計
2006年(平成18年)	430	1392	6501	6595	11814	3650	8979	12115	9167	8232	7143	1635	77653
2007年(平成19年)	732	1797	7466	7080	11544	4086	6746	12765	11343	8486	7756	2112	81913
2008年(平成20年)	1112	2439	9749	9259	13964	6765	12247	16298	14096	11780	8789	2593	109091
2009年(平成21年)	619	2079	10148	8387	14132	6217	13284	16180	15330	10233	7090	2023	105722
2010年(平成22年)	748	1544	8422	7318	13585	5521	11840	16078	16701	10554	6399	1539	100249

*赤字の箇所はデータ欠測期間があった月。

*青色の箇所は期間中に工事があり、工事関係者の通行があったため補正を加えた推定値。

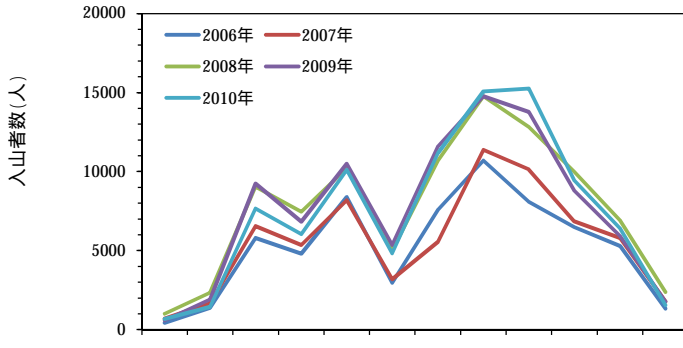


図2-1 縄文杉方面における月ごとの入山者数の推移

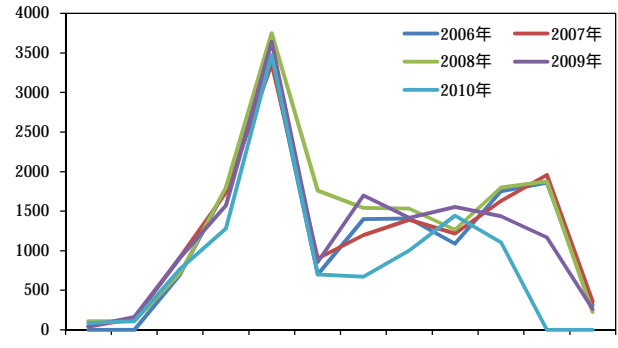


図2-2 宮之浦岳方面における月ごとの入山者数の推移

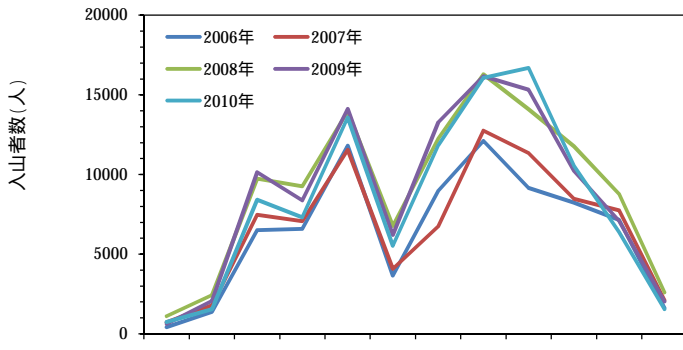


図2-3 屋久島主要山岳部における月ごとの入山者数の推移

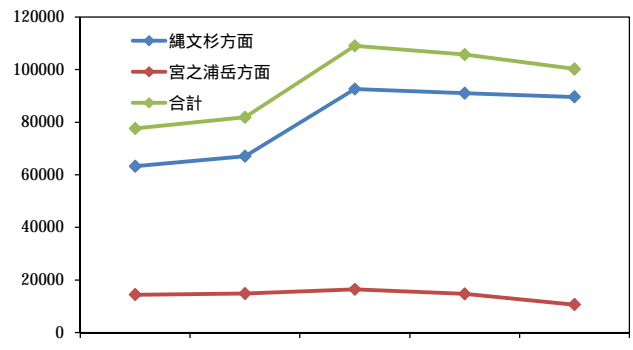


図2-4 縄文杉、宮之浦岳方面における2006年からの入山者数の推移

・2010年の縄文杉方面の利用動向は、例年と異なり9月に最も多い入山者数となり、年間入山者数は昨年とほぼ同じ入山者数を示した。また、8月と9月は過去最高の入山者数を記録した。

・宮之浦岳方面は、5月下旬の大雨により淀川橋が被災したことから、対策のための護岸工事期間も含めて、6/12～7/13及び11/25～12/14の間、通行止めであった。そのため、7月は例年よりも1000人ほど少ない入山者数であった。また、8～10月についても、護岸工事着工までの通行止め一時解除期間としていたことから、例年に比べて入山者がやや少なかったものと考えられる。

・2010年の縄文杉方面と、宮之浦岳方面の合計入山者数は、前年に比べて約4000人減少した。宮之浦方面の入山者数が前年に比べて約3000人減少したことが全体の入山者を引き下げる大きな要因となった。

・屋久島の主要山岳部の利用動向は、気象により直接的、間接的な影響を受けやすい。平成22年は、6月下旬に大雨警報が継続して発表されていた以外は、荒天が続いた日はほとんどなく、各交通機関も年間を通して欠航することは稀であった。

3. 入島者数に対する入山者数の割合

表3-1 2006年からの入島者数の推移

入島者数	1月	2月	3月	4月	5月	6月	7月	8月	9月	10月	11月	12月	計
2006年(平成18年)	13,886	17,020	30,603	27,335	35,185	21,253	30,545	41,487	27,874	30,621	29,260	18,771	323,840
2007年(平成19年)	16,059	19,432	35,402	33,638	39,323	26,585	34,285	53,690	42,193	39,299	34,616	20,270	394,792
2008年(平成20年)	18,063	23,623	40,802	32,975	42,434	27,127	36,196	46,903	32,958	35,127	29,490	18,858	384,556
2009年(平成21年)	21,709	25,110	37,100	26,465	35,362	21,930	39,855	36,990	32,946	30,485	25,501	17,243	350,696
2010年(平成22年)	14,884	16,523	29,677	26,650	39,756	23,876	35,091	47,088	37,373	29,747	26,443	15,083	342,191

表3-2 2006年からの入島者数に対する入山者数の割合の推移

入山者数/入島者数	1月	2月	3月	4月	5月	6月	7月	8月	9月	10月	11月	12月	計
2006年(平成18年)	3.1%	8.2%	21.2%	24.1%	33.6%	17.2%	29.4%	29.2%	32.9%	26.9%	24.4%	8.7%	24.0%
2007年(平成19年)	4.6%	9.2%	21.1%	21.0%	29.4%	15.4%	19.7%	23.8%	26.9%	21.6%	22.4%	10.4%	20.7%
2008年(平成20年)	6.2%	10.3%	23.9%	28.1%	32.9%	24.9%	33.8%	34.7%	42.8%	33.5%	29.8%	13.8%	28.4%
2009年(平成21年)	2.9%	8.3%	27.4%	31.7%	40.0%	28.3%	33.3%	43.7%	46.5%	33.6%	27.8%	11.7%	30.1%
2010年(平成22年)	5.0%	9.3%	28.4%	27.5%	34.2%	23.1%	33.7%	34.1%	44.7%	35.5%	24.2%	10.2%	29.3%

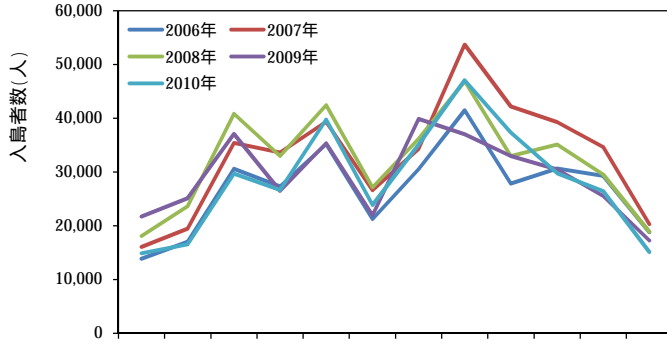


図3-1 2006年からの月ごとの入島者数の推移

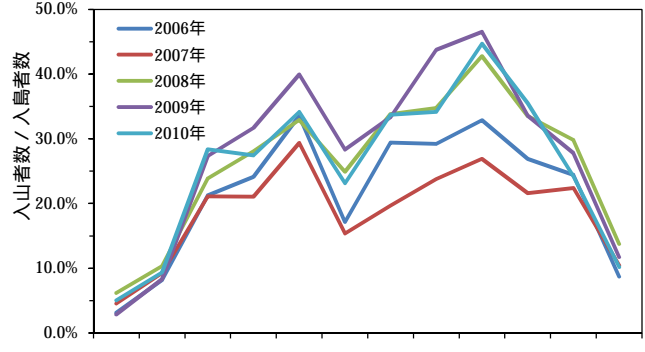


図3-2 2006年からの月ごとの入島者数に対する入山者の割合の推移

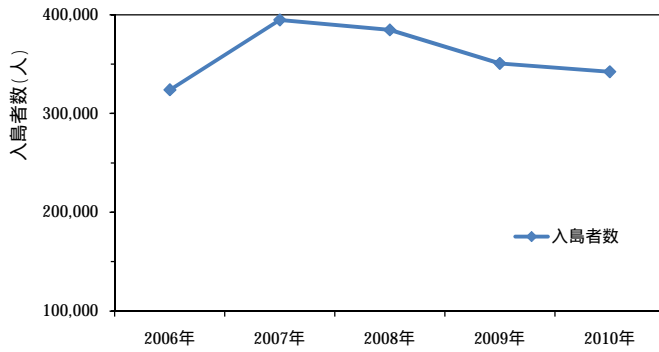


図3-3 2006年からの入島者数の推移

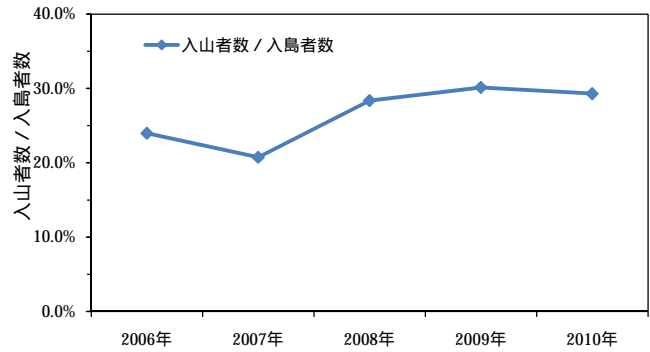


図3-4 2006年からの入島者数に対する入山者の割合の推移

・2010年の入島者数は、およそ342,000人で昨年に比べ、約8,000人減少した。2007年以降入島者数は減少傾向を示している。年間を通しての動向は8月が入島者が最も多いことや6月に落ち込むなど、ほぼ例年通りの動向を示した。また、1月から3月は最近3年間の中では最も少ない、入島者数となった。

・入島者数に対する入山者数の割合は、2008年から横ばいの動向を示した。5月、7月から10月では、3割以上の入島者が縄文杉や宮之浦岳方面に入山していることが分かった。

4. 参考データ

表4-1 2010年に屋久島地方に発表された警報

	1月	2月	3月	4月	5月	6月	7月	8月	9月	10月	11月	12月
平成22年気象データ(気象庁調べ)	13日:C,D	警報なし	9-16日:D	12日:B	警報なし	19-23日:A 25-26日:A	警報なし	警報なし	警報なし	19日:A,B 29-30日:D	警報なし	30-31日:D

*A=大雨警報、B=洪水警報、C=暴風警報、D=波浪警報

・大雨警報の基準が山岳部県道の通行止めの基準と近いことや、警報の発令が利用者の入山判断の目安となり、主要山岳部の利用動向に影響を与えると考えられるため、気象データには警報を用いた。

表4-2 2010年の各交通機関の就航率

	1月	2月	3月	4月	5月	6月	7月	8月	9月	10月	11月	12月
JAC	99.4%	94.3%	91.9%	96.7%	95.1%	92.2%	96.0%	100.0%	97.8%	96.7%	100.0%	93.0%
トッピー(宮之浦港着)	100.0%	100.0%	100.0%	100.0%	100.0%	100.0%	100.0%	100.0%	100.0%	96.8%	100.0%	95.7%
トッピー(安房港着)	95.2%	98.2%	98.4%	100.0%	100.0%	100.0%	100.0%	100.0%	100.0%	96.8%	100.0%	95.2%
ロケット	94.6%	98.8%	95.7%	100.0%	98.9%	100.0%	98.9%	98.9%	98.9%	96.8%	100.0%	94.6%
フェリー屋久島2	96.8%	100.0%	100.0%	100.0%	71.0%	100.0%	100.0%	100.0%	100.0%	96.8%	100.0%	93.5%
屋久島丸	96.8%	100.0%	93.5%	100.0%	100.0%	100.0%	100.0%	100.0%	100.0%	100.0%	100.0%	93.5%

*フェリー屋久島2は、5月10日から18日までドッグ入り。

・各交通機関共に、それぞれの月の就航率が9割を超えており、入山者数の変化に対する交通機関による影響は少ないと考えられた。