

平成 30 年夏期の富士山登山者数について（お知らせ）

平成 30 年 9 月 28 日（金）
環境省 関東地方環境事務所
富士箱根伊豆国立公園管理事務所
所長 : 石川 拓哉 Tel : 0460-84-6920
沼津国立公園管理官 : 成田 智史 Tel : 055-931-3261
富士五湖国立公園管理官 : 仁田 晃司 Tel : 0555-72-0353

環境省では、富士山の登山者数を把握するため、平成 17 年から各登山道の 8 合目付近に赤外線カウンターを設置して登山者数調査を実施しています。

富士山 8 合目における平成 30 年の開山日^(※) から 9 月 10 日までの登山者数の合計は、約 20 万 8 千人でした。ただし、富士宮ルートではカウンターの不具合による欠測期間（8 月 14 日～9 月 10 日）が発生していますので、過年度までの登山者数との比較を含め、全体的な数値の取扱いには注意してください。

(※) 7 月 1 日 : 吉田ルート

7 月 10 日 : 須走ルート、御殿場ルート、富士宮ルート

1. 調査の背景

環境省では、富士山の登山者数を把握し、国立公園の適正な利用の推進に資するため、平成 17 年から 4 つの登山道（吉田ルート、須走ルート、御殿場ルート、富士宮ルート）のそれぞれ 8 合目付近に赤外線カウンターを設置することにより、登山者数調査を実施しています。

なお、富士山の開山日については、平成 26 年に山梨県側（吉田ルート）が 7 月 1 日、静岡県側（須走ルート、御殿場ルート、富士宮ルート）が 7 月 10 日とされ、閉山日については平成 28 年から両県で 9 月 10 日に統一されています。

2. 今年の集計結果

(1) 富士山の登山者数及び登山道別の登山者数

今回開山日（吉田ルート : 7 月 1 日、須走ルート、御殿場ルート、富士宮ルート : 7 月 10 日）から 9 月 10 日の富士山 8 合目における登山者数の合計は、約 20 万 8 千人でした。

※富士宮ルートではカウンターの不具合による欠測期間（8 月 14 日～9 月 10 日）が発生していますので、過年度までの登山者数との比較を含め、全体的な数値の取扱いには注意してください。

(参考) 平成 29 年の登山者数 : 約 28 万 5 千人

表1：富士山の登山者数の推移（集計期間は※1を参照）

（括弧内は前年比）

	H17年	H18年	H19年	H20年	H21年	H22年	H23年	H24年	H25年	H26年	H27年	H28年	H29年	H30年
全登山者数 （人）	200,292	221,010	231,542	297,875	292,058	320,975	293,416	318,565	310,721	277,494	230,348	245,675	284,862	208,161 (73.1%)
吉田 ルート	108,247	119,631	132,980	172,369	169,217	184,320	165,038	189,771	179,720	170,947	136,587	151,969	172,657	150,845 (87.4%)
須走 ルート	25,416	30,536	33,394	44,848	43,861	48,196	40,179	35,577	36,508	31,626	23,122	20,277	23,475	26,696 (113.7%)
御殿場 ルート	8,667	9,232	11,157	16,624	11,390	9,845	15,758	15,462	17,709	15,150	15,123	15,339	18,411	11,792 (64.0%)
富士宮 ルート	57,962	61,611	54,011	64,034	67,590	78,614	72,441	77,755	76,784	59,771	55,516	58,090	70,319	18,828 (26.8%)

※1：平成17～25年 7月1日～8月31日

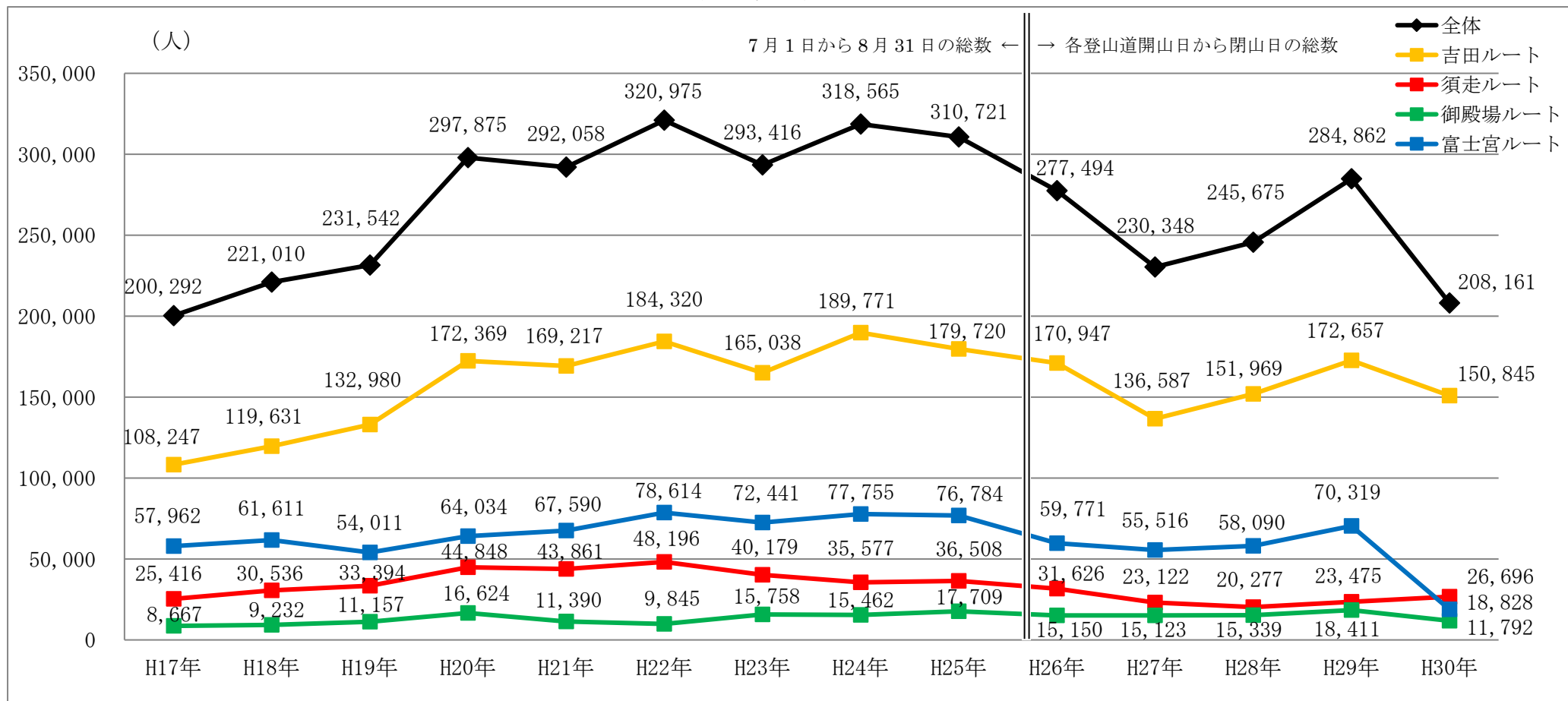
平成26、27年 7月1日～9月14日（吉田ルート）、7月10日～9月10日（須走ルート、御殿場ルート、富士宮ルート）

平成28～30年 7月1日～9月10日（吉田ルート）、7月10日～9月10日（須走ルート、御殿場ルート、富士宮ルート）

※2：平成26年は雪のため、御殿場ルートでは7月10日に6合目まで開通（全線開通は18日）、富士宮ルートでは7月10日に8合目まで開通（全線開通は18日）

※3：平成30年は、富士宮ルートでカウンターの不具合による欠測期間（8月14日～9月10日）が発生

図1：富士山の全登山者数及び各登山道別登山者数の推移（集計期間は※1を参照）



※1：平成17～25年 7月1日～8月31日

平成26、27年 7月1日～9月14日（吉田ルート）、7月10日～9月10日（須走ルート、御殿場ルート、富士宮ルート）

平成28～30年 7月1日～9月10日（吉田ルート）、7月10日～9月10日（須走ルート、御殿場ルート、富士宮ルート）

※2：平成26年は雪のため、御殿場ルートでは7月10日に6合目まで開通（全線開通は18日）、富士宮ルートでは7月10日に8合目まで開通（全線開通は18日）

※3：平成30年は、富士宮ルートでカウンターの不具合による欠測期間（8月14日～9月10日）が発生

(2) 日別・旬別登山者数の推移

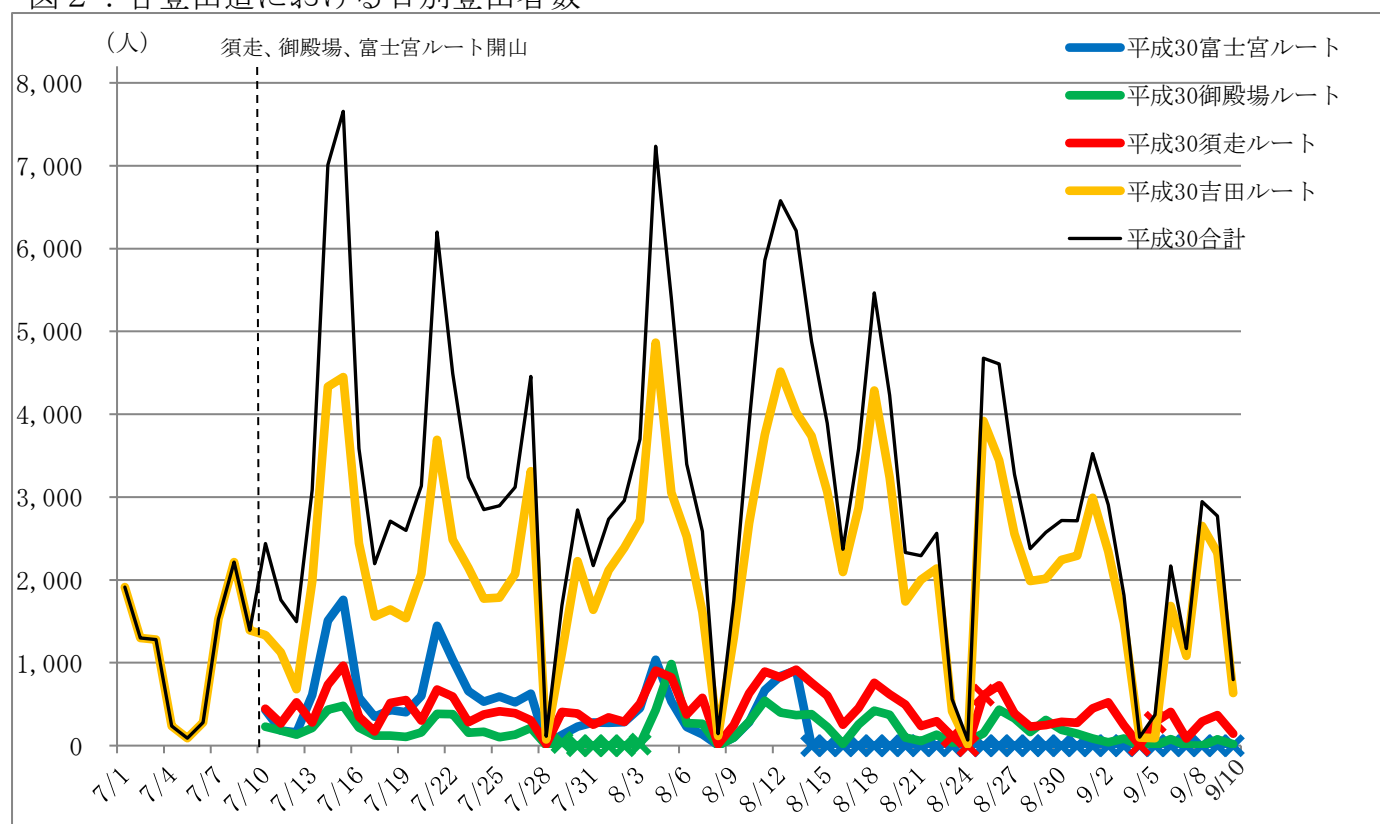
今回調査期間(各登山道開山日～9月10日)における各登山道の日別登山者数及び旬別登山者数は、以下のとおりです。4登山道の登山者数の合計が、調査期間において最大だった日は7月15日(日)の7,656人でした。

※富士宮ルートではカウンターの不具合による欠測期間(8月14日～9月10日)が発生していますので、過年度までの登山者数との比較を含め、全体的な数値の取扱いには注意してください。
(参考)平成29年の日別登山者数最大日:8月13日(日)の8,201人

なお、日別登山者数のデータについては、環境省富士箱根伊豆国立公園のホームページ(以下URL)で公開しています。

http://www.env.go.jp/park/fujihakone/data/fuji_tozansha.html

図2:各登山道における日別登山者数



- ※1:7月28日、8月8日、23日、24日、9月4日、5日は荒天のため登山者が少なかったと考えられる
- ※2:図中の×印の日は、データが終日又は一部欠測していることを示す(詳細な欠測期間はP7参照)
- ※3:平成30年は、富士宮ルートでカウンターの不具合による欠測期間(8月14日～9月10日)が発生

表 2：富士山の旬別登山者数

	7月			8月			9月
	初旬	中旬	下旬	初旬	中旬	下旬	初旬
吉田ルート	11,566 (69%)	21,827 (109%)	22,326 (78%)	23,389 (95%)	33,323 (101%)	23,026 (83%)	15,388 (70%)
須走ルート	444 (214%)	4,655 (129%)	4,104 (109%)	4,713 (129%)	6,574 (145%)	3,406 (79%)	2,800 (82%)
御殿場ルート	228 (268%)	2,168 (91%)	1,576 (39%)	2,360 (70%)	3,081 (88%)	1,995 (54%)	384 (28%)
富士宮ルート	431 (92%)	6,584 (84%)	6,065 (43%)	3,330 (31%)	2,418 (16%)	- -	- -
合 計	12,669 (72%)	35,234 (104%)	34,071 (67%)	33,792 (80%)	45,396 (81%)	28,427 (60%)	18,572 (51%)

※1：括弧内は前年比。小数点以下四捨五入

※2：初旬（1日～10日）、中旬（11日～20日）、下旬（21日～31日）

※3：7月初旬 吉田ルート：7月1日～10日、須走、御殿場、富士宮ルート：7月10日のみ

※4：富士宮ルートではカウンターの不具合による欠測期間（8月14日～9月10日）が発生

表 3：平成 30 年・平成 29 年の開山期間中の 1 日あたりの登山者数が多かった日
（全登山ルート合計上位 5 日）

	平成 30 年		平成 29 年	
	登山者数 (人)	日 付	登山者数 (人)	日 付
1	7,656	7月15日(日)	8,201	8月13日(日)
2	7,236	8月4日(土)	7,608	8月5日(土)
3	7,010	7月14日(土)	7,553	8月12日(土)
4	6,576	8月12日(日)	7,327	8月26日(土)
5	6,216	8月13日(月)	7,143	7月15日(土)

※1：富士宮ルートではカウンターの不具合による欠測期間（8月14日～9月10日）が発生

表 4：平成 30 年・平成 29 年の開山期間中の登山道別の最大カウント数

登山道	平成 30 年		平成 29 年	
	最大 カウント数 (人)	最大カウント した日付	最大 カウント数 (人)	最大カウント した日付
吉田ルート	4,864	8月4日(土)	4,544	8月12日(土)
須走ルート	965	7月15日(日)	791	7月16日(日)
御殿場ルート	985	8月5日(日)	1,020	8月6日(日)
富士宮ルート	1,760	7月15日(日)	2,656	8月13日(日)

※1：富士宮ルートではカウンターの不具合による欠測期間（8月14日～9月10日）が発生

(3) 時間帯別登山者数の推移

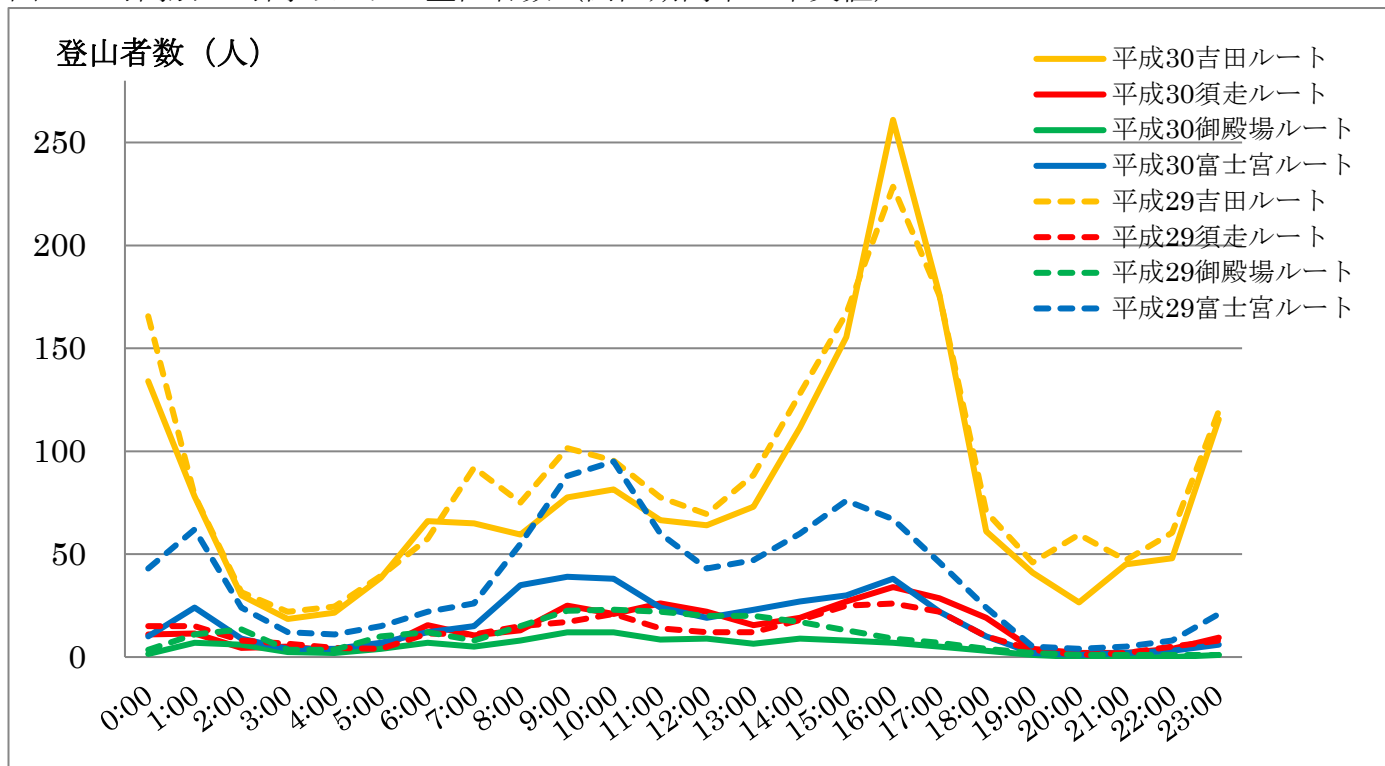
特に吉田ルートでは、時間によって登山者数の変動が激しく、朝9時前後^(※1)、夕方15時～17時頃^(※2)、深夜23時～翌1時頃^(※3)の3つの時間帯に多くの登山者が8合目を通過していることが確認されます。

※1：朝のピークは、主に8合目より下の山小屋で宿泊した登山者や、早朝からの日帰り登山者であると推測されます。

※2：夕方のピークは、主に8合目以上の山小屋で宿泊する登山者であると推測されます。

※3：深夜のピークは、主に山頂で御来光を見る登山者であると推測されます。

図3：時間帯別1時間あたりの登山者数（開山期間中の中央値）



(4) 休日及び平日の登山者数

今回の開山期間における土日祝日及び平日の登山者数平均は、休日 4,819 人、平日 2,630 人でした。

表5：富士山の休日および平日の登山者数平均

	平成30年		平成29年	
	平日	土日祝日 (平日比)	平日	土日祝日 (平日比)
吉田ルート	1,704	2,984 (175%)	1,983	3,227 (163%)
須走ルート	379	641 (169%)	289	580 (201%)
御殿場ルート	160	326 (204%)	264	480 (182%)
富士宮ルート	387	868 (224%)	837	1,717 (205%)
合計	2,630	4,819 (183%)	3,373	6,004 (178%)

※1：登山者数平均、平日比の小数点以下は四捨五入

※2：富士宮ルートではカウンターの不具合による欠測期間（8月14日～9月10日）が発生

3. 調査方法概要（従来と同様）

(1) カウンター設置位置

全ての登山口からの利用者を把握するため、山小屋の協力を得てカウンターを4登山道のそれぞれ8合目付近に設置しました。協力頂いた山小屋は以下のとおりです。

- 吉田ルート : 太子館
- 須走ルート : 見晴館
- 御殿場ルート : 砂走館^(※1)
- 富士宮ルート : 池田館^(※2)

位置図は環境省富士箱根伊豆国立公園のホームページ（以下 URL）で公開しています。

<http://www.env.go.jp/park/fujihakone/data/files/counter.pdf>

※1：御殿場ルートでは、平成28年度まで赤岩八合館にカウンターを設置していましたが、霧の影響を受けやすい場所であったため、平成29年度から砂走館へ設置場所を変更しています。

※2：富士宮ルートでは、平成30年度から池田館付近で場所を微修正しています。

(2) 計測機器について

設置したカウンターは、赤外線反射を利用してセンサーにより通過人数をカウントする仕組みです。日時、方向（上り下りを識別）が記録され、日ごとの登山者数等を把握することができます。

(3) データの欠測について

カウンターは、豪雨の発生や台風の接近時等における山小屋への一時的な撤去又は不具合等により、データが一部欠測する場合があります。今回の調査期間のデータ欠測は以下のとおりです。

登山道	欠測期間	理由
須走ルート	8月23日 06:51 ~ 8月25日 07:45	台風のため撤去
	9月04日 07:57 ~ 9月05日 13:00	
御殿場ルート	7月29日 13:30 ~ 8月03日 18:45	カウンターの不具合
	9月04日 終日 ~ 9月05日 終日	
富士宮ルート	8月14日 終日 ~ 9月10日 終日	カウンターの不具合

(4) カウンターの数値と補正

濃い霧が発生した場合、カウンターが誤作動することが確認されています。そのため、1秒以内に連続カウントしている場合は、霧による誤作動とみなし排除するという補正を行っています。

4. その他

過去の発表資料及び日別データについては、環境省富士箱根伊豆国立公園のホームページ（以下 URL）で公開しています。

http://www.env.go.jp/park/fujihakone/data/fuji_tozansha.html

ただし、集計期間や集計方法を修正するなど、年度によって数値が異なる場合があります。統計の数値を用いる場合は、最新統計を確認してください。

(お願い) 夏山期間以外の富士登山にあたって

夏山期間以外は、登山道は通行止めとなっています。しかしながら、毎年、積雪期における登山がなされ、山岳遭難事故が数多く発生し、死傷者、行方不明者が出ております。

特に、気象条件の厳しい積雪期の富士登山については、猛烈な突風や吹雪に見舞われることが多く、山岳遭難のリスクが極めて高く大変危険です。7合目以上では、突風による転倒やアイスバーンでの滑落の恐れがあります。遭難の原因は、気象などの情報不足、観光気分、十分な装備を持たない、知識・経験不足、無理な登山や過密スケジュール、自分は事故を起こさないという過信による強行日程など様々です。知識があり装備もそろえたはずの山岳経験豊富な登山者による死亡事故も発生しています。

こうした遭難事故の防止や自然環境を保全するため、平成25年に「富士登山における安全確保のためのガイドライン」が制定されています。夏山期間以外での富士登山では3つのルールが決められていますので、これらのルールを遵守するようにお願いします。

① 万全な準備をしない登山者の登山禁止

富士山においては、十分な知識やしっかりとした装備、計画を持たない登山者の登山は禁止されています。夏山期間以外は、特に気象条件が厳しく、救護所、トイレも閉鎖、携帯電話も通じにくいなど、安全確保が困難となります。

② 「登山計画書」を必ず作成、提出

登山は自己責任です。しかし、万が一の遭難時の迅速な救助のため、登山する際には、行程、メンバー、装備、緊急連絡先などを記載した「登山計画書」を必ず作成、提出して下さい。なお、「登山計画書」を提出したからといって、登山道の通行を許可したことにはなりません。

③ 登山者として「携帯トイレ」持参のマナー

5合目以上にある山小屋や公衆トイレは、夏山期間以外は閉鎖されています。万全な準備をした登山者が登山を行う場合、自然環境保全のための携帯トイレを持参して下さい。また、自らの排泄物は回収し必ず持ち帰って下さい。

詳しくは、富士登山オフィシャルサイトをご確認ください。

環境省・山梨県・静岡県では、安全な富士登山の普及を図るため、富士登山に関する登山道の状況や基本的な装備、安全やリスク、規制やマナー、また、気象などのリアルタイム情報を取り入れた『富士登山オフィシャルサイト』を開設しています。

【富士登山オフィシャルサイト】 <http://www.fujisan-climb.jp/>

【参考】登山者数に影響を及ぼすと考えられる予条件

登山者数に影響を及ぼすと考えられる予条件（登山道開通日・閉鎖日、梅雨明け時期、マイカー規制）に関する平成22年以降の情報は以下のとおりです。

（１）登山道開通日

	平成22年	平成23年	平成24年	平成25年	平成26年	平成27年	平成28年	平成29年	平成30年
吉田ルート	7月1日	7月1日	7月1日	7月1日	7月1日	7月1日	7月1日	7月1日	7月1日
須走ルート	7月8日	7月6日	7月8日	7月1日	7月10日	7月10日	7月10日	7月10日	7月10日
御殿場ルート	7月9日	7月9日	7月20日	7月1日	7月18日 ※ただし6合目迄は10日に開通	7月10日	7月10日	7月10日	7月10日
富士宮ルート	7月9日	7月13日	7月13日	7月8日	7月18日 ※ただし8合目迄は10日に開通	7月10日	7月10日	7月10日	7月10日

（２）登山道閉鎖日

	平成22年	平成23年	平成24年	平成25年	平成26年	平成27年	平成28年	平成29年	平成30年
吉田ルート	9月6日	9月5日	9月10日	9月2日	9月14日	9月14日	9月10日	9月10日	9月10日
須走ルート	9月6日	9月5日	9月10日	9月2日	9月10日	9月10日	9月10日	9月10日	9月10日
御殿場ルート	9月6日	9月5日	9月10日	9月2日	9月10日	9月10日	9月10日	9月10日	9月10日
富士宮ルート	9月6日	9月5日	9月10日	9月2日	9月10日	9月10日	9月10日	9月10日	9月10日

※1：富士宮口は6合目～山頂の閉鎖日

（３）梅雨明け時期（気象庁発表データ）

（関東甲信地方）

平成22年	平成23年	平成24年	平成25年	平成26年	平成27年	平成28年	平成29年	平成30年
7月17日頃	7月9日頃	7月25日頃	7月6日頃	7月21日頃	7月10日頃	7月29日頃	7月6日頃	6月29日頃

（東海地方）

平成22年	平成23年	平成24年	平成25年	平成26年	平成27年	平成28年	平成29年	平成30年
7月17日頃	7月8日頃	7月23日頃	7月7日頃	7月21日頃	7月24日頃	7月28日頃	7月15日頃	7月9日頃

(4) マイカー規制

(上段：規制日数・下段：開山期間中のマイカー規制期間)

	平成 22 年	平成 23 年	平成 24 年	平成 25 年	平成 26 年	平成 27 年	平成 28 年	平成 29 年	平成 30 年
吉田ルート	12 日間	15 日間	15 日間	31 日間	53 日間	53 日間	53 日間	63 日間	63 日間
	8月6日(金)～17日(火) ※0時～24時	7月16日(土)～18日(月) 8月5日(金)～16日(火) ※0時～24時	7月14日(土)～16日(月) 8月4日(土)～15日(水) ※0時～24時	7月12日(金)～15日(月) 7月26日(金)～28日(日) 8月2日(金)～25日(日) ※17時～17時	7月10日(木)～8月31日(日) ※17時～17時	7月10日(金)～8月31日(月) ※17時～17時	7月10日(日)～8月31日(水) ※17時～17時	7月10日(月)～9月10日(日) ※17時～17時	7月10日(火)～9月10日(月) ※17時～17時
須走ルート	6 日間	26 日間	34 日間	37 日間	40 日間	47 日間	63 日間	63 日間	63 日間
	8月6日(金)～8日(日) 8月13日(金)～15日(日) ※0時～12時	7月15日(金)～18日(月) 7月22日(金)～24日(日) 7月29日(金)～31日(日) 8月5日(金)～7日(日) 8月12日(金)～21日(日) 8月26日(金)～28日(日) ※17時～17時	7月13日(金)～16日(月) 7月20日(金)～22日(日) 7月27日(金)～8月19日(日) 8月24日(金)～26日(日) ※17時～17時	7月12日(金)～15日(月) 7月19日(金)～21日(日) 7月26日(金)～28日(日) 8月2日(金)～25日(日) 8月30日(金)～9月1日(日) ※17時～17時	7月11日(金)～13日(日) 7月18日(金)～21日(月) 7月25日(金)～27日(日) 8月1日(金)～24日(日) 8月29日(金)～31日(日) 9月5日(金)～7日(日) ※正午～正午	7月10日(金)～12日(日) 7月17日(金)～8月23日(日) 8月28日(金)～30日(日) 9月4日(金)～6日(日) ※正午～正午	7月10日(日)深夜0時～9月10日(土)21時	7月10日(月) 正午～9月10日(日)正午	7月10日(火) 正午～9月10日(月)正午
富士宮ルート	17 日間			52 日間	63 日間	63 日間	65 日間	63 日間	63 日間
	7月16日(金)～19日(月) 8月6日(金)～15日(日) 8月20日(金)～22日(日) ※17時～17時			7月12日(金)17時～9月1日(日)17時	7月10日(木)17時～9月10日(水)17時	7月10日(金)9時～9月10日(木)12時	7月9日(土)9時～9月11日(日)正午	7月10日(月)9時～9月10日(日) 18時	7月10日(火)9時～9月10日(月) 18時

※1：御殿場ルートは、マイカー規制なし

※2：0時から24時までの間で1時間でも規制時間があれば1日としてカウント