

# 令和2年度松仙園登山道の 管理、利用状況、情報発信について

資料2





# 1. 管理について



## 【管理の概要】

■ 延長：約4.5km  
(大雪山グレード4として運用)

■ 供用期間：毎年7/14～9/30

- 登山者カウンター
- センサーカメラ
- ★ 植生モニタリング
- 積雪モニタリング

■ 国立公園事業執行者  
環境省

■ 「大雪山国立公園松仙園線道路（歩道）の維持管理に関する協定書」により、上川町が日常点検及び巡視（年8回）などを担当

■ 上川町が、「上川地区登山道等維持管理連絡協議会」「上川総合振興局環境生活課」「同南部森林室」の協力を得て、日常点検及び巡視等を実施



# 1. 管理について

## (1) 準備作業

令和2年6月4日

松仙園ゲート取付け（大雪山国立公園管理事務所）

※冬期積雪時の仮ゲートの交換



入口ゲートの取付け

令和2年7月10日

開通前ルート点検、倒木等への対応

（大雪山国立公園管理事務所、上川町、上川地区登山道等維持管理連絡協議会（NPO法人かむい）他）



倒木除去



ササの刈払い

令和2年7月14日

松仙園入口ゲート取り外し（大雪山国立公園管理事務所）

## (2) 巡視・閉鎖作業

令和2年7月19日 上川総合振興局南部森林室

令和2年7月26日 上川総合振興局環境生活課

令和2年8月2日 上川総合振興局南部森林室

令和2年8月21日 上川町（上川地区登山道等維持管理連絡協議会）

令和2年9月7日 上川総合振興局環境生活課

令和2年9月18日 上川町（上川地区登山道等維持管理連絡協議会）

令和2年9月30日 大雪山国立公園管理事務所、

上川町（上川地区登山道等維持管理連絡協議会）※閉鎖作業を兼ねる

※巡視報告は、参考資料4  
※大雪山グレード4である  
ことを考慮し、1月2回  
程度

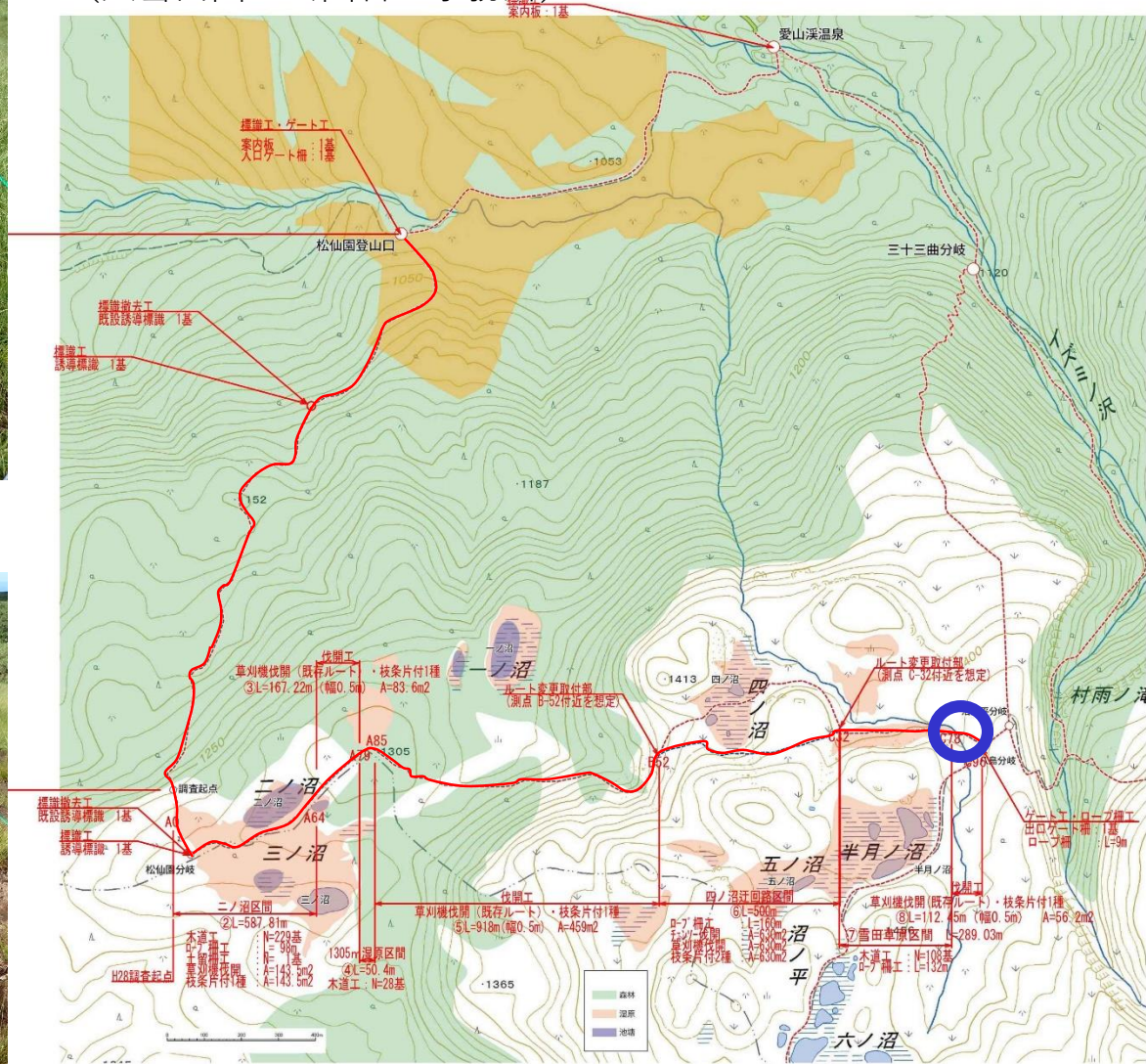


# 1. 管理について

## (3) 登山道補修の実施



令和2年9月2日  
ぬかるみが生じた雪田植生部分について、簡易木道を設置。  
(大雪山国立公園管理事務所)





# 1. 管理について

## (4) モニタリング

### 1) 利用者数モニタリング

⇒本資料「2. 利用状況について」参照。

### 2) 植生モニタリング

⇒「資料3 令和2年度松仙園地区植生モニタリングの結果」参照

### 3) 積雪モニタリング

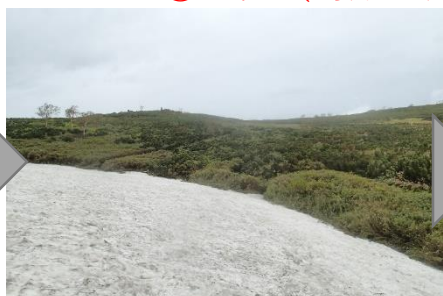
⇒「参考資料5-2 松仙園地区積雪モニタリングの結果」参照

【結果】雪田植生におけるモニタリング地点⑤の例（時期6月下旬及び開通前後）

6月  
下旬



2017.6.27



2018.6.27



2019.6.27



2020.6.25

開通  
前後



2017.7.13



2018.7.17



2019.7.12



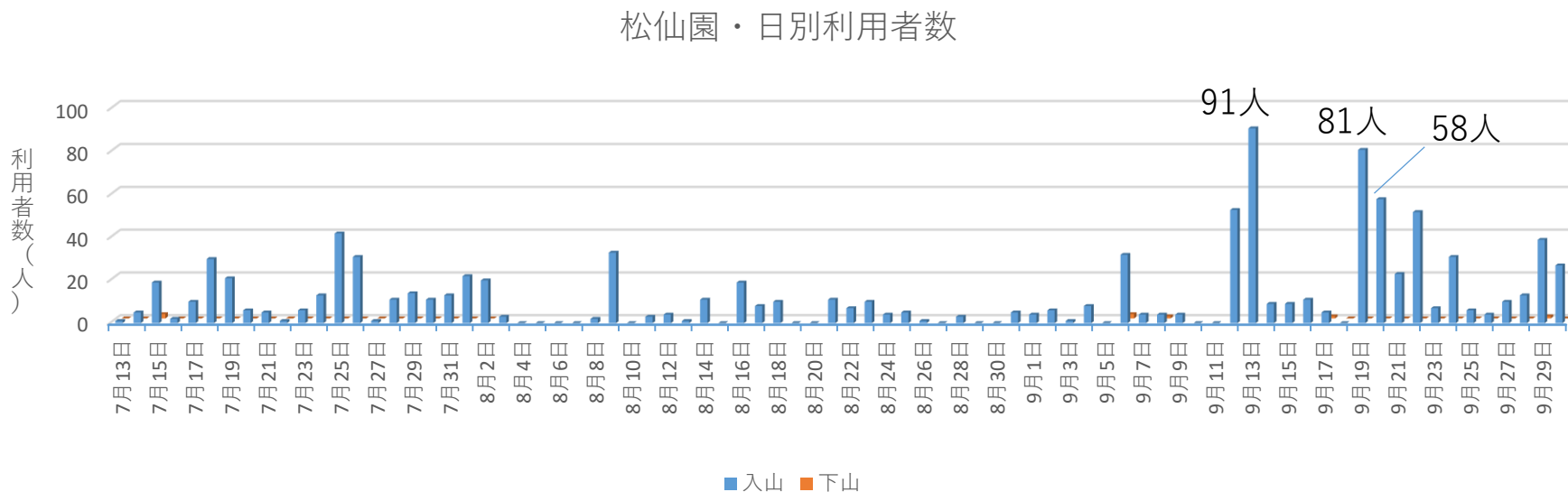
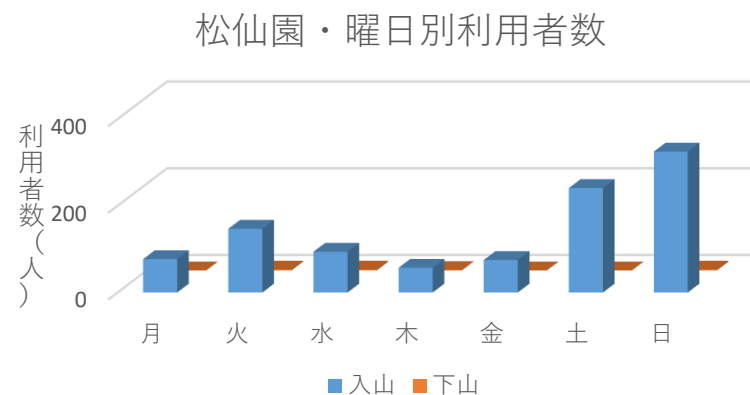
2020.7.10

※7/14時点では融雪済みの年が多いが、2018年など雪が多い年もあるため、植生が損壊しやすい融雪直後を避ける趣旨で、引き続き7月14日を開通日とすることは、妥当と考えられる。

# 2. 利用状況について

- センサーカメラを使用  
(令和3年度以降は、登山者カウンターを利用予定。)
- 設置：令和2年7月13日  
回収：令和2年9月30日
- 結果

	入山	下山
7月	242	2
8月	182	0
9月	592	5
合計	1016	7





# 2. 利用状況について

○下山した登山者 7人の内訳



2020年7月15日 2人



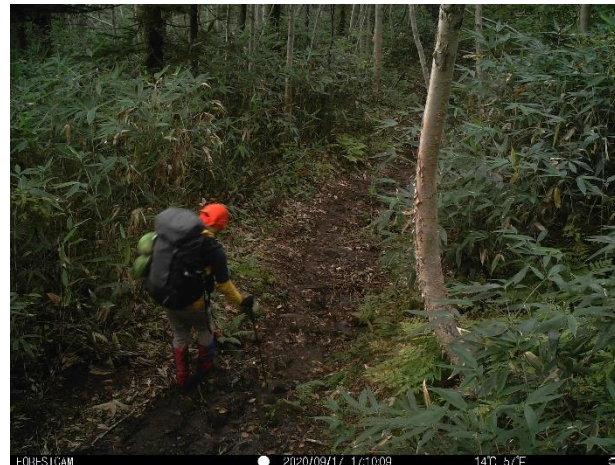
2020年9月6日 2人



2020年9月8日 1人  
※約15分前に登り、その後下山



2020年9月29日 1人  
※0:36 (真夜中) に通過



2020年9月17日 1人

※上り一方通行のルールはおおむね遵守されている。  
※引き続き、利用ルールが設定されている理由について丁寧に説明し、理解を求めていくことが重要。

# 3. 情報発信について

## 1. メディア及び関係者を通じた開通に関する当初の発信

○新型コロナウイルス感染症を受け、取組は縮小（開通イベントの中止）

○上川総合振興局内の上川記者会に資料提供（令和2年7月9日）



○2020年7月15日 北海道新聞 朝刊 26面  
「旭岳絶景の登山道復活 松仙園線14年ぶり」

○2020年7月22日 朝日新聞 朝刊 23面  
「松仙園登山道14年ぶり再開」

○2020年9月28日 北海道新聞 朝刊 1面  
「短い秋の楽園 大雪山系・松仙園」

いずれの記事も、  
上り一方通行ルールの掲載  
供用期間（7/14～9/30）掲載

※記事の画像などについては、著作権法に抵触しないように掲載しません。



# 3. 情報発信について

## 2. 登山者に対する段階別発信

### (1) 事前の登山計画検討のための情報収集に対応した発信

大雪山国立公園連絡協議会 登山情報  
<http://www.daisetsuzan.or.jp/trail-news/>



大雪山国立公園連絡協議会facebookでの発信  
<https://www.facebook.com/daisetsuzan/>



愛山溪・沼ノ平の登山情報への  
アクセス数  
: 2,515 (2020年7/11～10/10)



# 3. 情報発信について

## 2. 登山者に対する段階別発信

### (2) 大雪山国立公園に来た登山者への発信

○層雲峡ビジターセンター、旭岳ビジターセンター、ひがし大雪自然館その他、利用者が立ち寄る施設において、ポスターの掲出、チラシの配置により発信。

#### 大雪山国立公園 松仙園 登山道利用案内

Daisetsuzan National Park Shosonen Trail Guide Map

松仙園は原生的な雰囲気が残された特別な場所として、大雪山国立公園松仙園地区適正利用推進計画に基づく利用ルールが定められています。

Usage rules are established to protect the pristine atmosphere of Shosonen



#### 松仙園登山道の利用のルール

##### 湿原の植物を保護するために

- 登山道は毎年7月14日から9月30日まで利用可能です。雪崩や降雪待機など湿原植生を傷めやすい期間は使用しません。
- 登山道は登り一方向です。登山による歩道及び植生の荒廃を最小限に抑えるため歩道や植生に与えるダメージの少ない登り一方向とします。
- 木道やロープウェイの外側には踏み込まないでください。
- 木を歩く登山者を遠回りせずとも、踏み出さないでください。追い越される登山者が、木道基礎の腐木に足をかけて滑ってください。

##### 湿原を外來種から守るために

- 登山口ゲートに書き付けのプラシで靴底の土を落としてください。

##### ヒグマに出会わないために

- 鈴や笛を必ず携帯してください。
- 集団で行動し、残飯・ゴミなどは必ず持ち帰ってください。
- ヒグマに出会っても、逃げて逃げてください。ヒグマから自分をさらさずにゆっくり後退し、離れるようにしてください。写真を撮るために近づくことや、フラッシュを使った撮影は危険です。

##### ドローンについて

原生的な自然の雰囲気を保護するために、ドローンを飛行させることは禁止されていますが、宇崩湖駐車場の周りで飛行させることが必要な場合があります。上記各自然保護管理計画に準拠し、入林申請書の提出を必ず行ってください。

#### Usage rules of Shosonen Trail

##### The Shosonen trail is a one-way uphill route.

In order to protect the vegetation and maintain a pristine atmosphere, facilities have been kept to the minimum necessary. From here the trail becomes a one-way course towards the Yashima Junction. The trail cannot be used to go back to the trailhead. It cannot be used for descending. In addition, please cooperate with the following rules to protect the vegetation of Shosonen.

- Do not step outside of the trail or the rope fences.
- Be careful not to step on the wetland even when overtaking hikers on the trail. People who are being passed by another hiker should let them pass by standing on the wooden cross-pieces of the boardwalk foundation.
- In order to prevent alien species from carried into the wetland, please use the brush provided at the trailhead gate to remove soil from the soles of your shoes.

##### Please take countermeasures against brown bears.

- Be sure to carry out actions in groups and carry whistles, bells, etc.
- Carry out leftover food, garbage, etc.
- If a brown bear is encountered, do not escape by running away. Slowly retreat and leave without diverting your eyes from the brown bear. It is dangerous to approach bears to take pictures or to shoot photos with a flash.

#### 松仙園登山道のみどころ



登山口から標本採取を兼ねて南側の山の上に出ると、背の高い変わった形をしたアカエゾマツが点在しています。これは吹きつける強い風の影響を受けて、幹や枝が風向きに沿うように風下側へ傾いたり曲がったりしたものです。美しい湿原の下でアカエゾマツは必死に生き続け、中には樹齢数百年を数えるものもあります。



日本で一語、紅葉と言われる大雪山。針葉樹の緑と赤、広葉樹の黄色や黄色など、季節に異なる色合いが楽しめる。空の色を映す水鏡が点在する水鏡は必見。紅葉ならでの絶景です。遅く見れば初雪や紅葉と同時に楽しむこともできます。



登山口から標本採取から見える湿原の景観は、集落によって昔ながらの自然の景観の古風によって形作られています。遠くでできた帯状の古地をケルミ、湿地をシュレンケと呼び、古地が一体となっていることからケルミ・シュレンケ複合体とも呼ばれています。このような湿原の景観は、大雪山ではこの場所で見ることができません。

#### 愛山溪温泉

大雪山国立公園の中、100%温泉かけ流しの秘湯宿。

- 【温泉】源泉温度 44.2℃、pH6.3(中性)
- 【泉質】ナトリウム・マグネシウム-硫酸水素塩・硫酸塩泉(低濃度中性高温泉)
- 【日帰り入浴時間】10:00~20:00(最終受付19:30)
- 大人 ¥600 子供 (6-12歳) ¥450



#### 愛山溪温泉



# 3. 情報発信について

## 2. 登山者に対する段階別発信

### (3) 愛山溪温泉（登山口）に来た登山者への発信

- ①愛山溪温泉の案内看板、三十三曲方面分岐の案内看板、松仙園登山口の案内看板による周知
- ②愛山溪倶楽部、愛山溪ヒュッテでの周知



案内看板のポストにチラシ配置



施設内受付付近にチラシ配置