

湯郷温泉  
国民保養温泉地  
計画書

令和5年3月

環境省

## 目次

1 . 温泉地の概要 -----	1
2 . 計画の基本方針 -----	1
3 . 自然環境、まちなみ、歴史、風土、文化等の維持・保全等に関する方策 -----	3
4 . 医学的立場から適正な温泉利用や健康管理について指導が可能な医師の配置計画又は 同医師との連携のもと入浴方法等の指導ができる人材の配置計画若しくは育成方針等-----	4
5 . 温泉資源の保護に関する取組方針 -----	5
6 . 温泉を衛生的に良好な状態に保つための方策 -----	6
7 . 温泉地の特性を活かした温泉の公共的利用増進に関する方策 -----	7
8 . 高齢者、障がい者等に配慮したまちづくりに関する計画 -----	11
9 . 災害防止対策に係る計画及び措置 -----	12

## 添付

- ・ 国民保養温泉地位置図
- ・ 国民保養温泉地区域図

## 1. 温泉地の概要

湯郷温泉は、岡山県の北東部、鳥取県・兵庫県との県境に位置する美作市の中心市街地に位置する。

湯郷温泉の歴史は古く、奈良時代には塩湯郷の地名で知られており、開湯は 1200 年以上の昔、平安時代、延暦寺の慈覚大師 円仁法師が、湯郷の地で水浴びをして傷を治す鷲を発見したという逸話から始まる。百人一首の選者である藤原定家も療養のために湯郷温泉を訪れたかったが、「遠方の為有馬温泉で我慢をするか」と書いている。開湯の逸話からもわかるように、湯郷温泉は療養泉であり、江戸末期には湯治客で賑わっており、湯郷村の 80 軒のうち 76 軒が湯治関連を生業としていた。



大山展望台から臨む湯郷温泉

その医治効用は、大正 3 年に内務省が行った試験で証明されている。また、昭和 25 年に京都大学の上治教授によって行われた調査では、湯郷温泉の気泡を含んだ泉質は、長時間の入浴に適しており、このような泉質は世界的にも珍しいと報告されている。



医治効用を示す看板

現在でも元湯に併設されている村湯・療養湯は、皮膚炎、消化器病、神経痛、リウマチ皮膚病などに効果があるとされ、賑わいを見せている。

美作市の中心を中国自動車道が横断しており京阪神からの交通アクセスも良く、市内には湯郷温泉の他にも多数の温泉資源、観光資源がある。

京阪神からのアクセスの良さから、昔日は団体旅行受入型の歓楽街として賑わいをみせていたが、時代の流れとともに衰退傾向にある。



昭和の頃の湯郷温泉

新たな街づくりとしてスポーツとの関わりを前面に押し出し、合宿の誘致等に力を入れているほか、新しい旅行スタイルに対応するため、体験型コンテンツの整備や宿泊施設の高付加価値化、温泉街の街歩きの魅力向上、湯郷温泉を起点とした周遊観光の整備に取り組んでいる。

## 2. 計画の基本方針

湯郷温泉において泉質と同様に特筆すべきなのは、スポーツとの関わりである。湯郷温泉を有する美作市内には女子サッカー日本代表を輩出した岡山湯郷 Belle を始め、世界的な知名度を持つ宮本武蔵の生誕地としてその名を冠した武蔵武道館、F1 も開催された岡山国際サ



美作市総合運動公園

ーキット、トレッキングにも適した県下最高峰の後山を中心とした美作アルプス、少林寺拳法の開祖である宗道臣生家、ゴルフ場など、数多くのスポーツ拠点が存在する。このように湯郷温泉はスポーツとの関わりが非常に強い。

一方、美作市では令和2年に改訂された第2期「美作市まち・ひと・しごと創生総合戦略」に基づき、生涯活躍のまちをコンセプトに掲げ、ヘルスケア産業の育成を行っている。平成28年にはヘルスケア産業検討委員会を立ち上げ、その一環としてヘルスツーリズムを推進している。

近年、女性・高齢者・外国人旅行者のヘルスツーリズムに対する関心が高まっており、そこで湯郷温泉の泉質が療養泉であること、スポーツとの連携が容易であることから、湯郷温泉では温泉とスポーツの二つの側面から健康を増進していく。

併せて、これまで湯郷が培ってきた湯治文化を発展継承させるため、湯治に新しい価値を付加した新しい湯治スタイル「新・湯治」の確立に取り組んでいく。

以上のような特徴を踏まえ、湯郷温泉の国民保養温泉地計画の基本方針は以下の通りである。

#### スポーツと療養泉を合わせたヘルスツーリズムの推進

湯治に新たな価値を付与した新しい湯治スタイルの確立による個人・滞在型旅行者の受入体制強化

自然環境の保護、活用

住民・旅行者への安心・安全で快適な環境の提供

スポーツについては、近年、美作市で育成しているヘルスケア産業の一環として、湯郷温泉と、その近隣地域に多く点在するスポーツ拠点とともに、療養泉とスポーツという二つの特徴から来訪者の心身の健康を増進していく。

新しい湯治スタイルの確立による個人・滞在型旅行者の受入体制強化については、宿泊施設の高付加価値化と温泉街の街歩きの魅力向上により滞在時間の質を向上させることで個人・滞在型旅行者の誘客を図り、その受入体制を整備していく。

自然環境については、単に豊かな自然を維持してだけでなく、自然と触れ合う体験コンテンツを整備し、心身のリフレッシュへと繋げるよう積極的に活用していく。

安全な環境については、湯郷温泉は災害が少ない土地であるが、非常時に備えた防災計画を策定していく。町づくりの面からは歩行者に快適な空間を作るため交通安全対策等の取組を行うとともに、遠方からの利用客にとって重要なアクセシビリティ・利便性向上のために、中国縦貫自動車道や供用中の美作岡山道路一部区間の利用に加え、更なる広域ネットワークの強化に向け、岡山県と連携しながら未供用の湯郷温泉 IC～吉井 IC 間の早期供用を目指し、湯郷温泉の公共的利用の増進を図る。



岡山湯郷 Belle によるサッカースクール



青年期宮本武蔵像



### 3. 自然環境、まちなみ、歴史、風土、文化等の維持・保全等に関する取組

#### (1) 自然環境、まちなみ、歴史、風土、文化等の維持・保全等に関する概要

美作市は面積の 8 割が山林を占める山林地である。湯郷温泉も北を標高約 200m の塩垂山に、南を標高約 343m の大山に囲まれ、一級河川吉井川水系吉野川が流れる自然豊かな温泉地である。温泉地内に流れる大谷川は蛍の名所としても知られ、夏の夜は市内外の人々が行き交い、周辺には市花であるカタクリの群生地もある。



温泉街町並み

湯郷温泉の町並みは、華やかな建築物、遊興施設などは少なく、宿泊施設と民家が混在した落ち着いた雰囲気である。温泉地内には、都市公園法及び美作市都市公園条例に基づき、「塩垂山児童公園」、「大谷川河川公園」が設置されているほか、遊歩道である「ラガーコース」も整備されている。



大谷川の蛍

また、湯郷温泉には、おもちゃ三館と呼ばれる「あの日のおもちゃ箱 昭和館」、「てつどう模型館 & レトロおもちゃ館」、「現代玩具博物館・オルゴール夢館」など、古今東西のおもちゃを扱う 3 ヶ所の観光施設がある。平成 21 年には、これらおもちゃの持つ魅力を生かし、おもちゃを通じて心の豊かさを育てる街づくり・おもちゃ文化を全国に発信する街づくりを目指す「おもちゃの街宣言」をするなど、3 世代で楽しめるおもちゃの町の側面もある。さらに湯郷温泉は、組み木人形作りなどの工作体験ができる「現代玩具博物館 2 号館 CREATIVE STUDIO」、鹿革クラフト体験ができる「35R / ココチ」、天然石やシルバーを使ったアクセサリー製作ができる「azovii jewelry」、手ひねりや電動ろくろで気軽に陶芸体験ができる「永生与窯」、国内外で人気のガラスペン等を製作する吹きガラス工房「Glass Studio TooS」の 5 つの工房を抱えているように、工芸の町といった側面もある。



旧因幡街道大原宿

全国的な人気作家あさのあつこ氏の出身地・映画監督 大谷健太郎氏の母校もあることから、文化人との関わりも非常に深い。

また、美作市は宮本武蔵の生誕地と言われており、市内を通っている旧出雲街道の宿場町、「土居宿」、旧因幡街道の「大原宿」などが存在し、特に大原宿の古町地区は岡山県の町並み保存地区に指定されているなど歴史的資源が豊富である。

#### (2) 取組の現状

美作市では、有害鳥獣を地域資源として利用するため、平成 25 年に食肉処理施設「地美恵（ジビエ）の郷みまさか」を開設し、二ホンジカ、イノシシを年間約 2,000 頭処理し、令和 3 年 7 月 8 日には国産ジビエ認証（第 25 号）を取得するなど、消費者がジビエを安全・安心に食することができる

取り組みが行われている。

森林の有効活用としては、各公共施設への薪ストーブ・ボイラーの導入並びに市内産木材利用の促進のための補助事業等を実施している。

湯郷温泉では、平成 22 年に策定した美作市都市計画マスタープランに基づき、温泉地らしい照明、ベンチ、案内板等を設置し、無電柱化、景観舗装などの景観整備を行い快適な歩行者空間を整備している。湯郷自治会による地域植花、植栽も行われており、景観整備に努めている。

湯郷温泉発着で、ボランティア団体が年間を通じて、市内の観光名所を巡るボンネットバスツアーを実施しており、温泉と歴史、観光など、総合的な情報発信源、また心豊かな温泉ツーリズムの拠点として温泉地が存在している。



鉄筋彫刻

文化面については、あさのあつこ氏の小説を原案とした、大谷健太郎監督によるみまさか創生映画の撮影が温泉地内を始め、大原宿や海田の茶畑など、オール地元ロケで行われた。

また、芸術家が湯郷温泉に滞在して地域と交流しながら作品制作を行う「アーティスト イン レジデンス in 湯郷」にて、造形作家「徳持耕一郎」氏が制作した鉄筋彫刻作品を湯郷温泉街に 8 体設置されるなど、文化振興にも盛り上がりを見せている。

近年は、おもちゃの町や工芸の町などの多面的な盛り上がりを見せている。組木作家の黒三郎氏より寄附を受けて、次代の子どもたちに豊かな遊びを提供することを目的に、創作玩具公募展を 2 年に 1 度開催しており、創作玩具作家の育成支援とおもちゃの町としてのブランド力向上に向けた取り組みが行われている。

工芸についても、有害鳥獣の地域資源への活用として鹿革を使ったクラフト体験など、多様な体験工房が楽しめる体制が整っている。



鹿革クラフト体験

### (3) 今後の取組方策

今後も(2)の取組を継続・促進させていく。それと同時に、岡山県が実施している美作三湯芸術温度や岡山県北のアートプロジェクト、アーティスト イン レジデンスなどの活用により、湯郷温泉街に文化作品を点在させ、アートのまちづくりを進めていく。

また、補助金等を活用しながら、温泉街全体の景観整備とユニバーサルデザイン化を進め、観光客が安心して街歩きを楽しめる空間の創出を目指していく。

さらに、おもちゃや体験工房、アート、スポーツ、歴史など、多様な側面を持った湯郷温泉の魅力を継続的に PR していく。

## 4. 医学的立場から適正な温泉利用や健康管理について指導が可能な医師の配置計画又は同医師との連携のもと入浴方法等の指導ができる人材の配置計画若しくは育成方針等

### (1) 医師又は人材の配置の状況

湯郷温泉では、医学的立場から適正な温泉利用や健康管理について指導を行う医師を配置しており、

活動の状況等は、以下の通りである。

施設名	専門分野	活動内容	配置年度
福井医院	整形外科 リハビリテーション科	温泉を活用した温泉歩行機能訓練 リハビリセンターを開設	平成 13 年 10 月 ~

## (2) 配置計画又は育成方針等

湯郷温泉では、医学的立場から適正な温泉利用や健康管理について指導を行う医師及び入浴方法等の指導を行う人材を配置することにしており、その計画及び育成方針は、以下の通りである。

人材	医師との連携を含めた活動内容	配置予定年	育成方針
温泉入浴指導員	・温泉利用の安全かつ適切な実践指導を行う ・生活指導、安全管理、応急処置を行う	令和 9 年 まで	医師の指導により育成予定
温泉利用指導員	・健康増進及び疾病予防のための温泉利用を安全かつ適切に実施できるように指導	令和 9 年 まで	美作市スポーツ医療看護専門学校で育成予定

## 5. 温泉資源の保護に関する取組方針

### (1) 温泉資源の状況

湯郷温泉は、体温よりもやや高い程度の泉温を有する温泉で、窒素ガスを主とする揮発性ガスを多量に含有する特質をもっている。

ガスは、泉水に比べ熱伝導率が低く、その伝導率は水の 5 分の 1 である。従って、ガスが繊細な気泡を作って入浴中の人体に付着する際は、泉温が低いにもかかわらず、入浴者は冷感を覚えないのが湯郷温泉の特質である。

なお、低温なため長時間入浴しても疲労を感じず、この間にガスは体内に浸透し、医学的効果があるといわれており、特に筋肉、関節の慢性的痛み、冷え症、胃腸機能の低下の緩和、切り傷、皮膚乾燥等の治療に効果があるといわれている。

源泉は第 1 源泉、第 3 源泉、平成源泉があり、第 1 源泉（陸上ポンプ）は主に療養、村湯風呂に配湯をしており、療養風呂はかけ流し温泉として一般客が利用可能である。

源泉	温度 ( )	湧出量 /min	泉質	湧出状況	所有者	利用施設
湯郷鷺温泉 第 1 源泉	38.0	90	ナトリウム カルシウム	動力揚湯	(株)湯郷鷺温泉	公衆浴場 3 旅館ホテル 10

湯郷鷺温泉 第3源泉		180	塩化物泉			病 院 1 介 護 施 設 1
湯郷鷺温泉 平成源泉		200				

平成 27 年 10 月 27 日付 温泉成分分析表より

## (2) 取組の現状

湯郷温泉において、泉温、湧出量、水位等の観測を 10 年周期で行っており、次回は令和 7 年度に調査を予定している。

## (3) 今後の取組方策

湯郷温泉は 3 か所の源泉を持ち、湧出量も豊富であるが、他の施設に配湯している温泉配管の老朽化による漏れ等が懸念されるので、貴重な温泉資源を無駄にすることなく、持続可能な資源として保護するために、温泉配管の更新について計画の策定、実施に向けて取り組んでいく。

## 6. 温泉を衛生的に良好な状態に保つための方策

### (1) 温泉利用に当たっての関係施設等の状況

湯郷温泉において、使用している設備及び温泉利用の状況は以下のとおりである。

温泉地	源泉数	浴用利用施設までの設備	施設数
湯郷温泉	3	引湯管・貯湯槽	15

### (2) 取組の現状

湯郷温泉において温泉の利用に当たって使用している設備について、現在講じている衛生面での取組の状況は、以下のとおりである。

設備	区分	取組	実施主体
源泉	自主的	第 1 源泉においては、初期汲み上げ時、30 分以上外部放出（濁り等除去）。また、月 1 回、配湯ポンプ他設備点検を実施。 第 3 源泉においては、配管洗浄を年 1 回実施。 平成源泉においては、貯湯槽を月 1 回、地下貯水槽は 2 か月に 1 回の内部洗浄を実施。	(株)湯郷鷺温泉
引湯管	自主的	毎月の貯湯槽清掃時にポンプ圧を強力にして、パイプ内を洗浄実施。	(株)湯郷鷺温泉
送湯ポンプ	自主的	適宜点検。必要に応じて修理。	(株)湯郷鷺温泉
貯湯槽	自主的	源泉用貯湯槽は毎月 1 回の清掃と換水実施。	(株)湯郷鷺温泉
浴槽	県条例	毎日 1 回以上の浴槽の換水・洗浄。	温泉利用施設



		毎週 1 回以上の循環ろ過水の完全換水。 毎年 1 回以上の水質検査。	
	自主的	毎日 1 回以上の浴槽の消毒、消毒装置の確認。 毎週 1 回以上のろ過装置の清掃、回収槽の清掃。 毎月 1 回以上の循環系統の清掃。	温泉利用施設
周辺設備	自主的	毎日地下設備他、作業場の清掃と衛生管理を行う。 月 1 回の外部の除草作業。	(株)湯郷鷺温泉

### (3) 今後の取組方策

湯郷温泉において、元湯所有施設は平成 11 年 4 月より新築移転にて、現在操業 23 年目になろうとしている。温泉の成分により、ポンプ等の耐用年数も短いため、各箇所において予備品を確保し、早期の対応を行う。また、各浴槽では循環ろ過装置にて清澄処理を行うほか、レジオネラ属菌検査を度々行い、衛生に気を配り職員に対し衛生面の啓蒙に努める。

## 7. 温泉地の特性を生かした温泉の公共的利用増進に関する方策

### (1) 温泉の公共的利用の状況

利用客数の最近の動向

過去三年間の温泉の利用客数

区分	平成 30 年度	令和元年度	令和 2 年度
宿泊	176,280	159,891	99,339
日帰り	185,695	187,866	130,757
合計	361,975	347,757	230,096

岡山県実施の観光客動態調査より

直近 1 年間（令和 2 年度）の温泉の利用客数

温泉地	区分	施設数	総定数	利用者数					
				4 月	5 月	6 月	7 月	8 月	
湯郷温泉	宿泊	10	2,025	3,596	2,779	5,081	8,635	12,012	
	日帰	1	-	5,683	6,100	7,602	8,820	10,953	
	合計	11	2,025	9,279	8,879	12,683	17,455	22,965	
	利用者数								
		9 月	10 月	11 月	12 月	1 月	2 月	3 月	合計
		10,930	13,697	16,053	10,812	4,054	3,943	7,747	99,339
		10,660	10,120	10,217	9,213	20,828	14,467	16,094	130,757
	21,590	23,817	26,270	20,025	24,882	18,410	23,841	230,096	

岡山県実施の観光客動態調査より

## (2) 取組の現状

湯郷温泉において、温泉の公共的利用の増進を図るため、現在行っている取組の状況は、次のとおりである。

取組	実施主体
<p>【節分】</p> <p>湯郷温泉青年部と旅館協同組合の赤鬼が旅館に出没、お客さんが福は内、鬼は外と豆まきをする。観光案内所でも豆まきをするほか、子供へのプレゼントなどがある。</p>	<p>湯郷温泉旅館協同組合 青年部</p>
<p>【女将さんの雛めぐり】</p> <p>温泉地内の道に階段雛を飾り、雛供養を行い、旅館・ホテル・飲食店など30軒にひな人形の展示が行われる。</p>	<p>湯郷温泉旅館協同組合 湯郷温泉女将の会 湯郷温泉観光協会</p>
<p>【湯郷を描く展覧会】</p> <p>昭和館館長竹中信清先生とその教室の生徒が、「女将と湯郷温泉街」を描く絵画展。70点程度出展。</p>	<p>湯郷温泉旅館協同組合</p>
<p>【吉野川河川敷桜ライトアップ】</p> <p>吉野川河川敷の桜並木を4月上旬の夕方から夜の間ライトアップを行う。</p>	<p>湯郷温泉観光協会</p>
<p>【カタクリの里】</p> <p>自然のままの約2,000㎡の群生地があり、保存会の手により保存育成されている。</p>	<p>美作市カタクリ保存会</p>
<p>【子供夜市】</p> <p>女将の会等が主催、イベントのほか、模擬店の出店があり、午後7時～9時まで行われる。</p>	<p>湯郷温泉女将の会</p>
<p>【ほたる祭り】</p> <p>蛍が乱舞する大谷川沿いで開催される。期間中は提灯の貸出・あめ湯のサービスもある。</p>	<p>湯郷ホタル保存会</p>
<p>【しょうぶ湯】</p> <p>元湯の湯郷鷺温泉館で神事を行い、邪気払い・健康祈願を行う。各旅館、施設のお風呂にしょうぶを入れるサービスも行う。</p>	<p>湯郷温泉観光協会</p>
<p>【七夕夜市】</p> <p>イベント、模擬店の出店が行われ、観光案内所に竹笹を設置し、市民や観光客が願い事を書いた短冊を飾り付ける。</p>	<p>湯郷温泉女将の会</p>
<p>【湯郷丑湯祭り】</p> <p>土用の丑の日に湯郷温泉につかると無病息災に過ごせるとの言い伝えから始まった祭り。源泉を湯神社に奉納した後、夜店なども並び、湯郷音頭の総踊りや地元中高生吹奏楽部・地元バンドによる演奏などがあり、最後に花火も打ち上げる。</p>	<p>湯郷丑湯祭り実行委員会</p>

<p>【美作ふるさと祭り花火大会】          地元で行われる花火大会。川の周りは歩行者天国になり、多くの夜店が出店される。</p>	<p>みまさか商工会</p>
<p>【浴衣夜市】          フラダンスなどのイベントや模擬店の出店があり、浴衣で来場すると粗品のサービスなどもある。</p>	<p>湯郷温泉女将の会</p>
<p>【お月見夜市】          お月見コンサートが開催される他、夜店の出店がある。</p>	<p>湯郷温泉女将の会</p>
<p>【湯神社秋祭り】          五穀豊穡を祈念し、神輿やだんじりを引いて温泉地内を歩く。</p>	<p>湯神社</p>
<p>【イルミネーション飾り】          イベント時に温泉街をイルミネーションで飾りつける。</p>	<p>湯郷温泉観光協会</p>
<p>【ニューイヤー花火】          12月31日から1月1日にかけてニューイヤー花火が打ち上がる。三ツ星太鼓の初打ちも行われる。</p>	<p>湯郷温泉観光協会</p>
<p>【湯郷スパ・コス】          湯郷温泉地内各所で自由にコスプレ、撮影会が行われるコスプレイベント。ステージパフォーマンス等も行われる。</p>	<p>湯郷温泉旅館協同組合</p>
<p>【ゆず湯】          旅館・施設でゆずを浮かべ、ゆず湯でお客をもてなす。昔から冬至の日にゆず湯に入ると風邪を引かないといわれている。</p>	<p>湯郷温泉旅館協同組合</p>
<p>【ゆのごうマルシェ】          旬の農産物を中心に、地元産の採れたて野菜や果物、加工品など、美作の美味しいを味わう「ゆのごうマルシェ」を毎月第3日曜日（1月、2月を除く）に開催する。</p>	<p>ゆのごうマルシェ運営委員会</p>
<p>【湯めぐりコースター】          湯郷温泉内の旅館・公衆浴場など11件の中から、3ヶ所の風呂に入浴できるコースターの販売</p>	<p>湯郷温泉女将の会</p>
<p>【土産】          温泉を利用した、温泉ミスト・温泉フェイスパック・石鹸などの土産物の開発。</p>	<p>湯郷温泉女将の会</p>
<p>【新日本歩く道紀行100選】          湯郷温泉を含む「湯郷温泉 近代歴史・文化の薫る湯けむりコース」が温泉の道に（特非）新日本歩く道紀行推進機構によって認定されている。</p>	<p>美作市観光政策課</p>
<p>【草刈り・花壇の整備】          吉野川の河川敷などの草刈り・花壇整備が地元自治会によっ</p>	<p>湯郷自治会</p>

て行われる。	
<b>【ラガーコース整備】</b> 温泉地内の塩垂山を美作ラグビー・サッカー場から湯郷温泉まで抜ける遊歩道である「ラガーコース」の草刈り等の整備を行う。	湯郷自治会
<b>【徳持耕一郎 鉄筋彫刻@湯郷温泉】</b> 作家が実際に地域に滞在し地域と交流しながら作品制作を行う「アーティスト イン レジデンス in 湯郷」にて、造形作家「徳持耕一郎」氏が制作した鉄筋彫刻作品を湯郷温泉街に8体設置した。	湯郷温泉旅館協同組合
<b>【レンタサイクル】</b> E-Bike 等のレンタサイクル「みまちゃり」を導入し、湯郷温泉街周辺を周遊できるサイクリングコースを整備した。	湯郷温泉観光協会
<b>【温泉むすめ「湯郷美彩」】</b> 全国に点在する温泉むすめの一人、「湯郷美彩」を特別観光大使に任命し、等身大パネルの設置やグッズ販売、生誕祭のイベント実施等を行っている。	湯郷温泉観光協会
<b>【誘客多角化等のための魅力的な滞在コンテンツ造成実証事業】</b> 観光庁の補助金を受けて、コロナ禍における密をさけるコンテンツとして、令和湯治をコンセプトに押し出し、自然と向き合う暮らしの体験として農業体験等5つの体験コンテンツを造成した。	湯郷温泉旅館協同組合
<b>【既存観光拠点の再生・高付加価値化推進事業】</b> 観光庁の補助金を受けて、宿泊施設、観光施設等の高付加価値化、交通関係実証運行、実証実験など15事業を行った。 宿泊施設の高付加価値化 6、宿泊施設の換気 2、観光施設の改修 1、交通関係事業 1、実証実験 5	湯郷温泉旅館協同組合等

### (3) 今後の取組方策

湯郷温泉において、さらに温泉の公共的利用の増進を図るため、温泉に付加価値を付けた新しい時代の湯治「新・湯治」の確立による個人・滞在型の健康保養地をコンセプトとして温泉地の街づくりを進めていく。

その際、豊富な自然環境や文化・歴史、スポーツ施設等、地域に根差した資源を継承発展させることで、持続可能な発展へと繋げられる取組みを意識する。

実施にあたっては、第2期「美作市まち・ひと・しごと



ゆのごうマルシェ

創生総合戦略」などとの関係に留意し、また、行政や湯郷温泉旅館協同組合とも連携しながら、取り組みを実施していくものとする。

## 8. 高齢者、障がい者等に配慮したまちづくりに関する計画

### (1) 公共の用に供する施設の状況

湯郷温泉における公共の用に供する施設の状況は以下のとおりである。

温泉地	区分	施設
湯郷温泉	公有施設	道路（一般県道 吉ヶ原美作線、市道 湯郷本線、国道 374 号線、一般県道 畑沖勝間田線） 大谷川河川公園 湯郷ポケットパーク（足湯、からくり時計） 湯郷地域交流センター 美作文化センター
	公有施設 （指定管理）	市営駐車場
	私有施設	旅館・ホテル 16 施設 簡易宿泊施設 1 施設 共同浴場 1 施設 介護施設 1 施設 病院 5 施設（内歯科 2 施設）

### (2) 取組の現状

湯郷温泉において、高齢者、障がい者等に配慮したまちづくりのため、現在行っている取組の状況は以下の通りである。

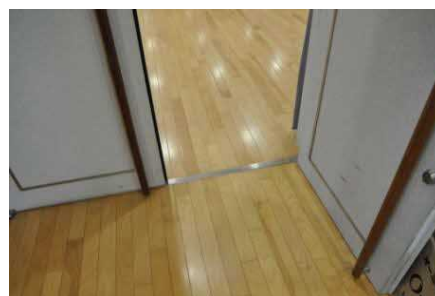
温泉地	区分	施設	取組	実施主体
湯郷温泉	公有	道路 （市道湯郷本線）	・安全対策としてのカラー舗装、無電柱化 ・防犯対策としての防犯灯の LED 化、監視カメラの設置	岡山県 美作市
		湯郷地域交流センター	全館バリアフリー	美作市
	私有	建築物	・多目的公衆トイレの設置	美作市
			高齢者 ・老眼鏡の設置 ・手すりの設置 障がい者 ・車いす設置・受入 ・バリアフリー化	各施設



			<ul style="list-style-type: none"> <li>・動線刷新</li> <li>・トイレ洋式化</li> </ul> 外国人 <ul style="list-style-type: none"> <li>・ロビー、または一部の Wi-Fi の整備</li> <li>・外国語対応スタッフの配置</li> </ul>	
--	--	--	---	--



無電柱化・景観舗装



湯郷地域交流センターの  
バリアフリー

### (3) 今後の取組方策

湯郷温泉において、さらに高齢者、障がい者等に配慮したまちづくりを推進するため、(2)の取組を継続するとともにそれらに加え以下の取組を進める。

温泉地	区分	施設	取組	実施主体
湯郷温泉	公有	道路	<ul style="list-style-type: none"> <li>・ユニバーサルデザインに基づき整備していく</li> <li>・手すりなどの補助器具の設置</li> </ul>	岡山県 美作市
		建築物		
		その他	外国人観光客 <ul style="list-style-type: none"> <li>・無料 Wi - Fi の整備</li> <li>・案内に外国語表記追加</li> <li>・ビーガン食対応</li> </ul>	美作市
	私有	建築物	<ul style="list-style-type: none"> <li>・トイレの洋式化など</li> <li>・バリアフリー化</li> </ul>	各施設
その他	・パンフレット・ホームページの多言語化など			

## 9. 災害防止対策に係る計画及び措置

### (1) 温泉地の地勢及び災害の発生状況

湯郷温泉は東を一級河川吉井川水系吉野川、北を塩垂山に囲まれた土地である。美作市は災害の少ない地域であり、直近 10 年の美作市内の災害発生状況は、平成 30 年の 7 月豪雨が最後となっている。

### (2) 計画及び措置の現状

湯郷温泉において現在、災害防止に関し策定している計画及び講じられている措置は以下のとおりである。

温泉地	計画又は措置	計画又は措置の概要
湯郷温泉	岡山県地域防災計画	災害対策基本法第 40 条に基づき策定。
	美作市地域防災計画	災害対策基本法第 42 条に基づき策定。 湯郷地区の一部が、土石流等危険区域箇所、崩壊土砂流出危険区域、浸水想定区域、山腹崩壊危険地区に指定されている。 湯郷地域交流センター、美作第一小学校が避難所に指定されている。
	災害時における施設使用に関する協定	美作市と湯郷温泉旅館協同組合で、災害時に市民、観光客の一時的な避難所として宿泊施設を使用する協定を締結。 岡山県と岡山県旅館ホテル生活衛生同業組合で、大規模災害時に被災した災害時要援護者等の避難場所として宿泊施設を活用する協定を締結。

### (3) 今後の取組方策

湯郷温泉において、災害の防止を図るために、実施主体と調整の上(2)の計画及び措置に基づく取組を継続するとともに、それらに加え以下の取組を進める。

取組	実施主体
温泉施設利用者への避難場所や危険地域を示した防災マップの提示。災害発生時の避難マニュアルの定期的な見直しと避難誘導訓練の実施。	湯郷温泉旅館協同組合 美作市

# 国民保養温泉地 位置図



# 国民保養温泉地 区域図



面積: 204.9059ha