

肘 折 温 泉 郷
国民保養温泉地計画書

令和5年3月

環 境 省

1 . 温泉地の概要 -----	1
2 . 計画の基本方針 -----	2
3 . 自然環境、まちなみ、歴史、風土、文化等の維持・保全等に関する方策 -----	3
4 . 医学的立場から適正な温泉利用や健康管理について指導が可能な医師の配置計画又は同医師との連携のもと入浴方法等の指導ができる人材の配置計画若しくは育成方針等 -----	6
5 . 温泉資源の保護に関する取組方針 -----	7
6 . 温泉を衛生的に良好な状態に保つための方策 -----	10
7 . 温泉地の特性を活かした温泉の公共的利用増進に関する方策 -----	14
8 . 高齢者、障害者等に配慮したまちづくりに関する計画 -----	19
9 . 災害防止対策に係る計画及び措置 -----	24

添付

- 1 . 国民保養温泉地位置図
- 2 . 国民保養温泉地地域図

1. 温泉地の概要

肘折温泉郷は、肘折温泉、黄金温泉、石抱温泉の3温泉地の総称であり、山形県の北部、最上地方の最南端に位置している。行政区としては、最上郡大蔵村に属し、村の人口は山形県では最小規模の3千人程である。

出羽三山の主峰・月山、葉山の裾野に位置し雄大な広葉樹林帯が広がっており、全国有数の豪雪地帯である。また、周辺には農村集落が点在し、古くからの生活習慣とともに、日本棚田百選に選定されている「四ヶ村の棚田」や手付かずの自然などの豊かな地域資源が受け継がれている。こうした地域資源や豪雪を活用し、棚田やブナの二次林を巡る観光ガイド付きのミニツアーや豪雪を活用して作成する巨大雪だるまと花火がメインの「おおくら雪ものがたり」、「肘折幻想雪回廊」、4メートルを超す積雪を掘り進め地面をいかに早く出すかを競う「地面出し競争ワールドカップ in 肘折」といったイベントが盛んに行われている。

肘折温泉は大同年間(807年)の開湯と伝えられ、千二百十余年の歴史を有し、古くは、出羽三山の山岳信仰の登拝口として栄え、近年では、近郷近在の農家の方々から、農繁期の疲れを癒す湯治場として親しまれている。今なお、湯治場の雰囲気の色濃く残す温泉地であり、比較的高齢の方の人気の高いが、近年では30代から40代の若い観光客も見られるようになってきた。

また、肘折砂防堰堤(肘折ダム)が温泉地に接する形で設置されている。肘折ダムは「玉石コンクリートダム」で、昭和10年代から20年代にかけて全国的に普及した工法である。肘折ダムは、昭和27年3月に完成し、この年代の砂防史を象徴するものとして、平成21年8月25日に「登録有形文化財」に登録された。

他の多くの砂防施設と異なり、地域の人々や温泉湯治客の身近にあって、常に目に触れる構造物として地域の景観的要素として重要な存在となっている。堤体から流れ落ちる水が「滝の景観」を創り出しており、観光スポットの一つになっている。さらに、ダム上流に湿地帯が形成され様々な動植物が生息しているだけでなく、人が容易に訪れることが出来る湿地帯として親しまれている。

肘折温泉の主要泉質は、ナトリウム 塩化物・炭酸水素塩泉(旧名称:含重曹・食塩泉)という分類で食塩・重曹・炭酸ガスの絶妙な相乗効果により、美肌効果を持ちながら保温効果の非常に高い「あったまり」の温泉で、リュウマチ、神経痛、外傷の後治療などの他、胃腸病、皮膚病などに効用があるといわれている。

黄金温泉は、肘折温泉の西側1.5kmほどに位置し、肘折温泉の奥座敷的雰囲気醸し出している。この温泉は、名前が示すとおり金を産出していた鉱山に働く人々が住み着いた地区であり、温泉も鉱山が栄えていた明治末から大正時代にかけて利用されていた。なお、黄金温泉は、ナトリウム・炭酸水素塩・塩化物泉、また、石抱温泉は、ナトリウム・炭酸水素塩・硫酸塩・塩化物泉である。

石抱温泉は、肘折温泉の南側に銅山川を3 kmほど遡った山裾に位置している。入浴すると体が浮くので昔から石を抱いて入浴したといわれ、「石抱温泉」の名もそこから来ているといわれている。この温泉は、1764年に発見されたとされており、「石抱8人衆」の言葉が残っているとおり、8人によって湯の権利がもたされたといわれている。時代の変遷とともに色々な人の手によって細々と旅館経営が営まれていたが、湯の温度が低いことや冬季間の豪雪のために、今は露天風呂が一箇所あるのみで宿泊施設はない。泉質はナトリウム - 炭酸水素塩・硫酸塩・塩化物温泉であり、炭酸の量が多いのが特徴である。

このように肘折温泉郷は、豊かな自然環境と温泉の効用を活かした、あくまでも保養や療養を目的とした温泉地であり、温泉療法医等の協力の下「温泉療養相談」も行われ、年間を通じて利用客が訪れている。

2. 計画の基本方針

肘折温泉郷は、古くから湯治場として栄えてきた温泉地であり、今でも、保養や療養を目的とした湯治客から愛されている。今後も、湯治場の雰囲気大切にしながら、保養や退院後の療養・健康増進を目的とした中長期滞在型の温泉地としての発展を目指す。

そのための方策としては、平成3年から始めている温泉療法医等による温泉療養相談事業の充実と、スパリエ・インストラクター（温泉指南役）制度を活用した温泉入浴指南事業を各旅館でも実施できるように体制を整備するとともに、温泉街の散策を楽しむことが出来るように山形に縁のある若手アーティストと連携した「ひじおりの灯」を活用した誘客イベントの開催を検討する。さらに、平成19年に肘折地区が独自に定めた「肘折温泉地区まちなみづくり指針」を基にした温泉郷全体の景観に配慮しながら、健康づくりの拠点としての散策路や休憩スポットの整備を進めるとともにテレワークへ積極的に取組む。加えて観光ガイドによる案内や体験プログラムの充実を図る。

また、登録有形文化財に登録された「肘折ダム」周辺の自然環境整備と、肘折温泉郷を形成する要素の1つとなっている河川環境を肘折地区が主体となって整備し、現在進めている「肘折夜市」の拡充とともに、「肘折ダム」のライトアップ等の夜の温泉街活性化の充実を図り、保養や療養を行いながら文化財や景観の散策も楽しめる温泉地を目指す。

本計画は、国民保養温泉地に相応した温泉地づくりの方向性を示すものであり、肘折温泉郷に携わる全ての方々が共有する指針として策定するものである。

3. 自然環境、まちなみ、歴史、風土、文化等の維持・保全等に関する方策

(1) 自然環境、まちなみ、歴史、風土、文化等の概要

肘折温泉郷は、出羽三山の主峰「月山」の裾野に位置し、自然豊かな温泉郷である。「肘折カルデラ」と呼ばれるおおよそ1万年前の火山活動によって形成された直径約2 kmのカルデラの中にあり、東端に位置する肘折温泉、中心に位置する黄金温泉、最奥部にある石抱温泉とともに肘折温泉郷を形成している。

特に、肘折温泉郷の主たる温泉地である肘折温泉はその歴史が古く、大同年間(807年)の開湯とされ、開湯以来千二百十余年の歴史を有している。開湯の日とされる7月14日には肘折温泉開湯祭が開催されている。特に、開湯1200年を迎えた平成19年は、祝賀行事が数多く実施された。

静かな佇まいの中、湯治場の雰囲気とともに、古くからのまちなみが残る温泉街と湯治という温泉文化を大切に継承している温泉地である。

また、出羽三山八方七口(はっぼうななくち)と呼ばれる入山口の一つである肘折口は、山岳信仰の最盛期といわれる1700年頃には、夏の盛期時に登拝する白装束の行者が絶えることなく続いたといわれている。現在でも、肘折地区の男たちが精進潔斎して「肘折センター」に籠もる「お七日」(さんげさんげ)行事が行われているが、これは、湯殿山信仰に関連する民俗行事である。このように、古くは月山の主要な登拝口として山岳信仰とともに栄え、近年は近郷近在の農家の方々が農閑期に骨休めをする湯治場として、さらに働き方の変化に伴い、テレワークの場としても親しまれている。

黄金温泉は明治末から大正初期にかけて活況を呈していた鉾山の宿場として栄えていたが、昭和35年の閉山後は、苦水川の谷あい小さな旅館が1軒と日帰り入浴施設1施設とが、静かに佇む民家と一体となって自然と調和したまちなみを創り出している。

石抱温泉は、肘折温泉を流れる銅山川の上流約3 kmに位置し、山裾に自然湧出している温泉である。湯に入ると体が浮くので昔から石を抱いて入浴したといわれ、石抱温泉の名の由来ともいわれている。1764年の発見とされ、細々と旅館経営が継承されていたが、温泉の温度が低いことや冬期間の豪雪のために、現在では家屋もたたまれ、ごく小さな露天風呂が1箇所あるのみである。

また、肘折温泉郷では、雪解けから降雪期まで毎日行われる「朝市」が訪れる方々の楽しみの場となっている。毎朝、近くの農家が農産物や山菜等を持ち寄り市が開かれ、顔なじみの農家の方と世間話をしながら季節の旬の物を買求める声で賑わっている。朝市に市を出すのは、肘折温泉郷に隣接する総称「四ヶ村(しかむら)」地区の農家がほとんどであり、地産地消を実践するものと

なっている。四ヶ村地区には、日本棚田百選に認定されている棚田（四ヶ村の棚田）があり、四季折々に見せる景色に、日本の原風景ともいえる佇まいがあり、懐かしさに心が和む。さらに、夏には棚田を会場に「四ヶ村棚田ほたる火コンサート」が開催され、夏の夜に幻想的な雰囲気の中オカリナの澄んだ音色がこだまし、訪れる方々を魅了している。肘折温泉郷では、大蔵村ガイド協会が、滞在する方々の観光案内など、周辺地域との結びつきを強める活動を行っている。

気候的に特記すべきこととして、肘折温泉郷では豪雪があげられる。この地域は全国有数の豪雪地帯であり、4メートルに及ぶ積雪が観測される。このため、昭和40年代初めまでは冬季間の交通手段は徒歩のみであり、旅館等の営業も休眠の状態であった。近年は、除雪機械の性能向上に加え、スノーシェードなど道路の防雪施設の整備が進み厳冬期でも安全に肘折温泉郷を訪れることができるようになった。

肘折温泉郷は、多くの歌人にも愛され多くの歌が詠まれている。斎藤茂吉（1882年～1953年）は、アララギ派の中心的同人で、肘折温泉郷では11首の歌が詠まれている。そのうち次の2首が歌碑に刻まれている。

「肘折の いで湯浴みむと 秋彼岸の 狭間路とほくのぼる楽しさ」

（昭和48年地蔵倉入口に建立）

「泡だちて 湧きくる泉の香を好しと 幾むすびしつけふの日和に」

（平成6年カルデラ温泉館前に建立）

さらに、正岡子規、河東碧梧桐、鹿児島寿蔵、結城哀草果、結城健三、名和三幹竹などの歌人が多くの歌を詠んでいる。

（2）取組の現状

肘折温泉では、平成19年4月に「肘折温泉地区まちなみづくり指針」を策定し、地区住民全員の「まちなみづくり」に対する意思の統一を図り、意匠や色彩、看板などに留意し、調和のとれた湯治場としての雰囲気を色濃く残した肘折温泉地区のまちなみ保全に努めている。具体的には、肘折地区と大蔵村が協定を交わし、まちなみづくりを行っている。

肘折温泉地区まちなみづくり指針では、まちなみづくりの基本方針として次の三点を掲げている。

- 1) 自然と風土、歴史、文化を大切にし、古来からの湯治場的な生活や習慣等を楽しめる街を目標とする。
- 2) 人間と車が共存できる「自然素材を活かした憩いとやすらぎの通り、そして活気あるまちづくり」を推進する。

3)人の交流、生活や習慣の多様化に対応するため、歴史的な温泉地の要素を残し魅力的なまちづくりを推進する。

(「肘折地区まちなみづくり指針」より抜粋)

また、平成17年に大蔵村を含む全国7町村とともに「日本で最も美しい村」連合を立ち上げ、失ったら2度と取り戻すことのできない農山村の景観などを守り、次代に引き継ぐ活動を行っている。さらに、大蔵村では平成22年3月に「美しい村づくり条例」を制定し、村内各地域の自主性を尊重した環境の保全を図っている。

条例では、肘折温泉として、建物の階高や建築物の壁面の素材について地区全体の調和、美観、連続性が図られるよう努力規定を設けるとともに、街並みの統一感に配慮し、敷地内に設置する自動販売機やごみ箱等に囲いを設置すること、草花の積極的な植栽、屋根の塗装色を「こげ茶」系にするよう住民の意思の統一を図っている。これは、肘折温泉郷が肘折火山の噴火口に集落が形成され、周りの高台から見下ろされる立地となっているためであり、周囲の高台にビューポイントとして見晴らし台の整備を進めている。

さらに、肘折温泉郷全体が一体となった自然景観等の保全のため、こうした肘折温泉でのまちなみづくりの基本方針に基づく地域づくりを黄金温泉、石抱温泉においても実施できるよう、地域に伝承される民俗行事、祭り、地域の運営など地区の枠を超えて共同活動を行い、機運の醸成に努めている。

前述のとおり肘折温泉郷は、山岳信仰とともに湯治場としての機能を発展させてきた歴史がある。特に、出羽三山の主峰である「月山」への登山道は八方七口の一つとして整備しており、月山登山道としては最も厳しいコースとして親しまれている。古くは出羽三山の一角であり修業の場であった「葉山」についても、登山人気が高いことから、大蔵村が主体となり登山道の整備に力を入れている。

(3) 今後の取組方策

肘折温泉郷として、湯治場としての雰囲気や景観を壊すことなく自然景観と調和のとれたまちなみの保全のため、大蔵村の「美しい村づくり条例」に基づいた取組みを継続する。具体的には、「まずは美しく」を合言葉に地域内の美化清掃活動や草花の植栽、地区内の案内看板の統一を行う。特に、肘折温泉郷がまちなみづくりの原点として取り組んでいる屋根塗装色については、地区で定めた基準色彩への統一に向け更なる住民の意思の統一を図り、大蔵村と協力しながら自主的に取り組んでいく。

さらに、自主的な外壁の色彩統一化や看板の自主規制と統一化を図る一方、

自動販売機、ごみ箱や冷房設備の屋外機など屋外に設置しているものについても、道路からなるべく目立たないように囲いの設置や販売機の塗装色等について配慮する。現在、少しずつではあるが販売機の塗装色も茶系になってきている。

また、地域住民の活動を主体にしつつ、旅館組合、商店組合、女将会など各種団体による地域内の自主的な美化清掃活動や緑化活動を推進するとともに、街灯の統一化についても取組を進めていく。それと同時に、肘折カルデラが一望できる展望台に、肘折温泉郷の地形や成り立ちを解説した案内看板を整備し、肘折温泉郷の地形的な特異性を一般観光客等に広くPRしていく。

さらに、保養及び健康増進を目的とした温泉地であることから、散策する方のために、温泉街や散策コースにベンチを設置し、安らぎと憩いの空間づくりを目指すとともに、食事や運動によって健康づくりを目指すトリム運動にも取り組む。そして、多くの歌人たちに愛された温泉地として多くの歌が詠まれ、歌碑もあることから、歌碑や歌が詠まれた場所をめぐる散策ルートの開発や観光マップの作成を行い文学の里としても整備していく。

4. 医学的立場から適正な温泉利用や健康管理について指導が可能な医師の配置計画又は同医師との連携のもと入浴方法等の指導ができる人材の配置計画若しくは育成方針等

(1) 医師又は人材の配置の状況

肘折温泉では、医学的立場から適正な温泉利用や健康管理について指導を行う医師及び山形県最上地域の「赤倉温泉」「肘折温泉」で組織する任意団体である日本スパリエ協会が実施する「温泉の一般知識」「入浴法と温泉療法の知識」に関する、所定の講座を受講し、認定試験に合格したスパリエ・インストラクター（温泉指南役）を配置しており、その氏名及び活動の状況等は、以下のとおりである。

医師

氏名	専門分野	活動内容	配置年度
大蔵村診療所所長 荒川光昭	温泉療法専門医	日帰り入浴施設「肘折いでゆ館」等において、6・7・9・10月の第1・第3日曜日に、温泉療養相談を実施。 肘折温泉郷を訪れた方は誰でも相談可能。	H3～

人材

資 格	人 数	活 動 内 容	配置年度
スパリエ・インストラクター (温泉指南役)	77人	肘折いでゆ館に7名配置し、健康増進や温泉療法のための温泉利用を安全かつ適切に実施できるよう指導している。残りのインストラクターは、肘折温泉の各旅館の関係者であり、各旅館でも同じような指導を実施できる体制となっている。	H12～

(2) 配置計画又は育成方針等

肘折温泉では、(1)の医師及び人材の配置を継続する。さらに、肘折温泉郷全体においてもスパリエ・インストラクターを充実し、肘折温泉郷全体の旅館で複数人スパリエ・インストラクターを育成し、どこでも容易に指導できる体制整備を図る。

5. 温泉資源の保護に関する取組方針

(1) 温泉資源の状況

肘折温泉郷は、3つの温泉地からなり、現在、20の源泉が浴用として使用されているほか、一部飲用としても利用されている。

肘折温泉

源 泉	温度 ()	湧出量 (/分)	泉 質	湧出 状況	所有 者	利用施設
半三郎	未測定	未測定	ナトリウム - 塩化物・炭酸水素塩泉 (含重曹・弱食塩泉)	自然湧出	民間	旅館1施設
赤湯	43.4	5.5		自然湧出	民間	自宅用
組合2号 (加水配湯後 450 /分)	84.2	254.9		掘削自噴	民間	旅館13施設 住宅給湯3軒 公衆浴場2施設
組合5号	79.7	352.4		掘削自噴	民間	旅館19施設 住宅給湯12軒 公衆浴場3施設 飲泉施設・足湯1施設
大友	未測定	未測定		掘削自噴	民間	旅館1施設

三春屋	52.2	22.1		掘削自噴	民間	旅館 1 施設
村井	40.7	22.9		掘削自噴	民間	旅館 1 施設
松井	38.0	0.1		自然湧出	民間	旅館 1 施設
松屋 1 号	25.3	混合泉 30.6		自然湧出	民間	旅館 2 施設
洞窟巖湯	23.7	24.7	単純冷鉱泉(メタケイ酸・メタホウ酸型)	自然湧出	民間	旅館 2 施設
元河原湯	32.7	22.6	ナトリウム - 炭酸水素塩・塩化物泉	動力揚湯	民間	旅館 1 施設
上の湯 1号	45.4	54	ナトリウム - 塩化物・炭酸水素塩泉	自然湧出	民間	旅館 1 施設 公衆浴場 1 施設
上の湯 2号	30.7	75				
上の湯 3号	32.9	33.2				

黄金温泉

組合 1 号	50.0	130.0	ナトリウム - 炭酸水素塩・塩化物泉(含食塩 - 重曹泉)	動力揚湯	民間	旅館 1 施設・住宅給湯 2 軒
組合 5 号	61.0	未測定 -		動力揚湯	民間	廃止
組合 6 号	61.0	115.0		動力揚湯	民間	住宅給湯 7 軒
組合 7 号	50.5	125.0		動力揚湯	民間	公衆浴場 1 施設 住宅給湯 1 軒
カルデラ 炭酸泉	8.1	20	単純二酸化炭素冷鉱泉	自然湧出	民間	飲用 1 施設

石抱温泉

石抱	38.5	22.5	ナトリウム - 炭酸水素塩・硫酸塩・塩化物泉(含芒硝・食塩 - 重曹泉)	自然湧出	民間	露天風呂 1 施設
----	------	------	--------------------------------------	------	----	-----------

(2) 取組の現状

肘折温泉郷における各源泉については、高温でありスケールが付きやすいという特徴がある。そうした特徴を踏まえ、現在講じている源泉保護のための取

組の状況は、以下のとおりである。

源 泉	取 組	実施主体	実施年度
組合 2 号	高温でスケールがつきやすい源泉のため、毎月井戸のクリーニングを実施。	源泉所有者	S 35 ~
	温度、湧出量の計測を毎月行い、変化を見ながらデータを蓄積。	源泉所有者	H 2 ~
組合 5 号	温度、湧出量の計測を毎月行い、変化を見ながらデータを蓄積。	源泉所有者	H 2 8 ~
	スケール除去のため、年 2 回のクリーニングを実施。	源泉所有者	H 2 8 ~
上記以外 肘折源泉	温度、湧出量の計測を毎月行い、変化を見ながらデータを蓄積。	源泉所有者	H 2 ~
	現状を見ながらクリーニングを行い、源泉の保護に努めている。	源泉所有者	S 35 ~
黄金温泉 組合 1 , 6 , 7 号	年 4 回温度、湧出量の計測を行い、年 1 回のスケール除去のための、クリーニングを実施。	源泉所有者	S 45 ~
石抱温泉	降雪期を除き、温度の計測を行い、変化を見ながらデータを蓄積。	源泉所有者	H 2 ~

(3) 今後の取組方策

肘折温泉郷において、温泉資源の保護を一層推進するため、肘折温泉組合による組合 2 , 5 号の集中管理を実施する。その他の源泉については、個人管理の源泉であることから、実施主体と調整の上、(2) の取組を継続するとともに、それらに加え、以下の取組を進める。

源 泉	取 組	実施主体	実施予定年度
肘折温泉 すべての 源泉	温度、湧出量、水位等の調査を毎月 1 回定期的にを行うとともに、その自動観測について検討を実施。 源泉湧出量を一定に保つため、河床の保護対策について関係機関と検討実施。	源泉所有者	R4 ~
黄金温泉 すべての 源泉	黄金温泉の源泉は、河川の水位により湧出量が大きく変化する。源泉湧出量を一定に保つため、河床の保護について関係機関と検討実施。	源泉所有者	R4 ~

石抱温泉	温度の計測に併せ、湧出量についても毎月1回定期的な計測を実施。	源泉所有者	R4～
------	---------------------------------	-------	-----

肘折温泉郷の源泉については、前述のとおり温泉組合や個人の源泉所有者の管理体制となっており、現在、行政が主体となった保護の取組は行っていない。

6. 温泉を衛生的に良好な状態に保つための方策

(1) 温泉の利用に当たっての関係設備等の状況

肘折温泉郷において温泉の利用に当たって使用している設備及び温泉利用の状況は、以下のとおりである。(利用施設数には、住宅給湯分を含む。)

浴用利用のみ

温泉地	源泉数	浴用利用施設までの設備	浴用利用施設数
肘折温泉	1 源泉	引湯管、貯湯槽、圧送施設	18 施設
	12 源泉	引湯管、貯湯槽	13 施設
黄金温泉	3 源泉	引湯管、貯湯槽	12 施設
石抱温泉	1 源泉	なし(源泉から直接浴槽)	1 施設

飲用利用のみ

温泉地	源泉数	飲用利用施設までの設備	飲用利用施設数
黄金温泉	1 源泉	引湯管	1 施設

浴用及び飲用利用

温泉地	源泉数	浴用利用施設及び飲用利用施設までの設備	施設数	
			浴用	飲用
肘折温泉	3 源泉	引湯管、貯湯槽、圧送施設	37 施設	2 施設

、 、 とも、1施設で複数の源泉を利用している。

(2) 取組の状況

肘折温泉郷において温泉利用のため使用している設備について、現在講じている衛生面での取組状況は、以下のとおりである。

(肘折温泉・黄金温泉)

設 備	区 分	取 組	実施主体
源 泉	自主的	肘折温泉（組合 2 号、上の湯 1 号、2 号、3 号）黄金温泉（組合 1 号、6 号、7 号）については、浅層地下水が混入しないよう遮水対策を施工。	源泉所有者
引湯管等	自主的	すべての源泉の引湯管等について、年 2 ～ 4 回のクリーニングとバルブ、ドレン等の点検を実施。	源泉所有者
貯 湯 槽	自主的	すべての貯湯槽について、年 1 回の点検と清掃を実施。	設備所有者
浴 槽	自主的	すべての浴槽について、毎日換水、清掃を実施。	設備所有者
		すべての浴槽について十分な温泉水の補給を行い清浄を保持。	設備所有者
飲泉施設	自主的	すべての飲泉施設について、レジオネラ菌属、一般細菌、大腸菌群等の検査を年 1 回実施。	設備所有者
		すべての飲泉施設について、設備の周辺を常に清潔に保持するよう、清掃の徹底。	設備所有者
設備周辺	自主的	すべての設備周辺において、管理者を置き清掃の徹底と衛生保持に努める。	源泉所有者 設備所有者

肘折温泉郷では、源泉が高温なため利用者の安全確保を図る観点から加水を行っている。(以下同じ)

(石抱温泉)

設 備	区 分	取 組	実施主体
浴 槽	自主的	入浴時での換水、清掃の徹底。	設備所有者
設備周辺	自主的	入浴時での清掃の徹底と衛生保持に努める。	源泉所有者

石抱温泉の源泉は、浴槽となっている岩の割目から湧出している。

なお、肘折温泉郷では上記の取組みを実施するため、山形県最上保健所の指導の下、平成 15 年に「入浴施設の衛生管理に関する具体的方策」として次のとおり確認を行い、衛生管理の徹底に努めている。

入浴施設の衛生管理に関する具体的方策

(1) 把握

源泉から浴槽、排水にいたるまでの配管経路および設備構造を図面で確認する。それ以外にも、温泉水を用いた、打たせ湯やシャワー等の付帯設備についても、配管図等を明確にすることが望ましい。

(2) 点検

源泉、配管、貯湯槽、受水槽、浴槽等の設備の保守点検を定期的に行い、破損箇所を認めた場合は速やかに補修を行うこと。

(3) 清掃と消毒

レジオネラは、浴槽水中にアメーバ等の生物が生息していると、その中で大量に増殖し、結果として浴槽内を汚染することになる。また、アメーバや他の微生物などで発生する生物膜（ぬめりなど）は、レジオネラが存在している可能性が高いため、レジオネラ症発生防止には、これを取り除くために次の対策が必要不可欠である。

配管、貯湯槽

生物膜（ぬめりなど）やその他の付着物等の状況に応じて、清掃および消毒を行うこと。

浴槽、浴室および脱衣室

ア 浴槽、洗い場および脱衣室は、毎日清掃し定期的に消毒を行うこと。

イ 注湯口、目地および岩風呂等の複雑な構造物の死角になりやすい箇所は、丹念に清掃し、定期的に消毒を行うこと。

ウ 浴室の壁および天井にも生物膜（ぬめりなど）が発生する恐れがあるため、浴槽と同様に清掃と消毒を行うこと。また、浴室内の結露を防ぐため、適宜換気を行うこと。

排水溝（口）

ア 排水溝は、毎日清掃し定期的に消毒を行うこと。

イ 排水口は、人毛などの固形物がたまりやすいので、集毛器を適切に管理すること。

ウ 排水溝の蓋と集毛器は、洗浄と消毒を毎日行うこと。

浴室および脱衣室の備品

ア 洗いおけ、腰掛については、毎日清掃および消毒を行い、常に清潔に保つこと。

イ 足ふきマット等については、消毒等を行ったものと適宜取り替え、衛生的に保つこと。

貯水槽は年に1回以上清掃と消毒を行うこと。

加水（埋め水）

原水は、国の水質指針にしたがい検査を行うこと。

(4) 検査

検査は、日ごろの衛生管理が適正に行われているか確認するものであり、検査をすることで、より安全な温泉水の確保につながる。温泉水の検査は、年に1回以上行うこと。

(5) 記録と保管

上記に関する実施内容の管理記録と検査結果を、適正に管理し3年以上保管すること。

(6) 自主管理体制

営業者は、従事者に対し衛生管理に関する教育を行い、円滑な業務が行われているかを確認すること。また、管理内容について不具合が生じた場合は、適正な措置を講ずること。

営業者は、浴槽水の汚染防止のため、脱衣室等の入浴者の見やすい場所に、浴槽内に入る前に身体を洗う等の注意喚起を行うこと。

また、肘折温泉郷においては、全国的に温泉施設利用等によるレジオネラ症の集団発生が多発したことから、平成14年に山形県最上保健所の指導を受けて、温泉浴槽水の衛生管理について徹底した取組を行った。それを受け、平成15年3月に肘折温泉郷として「安全な温泉推進会議」を立ち上げ、温泉の衛生管理を徹底し、将来に亘り肘折温泉郷の衛生的で安全な温泉を提供するといった決意表明を行っている。

以下は、その決意表明の全文である。

決 意 書

当肘折温泉郷は、今回の特別事業の指定地区として、最上保健所のご指導の下、「温泉浴槽水のレジオネラ属菌に係る衛生管理事業」に全面的に協力して参りました。

事業開始当初、かけ流し式が中心で、泉温も高いものが多く、適切な湯量が確保されている当温泉地にとって、「レジオネラ属菌は、大きな問題にはならない」との、誤った認識もあった事は否めません。

事業開始後、最初のレジオネラ属菌の検査の結果は、報告のとおり、検出レベルは総じて低いものの、決して「0」ではないことがハッキリしたという点で衝撃的なものでありました。

「レジオネラ属菌問題」は決して他人事ではなく、我々肘折温泉郷の問題でもあったのです。

その後、最上保健所の皆様の丁寧なご指導の下、数回の検査・清掃指導が繰り返された

結果、浴槽ごとの汚染源の究明がなされ、配管・貯湯槽・浴槽・洗い場などの清掃・滅菌の具体的な衛生管理方法を確認し、「衛生的安全な温泉」を提供する手法を確立してまいりました。

ここに、特別事業の成果として、肘折温泉郷が将来にわたり温泉保養・療養の基地として発展していくために、今回確認した、ご利用いただくお客様への啓蒙活動も含めた衛生管理の徹底した実践と、管理状況・温泉の安全性などの情報公開を継続していくことで、「安全な本物の温泉」を提供し続けていくことを誓い、決意表明と致します。

平成 15 年 3 月 26 日

肘折温泉郷 肘折温泉組合

黄金温泉組合

肘折旅館組合

(3) 今後の取組方策

肘折温泉郷において、さらに温泉を衛生的に良好に保つため、実施主体と調整の上、(2)に掲げる現在の取組を継続的に実施するとともに、それらに加え、肘折温泉組合が主体となり、肘折温泉郷全体の温泉関係者に対し、温泉に関する衛生面の講習会等を年1回定期的に行うこととする。そして、決意書にあるように、肘折温泉郷が将来にわたり温泉保養・療養の基地として発展していくために、利用者への普及啓発活動も含めた衛生管理の徹底した実践と、管理状況・温泉の安全性などの情報提供を継続していく。

肘折温泉郷の源泉は、個人による管理で維持されてきた経緯があり、現在のところ大蔵村として条例等による規制は行っていないが、温泉という限られた資源を保護するためにも、温泉関係者と協議を行い、保護対策を検討する。

7. 温泉地の特性を活かした温泉の公共的利用増進に関する方策

(1) 温泉の公共的利用の状況

肘折温泉郷は、豊富で良質な温泉と自然環境に恵まれ、湯治を中心とした近郷近在の農家の方々や高齢者層の利用が多い。また、環境庁(現、環境省)から平成元年に国民保養温泉地の指定を受け、さらに、平成3年からは国民保健温泉地として、日帰り入浴施設や源泉公園、遊歩道などの整備を実施し温泉地の魅力づくりに取り組んできた。

肘折温泉は、観光を目的とした温泉ではなく、自然と共に生きる農業中心の暮らしに併せ農閑期に骨休めをする湯治場として知られている。これまでの歴史としては、1390年に肘折から月山山頂までの登山道が開削されたことから出羽三山の山岳信仰とともに栄え、当時は、5月から8月までの登山期間中に

3万人を超える三山参詣者が肘折口から月山を目指したとの記録（大蔵村史）もあり、現在の湯治の形が出来上がった。

一方、黄金温泉は現在、小規模の旅館が1軒の小さな温泉地であるが、昭和30年半ばまで鉱山の飯場として利用されていた。鉱山の衰退とともに、昭和40年代前半から肘折温泉の奥座敷として湯治の宿泊客を受け入れ、現在に至っている。

石抱温泉は現在、旅館等の施設はなく露天風呂1箇所のみであるが、自然に囲まれた山裾に位置していることから、近年の秘湯ブームにより愛好者が多く訪れている。

さらに、平成6年は黄金温泉に、平成9年は肘折温泉にそれぞれ日帰り入浴施設が完成し営業を開始し、現在は大蔵村と肘折温泉郷の旅館、商店が出資する第3セクター（肘折温泉郷振興株式会社）による指定管理として営業が継続している。

近年の肘折温泉郷における温泉利用の状況は、以下のとおりである。

過去3年間の温泉の利用者数

（単位：人）

温泉地	区分	平成30年度	令和元年度	令和2年度
肘折温泉	宿泊	57,385	54,901	33,222
	日帰	2,539	2,001	864
黄金温泉	宿泊	1,088	1,019	530
	日帰	551	547	184
小計	宿泊	58,473	55,920	33,752
	日帰	3,090	2,548	1,048
合計		61,563	58,468	34,800

東日本大震災の影響を受け利用者数が減少していたところに、新型コロナウイルス感染症拡大に伴い、令和元年度以降急激に減少している。

直近1年間の温泉の利用者数（令和2年度）

（単位：人）

温泉地	区分	施設数	総定員	利用者数				
				4月	5月	6月	7月	8月
肘折温泉	宿泊	19	921	337	210	2,946	3,601	3,069
	日帰	20		3	18	91	105	59
黄金温泉	宿泊	1	46	2	2	26	70	16
	日帰	2		2	6	33	26	8
小計	宿泊	20	967	339	212	2,972	3,671	3,085
	日帰	22		5	24	124	131	67
合計			967	344	236	3,096	3,802	3,152

利用者数							合計
9月	10月	11月	12月	1月	2月	3月	
3,761	6,124	5,613	2,785	1,280	1,550	1,946	33,222
69	186	191	30	24	35	53	864
73	158	98	22	21	26	16	530
38	16	25	13	1	7	9	184
3,834	6,282	5,711	2,807	1,301	1,576	1,962	33,752
107	202	216	43	25	42	62	1,048
3,941	6,484	5,927	2,850	1,326	1,618	2,024	34,800

（2）取組の現状

肘折温泉郷において、従来からの湯治場としての機能に加え、温泉の公共的利用の増進を図るため、現在行っている主な取組の状況は、以下のとおりである。

温泉地	取組	実施主体
肘折温泉 黄金温泉	温泉療法医（温泉療法専門医）による温泉療養相談を日帰り入浴施設「肘折いでゆ館」等で実施。 （6・7・9・10月の第1・第3日曜日）	大蔵村 肘折温泉郷振興(株) 肘折温泉旅館組合 肘折温泉商店組合
	肘折いでゆ館にスパリエ・インストラクター（温泉指南役）7名が配置されており、温泉入浴法や温泉療法などについての温泉	肘折温泉郷振興(株) 大蔵村観光協会 肘折温泉旅館組合

	講話を実施。さらに、各旅館でもスパリエ・インストラクターを配置しており、温泉入浴法などの講話を実施。	
	温泉地の魅力づくりのため、温泉街において山形に縁のある若手アーティストとの連携により、アーティストが描いた絵を表具した灯笼を温泉街に展示する「ひじおりの灯」を実施。	ひじおりの灯実行委員会 肘折地区 大蔵村観光協会 肘折温泉旅館組合 肘折温泉商店組合 大蔵村
	温泉に対する理解を深めるため、温泉が自然湧出する様子が見られる源泉公園を平成3年度に整備。	大蔵村 大蔵村観光協会
	自然に優しい温泉地づくりの一環として、各旅館において、温泉熱を利用した簡易的な館内暖房、融雪の取組を実施。	肘折温泉各旅館
	テレワークを推進し、観光拠点である「肘折いでゆ館」にコワーキングスペースを整備。一部旅館等でも実施。	肘折温泉郷振興(株) 肘折温泉旅館組合
	「温泉＋散策で もっと健康アップに」を合言葉に「肘折温泉郷 歩か歩か（ぼかぼか）ルート」として、7つの散策コースを設定。健康づくりの場として周知。	大蔵村観光協会 大蔵村
	首都圏・仙台圏に対して湯治と健康増進の場として誘客のPR活動を実施。	大蔵村観光協会 大蔵村
	美しい村づくり条例により、肘折地区と村が協定を交わし、湯治場としてのまち並み景観の保全・修景を実施。	肘折地区 大蔵村
	大蔵村ガイド協会に登録された観光ガイド4名による四ヶ村棚田ミニツアーや温泉街散策などの体験プログラムを4月から11月の毎週日曜日に実施。他に、希望により随時実施（要予約）。	大蔵村ガイド協会

(3) 今後の取組方策

肘折温泉郷において、さらに温泉の公共的利用の増進を図るため、温泉の適正な利用を進めるとともに、温泉熱や雪エネルギーの冷暖房への活用、各温泉旅館の排湯を利用した消融雪を進める。さらに、各旅館で使用された植物油の再利用など、環境の保全、環境配慮に努めながら、従来からの湯治場としての機能と新たに健康の回復、増進といった健康づくりの場としての機能を統合した、保養・療養を目的とした中長期滞在型の温泉地を目指す。また、令和2年3月に山形県が中心となって策定した「第2次おもてなし山形県観光計画～beyond2020」に基づき、食・農の活用や、その土地ならではの体験など観光資源の発掘・磨き上げを図り、国内ターゲットの明確化とインバウンドへの積極的な取組に向けるとともに、テレワークの拡充等、実施主体と調整の上、(2)の取組を継続するとともに、それらに加え、以下の取組を進める。

温 泉 地	取 組	実施主体
肘折温泉	引き続き温泉療法医(温泉療法専門医)による温泉療養相談を実施。また、相談日の回数の増加を目指す。	大蔵村 肘折温泉郷振興(株) 肘折温泉旅館組合 肘折温泉商店組合
	既存の日帰り入浴施設に温泉利用型健康増進施設としての機能を持たせる。	肘折温泉郷振興(株) 大蔵村
	スパリエ・インストラクター(温泉指南役)をさらに10名程度養成し、個々の旅館、施設でも温泉入浴法や温泉療法などについて温泉講話の実施を目指す。	肘折温泉郷振興(株) 大蔵村観光協会 肘折温泉旅館組合
	美しい村づくり条例に基づいて、湯治場としてのまち並み景観の保全・修景を順次進めていく。	肘折地区 大蔵村
	近年、注目を浴びているテレワークを推進し、温泉を活用した新しい「湯治スタイル」として取組を実施。	肘折温泉郷振興(株) 肘折温泉旅館組合
	温泉地の魅力づくりのため、山形に縁のある若手アーティストと連携して実施する「ひじおりの灯」を、開催期間等も適宜見直しながら魅力あるイベントを行なっていく。	ひじおりの灯実行委員会 肘折地区 大蔵村観光協会 肘折温泉旅館組合 肘折温泉商店組合 大蔵村

肘折温泉 黄金温泉	引き続き、簡易的な温泉熱の暖房への活用を行いながら、暖房施設や排湯を利用した消融雪施設についてさらに効率的な手法を導入し、環境に優しい温泉地づくりを推進する。	肘折温泉各旅館 黄金温泉各旅館
	引き続き、健康づくりの場として7つの散策コースの周知とスパリエ・インストラクターを10名程度養成し、トリム運動の機会の充実・発展を図りつつ常設化を目指す。	大蔵村観光協会 大蔵村
	大蔵村ガイド協会による講習を通じ、団塊の世代で現役をリタイヤした人などを中心に、観光ガイドを10名程度まで拡充し、体験・交流プログラムの充実を目指す。	大蔵村ガイド協会
	山菜、きのこ、肘折かぶ等の伝承野菜等は大蔵村の特産物であり、「大蔵ならではの」の魅力ある観光資源である。これらの収穫や料理体験とともに、収穫した食材を旅館が料理して提供することなど魅力アップを推進する。	山形県 大蔵村 肘折温泉各旅館 黄金温泉各旅館
	大蔵村と協賛し、外国人旅行客受け入れをさらに推進し、湯治、保養の体験の場を提供する。	大蔵村 肘折温泉各旅館 黄金温泉各旅館
	構造改革特区により肘折温泉郷振興株式会社が地域限定旅行業への登録を認可されたことを踏まえ、他町村と連携し隣接する市町村を案内する独自の着地型観光コースを提供し、温泉の公共的利用の増進を図る。	肘折温泉郷振興(株) 大蔵村 肘折温泉各旅館 黄金温泉各旅館

8. 高齢者、障がい者等に配慮したまちづくりに関する計画

(1) 公共の用に供する施設の状況

肘折温泉郷における公共の用に供する施設の状況は、以下のとおりである。

温泉地	区分	施設
肘折温泉	公有施設	道路(国道458号)、県道戸沢大蔵線、村道、源泉公園、遊歩道、日帰り入浴施設(1施設)
	私有施設	旅館(19施設)、日帰り入浴施設(3施設)
黄金温泉	公有施設	村道、日帰り入浴施設(1施設)、遊歩道
	私有施設	旅館(1施設)

石抱温泉	私有施設	露天風呂（1施設）
------	------	-----------

（２）取組の現状

肘折温泉郷においては、斜面に立地する土地の性状の関係から段差解消などのバリアフリー化には制約がある。さらに、豪雪地帯であることから冬期間における高齢者等に配慮したまちづくりのため、現在行っている取組の状況は、以下のとおりである。

温泉地	区 分	施 設	取 組	実施主体
肘折温泉	公有施設	道 路	温泉地内の村道について、散策できる環境を整備するため、可能な限り歩道を確保するとともに、段差解消に努めている。また、混雑の予想されるゴールデンウィークや日曜日には温泉街の道路を一方通行とする自主規制も行っている。さらに、冬期には道路の除雪をこまめに行い、高齢者等の通行に配慮している。 また、夏季にはベンチを設置し高齢者等の散策に配慮している。	大蔵村 肘折地区
		公 園	公園内の段差解消に努めるとともに、ベンチを設置し高齢者等の利用に配慮している。 大蔵村の豪雪を考慮し、公園は冬季間利用できない。	大蔵村 肘折地区
		遊歩道	雑草の刈払いを徹底し危険箇所を明確にするとともに、ロープ・ガードを設置し高齢者等の安全利用に配慮している。なお、冬期間の利用はできない。	肘折地区
		建築物	道路からの進入路について、スロープ化している。冬期間の積雪、凍結を防止するため温泉排	大蔵村

			湯を散水し消雪に努めている。 また、館内については、段差の解消とエレベータの設置により高齢者等に配慮している。	
	私有施設	建築物	入口の段差解消に努めている。 土地性状の観点から段差解消が困難な建築物については、材質の異なる材料を用い視認できる程度の段差を極力付けている。また、冬期間においては、温泉排湯などを利用し、消雪に努めている。	所有者
黄金温泉	公有施設	道 路	温泉地内の村道について、散策できる環境を整備するため、極力歩道を確保するとともに、段差解消に努めている。冬期間は、除雪に努め通行に支障が出ないように配慮している。	大蔵村
		建築物	道路からの進入路や館内について、スロープ化し高齢者等の利用に配慮している。また、冬期間は消雪施設を設置し進入路の安全の確保をしている。	大蔵村
		遊歩道	雑草の刈払いを徹底し危険箇所を明確にするとともに、ロープ・ガードを設置し高齢者等の安全利用に配慮している。なお、冬期間の利用はできない。	大蔵村 金山地区
	私有施設	建築物	入口の段差解消に努めている。 土地性状の観点から段差解消が困難な建築物については、視認ができる程度の段差を極力付けている。また、冬期間においては、温泉排湯などを利用し、消雪に努めている。	所有者

石抱温泉	私有施設	露天風呂	浴槽内に階段を設け高齢者等の入浴に配慮している。なお、豪雪地であることや道路の除雪が出来ないことから、冬期間は閉鎖される。	所有者
------	------	------	---	-----

(3) 今後の取組方策

肘折温泉郷において、今後さらに高齢者、障がい者等に配慮したまちづくりを図るため、実施主体と調整の上、(2)の取組を継続する。特に全国屈指の豪雪地帯で知られる肘折温泉郷は、雪を活用したイベントを行っており、今後は資源として活用する取り組みの検討を進める。具体的には、豊富な雪を旅館などの冷房に利用することや温泉熱を利用した館内暖房の一層の推進といった自然や体に優しい冷暖房システムの取組を検討する。これらに加え、以下の取組を進める。

温泉地	区分	施設	取組	実施主体
肘折温泉	公有施設	道路	温泉地内の村道について、段差のない歩道の確保に努め、高齢者等の安全を確保する。また、散策する方々の休憩ポイントとして、ベンチの設置数を増やしているがさらに増台を図る。また、自転車での観光客が増えたため自転車ラックも配置し増台を検討している。さらに、道路の除雪をこまめに行いつつ、温泉熱による消雪施設の導入を検討し、高齢者等の通行に配慮する。また、ベンチの素材等や融雪の方法を考慮し、冬期間でも利用可能なベンチの設置を検討する。	大蔵村 肘折地区 源泉所有者
		公園	歩道の段差解消を図るとともに、転落防止柵等の整備を行い高齢者等の安全確保に努める。また、温泉熱による消雪施設の	大蔵村 肘折地区 源泉所有者

			導入などを検討し、冬期間も利用可能な公園づくりを目指す。	
		遊歩道	危険箇所の排除を行っている、ベンチ等も少しずつではあるが配置して高齢者等の散策に配慮している。さらに、冬期間の利用について検討を行う。	大蔵村 肘折地区
		建築物	現在行っている取組に加えて、館内への手すり及び身障者用トイレを設置し利用しやすい環境の整備を図っている。また、冬期間の転倒防止のため、公共施設については全て消雪施設の設置を目指す。	大蔵村
	私有施設	建築物	館内のバリアフリー化を進めるとともに、浴室など館内に手すりを設置し、利用しやすい施設を目指す。また、冬期間の安全な利用のため消雪施設の設置を推進する。	所有者 源泉所有者
黄金温泉	公有施設	道 路	肘折温泉からの散策路の休憩ポイントとして、ベンチの設置数を増やす。さらに、道路の除雪をこまめに行いつつ、温泉熱による消雪施設の導入を検討し、高齢者等の通行に配慮する。また、ベンチの素材等や消雪方法を考慮し、冬期間でも利用可能なベンチの設置を検討する。	大蔵村 金山地区 源泉所有者
		建築物	浴室など館内に手すりを設置し、利用しやすいとなってきた。また、建造物入口における転倒を防止するため、消雪施設の設置を図る。	大蔵村

		遊歩道	危険箇所の排除に努めるとともに、ベンチ等を配置して高齢者等の散策に配慮する。また、冬期間の利用について検討を行う。	大蔵村 金山地区
	私有施設	建築物	館内のバリアフリー化を進めるとともに、浴室など館内に手すりを設置し、利用しやすい施設を目指す。さらに、温泉排湯による消雪施設の導入を検討する。	所有者 源泉所有者
石抱温泉	私有施設	露天風呂	浴槽の出入りを容易にするため手すりを設置し、利用しやすい施設を目指す。	所有者

9. 災害防止対策に係る計画及び措置

(1) 温泉地の地勢及び災害の発生状況

肘折温泉郷は、四方を標高 400m から 1,000m 程度の山地に囲まれ、このため、温泉施設の多くは、「急傾斜地の崩壊による災害の防止に関する法律」に基づき指定を受けた区域内に立地している。また、銅山川が肘折温泉の中央を南北に流れている。さらに、黄金温泉中央を西から東に苦水川が流れ、下流域の肘折温泉内で銅山川に合流している。

肘折温泉では、昭和 31 年豪雨により数戸の家屋が流出する河川氾濫が発生し、さらに、平成 24 年 4 月には融雪に伴う地すべり性の土砂崩落により、肘折温泉郷に通じる県道崩落の災害が発生した。また、令和 2 年 7 月にも河川氾濫が発生し旅館 1 軒と日帰り入浴施設 1 軒が被害を受けた。

以下：「急傾斜地法」と記載

(2) 計画及び措置の現状

肘折温泉において、現在、災害防止に関し策定している計画及び講じられている措置は、以下のとおりである。

温泉地	計画又は措置	計画又は措置の概要
肘折温泉	急傾斜地法の 区域指定	急傾斜地の崩壊による災害の防止に関する法律に基づき、東側一帯が指定され、村地域防災計画では、警戒避難体制に関する事項を策定。

	土砂災害防止法に基づく区域	北西部に土砂災害防止法に基づく区域があり、村地域防災計画では、警戒避難体制に関する事項を策定。
	雪崩危険箇所（急傾斜地法の区域指定、土砂災害防止法に基づく区域）	ハザードマップを整備し、村地域防災計画では、警戒避難体制に関する事項を策定。
肘折温泉 黄金温泉 石抱温泉	地域防災計画	急峻な山岳地形であり土砂生産域が生活環境に接していることや、降雨量、積雪量が多いことから、災害は他に比較して多く発生する傾向にある。温泉地域は、特に雪崩等の雪害と地すべり等土砂災害の発生が危惧される地域である。

(3) 今後の取組方策

肘折温泉において、さらに災害の防止を図るため実施主体と調整の上、(2)の計画及び措置に基づく取り組みを継続するとともに、それらに加え、以下の取組を進める。

温泉地	取 組	実施主体
肘折温泉	施設が整備された区域は安全が確保されているが、施設の老朽化に伴う不測の災害発生防止のため、定期的な施設の見回りを実施する。	山形県 大蔵村
	銅山川・苦水川について、現在、治水対策が十分でない箇所があることから、治水砂防対策の徹底について大蔵村を通して国土交通省、山形県に要望を行う。	大蔵村 山形県 国土交通省
	雪崩の危険がある箇所について、大蔵村を通して山形県に対し豪雪時の安全確保を求める要望を行う。	大蔵村 山形県
肘折温泉 黄金温泉 石抱温泉	地域防災計画で想定する災害等の発生に備え、次の重点施策を関係機関と連携して推進する。 <ul style="list-style-type: none"> ・ハザードマップの作成、配布 ・自主防災組織の育成 ・防災拠点となる避難場所の整備 ・危険箇所の住宅移転促進 ・克雪化住宅の推進 ・避難訓練の実施 	

	<p>さらに、震災対策として次に取り組を行う。</p> <ul style="list-style-type: none"> ・耐震診断・改修に関する知識の普及、啓発 ・旅館、住宅の耐震化の促進 ・不特定多数の人を避難誘導するための体制整備 ・避難誘導に当たる施設従業員の教育訓練 	
	<p>平成 24 年の土砂崩落災害を受け、土砂崩落による河道閉塞を防ぐ対策を要望する。</p>	<p>大蔵村 山形県 国土交通省</p>
	<p>旅館等観光施設の安全を確保するため、施設の耐震化に向けた取り組みを要望する。</p>	<p>大蔵村</p>

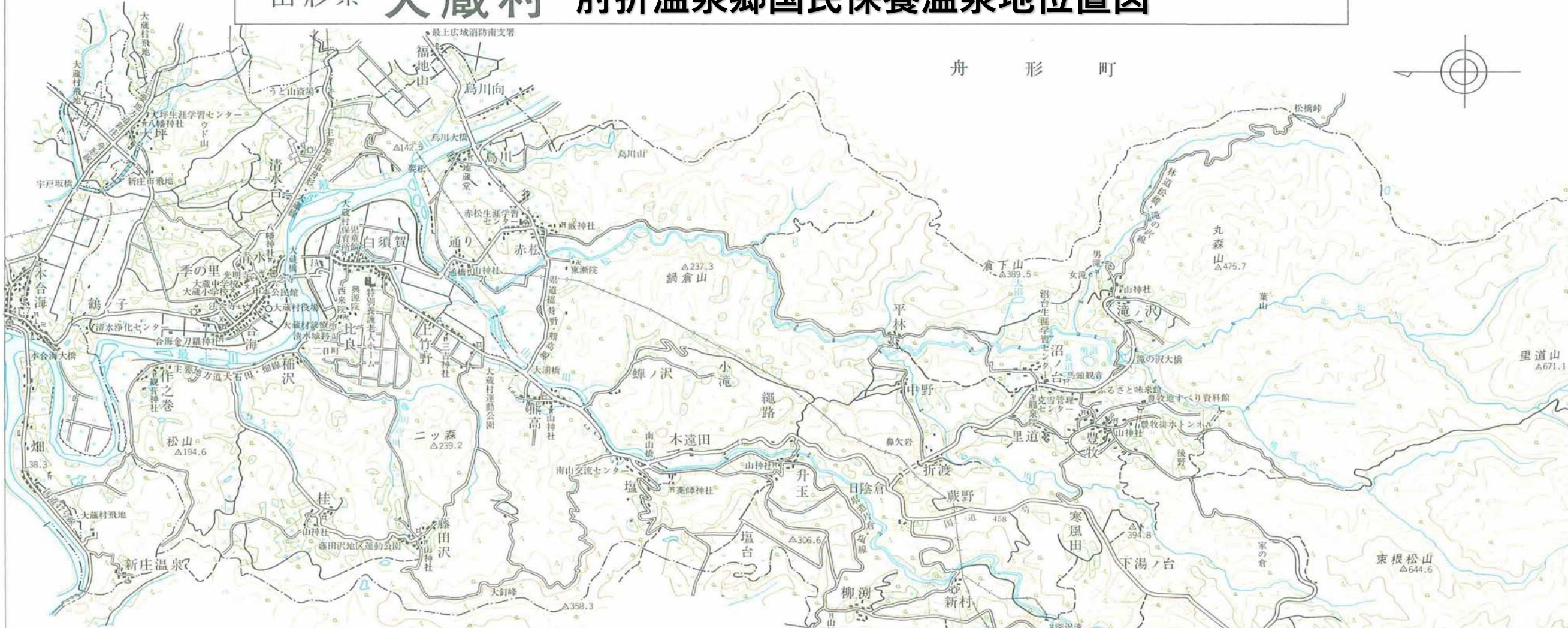
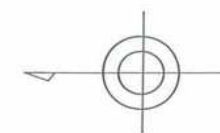
現在は、新型コロナウイルス感染症の対策に全ての温泉施設が取り組んでいる。令和 4 年度中に、「山形県新型コロナ対策認証制度」を取得する予定となっており、令和 4 年 10 月 1 日時点では 18 旅館と 3 飲食店が認証となっている。

新 庄 市

山形県 大蔵村 肘折温泉郷国民保養温泉地位置図

複製承認番号平22東規第 27 号

舟 形 町



平成 22 年 7 月印刷

戸 沢 村

石抱温泉

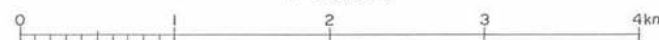
肘折温泉

黄金温泉

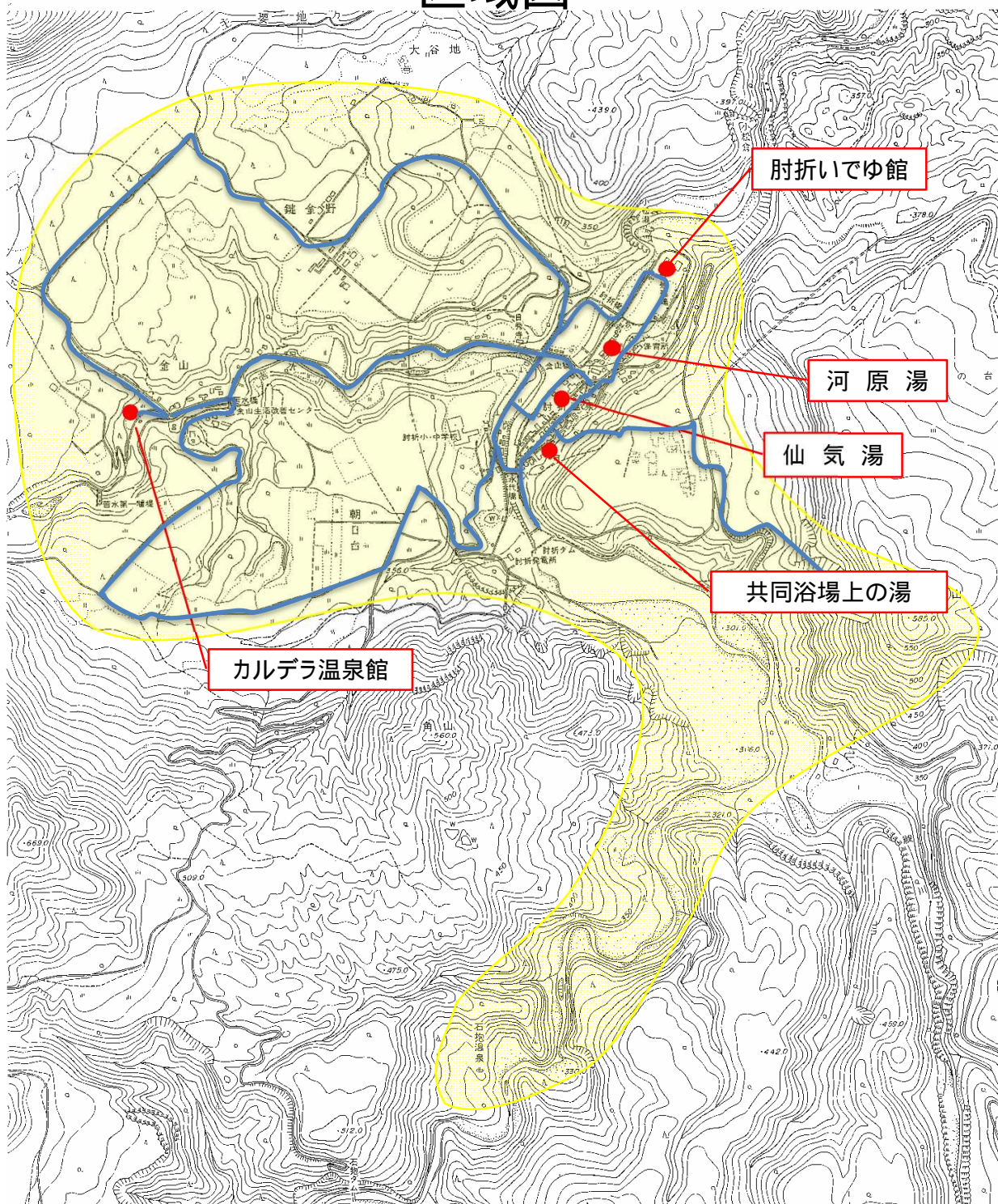


凡	例
	位置図

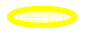


1 : 50,000



大蔵村肘折温泉郷国民保養温泉地 区域図



凡例

	区域
	日帰り温泉施設
	遊歩道

縮尺 1:20,000