

2009（平成21）年度 2010年3月2日 名護市汀間区公民館	○各関係主体の取り組みの紹介 ・名護市東海岸におけるジュゴンの生息動向について ・漁業者によるジュゴンの喰み跡モニタリング調査について ・ジュゴン解説板、ガイドブックの検討の進め方
2010（平成22）年度 2011年3月9日 今帰仁中央公民館	○事例発表 ・古宇利・屋我地の資源の保全と賢明な利用のあり方について NPO 法人 沖縄エコツーリズム推進協議会 花井正光会長 ・漁業者によるジュゴンの喰み跡モニタリング調査について 今帰仁漁業協同組合 平良栄康組合長
2011（平成23）年度 2011年10月28日 今帰仁農業改善サブセンター	○環境省の取り組みの紹介 ・航空機目視調査、鳴音調査、広域喰み跡調査 ・漁業者による喰み跡モニタリング ○先進事例の紹介 ・海外での取り組み事例の紹介 京都大学情報学研究所 荒井修亮准教授 ・嘉陽での喰み跡調査結果 ジュゴンネットワーク沖縄 細川太郎
2012（平成24）年度 2012年11月9日 今帰仁村中央公民館	○環境省の取り組みの紹介 ・鳴音調査 広域喰み跡調査 ○先進事例の紹介 ・海外での取り組み事例 総合地球環境学研究所 市川光太郎 ・嘉陽の喰み跡調査結果 北限のジュゴン調査チーム・ザン 細川太郎 ・やんばる空中遊覧（ヘリツアー） カヌチャベイ&ヴィラズ 高江洲 敏
2013（平成25）年度 2014年1月27日 今帰仁中央公民館	○環境省の取り組み紹介 ・漁業者による喰み跡モニタリング ・海外の保護施策事例 ○先進事例の紹介 ・嘉陽での喰み跡調査結果 北限のジュゴン調査チーム・ザン 細川太郎 ・やんばる空中遊覧 カヌチャベイ&ヴィラズ 高江洲 敏
2014（平成26）年度 2015年1月14日 名護市済井出公民館	○環境省の取り組み紹介 ・漁業者による喰み跡モニタリング ○先進事例の紹介 ・鳥羽水族館におけるジュゴンの飼育、保護 鳥羽水族館 若井 嘉人 ・嘉陽での喰み跡調査結果 北限のジュゴン調査チーム・ザン 細川太郎
2015（平成27）年度 2016年2月22日 名護市済井出公民館	○環境省の取り組み紹介 ・漁業者による喰み跡モニタリング ○先進事例の紹介 ・沖縄の自然・文化とジュゴン 沖縄大学 盛口満教授 ・嘉陽での喰み跡調査結果 北限のジュゴン調査チーム・ザン 細川太郎



写真 懇談会(済井出公民館)

2) ジュゴン勉強会（平成 18 年度～）

2006（平成 18）年度から、古宇利島、屋我地島周辺及び名護東海岸（久志十区）地域において、地域住民、漁業者、マリンレジャー事業者を主な対象として、以下をねらいとしたジュゴンの喰み跡（トレンチ）観察会を含むジュゴン勉強会を開催してきた。

- ・ ジュゴンの生態や生息環境、ジュゴン保護の重要性についての理解
- ・ 地元住民に、島の周辺の身近な海にジュゴンが棲んでいることを知ってもらう
- ・ 漁業者によるモニタリング調査の活動を地元住民に知ってもらう

勉強会で用いる教材は、大人から子どもまでわかりやすく解説するために、写真を用いたプロジェクト資料や配付資料、ジュゴンの生態や伝説などを平易な文章やイラストを用いた絵本や紙芝居を作成した。これらの教材を用いて、ジュゴンの基本的な生態、分布、生息環境などについて解説している。

また、漁業協同組合の協力も得て、地元の小中学生に、タッチプール、水槽を用いて、身近な海に生息するウニ、魚類、危険生物、ジュゴンが餌とするウミクサなどの観察も実施してきた。

ジュゴンの喰み跡（トレンチ）観察会は、事前調査によって明らかとなっている喰み跡のポイントへ、グラスボートを用いて移動し、ジュゴンの喰み跡を観察すると共に、ジュゴンの餌場を含む周辺海域の自然環境に関する解説を実施している。

表 6 ジュゴン勉強会の実施状況

日時、場所	主な内容	参加者
2006（平成 18）年度 2007 年 2 月 23 日 今帰仁村古宇利ふれあい公園	・ ジュゴン勉強会 ジュゴンの生態の解説、海草藻場の状況、喰み跡の見分け方など	地元漁業者、小学校、行政関係者
2006（平成 18）年度 2007 年 3 月 18 日 今帰仁村古宇利漁港発	・ 古宇利ジュゴントレンチ観察会	地元漁業者、マリンサービス事業者、自然ガイド
2007（平成 19）年度 2008 年 3 月 15 日 今帰仁村古宇利漁港発	・ 古宇利ジュゴントレンチ観察会	古宇利小学校児童、父兄、マリンサービス事業者
2007（平成 19）年度 2008 年 3 月 15 日 今帰仁村古宇利ふれあい公園	・ ジュゴン勉強会 ジュゴンの生態の解説、海草藻場の状況、喰み跡の見分け方など	古宇利小学校児童、父兄、マリンサービス事業者
2007（平成 19）年度 2008 年 3 月 22 日 名護市汀間漁港発	・ 嘉陽ジュゴントレンチ観察会	久志 10 区の小中高生、PTA
2007（平成 19）年度 2008 年 3 月 22 日 名護市役所久志支所	・ 久志 10 区ジュゴン読み聞かせ研修会 久志中学校、三原小学校の授業としてジュゴンを取り上げるための、教材研修会	学校職員、保護者

2007（平成19）年度 名護市役所久志支所	・久志10区ジュゴン読み聞かせ研修会 久志中学校、三原小学校の授業としてジュゴン を取り上げるための、教材研修会	久志小、三原小 PTA 関係 者
2007（平成19）年度 名護市三原小学校	・久志10区ジュゴン読み聞かせ研修会 久志中学校、三原小学校の授業としてジュゴン を取り上げるための、教材研修会	三原小学校職員
2007（平成19）年度 名護市久志中学校発	・嘉陽ジュゴントレンチ観察会	久志中学校生徒
2007（平成19）年度 名護市嘉陽公民館	・ジュゴン勉強会	久志中学校生徒
2008（平成20）年度 2009年3月22日 今帰仁村古宇利漁港発	・古宇利ジュゴントレンチ観察会	古宇利小中校生、漁業 者、行政関係者など
2008（平成20）年度 2009年3月22日 今帰仁村古宇利ふれあい公園	・ジュゴン勉強会 ・講演 「ジュゴンのくらしと海の環境」 京都大学フィールド科学教育研究センター 教授 向井 宏	古宇利小中校生、漁業 者、行政関係者など
2008（平成20）年度 2009年4月19日 名護市嘉陽海岸	・嘉陽ジュゴントレンチ観察会	久志中学校関係者、久志 地区住民
2008（平成20）年度 2009年4月19日 名護市汀間区公民館	・ジュゴン勉強会 漁業者によるジュゴン喰み跡モニタリング結 果発表	久志中学校関係者、久志 地区住民
2009（平成21）年度 2010年3月14日 名護市済井出公民館	・ジュゴン勉強会 漁業者によるジュゴン喰み跡モニタリング結 果発表	屋我小、中学生、漁業者
2009（平成21）年度 2010年3月13日 名護市汀間区公民館	・ジュゴン勉強会 漁業者によるジュゴン喰み跡モニタリング結 果発表	漁業者、マリンサービ ス事業者
2010（平成22）年度 2011年1月22日 名護市済井出区公民館	・ジュゴン勉強会 ジュゴンの生態の解説、水槽とタッチプールの いきもの観察	古宇利・屋我地地域住 民、漁業者
2010（平成22）年度 2011年1月23日 名護市わんさか大浦パーク	・ジュゴン勉強会 ジュゴンの生態の解説、水槽とタッチプールの いきもの観察	久志10区小中学生、住 民
2011（平成23）年度 2011年10月29日 今帰仁村古宇利ふれあい公園	・ジュゴン勉強会 ジュゴンの生態の解説、水槽とタッチプールの いきもの観察	古宇利小学校、天底小学 校生徒
2011（平成23）年度 2011年10月29日 今帰仁村古宇利漁港発	・古宇利ジュゴントレンチ観察会	古宇利小学校、天底小学 校生徒
2015（平成27）年度 2015年10月29日 済井出地先	・ジュゴンを中心とした環境教育 屋我地島済井出地先におけるカヤックによる 海草藻場の観察会	屋我地中学校生徒

※開催日時が同じ場合は、隣接した場所で午前、午後などに分けて実施した。

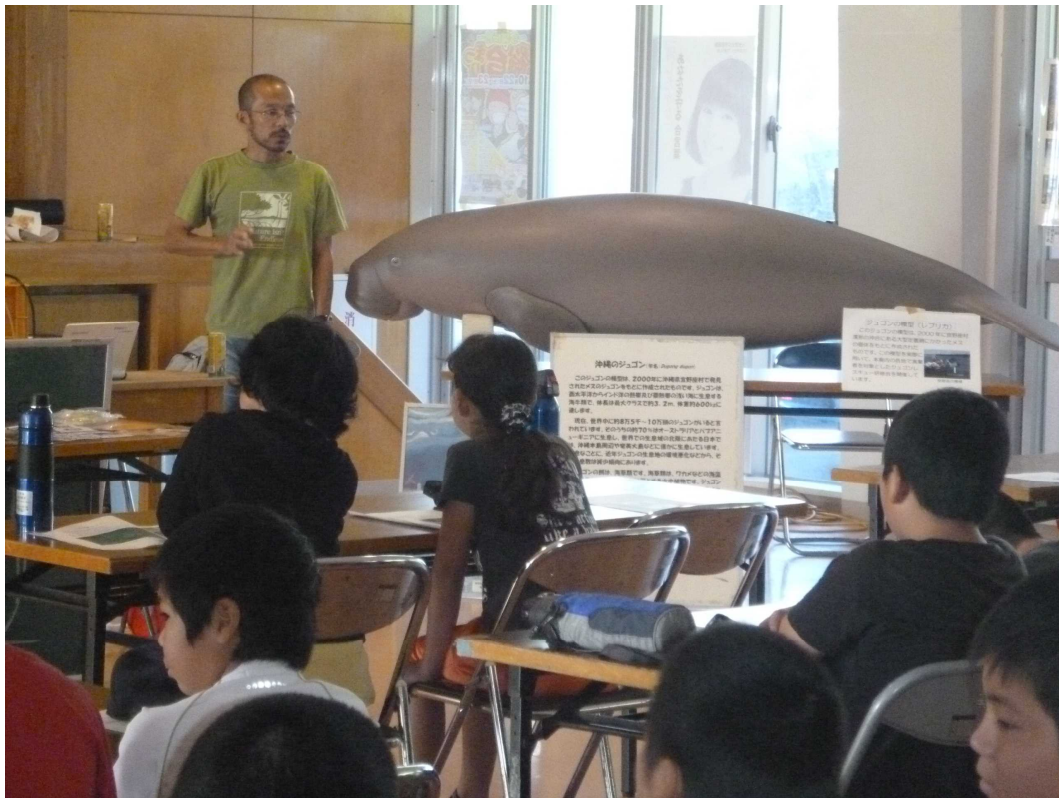


写真 等身大模型を使ったジュゴンの解説



写真 海草の解説



写真 カヤックによる海草藻場の観察会(屋我地中学校)



写真 グラスボートを使った喰み跡の観察会

3) 普及啓発資料の作成など

①情報提供看板（古宇利・久志 10 区）

古宇利島、名護東海岸久志 10 区地域を対象に、地元住民をはじめ、来訪する観光客も含めた多くの人に対し、沖縄のジュゴンの生息状況、基本的な生態、ジュゴンを見かけた場合の連絡先などを周知するために、ジュゴン解説板を作成した。

両地域共に、作成にあたっては、掲載内容、デザイン、設置方法、設置場所などについて、地元関係者の参加するワーキンググループとして参加頂き、検討を重ねた。

古宇利島は、レンタカー利用やバスツアーによる観光客の目に付きやすい、古宇利ふれあい公園の駐車場に設置した（平成 19 年度）。久志 10 区地区では、地域関係者との意見交換の結果、漁協、各区の公民館、小中学校、わんさか大浦パークなど、幅広い施設に、移動可能なパネルとして配布した（平成 22 年度）。



写真 解説板の設置状況(古宇利島ふれあい公園)



図 6 解説板(古宇利)



図 7 解説板(久志 10 区)

③その他の普及啓発資料の作成、配布

上記の解説板の他に、小中学生をはじめとする地域住民や、保全活動を実施する団体に活用してもらうことを目的に、ガイドブック「ジュゴンの棲む海」（古宇利版、久志10区版）を作成した。作成にあたっては、解説板同様、地元有識者によるワーキンググループを設置し、内容、構成などについて意見交換を行った。

作成したガイドブックは、それぞれの地域の小中学校、行政機関、博物館、図書館、公民館、観光施設、漁協、宿泊施設、エコツアー事業者などに配布した（古宇利版：平成19年度、久志10区版：平成22年度）。



写真 ガイドブック「ジュゴンの棲む海」(古宇利版、久志十区版)

また、沖縄県と協力し、ジュゴンの基本的な生態についての解説をした「ジュゴンののはなし」も作成配布した。現在は第2版が下記 URL で公開されている。

http://www.pref.okinawa.jp/site/kankyo/shizenryokuka/hogo/dugong_no_hanasi.html

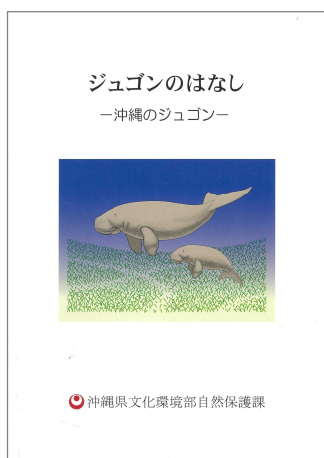


写真 ガイドブック「ジュゴンののはなし」

■普及啓発資料等（pdf ファイルの添付）

- ・ガイドブックジュゴンのはなし
- ・ジュゴンレスキューマニュアル（概要版）
- ・ニライカナイの使者ジュゴン
- ・ジュゴンの棲む海 古宇利島の海と自然
- ・ジュゴンの棲む海 久志十区の海と自然
- ・ジュゴン解説板（古宇利島）
- ・ジュゴン解説板（久志十区）



写真 名護漁協汀間支部に掲示された解説板

5. ジュゴンの分布や生態に関する調査、知見の収集

1) 古宇利島周辺の広域的喰み跡調査（平成 23～24 年度）

古宇利島及び屋我地島周辺（今帰仁地区、羽地地区）の広大な海草藻場を対象に、ジュゴンの餌場の探索を目的として、広域的調査を実施した。喰み跡調査では、マンタ調査で調査範囲の喰み跡を探索し、スポット調査ではマンタ調査で発見した喰み跡について潜水観察を行い喰み跡の総数や周辺環境の記録を行った。

なお、当該海域では、今帰仁漁協、羽地漁協の漁業者による喰み跡のモニタリング調査を行っていることから、調査範囲の設定や現地調査は漁業者と調整しながら実施した。

古宇利島から屋我地島周辺に発達する広大な海草藻場のうち、ジュゴンが餌場として利用しているのは古宇利大橋の東側に発達する海草藻場のみで、餌場の範囲は限定的であることが確認された。

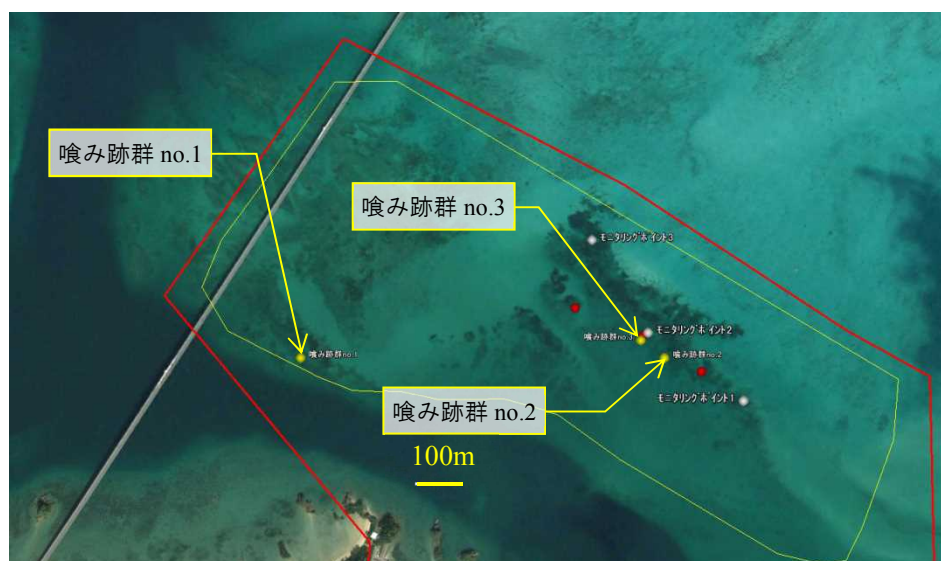


図 8 古宇利大橋東側での喰み跡群の分布状況

赤丸：平成 23 年度調査での確認地点、黄丸：平成 24 調査の確認位置