

平成 30 - 31(令和元)年シーズンの野鳥における鳥インフルエンザウイルス
保有状況調査の結果について

1. 鳥インフルエンザウイルス保有状況調査の結果

- ・ H30-31(令和元)年シーズン(平成 30 年 10 月から令和元年 9 月末時点)は、野鳥糞便のウイルス保有状況調査(定期糞便採取調査)において 6,976 検体、死亡野鳥等のウイルス保有状況調査(死亡野鳥等調査)において 459 検体分の調査を実施した。
- ・ その結果、いずれも高病原性鳥インフルエンザウイルス(HPAIV=High Pathogenicity Avian Influenza Viruse)は確認されなかった。
- ・ 野鳥糞便において 14 検体、死亡野鳥において 1 検体で、病原性の低い鳥インフルエンザウイルス(LPAIV*= Low Pathogenicity Avian Influenza Viruse)が確認された。

*家畜伝染病予防法で規定される低病原性鳥インフルエンザ及び鳥インフルエンザに準じて、低病原性鳥インフルエンザウイルス(H5 又は H7 亜型の A 型インフルエンザウイルスのうち、高病原性鳥インフルエンザウイルスと判定されたものを除く)及び鳥インフルエンザウイルス(高病原性鳥インフルエンザウイルス及び低病原性鳥インフルエンザウイルス以外の A 型インフルエンザウイルス)を含む。

表1 ウイルス保有状況調査総括表(過去5年間)

調査年(平成)		26-27年 (10-9月)	27-28年 (10-9月)	28-29年 (10-9月)	29-30年 (10-9月)	30-31(元)年 (10-9月)
検査総数		12,854	13,864	14,318	14,709	6,976
定期糞便採取調査	HPAI	0	0	0	0	0
	LPAI (分離株数)	27(27)	35(37)	56(56)	40(40)	14(14)
検査総数		775	0	525	105	0
発生時追加糞便	HPAI	0	0	0	0	0
	LPAI	3	0	0	0	0
検査総数		1,115 ^{*1}	479	2,434	634	459
死亡野鳥等調査	HPAI	8 ^{*1}	0	210	46	0
	LPAI	1 ^{*1}	0	0	3	1
検査総数		0	0	0	0	0
発生時捕獲調査	HPAI	0	0	0	0	0
	LPAI	0	0	0	0	0
独自調査 ^{*2}	糞便	3		5		0
	水	1		3		0
HPAI陽性総数		12	0	218	46	0

*1 出水での鹿児島県、大学の検査数含む。HPAI陽性はすべてH5N8亜型。

*2 大学等で独自に行っている調査によるもの

2. 定期糞便採取調査における LPAIV の月別分離状況

定期糞便採取調査において確認された 14 検体の LPAIV について、各月別の分離状況を表 2 に示す。また、H21-22 シーズンからの LPAI 月別分離率を図 1 に示す。

表 2 H30-31(令和元)年シーズン LPAIV 月別分離状況

調査月	10月	11月	12月	1月	2月	3月	4月	5月	計
分離亜型(数)	H4N6(1)	H1N1(2), H7N9(1), H11N9(6),	H4N6(1), H11N9(2)	0	0	H7N7(1)	-	-	
分離株数	1	9	3	0	0	1	-	-	14
分離検体数	1	9	3	0	0	1	-	-	14
糞便総数	1,222	2,545	1,311	693	810	395	-	-	6,976

※ 4月 は調査を実施したが、検体の採取ができなかった。

5月 は渡り鳥の渡去状況より、調査を実施していない。

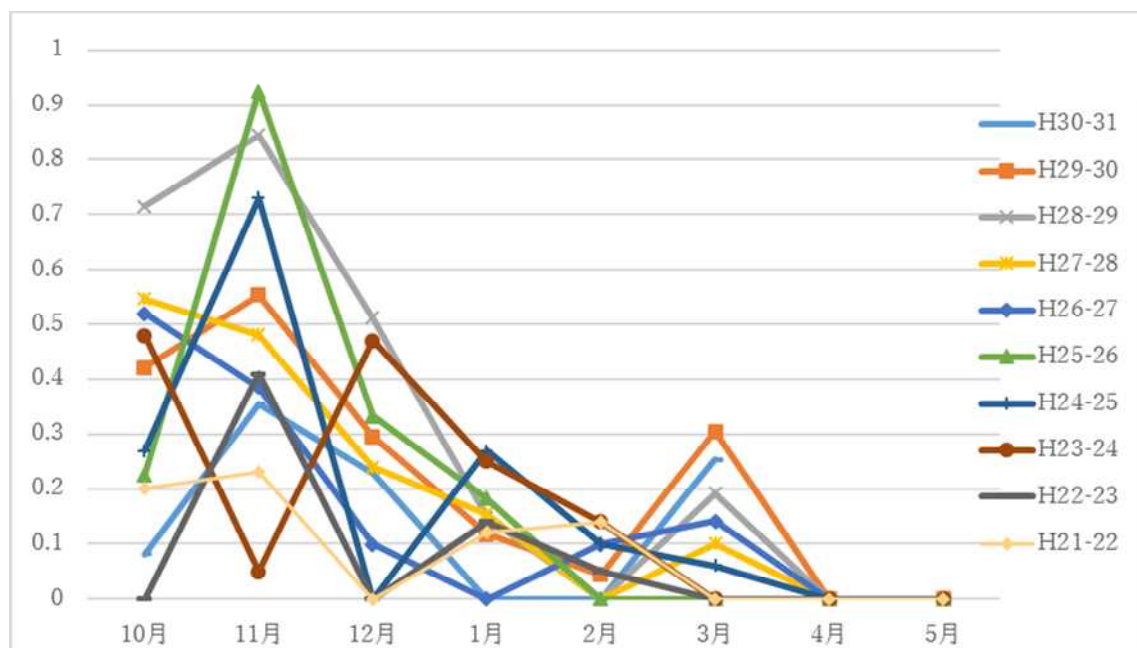


図 1 LPAIV 月別分離率 (H21-22 シーズン～)

3. 死亡野鳥等調査で検査した鳥類の種数

死亡野鳥等調査で検査した459検体について、種ごとの検体数を表3に示す。

表3 死亡野鳥等調査で検査した鳥類の種と数(平成30年10月1日～令和元年9月末)

目	種	学名	検体数	HPAIV陽性数
キジ目	ヤマドリ(-)	<i>Syrnaticus soemmerringii</i>	3	0
	ヒンクイ(1)	<i>Anser fabalis</i>	1	0
	マガン(1)	<i>Anser albifrons</i>	7	0
	コブハクチョウ(1)	<i>Cygnus olor</i>	5	0
	コハクチョウ(1)	<i>Cygnus columbianus</i>	16	0
	オオハクチョウ(1)	<i>Cygnus cygnus</i>	59	0
	ハクチョウ類(3)		3	0
カモ目	オンドリ(1)	<i>Aix galericulata</i>	15	0
	ヒドリガモ(1)	<i>Anas penelope</i>	10	0
	マガモ(2)	<i>Anas platyrhynchos</i>	14	0
	カルガモ(3)	<i>Anas zonorhyncha</i>	10	0
	オナガガモ(2)	<i>Anas acuta</i>	3	0
	ホシハジロ(2)	<i>Aythya ferina</i>	2	0
	キンクロハジロ(1)	<i>Aythya fuligula</i>	5	0
カイツブリ目	カイツブリ(1)	<i>Tachybaptus ruficollis</i>	1	0
	カンムリカイツブリ(1)	<i>Podiceps cristatus</i>	2	0
ハト目	ハト類(-)		9	0
アビ目	アビ(-)	<i>Gavia stellata</i>	1	0
	シロエリオオハム(-)	<i>Gavia pacifica</i>	1	0
ミズナギドリ目	オオミズナギドリ(-)	<i>Calonectris leucomelas</i>	5	0
ツル目	マナヅル(1)	<i>Grus vipio</i>	2	0
	アカエリヒレアシシギ(-)	<i>Phalaropus lobatus</i>	7	0
チドリ目	シギ類(-)		3	0
	ユリカモメ(1)	<i>Larus ridibundus</i>	1	0
	オオワシ(2)	<i>Haliaeetus pelagicus</i>	3	0
タカ目	ハイタカ(3)	<i>Accipiter nisus</i>	1	0
	オオタカ(1)	<i>Accipiter gentilis</i>	11	0
	サシバ(3)	<i>Butastur indicus</i>	1	0
ハヤブサ目	ハヤブサ(1)	<i>Falco peregrinus</i>	8	0
スズメ目	ハシボソガラス(-)	<i>Corvus corone</i>	12	0
	ハシブトガラス(-)	<i>Corvus macrorhynchos</i>	31	0
	カラス類(-)		10	0
	ヒガラ(-)	<i>Periparus ater</i>	2	0
	ヒヨドリ(-)	<i>Hypsipetes amaurotis</i>	18	0
	ムクドリ(-)	<i>Spodiopsar cineraceus</i>	20	0
	スズメ(-)	<i>Passer montanus</i>	112	0
	セグロセキレイ(-)	<i>Motacilla grandis</i>	3	0
	アトリ(-)	<i>Fringilla montifringilla</i>	6	0
	カワラヒワ(-)	<i>Chloris sinica</i>	5	0
	イカル(-)	<i>Eophona personata</i>	7	0
	ホオジロ(-)	<i>Emberiza cioides</i>	1	0
その他	カワラバト(-)	<i>Columba livia</i>	5	0
	ソウシチョウ(-)	<i>Leiothrix lutea</i>	18	0
合計			459	0

※()内は検査優先種区分を示す