

千葉市 モデル事業報告会資料

千葉市保健福祉局健康部生活衛生課

モデル事業全体の概要

- 動物の愛護及び適正な飼養に関する普及啓発資料の作成及び効果的な配布方法を検討する。

どんな啓発資料？

- 市民が関心を持ち理解を深められるもの
- 啓発を行いたい対象者に合わせたもの
- 特に地域で問題となっている飼い主のいない猫対策に重点をおいたもの

内容・実施体制 (H28～29年度)

< 全体像 >

内容・実施体制

< 事前アンケート (28年度実施) >

- 啓発物作成前にアンケートを実施し、地域で問題となっていることや啓発が必要な内容の把握を行った。

[市、事業受託業者]

- 一般市民 160 / 600 (回答率：27%)
- 猫の餌やり人 62 / 100 (回答率：62%)

[市] ※平成27年度に本市でアンケートを実施

- 中学生とその保護者 3,994 / 5,716 (回答率：70%)

内容・実施体制

< 原案作成・配布 (28年度実施) >

- アンケートの実施結果等を反映して、啓発物の原案を作成し獣医師会やボランティアから意見聴取を行った。
[市、事業受託業者]
- 各対象者（一般市民、中学生）に合わせた啓発資料を作成し配布した。
[市、事業受託業者]

- (一般市民向け) 自治会回覧：約25,000枚
- (中学生向け) 市内中学1年生：約8,000枚

内容・実施体制

< 配布後アンケート (28-29年度実施) >

- 一部の中学校に異なる配布方法で配布し、配布後アンケートを実施し認知度を比較した。
[市、事業受託業者]

- 説明文あり 277 / 602 (回答率：46%)
- 説明文なし 318 / 842 (回答率：38%)

- 一般市民向け啓発物配布後アンケートを実施し認知度を調査した。
[市、事業受託業者]

- 一般市民 84 / 600 (回答率：14%)

内容・実施体制

< 改訂・配布（29年度実施） >

- アンケートの実施結果等を反映して、平成28年度作成した啓発物を修正し、配布する。[市、事業受託業者]
 - （一般市民向け）市内ペットショップ：約3,000枚
 - 市内動物病院：約2,000枚（H30年2月中を予定）
 - （中学生向け）市内中学1年生：約8,000枚
- 一般市民向け啓発物については、配布後アンケートを実施する。[市、事業受託業者]（H30年3月を予定）

成果及び評価

< 啓発物の配布方法について >

- 自治会回覧を依頼しても、回覧されていない・見ていないケースが確認された。
- 自治会回覧で啓発物を読んだと答えた市民は、啓発物の表裏で既読率に差はなく、両面を読んでいた。
- 中学生向け啓発物の認知度は、配布方法の違いによる大きな差は見られなかった。

成果及び評価

< 啓発物の内容について >

- 対象者によって関心のある内容は異なり、各対象者に合わせた内容の啓発物が必要であることが確認された。
 - 一般市民：身近な問題解決に関すること
 - 中学生：知識の向上に関すること
- 動物を飼っていない人や関心のない人にもわかるように作成する必要がある。
 - 「読んでわかるもの」→「見てわかるもの」
- 中学生は、興味をひくイラストや口語を使用するなどのハードルを低くすることが重要である。
- 中学生向け啓発物は、「親子」というキーワードを挿入することで、保護者に向けた啓発物としても配布出来るため、世帯への啓発が期待できる。

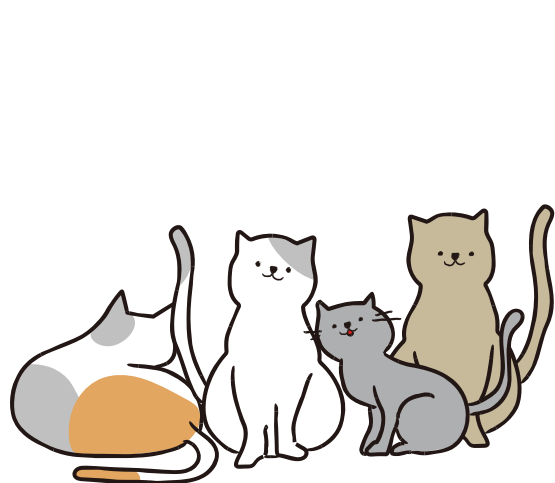
成果から明らかになった課題

- 啓発したい内容が多だけでなく、それぞれの立場から様々な意見が出るため、反映しようとする「見てわかるもの」ではなく「読んでわかるもの」になる。
- 不特定多数の市民の動物への関心や問題、啓発物の認知度などを把握する方法が少ない。
- ポスティングによるアンケートは不特定多数の市民を対象とすることが可能であるが、統計上有効となるデータの入手については相当数が必要となり、実施は難しく、費用対効果が悪い。
- アンケートは、依頼先に負担があるため、関係機関の協力が得にくい。

課題解決の方向性

- 一般市民向けの啓発物は、啓発内容ごとに作成、わかりやすいイラストを入れて「見てわかるもの」を作成する。
- 認知度の把握方法については、ポスティングによるアンケートのほかインターネット等の活用も検討する。
- 全戸配布になった市政だよりを活用した啓発を検討する。

① 飼い主のいない猫にまつわる問題について



野良猫が増えちゃった!



エサや糞尿が
放置されて
不衛生だ



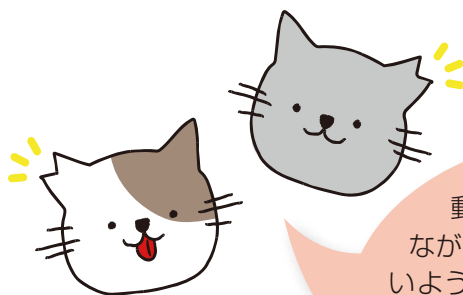
千葉県では、猫問題の解決を図る取組みとして
「地域猫」活動を推進しています。

エサやりを禁止したり、猫を否定することでは、根本的な問題の解決にはなりません。
飼い主のいない猫が地域にいることを受け入れ、基本ルールをもとに
自治会など地域のみなさんでどうしたら問題が解決できるか考えてみませんか?

飼い主のいない猫のうち、地域住民の理解と協力のもとに、これ以上増えないようにするため、不妊去勢手術を実施し、エサの管理や糞尿の始末など適正な管理を行っている猫を「地域猫」といいます。
「地域猫」活動は、猫を増やす活動ではなく、暮らしやすい地域社会をつくり、街をきれいにするための活動です。

地域猫活動の基本ルール

- ① 不妊去勢手術の実施
- ② 糞尿の掃除
- ③ エサの管理とエサ場の清掃
- ④ 地域の協力・理解を得るように努力する



動物が嫌いな人に配慮しながら、ご近所に迷惑がかからないように管理を行って、理解が得られるように活動しませんか?
また、不妊去勢手術をして、猫が増えないようにしましょう。

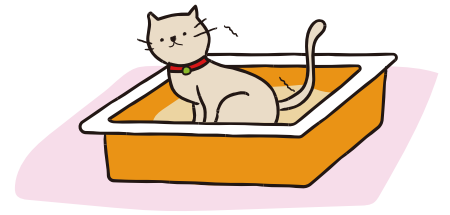
地域猫活動についてのご相談は、
千葉県動物保護指導センターへ
TEL 043-258-7817



猫に関する問題

人と動物が共に暮らすために

② ペットにまつわる 問題について



ペットの糞尿で困っています！

ペットの糞尿は、飼い主がきちんと処理してください。

自分の家の前や庭、遊びに行った公園に糞が放置されていたら？
犬を飼っているあなた、猫を飼っているあなたも嫌だと思いませんか？

- 排尿排便は、散歩前に自宅で済ませるしつけをしましょう。
- 犬を散歩するときは、糞を放置せず、持ち帰りましょう。
- 排尿した場合は、ペットボトルに入れた水を持参して洗い流すなど環境に配慮しましょう。
- 飼い猫は室内で飼養しましょう。



犬を放すことは条例で禁止されています！

犬は絶対に放さないでください。

飼い主にとってはおとなしい可愛い犬でも、こわいと思う人がいます。

- 散歩中もリードで確実に制御できるようにしましょう。



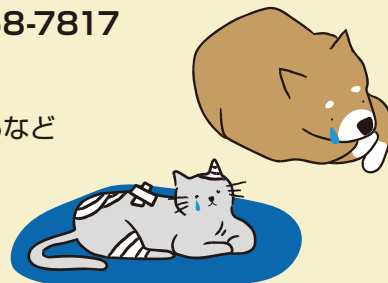
迷子の動物がたくさん保護されています！

ペットが居なくなったらすぐに動物保護指導センターや最寄りの警察署会計課に連絡を。

連絡先 千葉市動物保護指導センター TEL 043-258-7817

迷子になった動物は、飼い主を待っています。

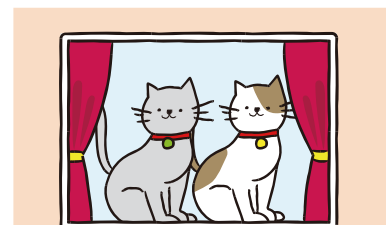
- 名札(犬なら鑑札・注射済票)の装着、マイクロチップを挿入するなど自身のペットであることがわかるようにしましょう。
- 犬は逃げ出さないよう注意しましょう。
- 飼い猫は室内で飼養し、不妊去勢手術をしましょう。



ペットが迷子になったら



発行：千葉市保健福祉局健康部生活衛生課
千葉市中央区千葉港2-1
電話：043-245-5215



①「飼い主のいない猫にまつわる問題について」は表面をご覧ください。

動物を
飼う前に

親子で考えよう!

①動物が飼えるおうちですか?転居や転勤の予定はありませんか?

②家族に動物に対するアレルギーを持っている人はいませんか?

③毎日ちゃんと世話ができますか?



④ペットの一生にどれくらい費用がかかるか知っていますか?

⑤犬や猫も人間と同じようにがんになったり、認知症や介護が必要になることがあることを知っていますか?

⑥動物をどこから入手しますか?



千葉市動物保護指導センターを知っていますか?

動物保護指導センターでは、捨てられたり、迷子になった犬や猫、けがをした動物を保護しています。

! 注目

動物保護指導センターでは、保護されたけど飼い主が見つからない動物をお譲りしています。動物を飼おうと思ったときにペットショップで購入することだけでなく、動物保護指導センターの動物を引き取り、飼うことを検討してみませんか?

詳しくは...

千葉市動物保護指導センター 稲毛区宮野木町445-1
TEL 043-258-7817



動物保護指導センター

※飼っている動物がいなくなったら、千葉市動物保護指導センターに連絡しましょう

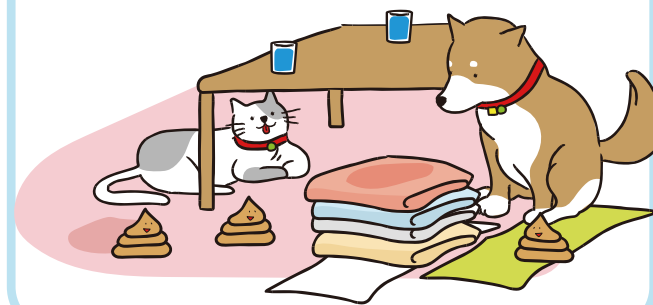
みんなで考えよう!

動物とともに暮らすために

動物はかわいいし、一緒にいたら楽しいよね。でも、動物がいると困ったことも起こるよね。こんなとき、きみはこんなこと思っていない?

ケース1 家のいろいろなところでうんこやおしっこをしちゃう

汚いなあ。
片付けるのはいやだな。



ケース2 運動不足?

運動させるのは、めんどくさいな。



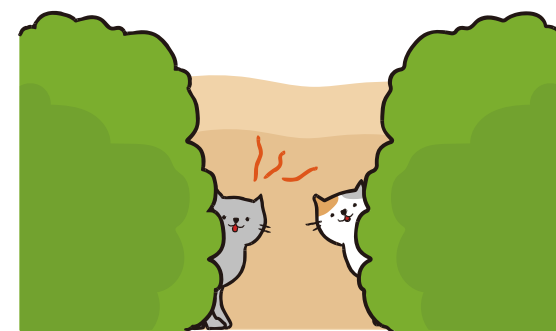
ケース3 人が来るとほえちゃう

うるさいなあ。



ケース4 そとで子猫が鳴いている

お腹すいているのかな。
なんとかしてあげたいな。



動物と暮らすためには、動物のことはもちろん、まわりの人のことも考えないといけないんだよ。どうしたらいいのかな?

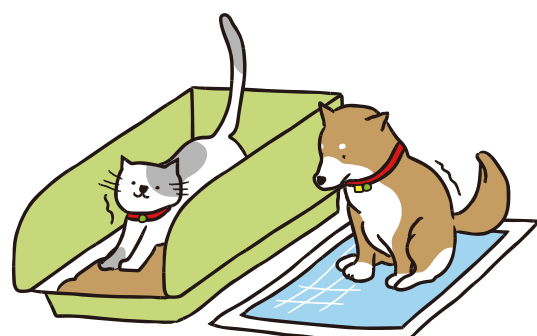
発行:千葉市保健福祉局健康部生活衛生課

ケース1 家のいろいろなところでうんこやおしっこをしちゃう

① そとでさせる



② 家の中の決まった場所でさせる



どうする?

【解説】きちんとしつけをすれば、決まった場所でトイレが出来るようになるよ。

犬も猫もトイレを置いて、まずは、家の中でトイレをさせるようにしましょう。

もし、①のようにそとでしたうんこを片付けず、きみの家の前や庭、道路、公園にうんこが放置されていたら、どう思う？

散歩中にそとでうんこをした場合は、うんこは自宅に持ち帰り、もえるごみとして捨て、おしっこは、ペットボトルに入れた水で洗い流すなどまわりの環境に気をつかおう。

そとに出さず家の中で飼おう。

ケース3 人が来るとほえちゃう

① 「うるさい」と怒る



② 怒らず、ほかに注意を向ける



どうする?

【解説】きみは①のように「うるさい!」と怒っていない？

怒ると、犬の不安を大きくしたり、「ほえること」と「怒られること」が結びつかず、ほえるのをやめないよ。そればかりかもっとほえるようになることがあるよ。

犬の鳴き声は、ご近所の迷惑になる場合があるから、ふだんから音や人に慣れさせておこうね。

犬がほえそうなときは、おいしいおやつをまいたり、犬が見ていないところで音をさせたりしてほかに注意を向けて気をそらしてみよう。犬がほえるのをやめたらほめてあげようね。

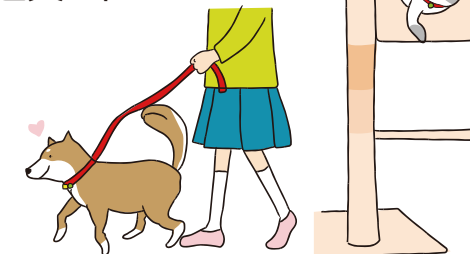
ケース2 運動不足?

① 公園に行って、自由に遊ばせる 家から自由にそとに出してあげる



どうする?

② リードをつけて、一緒に散歩や運動をする 部屋に高さのある遊具を置いてあげる



【解説】必要な運動をさせてあげることが、飼い主の責任だよ。

でも、①のようにそとで自由にさせると、ほかの人の迷惑になるよ。

誰もいない公園であっても、リードをはずして自由に遊ばせてはいけないよ。かならずリードをつけて、きみが犬をコントロールしよう。

そとに出す事は禁止されていないけど、猫のうんこなどで困っている人がたくさんいるから、家の中で飼おうね。上下に移動できる空間があれば、家の中でも必要な運動をすることができるよ。

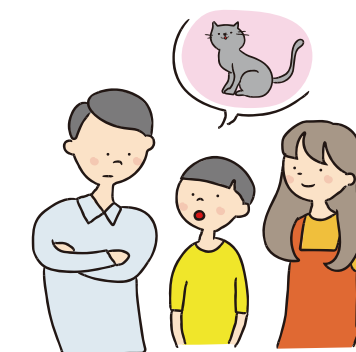
ケース4 そとで子猫が鳴いている

① こっそりエサをあげる



どうする?

② 少し様子を見て、おとうさん、おかあさんに相談する



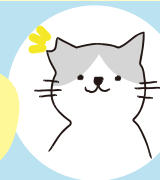
【解説】かわいそうだからと、①のようにエサだけあげていると、子猫が大きくなったときにまた子猫を産んでしまい、不幸な猫が増えてしまうよ。また、きみがエサをあげている猫が、ほかの人の家に入ってうんこをして迷惑になるよ。

子猫が元気な場合は、近くに親猫がいることもあるから、少し様子を見て、おとうさんやおかあさんに相談しよう。

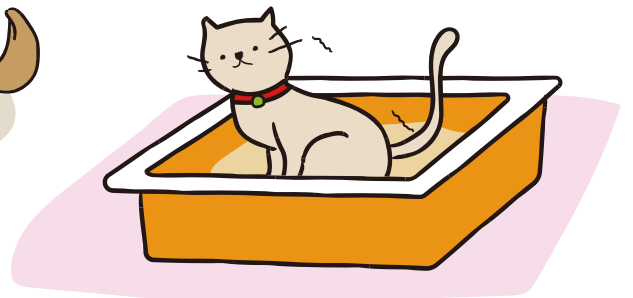
地域猫(ちいきねこ)って知ってる?

そとにいて、飼い主がいる猫ではないけど、地域の人の子猫が生まれないように手術をし、エサやふん尿の始末などルールを守って世話をしている猫で、耳カットが目印だよ。不幸な猫を増やさず、暮らしやすい街を目指していく取り組みだよ。

きみの家の近くにもいるかも?



ペットにまつわる問題について



ペットの糞尿で困っています！

ペットの糞尿は、飼い主がきちんと処理してください。

自分の家の前や庭、遊びに行った公園に糞が放置されていたら？
犬や猫を飼っているあなたも嫌だと思いませんか？

- 排尿排便は、散歩前にできるだけ自宅で済ませるしつけをしましょう。
- 犬を散歩するときは、糞を放置せず、あらかじめ用意した袋で持ち帰りましょう。
- 排尿した場合は、持参したペットボトルの水で洗い流すなど環境に配慮しましょう。
- 飼い猫は室内で飼養しましょう。



ペットの鳴き声で困っています！

その動物の習性や問題行動の理由・原因について情報収集に努め、適切なしつけ等を行いましょ。

人によって生活パターンや音に対する感じ方は様々です。
飼い主には気にならない鳴き声でも、迷惑になっている場合があります。

- しつけ方教室に参加するなど、獣医師や訓練士などの専門家に相談しましょう。

犬を放すことは条例で禁止されています！

犬は絶対に放さないでください。

飼い主にとってはおとなしい犬でも、こわいと思う人や、動物アレルギーを持っている人がいます。

- 散歩中もリードで確実に制御できるようにしましょ。



迷子の動物がたくさん保護されています！

ペットが居なくなったらすぐに動物保護指導センターや最寄りの警察署会計課に連絡を。

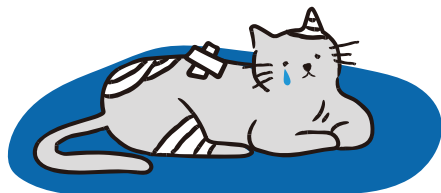
連絡先 千葉市動物保護指導センター TEL 043-258-7817



迷子になった動物は、飼い主を待っています。

- 名札(犬なら鑑札・注射済票)の装着、マイクロチップを挿入するなど自身のペットであることがわかるようにしましょう。
- 犬を逃がさないよう注意しましょう。
- 飼い猫は室内で飼養し、不妊去勢手術をしましょう。

ペットが迷子になったら



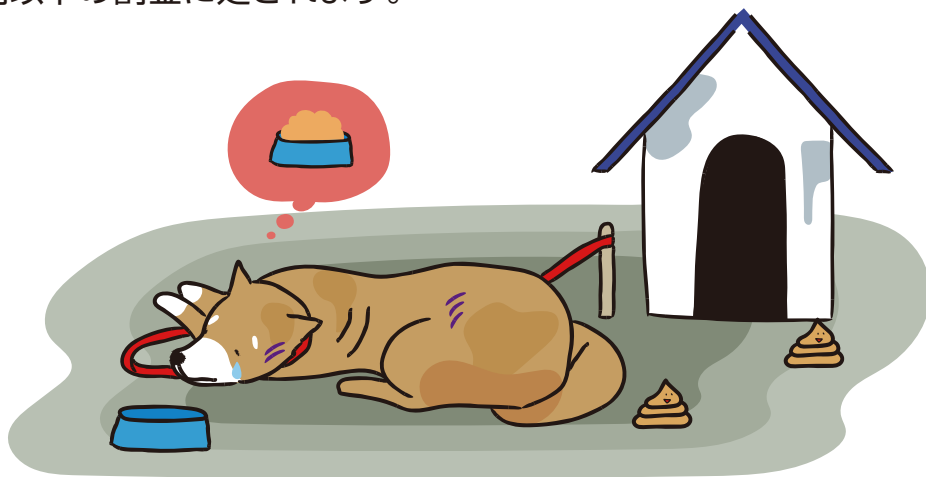
動物の遺棄・虐待は犯罪です！

愛護動物を遺棄したり虐待してはいけません。

- 100万円以下の罰金に処されます。
- 「虐待」には、必要な世話を怠ることや、怪我や疾病の治療を放置するなど、いわゆるネグレクトと呼ばれる行為も含まれます。

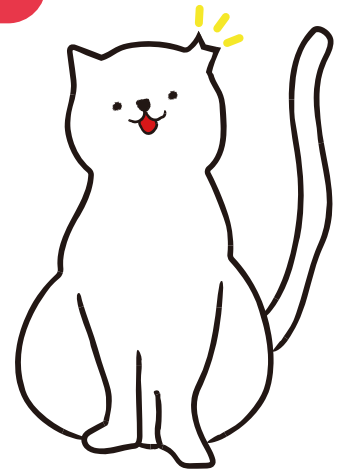
愛護動物を殺したり傷つけたりしてはいけません。

- 2年以下の懲役または200万円以下の罰金に処されます。



①不妊去勢手術の実施

- 手術をした猫には、耳先カットなどを行い、手術済みであることをわかるようにします。



②糞尿の掃除

- エサ場やその周辺を巡回し、必ず毎日排泄物の回収と掃除をします。

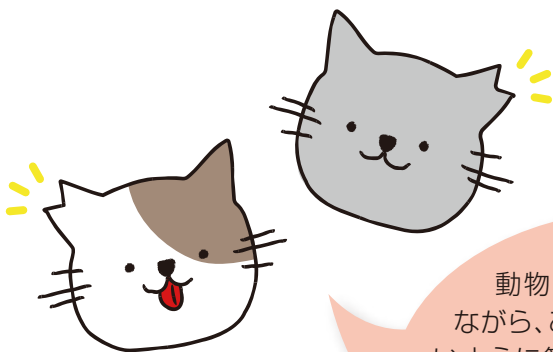
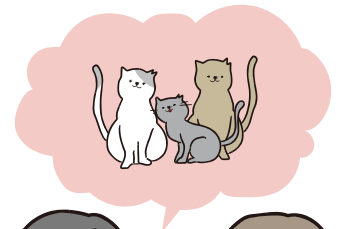
③エサの管理とエサ場の清掃

- エサの時間を決め、猫が食べきれぬ量を与えます。
- カラスや害虫を寄せつけないように容器は必ず回収し、常にエサ場を清潔にします。



④地域の協力・理解を得るように努力する

- 活動内容や不妊去勢手術の実施状況(頭数など)を、近隣の方にお話ししたり、活動実績を町内会(自治会)で回覧します。



動物が嫌いな人に配慮しながら、ご近所に迷惑がかけられないように管理を行って、理解が得られるように活動しませんか？
また、不妊去勢手術をして、猫が増えないようにしましょう。



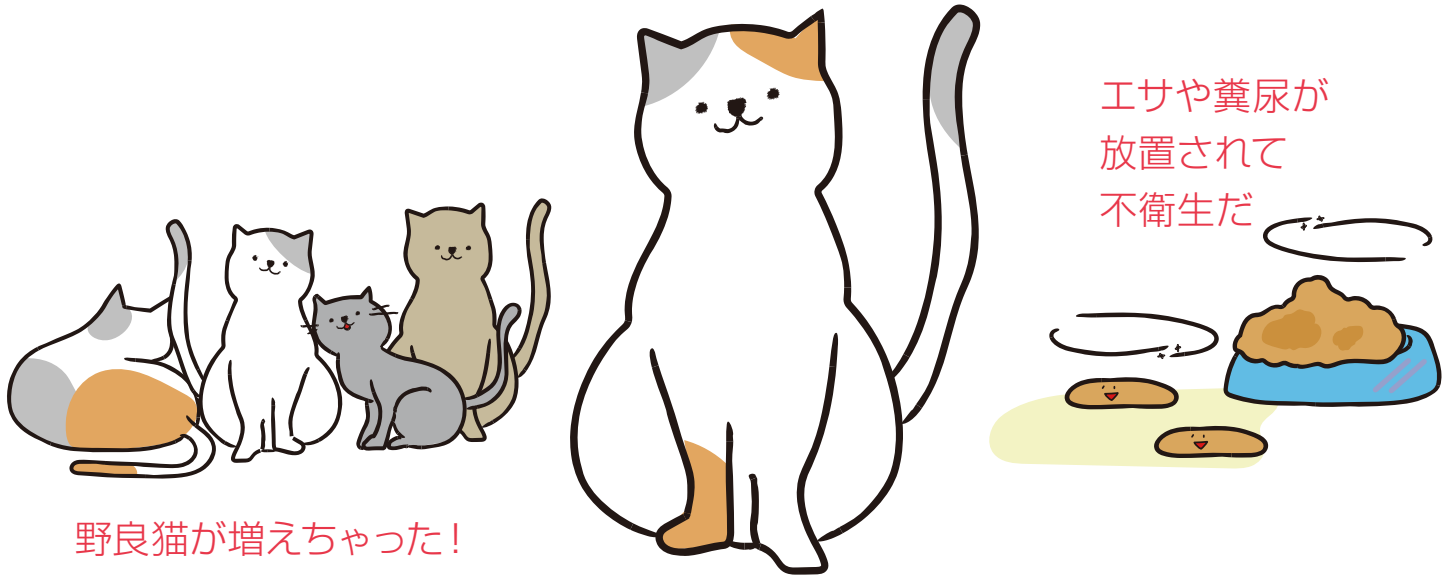
本リーフレットのアンケートにご協力をお願いします！

地域猫活動についてのご相談は、
千葉市動物保護指導センターへ
TEL 043-258-7817



猫に関する問題

飼い主のいない猫にまつわる問題について



千葉市では、猫問題の解決を図る取組みとして「地域猫」活動を推進しています。

エサやりを禁止したり、猫の存在を否定することでは、
問題の根本的な解決にはなりません。

飼い主のいない猫が地域にいることを受け入れ、基本ルールをもとに
自治会など地域のみなさんでどうしたら問題が解決できるか考えてみませんか？

飼い主のいない猫のうち、地域住民に理解され、これ以上増えないように不妊去勢手術をし、適正に管理されている猫を「地域猫」といいます。

「地域猫」活動は、猫を増やす活動ではなく、暮らしやすい地域社会をつくり、街をきれいにするための活動です。

動物を
飼う前に

親子で考えよう!

①動物が飼えるおうちですか?転居や転勤の予定はありませんか?

②家族に動物に対するアレルギーを持っている人はいませんか?

③毎日ちゃんと世話ができますか?



④ペットの一生にどれくらい費用がかかるか知っていますか?

⑤犬や猫も人間と同じようにがんになったり、認知症や介護が必要になることがあることを知っていますか?

⑥動物をどこから入手しますか?



千葉市動物保護指導センターを知っていますか?

動物保護指導センターでは、捨てられたり、迷子になった犬や猫、けがをした動物を保護しています。

! 注目

動物保護指導センターでは、保護されたけど飼い主が見つからない動物をお譲りしています。動物を飼おうと思ったときにペットショップで購入することだけでなく、動物保護指導センターの動物を引き取り、飼うことを検討してみませんか?

詳しくは...

千葉市動物保護指導センター 稲毛区宮野木町445-1
TEL 043-258-7817



動物保護指導センター

※飼っている動物がいなくなったら、千葉市動物保護指導センターに連絡しましょう

みんなで考えよう!

動物とともに暮らすために

動物はかわいいし、一緒にいたら楽しいよね。でも、動物がいると困ったことも起こるよね。こんなとき、きみはこんなこと思っていない?

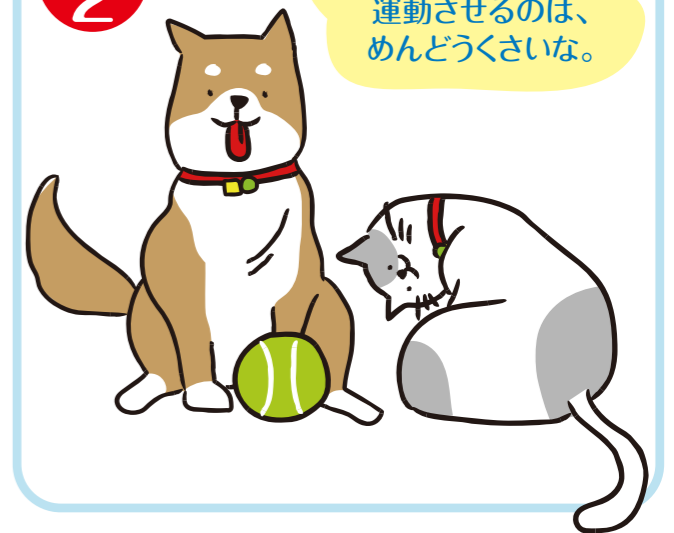
ケース1 家のいろいろなところで
うんこやおしっこをしちゃう

汚いなあ。
片付けるのはいやだな。



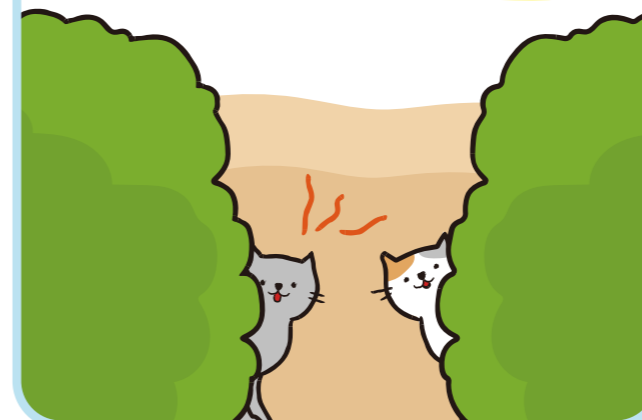
ケース2 運動不足?

運動させるのは、
めんどくさいな。



ケース3 そとで子猫が鳴いている

お腹すいているのかな。
なんとかしてあげたいな。



ケース4 そとの猫にエサを
あげている人がいる

地域猫(ちいきねこ)だとこの人は言うけど、
子猫もたくさん生まれているみたい。

地域猫(ちいきねこ)
なの!

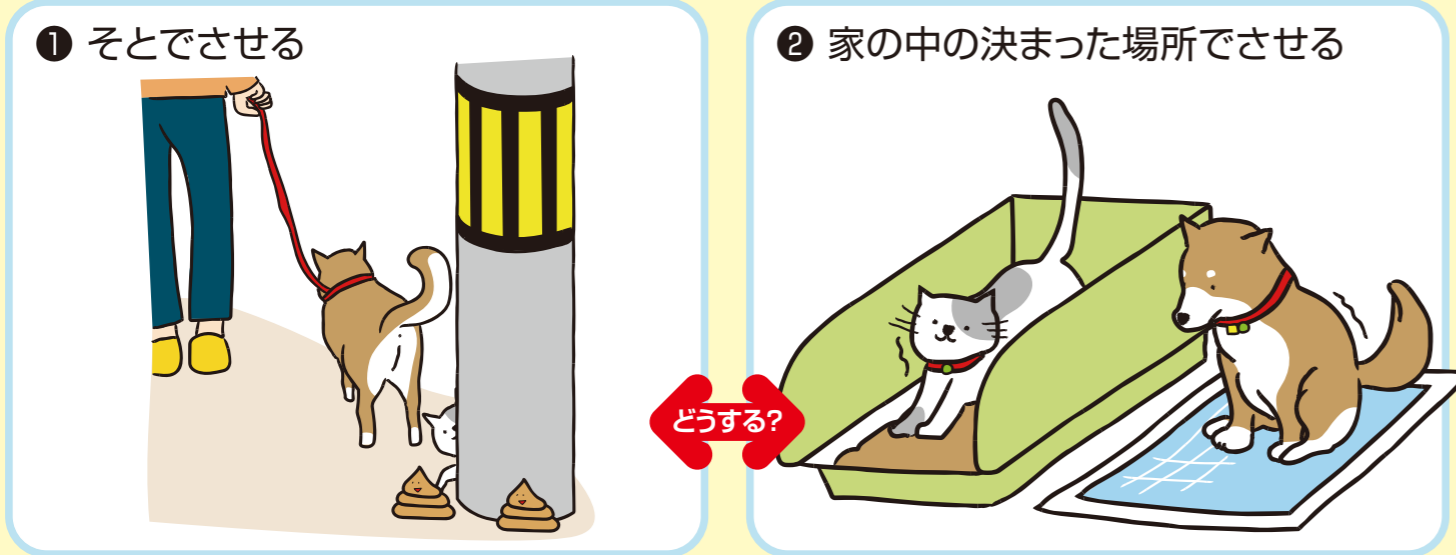


動物と暮らすためには、動物のことはもちろん、まわりの人のことも考えないといけないんだよ。どうしたらいいのかな?

発行:千葉市保健福祉局健康部生活衛生課

平成29年度作成

ケース1 家のいろいろなところでうんこやおしっこをしちゃう



【解説】きちんとしつけをすれば、決まった場所でトイレが出来るようになるよ。
 犬も猫もトイレを置いて、まずは、家の中でトイレをさせるようにしよう。
 もし、①のようにそとでしたうんこを片付けず、きみの家の前や庭、道路、公園にうんこが放置されていたら、どう思う？

- 散歩中にそとでうんこをした場合は、うんこは自宅に持ち帰り、もえるごみとして捨て、おしっこは、ペットボトルに入れた水で洗い流すなどまわりの環境に気をつかおう。
- そとに出さず家の中で飼おう。トイレは、きみの猫が好きな形のものや猫砂を選んで、いつも清潔に保とう。

ケース2 運動不足？



【解説】必要な運動をさせてあげることが、飼い主の責任だよ。
 でも、①のようにそとで自由にさせると、ほかの人の迷惑になるよ。

- 誰もいない公園であっても、リードをはずして自由に遊ばせることは禁止されているよ。かならずリードをつけて、きみが犬をコントロールしよう。
- そとに出す事は交通事故の危険が高いんだ。それに、猫のうんこなどで困っている人もたくさんいるから、家の中で飼おうね。上下に移動できる空間があれば、家の中でも必要な運動をすることができるよ。

ケース3 そとで子猫が鳴いている



【解説】かわいそうだからと、①のようにエサだけあげていると、子猫が大きくなったときにまた子猫を産んでしまい、不幸な猫が増えてしまうよ。また、きみがエサをあげている猫が、ほかの人の庭に入っとうんこをして迷惑になるよ。
 子猫が元気な場合は、近くに親猫がいることもあるから、少し様子を見て、おとうさんやおかあさんに相談しよう。

ケース4 そとの猫にエサをあげている人がいる きみがこの人ならどうする??



【解説】地域猫(ちいきねこ)って何だろう？
 そとにいて、飼い主がいる猫ではないけど、地域の人の子猫が生まれないように手術をし、エサやふん尿の始末などルールを守って世話をしている猫で、耳カットが目印だよ。不幸な猫を増やさず、暮らしやすい街を目指していく取り組みだよ。

きみの家の近くにもいるかも？



動物の適正飼養に関する 効果的な普及啓発方法の検討

川崎市健康福祉局保健所生活衛生課

普及啓発の対象者

それ以外の人々

- ・ 動物の飼い主
- ・ 被苦情者
- ・ 苦情者

開催日時・開催場所・開催内容に工夫を

市民公開講座の開催

H28
・ 中原区にて開催
「猫との幸せな暮らし方」
入交真巳先生

- ・ 麻生区にて開催
「ペットと災害」
平井潤子先生
- ・ 川崎区にて開催
「犬と楽しく暮らすために」
矢崎潤先生

H29 高津区にて開催
「シニア期を迎えた愛犬・愛猫との暮らし方」
矢崎潤先生

人がイベントのために出掛ける範囲を想定

地域猫活動セミナーの開催

動物愛護フェアかわさきの開催

イベント後のアンケート調査

H29市民公開講座

参加理由(複数回答可)

開催場所が近い	30
日曜日の開催	19
講師が有名	12
実際にシニア犬(猫)と触れ合っているから	58
今後、大規模なシニア期講座に入るから	30
その他	2

本セミナーを知った手段

市数より	45
市のホームページ	2
区役所で	5
動物病院で	16
家族や知人から	19
ポスターや講習会	11
その他	3

広報用グッズで欲しいもの

クリアファイル	24
マグネット	15
キーホルダー	12
ボールペン	21
バスタブ	34
ポケットティッシュ	8
ウォレットティッシュ	14
その他	9
不要	11

今後取り扱ってほしいテーマ(複数回答可)

ペットのケガ	19
ペットの成犬対策	35
人と動物の共生感醸成	14
ペットの栄養学	36
ペットのしつけ方	26
ペットの福祉	21
ペットとアウトドア	16
地域猫活動	11
その他	6

今までの取り組みにも工夫を

～適正飼養キャンペーン～
7区の駅前等にて、メッセージ入りのポケットティッシュを配布

一瞬で配布し終わりました。

町内会・自治会の回覧板を利用

町内会・自治会の回覧板を利用

動物チェックシート
犬を飼う方から犬を飼っていない方へ

猫を飼っている方
世話をしている方へ

人も動物も安心して暮らせるまちづくりにご協力を。

家での方へ
動物の遺棄や虐待は犯罪です。

動物の飼主の方へ
動物が困窮の事態にならないように、飼いましょう。
一頭飼った動物は最後まで!

地域からも愛されるワンちゃんに!

手に取るもの・使い続けるもの

～クリアファイルの作成～

終生飼養ってなあに?
「与えられた命は、その命が最後まで輝くまで、
でも、色々な理由で生半端でないことがあります。」

「自分で最後まで飼うために」
「自分も飼えなくなってもペットが最後まで輝いてもらえるように」
～飼う前も飼ってからも考えよう～

可愛い！
手に取ってくれやすい！

クリアファイルに、普及啓発資料等を
挟みこみ、窓口やイベント等で配布

使うことが広報につながる

～ペットの防災・エコバックの作成～

様々な場所で持ち歩いてもらう
ことにより、多くの市民に
「ペットの災害対策」
について普及啓発ができる

動物に関わる人の周囲の人へ普及啓発

～普及啓発資料の作成～ ペットとくらす「さ・し・す・せ・そ」

ペットとくらし
どちらがいい?

ペットとくらす「さ・し・す・せ・そ」

- いごまで飼う
- しつけは厳格が肝心
- すくなく相談
- せきにんをもてる飼育で
- そなえはしっかり

リーフレット

成果および評価

- 市民公開講座参加者数
76名 (H28/3回開催)、110名 (H29/1回開催)
- 地域猫活動セミナー参加者数
215名 (H28/2回開催)、69名 (H29/1回開催)
- ポケットティッシュの配布数：約3,000個
- 自治会リーフレット回覧数：43,779部
- クリアファイル：約5,500部
- ペットとくらす「さしすせそ」
〔配布数：約2,800部 (冊子) 約4,700部 (リーフレット)〕
〔主な配布先：セミナー等イベント、地域包括支援センター所長会議
民生委員会長会、ケアマネ連絡会、高齢者支援窓口等〕

成果および評価

普及啓発をする場所は、地域単位で
計画していくと、成果が見えやすい。

課題

普及啓発の成果がみえにくい。

課題解決の方向性

- 地域での課題ととらえ、地域包括ケアシステムの概念を取り入れる。
- より効果的な普及啓発先を事前調査する。

今後の取り組み

普及啓発の対象に対して、意見の聴取やアンケート調査を実施する。

適正飼養(普及啓発)の推進

長野市保健所食品生活衛生課動物愛護センター
関口 徳之

実施したモデル事業の概要

- 1 犬の適正飼養リーフレットの作成・全戸配布(H27)**
 - 犬の適正飼養の普及啓発資料リーフレットの作成と全戸配布
- 2 犬・猫飼育希望者向け動画制作(H27、H29)**
 - 当市HPへアップロード及び譲渡会参加者等への放映
- 3 著名人による講演会の開催(H27)**
 - 林家たい平氏の講演と犬・猫の適正飼養講演の開催
- 4 犬・猫飼育希望者・飼育を開始する者向けのリーフレットの作成・配布(H27)**
 - ペットショップ・当市譲渡会等で来訪者に配布

1-① 犬の適正飼養リーフレットの全戸配布

(1) 内容

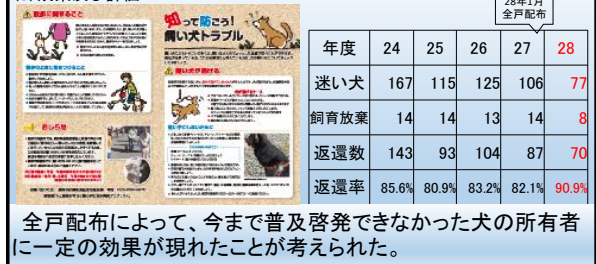
犬の適正飼養について(逸走、飼育放棄、咬傷事故、散歩時のふん尿等の防止)記載したリーフレットを長野市全戸に配布

(2) 実施体制

センター	広報広聴課	株オーエムシー (環境省委託事業者)	市報印刷 事業者	住民自治 協議会
<ul style="list-style-type: none"> 原案作成 関係者への協力依頼 	<ul style="list-style-type: none"> 市報印刷業者へのリーフレット折込み依頼 当市HPアップロード 	<ul style="list-style-type: none"> 原案からのリーフレット作成 	<ul style="list-style-type: none"> リーフレットの折込み 	<ul style="list-style-type: none"> 全世帯へのリーフレットを折込んだ市報の配布

1-② 犬の適正飼養リーフレットの全戸配布

(3) 成果及び評価



1-③ 犬の適正飼養リーフレットの全戸配布

(4) 成果から明らかになった課題

大規模な普及啓発は予算上実施困難 → 周知徹底、普及啓発の効率化が必要

(5) 課題解決の方向性

マスメディアを介した情報発信と効果的な普及啓発

- マスメディアにとって価値のある普及啓発物の作成・普及啓発方法の工夫
 - 「新しい」「質が高い」等の普及啓発物の作成
 - 敬老の日に高齢動物の表彰式を開催し、終生飼養の普及啓発をする等
- 犬の飼い主が利用する場所での普及啓発物の掲示
 - ペットショップ、動物病院、フード販売店、ドッグラン等
- 多くの市民が利用し、足を止めやすい場所での普及啓発
 - スーパー、コンビニエンスストア、飲食店、公園等

2-① 犬・猫飼育希望者向け動画制作

(1) 内容

飼育する上で必要な事項を講師が実演などを交えながら、Q&Aで展開するインタビュー形式の動画。

○「犬をこれから飼う人のために」(講師: 入交 真実 様、西川 文二 様)

→ 飼育費用、近所への配慮、しつけ、動物病院の必要性、狂犬病予防法など

○「猫をこれから飼う人のために」(講師: 加隈 良枝 様)

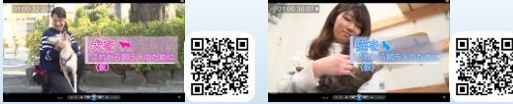
→ 不妊手術、去勢手術の必要性、屋内飼育の必要性、飼育費用など

(2) 実施体制

センター	広報広聴課	株オーエムシー (環境省委託事業者)	出演講師
<ul style="list-style-type: none"> 質問等シナリオ原案作成 関係者への協力依頼 	<ul style="list-style-type: none"> 当市HPアップロード 	<ul style="list-style-type: none"> 撮影業者の選定 講師への出演依頼 	<ul style="list-style-type: none"> センターとの動画内容の調整

2-② 犬・猫飼育希望者向け動画制作

(3) 成果及び評価



飼育希望者等に放映し、犬・猫を飼育する上で伝えたい事項を差異なく周知することができるようになった。

(4) 成果から明らかになった課題

犬・猫の飼育希望者及び飼育を始める者がインターネット上にアップロードしていることが認知されにくい。

(5) 課題解決の方向性

動画のQRコード等を記載したポスター等をペットショップに掲示依頼する。

3-① 著名人による講演会の開催

(1) 内容

犬・猫の飼育方法が変化していることを鑑み、シニア世代を対象に林家たい平氏(落語家)と山崎千佳氏(JAHA認定家庭犬しつけインストラクター)を講師として、適正飼養講演会を平成28年2月22日に開催した。

(2) 実施体制

センター	ボランティア団体	広報広聴課	長野県獣医師会	株オーエムシー(環境省委託事業者)	出演講師
<ul style="list-style-type: none"> 出演依頼・調整 聴講者参集 アンケート作成 関係者への協力依頼 	<ul style="list-style-type: none"> 共催運営 講師の対応 	<ul style="list-style-type: none"> イベント周知 	<ul style="list-style-type: none"> 共催運営 講師の対応 	<ul style="list-style-type: none"> 講演会運営 講師出演依頼 アンケート集計 	<ul style="list-style-type: none"> 講演内容の調整

3-② 著名人による講演会の開催

(3) 成果及び評価

227人の聴講者のうち、50歳以上が約84%を占めた。また、猫の屋内飼育など以前と異なる飼育方法について、約80%が納得できると回答した。

→シニア世代に対し適正飼養を普及啓発できた。

☆シニア世代はペットを飼育すべき回答: 約70%

(4) 成果から明らかになった課題

高齢者はペットを飼育すべきではない風潮があるが、ペットを飼育したい意向がある。

(5) 課題解決の方向性

- 飼育することが困難になった時の対策の普及啓発と譲渡支援の充実化→所有者の世代問わず
- 猫の屋内飼育などの適正飼養の普及啓発

4-① ペットショップ等でのリーフレット・パンフレットの配布・説明

(1) 内容

飼育希望者向けの「チェックリスト」及び飼育し始めた者向けの「飼育管理手帳」を作成し、当市犬猫譲渡会やペットショップ等で配布。

(2) 実施体制

センター	広報広聴課	株オーエムシー	ペットショップ
<ul style="list-style-type: none"> リーフレット・パンフレットの原案作成 関係者への協力依頼 犬・猫見学者・譲受け希望者への配布と説明依頼 	<ul style="list-style-type: none"> 当市HPアップロード 	<ul style="list-style-type: none"> 原案からリーフレット・パンフレット作成 	<ul style="list-style-type: none"> 来店者・購入者への配布と説明

4-② ペットショップ等でのリーフレット・パンフレットの配布・説明

(3) 成果及び評価

チェックリスト: 飼育費用や幼齢動物がいずれは老いることなど、飼育開始時には盲点になりがちな事項について普及啓発した。

飼育管理手帳: センターでの飼育管理記録を記入し、譲渡時に渡すことができるようになった。



4-③ ペットショップ等でのリーフレット・パンフレットの配布・説明

【成果から明らかになった課題】

資料配布したペットショップ従事者は販売したペットが終生にわたり、適正飼養されることを望んでいたが、実際に来店者にこれら資料を配布、説明するかは不明

【課題解決の方向性】 協力関係の構築

動物取扱責任者だけでなく、販売業従事者向け講座の開催や監視時に従事者に情報提供するなどにより、従事者からの消費者(飼育者)教育ができるようになれば、より一層、適正飼養の普及啓発が図ることが可能。





飼い主になるための準備はできていますか？



ペットを飼うことは、誰にでもできることではありません。「ペットはあなたの求めに応じて生きる」のではなく、「あなたがペットと生活したい」という思いに、ペットが応えてくれるのです。あなたは本当に飼えますか。

毎年これだけの飼育費用がかかります

〈参考〉1年間にかけた費用(一頭あたり)

	犬	猫
病気やケガの治療費	80,912円	49,875円
フード・おやつ	47,983円	38,936円
しつけ・トレーニング料	40,614円	—
シャンプー・カット・トリミング料	42,740円	8,294円
ペット保険料	38,052円	29,067円
ワクチン・健康診断等の予防費	28,311円	12,902円
ペットホテル・ペットシッター	27,139円	15,624円
日用品	19,716円	17,200円
洋服	13,603円	4,321円
ドッグランなど遊べる施設	7,407円	—
首輪・リード	7,061円	2,612円
防災用品	5,613円	5,964円
合計(円)	359,151円	184,795円

2015年1月 アニコム損害保険株式会社調べ

言葉が通じないペットのしつけは大変です

しつけの勉強としつけをする時間はありますか？



毎日世話をしないと いけません

(餌やり、散歩、トイレなど)

毎日、散歩やフードを与えるなどの世話が
ができますか？



近隣への配慮も必要です

近隣にふん尿や鳴き声
で迷惑をかけないように
飼うことができますか？



子犬・子猫でも…歳をとります

夜鳴きをしたり、オムツが必要になったり…
10年以上あとに介護などの世話はできますか？



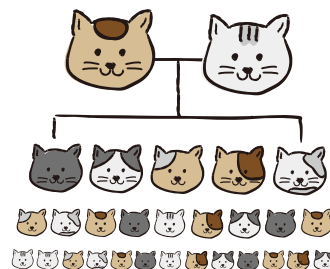
将来のことを 考えなければ いけません

あなたの代わりに
ペットの世話をしてく
れる人はいますか？



猫はどんどん増えます

飼おうと思っている
猫、エサを与えよう
と思っている猫…
不妊・去勢手術がで
きますか？



ペットを飼えるか、チェックしてみましょう！

☑ チェックリスト

ペットの命を預かる責任

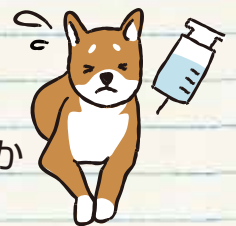
基本的なこと

- 同居する全員の賛成が得られていますか
- 動物アレルギーの人はいませんか
- ペットが飼えるお家に住んでいますか
- 飼いたいペットの品種による特性(運動量、飼育環境など)や性格を理解していますか
- あなたの期待どおりにならなくても、愛情をもって**最期まで**飼うことができますか



費用

- 毎日のフード代、ペット用品(トイレシート、猫砂)、トリミング、医療費(ワクチン、フィラリア予防、病気やけがの治療)などの費用を負担できますか



飼い方

- ペットと遊んだり、しつけをする時間はとれますか
- 毎日欠かさずフードを与え、飼育場所の清掃ができますか
- 定期的に健康診断を受けさせることができますか
- 健康上の問題が生じた場合、病院へ連れて行くことができますか



不妊・去勢手術

- 不妊・去勢手術を受けさせますか

将来のこと・老後のケア

- 引越しやご自身の病気など、将来のことを想定していますか
 - ▶ 代わりにペットの世話をしてくれる人はいますか
- ペットを飼いたいのがお子さんの場合、将来、お子さんが受験や部活で忙しくなっても、ペットの世話ができますか
- ペットも高齢になると介護が必要です。オムツや食事の介助などの面倒がみられますか



社会に対する責任

- 鳴き声などで近隣に迷惑をかけませんか
- 散歩中にふん尿をした場合、きれいに片付けますか
- 猫は外に出さないで飼えますか
- 「ペットの命を預かる責任」と「社会に対する責任」を果たせますか**
 - ▶ **不安がある場合、飼わないこともペットへの思いやりです**



⚠ 散歩に関すること



飼い犬のふんを拾わない飼い主さんも、犬のふんを踏めば不快だと思います。また、犬が苦手な人は、放し飼いの犬が寄ってくることで、野生のクマやイノシシが襲ってくることに変わらぬ恐怖を感じる場合があります。このような不快な思いや恐怖を与えないために、散歩のマナーを守りましょう。

- × 散歩中にしたふん尿の処理をしない、ふんを自宅以外で処分する。
- × 公共の場所で飼い犬を放す。

散歩のときに気をつけること

- 散歩前に自宅敷地内をしばらく歩かせ、ふん尿を済ませてから、散歩に行きましょう。
- 散歩時にふん尿をした場合はきれいに片付け、水で洗い流しましょう。
- 他人の敷地や畑などでふん尿をさせることは絶対にしないでください。
- 犬のふんは必ず自宅に持ち帰り、可燃ごみとして廃棄してください。
- 公共の場所では、決してノーリードにしないでください。
- 伸縮できる散歩用リードや長いリードは歩道など人が通る場所では短くして、突発的な事故が起きないように管理してください。



📢 おしらせ

- ▶ 長野市保健所では、長野県動物愛護会と共催で毎月1回土曜日に「愛犬の正しい飼い方しつけ方教室」を開催しています。ワンちゃんと社会生活を過ごしやすいするため、この教室では飼い犬のしつけ方をお伝えしています。参加を希望される方は事前にお申し込みください。
- ▶ 長野市保健所では、飼い主のいない犬と猫の譲渡を行っています。興味のある方はご連絡ください。

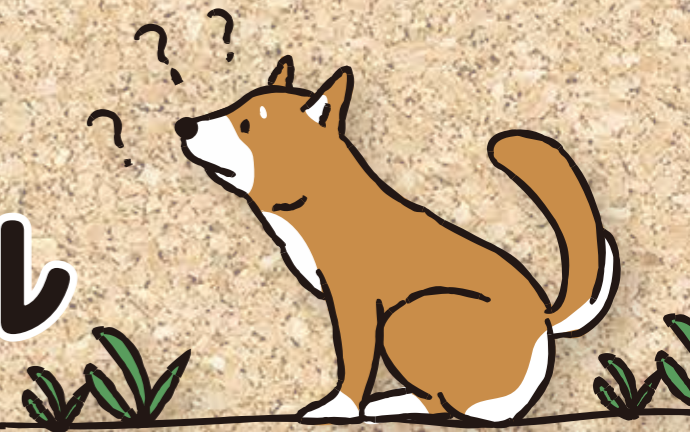
犬と猫の譲渡：平日 午前8時30分から午後5時15分
休日譲渡会：毎月1回、土曜日 午後1時から午後3時
(開催日はお問い合わせください)



お問い合わせ先 長野市保健所食品生活衛生課 電話：026-226-9970

環境省「人と動物が幸せに暮らす社会の実現プロジェクト」

知って防ごう！ 飼い犬トラブル



飼い犬によるトラブルの多くは、飼い主さんのちょっとした注意で防ぐことができます。現在犬を飼っている方、これから飼おうと考えている方は、犬の飼い方についてチェックしてみましょう。

⚠ 飼い犬が逃げる

保健所で保護する迷い犬は、**初めて逃げた犬**がほとんどです。犬が逃げ出すと、交通事故や咬みつき事故など、人も犬もケガをする危険があります。



犬が逃げるケース

- 犬をつないでいるワイヤーがねじ切れる。チェーンが錆びて切れる。
- 首輪やハーネスが抜けたり、こわれたりする。
※雷や花火などの大きな音に興奮して、逃げ出すことがよくあります
- 庭で放しているときにフェンスを越えて外に出てしまう。
※フェンスに横格子があるとのぼってしまうことがあります
- ドアを開けたときに外に出てしまう。
- 猟の最中に飼い主とはぐれてしまう。

迷い子にしないために

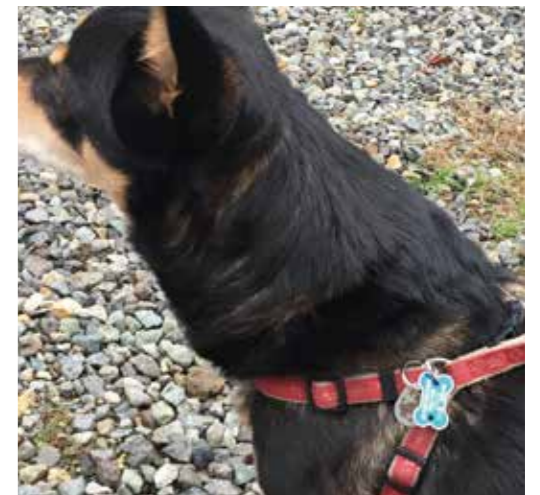
- 犬をつなぐ首輪やハーネス、チェーン、ワイヤーなどの器具は、犬の大きさや力の強さに合ったものを使い、散歩前の点検を習慣にしましょう。

こわれやすいのはここ！

首輪・ハーネス ▶ バックル
チェーン・リード ▶ 首輪にひっかけるフック
ワイヤー ▶ 途中が磨耗してねじ切れる

- 首輪のゆとりは、首との間に指が1本入るくらいが適正です。
- 自宅の庭で犬を放すときは、犬の体格や体力に応じたフェンスを設けましょう。
- 室内犬が玄関から出ようとする場合は、柵を設けて飛び出しを防ぎましょう。
- 万が一逃げたときに備えて、鑑札、注射済票、迷子札(連絡先等を記入した札、マイクロチップ)を首輪などに付けておきましょう。

★ 飼い犬がいなくなったら、長野市保健所(026-226-9970)へご連絡ください。



注射済票と鑑札を装着した犬

⚠ 人を咬む



犬が人を咬むと、相手にケガを負わせ、怖い思いをさせてしまうだけでなく、民事、刑事上の問題になることもあります。

人を咬んでしまったケース

- 庭で犬をつないでいるチェーンが長く、訪問者を咬んだ。
- 玄関から飛び出して、訪問者を咬んだ。
- 家から逃げ出して興奮しているときに、保護しようとした人を咬んだ。
- 狭い道を散歩中に、すれ違おうとした歩行者を咬んだ。
- 犬好きの人や子どもが触れようとしたところを咬んだ。
- 犬同士のケンカの仲裁に入った人を咬んだ。

咬まないようにするために

- 訪問者が通る場所に届かないようにつなぎましょう。
- 散歩のときは、他の歩行者や散歩している犬に十分配慮し、リードを短くしましょう。
- 咬み癖のある犬の場合は、犬に近づこうとしている人に注意を促しましょう。
- 子犬の頃から攻撃的にならないようにしつけをしましょう。
 - × 無理に仰向けにして押さえつける→咬んで抵抗することもあり、嫌なことがあると咬むようになります
 - × 飼い主の意思に従わないときに叩く
 - × 甘咬みを許してしまう

もし、犬が人を咬んでしまったら、飼い主は保健所へ届け出てください。



飼い犬の登録と狂犬病予防注射の実施は飼い主の義務です！



狂犬病は、人が犬や野生動物に咬まれることで感染し、発症するとほぼ100%死亡するウイルス感染症です。世界のほとんどの地域で発生しており、死者は毎年約5万人といわれています。狂犬病予防法では、室内犬、小型犬を問わず、飼い犬全てに登録と狂犬病予防注射の実施を義務付けており、犬の飼い主がこれらの義務を果たすことによって、国内では1957年を最後に発生を撲滅した経緯があります。

しかし、流通が盛んな現在では、流行国からのコンテナ等に狂犬病に感染した動物が入りこんで国内に進入し、狂犬病が発生することも考えられます。狂犬病が再び流行することがないよう、飼い主のみなさんは**犬の登録と狂犬病予防注射を必ず実施**してください。

罰則 飼い犬の登録と狂犬病予防注射をしていない場合、各々20万円以下の罰金に処せられることがあります。

⚠ 飼えなくなる



犬を飼い始めることも、飼っている犬を手放すことも、全て飼い主しだいで、犬には選択の余地がありません。これから犬を飼おうと思っている人は、その犬を最期まで飼育できるか検討してください。

また、既に犬を飼っている人は、次のような問題が起きた場合にも、飼育を継続できるように備えましょう。

犬を手放すことになったケース

- 飼っている人が病気になった、亡くなった。
- 経済的に困窮し、フードや動物病院にお金が支払えない。
- 散歩などの世話をする時間がない。
- 攻撃的で手に負えない。
- 鳴き声がひどくなった。
- 引越し先で犬が飼えない。
- 重度の病気が辛そうで見えられない。

犬の命に責任を持つために

- 飼う前に犬の世話が十分できるか考え、不安がある場合は飼うことをやめましょう。
※飼う犬が年をとると、手間や費用がかかるようになることが多いです。
- 飼う前に犬種ごとの性格や必要な運動量などを理解し、自分のライフスタイルにあった犬を飼いましょう。
- 体格や犬種により差異はありますが、年間で約30万円の費用がかかるといわれています。ペット保険の加入も検討してください。
- かかりつけの動物病院をもち、不妊・去勢手術の実施やフィラリア予防など、飼い犬が病気にならないようにしましょう。
- ご家族や友人等、飼育管理を委ねられる人を確保しましょう。
- 犬が攻撃的な場合は原因を把握し、その原因を排除しましょう。改善が難しい場合は専門家(獣医師、訓練士等)にご相談ください。
- どんな時によく鳴くかを把握し、鳴く原因を排除しましょう。また、高齢犬の夜鳴きは薬により改善することもあります。動物病院にご相談ください。
- 仕事で転勤がある場合は、あらかじめ、犬が飼育できる物件を探してください。また、仕事に転勤が伴い、転勤先の住宅を選択できない場合は犬を飼わないことも大切です。
- 病気になったからといって見捨てず、寿命を全うするまで添い遂げる責任を果たしてください。



攻撃的で飼えなくなった犬



飼い主さんが亡くなってしまった犬



Days and memories with my dog

名前：

住所：

電話： - -

はじめておうちに来た日のワンちゃんの可愛い写真を貼りましょう

家族として迎えた日 年 月 日

ワンちゃんの名前	
生年月日	
性別	
種類(色)	(色:)
登録番号(狂犬病予防法) ※自治体で必ず登録してください	登録自治体: 登録番号:
マイクロチップ番号	99

はじめに

ワンちゃんをお家に迎えた日のことを記録に残しておきましょう。ワンちゃんとの生活は楽しいことだけでなく、つらいこともあるかと思います。つらい時はここに記録した初めてワンちゃんがお家に来た時のことを振り返って、ワンちゃんと向き合うきっかけにしてください。

飼い主さんからおうちにきたばかりのワンちゃんへのメッセージ

1 ワンちゃんからのメッセージ ~私と約束してください~ 「犬の十戒」より

- 私の一生は10~15年程度です。あなたと離れるのが一番つらいことです。最期まで一緒に暮らしてください。
- あなたの求めを私が理解するまで待ってください。
- 私を信頼してください。それが私にとってあなたと共に生活できる幸せです。
- あなたには他に仕事や楽しみがあって、友達もいると思います。でも、私にはあなたしかいないのです。私を長時間怒ったり、罰として閉じ込めたりしないでください。
- 時々話しかけてください。言葉は分からなくても、あなたの声は私の胸に届きます。
- あなたがどのように私を扱ったか、私はそれを決して忘れません。
- 私を叩いたり、いじめたりする前に覚えておいてください。私は鋭い歯であなたを傷つけることができるにもかかわらず、あなたを傷つけないと決めているのです。
- 私が言うことを聞かない、などといって怒る前に、私が何かで苦しんでいないか考えてください。もしかしたら、食事に問題があるかもしれないし、長い間日に照らされているかもしれない。それとも、もう体が老いて弱ってきているのかもしれない。
- 私が年を取って、子犬の頃の見た目と変わってしまっても、私の世話をしてください。あなたもまた同じように年を取るのですから。
- 最後のその時まで一緒に側にいてほしいです。「かわいそうで見えられない。」などと言わないでください。あなたが側にいてくれるから最後の日も安らかに逝けるのですから。忘れないでください。**私は生涯あなたを一番愛しているのです。**

2 知ってほしいこと ～ワンちゃん、飼い主さん、ご近所のために～

ワンちゃんと楽しく生活を過ごすうえで、飼い主さんはワンちゃんにだけでなく、近所の人たちへも思いやりと配慮をもって、みんなに愛されるワンちゃんにしましょう。

(1) 法律を守ること ～狂犬病予防法 最も致死率の高い病気への対策～

飼い主さんには飼い犬を登録すること、毎年1回**狂犬病予防注射**をワンちゃんに接種させる**義務**があります。ワンちゃんがお家に来たら、1ヶ月以内に保健所で登録をしましょう。



鑑札と注射済票

それぞれ、ワンちゃんへの装着義務があります。必ず首輪やハーネスなどに装着しましょう。**迷子札**としても**非常に有効**です。

(2) 散歩のこと ～道路はトイレじゃないよ～

- ① 自宅でトイレを済ませてから散歩に行く習慣をつけましょう。
もし、散歩中にフンや尿をしてしまったら、きれいに片付けましょう。
- ② 必ずリードを装着して、歩道では他の歩行者等を優先しましょう。
- ③ 散歩前に鳴かないように、方法や散歩に行く時間を検討しましょう。



(3) 鳴き声のこと ～いつ、何に反応して鳴く?～

飼い主さんがワンちゃんの鳴く原因を把握し、その原因を排除するか、原因に慣らしていくか、鳴くの我慢すると良いことがあることを学習させるなどして、しつけましょう。



(4) 体罰はダメ ～たたかなくてもしつけはできるよ～

たたく、仰向けに押さえつける、口を強く握るなどの体罰は、ワンちゃんから攻撃性を引き出すきっかけになります。ワンちゃんが体罰を我慢できなくなると、飼い主さんを咬むようになると、飼うことが難しくなってしまいます。体罰はしないで良好な信頼関係を作ってください。

(5) 不妊・去勢手術の実施 ～病気の予防と繁殖欲求のストレスからの解放～

不妊手術(メス)や去勢手術(オス)の実施は手術に伴う麻酔のリスクや術後、太りやすくなるなどのデメリットはあります。しかし、性ホルモンによる**病気(乳腺腫瘍など)の予防**や**繁殖欲求を叶えられないストレス**の軽減は大きなメリットです。ワンちゃんがお家に来たら、動物病院で早めに相談しましょう。



乳腺腫瘍になった犬

(6) 迷子対策 ～迷子＝言葉が話せないワンちゃんの命の危機～

迷子はワンちゃんにとって命の危機です！まず、逃がさない対策を万全にしましょう。

【迷子あるある】

- ★つないでいるワイヤーがねじ切れる、噛み切られる。チェーンがさび等により劣化し切れる。体力に見合ったチェーン、首輪等を使用していないため、破損する。
- ★首輪やハーネスがゆるく、抜けてしまう。首輪やハーネスが磨耗し、破損して逃げてしまう。※雷が鳴っている時や花火の音は迷子になる危険増大！
- ★庭で放していた際、フェンス、塀、ドッグサークルの間隙や高さ、強度が十分ではなく、逃げ出す。※フェンスに横格子等の足場があると、のぼって逃げ出してしまうことも…
- ★家族の出入りや来客時にドアを開放した際、逃げ出してしまう。
- ★猫をしている最中に対象動物を追いかけ、どこかに行ってしまう。

【所有者明示】万が一に備えて、ワンちゃんに装着しましょう！



マイクロチップ

動物病院で皮下に埋め込んでもらいましょう。

ワンちゃんがいなくなった…！
保健所に電話しましょう！
長野市保健所 食品生活衛生課
026 (226) 9970

ワンちゃんの写真



※迷子時に備えて、大人になったワンちゃんの写真の全身写真を貼ってください



(7)被災時に備えて ～万が一のとき...一緒に連れてってね～

被災時もワンちゃんと一緒に乗り越えられるように、普段から準備をしておきましょう。以下は最低限の備えになります。その他にもワンちゃんに必要な備えをしておきましょう。

- 飼い犬の登録と狂犬病予防注射の接種はしていますか？
- 感染症蔓延防止のためのワクチンは接種していますか？
- 「ハウス」などのクレートやケージ等に入るしつけは出来ていますか？
- 誰か預かって、面倒をみてくれる親戚や友人などはいますか？
- 以下を準備していますか？
 - 首輪、リード等 この手帳 フードと水(最低5日分) 常備薬、療法食 食器
 - トイレ用品 クレートやケージ ペットシート トイレグッズ タオル
 - ゴミ袋
 - その他

(8)動物病院受診のススメ ～ワンちゃんの健康を守るために～

ワンちゃんも人と同じで病気の予防が大切です。ワクチン接種やフィラリア予防、不妊・去勢手術などにより、**病気を予防**できます。また、健康診断を定期的に受けることにより、**病気がひどくなる前に発見**されることが期待できます。お家にワンちゃんがきたら、動物病院に連れて行きましょう。

☆治療は高額になることも考えられます。必要に応じて**ペット保険への加入**も検討しましょう

①フィラリアの予防

フィラリア症(寄生虫)はワンちゃんにとって危険な感染症です。しかし、予防さえすれば確実に防げる病気です。動物病院で相談のうえ、フィラリア予防薬を処方してもらいましょう。

②ノミ・ダニの駆虫

ノミやダニは散歩の時にワンちゃんにくっついて吸血するだけでなく、ワンちゃんの体表で繁殖します。そして、人にも寄生し、重症熱性血小板減少症候群など危険な病気に感染するおそれもあります。動物病院に相談し、ワンちゃんと飼い主さんの健康のために駆虫しましょう。

③致死的な感染症の予防(ワクチン)

ジステンバーウイルス、アデノウイルス、パルボウイルスなど、ワンちゃんにとって危険な感染症を予防するため、ワクチン接種について動物病院で相談しましょう。ワクチン接種していないと、ペットホテルやトリミングスタジオが利用できないこともあります。

年 月 日

年 月 日

年 月 日

年 月 日

年 月 日

年 月 日

年 月 日

年 月 日

年 月 日

年 月 日

年 月 日

年 月 日

年 月 日

年 月 日

年 月 日

年 月 日

年 月 日

年 月 日

年 月 日

年 月 日

年 月 日

年 月 日

年 月 日

年 月 日

年 月 日

ワンちゃんと過ごせなくなったら…

ワンちゃんの生涯をともに過ごせなくなってしまう事態に備えて、ワンちゃんのお世話を信頼できる人をお願いしておきましょう。

ワンちゃんのお世話をお願いした人

名前：

住所：

電話：

お世話をお願いした人へのメッセージ

ワンちゃんの一生活を振り返って…

最期まで一緒に過ごした飼い主さんへ。ワンちゃんと過ごした日々を振り返って、ワンちゃんのご自身へのメッセージを書きましょう。ご自身のお気持ちの整理にお役立てください。

長野市

環境省「人と動物が幸せに暮らす社会の実現プロジェクト」





Days and memories with my cat

名前：

住所：

電話：

—

—

ここにはじめておうちに来た日のネコちゃんの可愛い写真を貼りましょう

家族として迎えた日 年 月 日

ネコちゃんの名前	
生年月日	
性別	
種類	
購入先等	
マイクロチップ番号	

はじめに

ネコちゃんをお家に迎えた日のことを記録に残しておきましょう。ネコちゃんとの生活は楽しいことだけではなく、つらいこともあるかと思います。つらい時はここに記録した初めてネコちゃんがお家にきた時のことを振り返って、ネコちゃんと向き合うきっかけにしてください。

飼い主さんからおうちにきたばかりのネコちゃんへのメッセージ

1 ネコちゃんからのメッセージ ~ネコちゃんとの10の約束~

- 私が家に来たら、動物病院でワクチンや駆虫の相談をしてね。私だけでなく皆の健康のために。
- 私は地図が読めません、言葉も話せません。だから、迷子になったときに家に帰れるように迷子札やマイクロチップを私につけてね。
- 私は自分で繁殖を抑えることは出来ません。あなたは子猫が大好きだろうけど、増えたら私の世話が雑になるから、あなたが私に繁殖制限手術を受けさせて。受けさせないなら壁に臭いの強〜い、濃〜いおしっこをスプレーしてあげる。
- 私をブラッシングしてね。さもないと、便秘になって高い治療費かかるかもよ。
- 私のトイレはいつもきれいに。私はウンチがきれいだから。ついでにウンチの臭いもきれい。キレイになっていなかったら、床にOBしてあげる。
- たたかれたら「ムカツ」とする！たたく前に私の鋭い歯や爪で攻撃していないことを思い出して。機嫌が悪い時と遊んでいる時は例外だよ。大きい音や近くで早く動かれるのは怖いからやめてね。
- 私がいつもの様子と違ったら、病院に連れて行ってね。もし、病院に連れて行かずに私が死んだら、化け猫になって「虐待だ！ネグレクトだ！」って訴えてやる。
- 私がそばにいる時は、私の側を離れないで。でも、私があなたの側に行かないときは放っておいてね。
- 私は遊ぶことができる家の中が大好き。だから、壊れやすいものは片付けてね。家の中でも外の景色が見ることが出来れば十分だから外に出さないで。外に出す前に私があなたの車に轢かれてパシャンコになったことを想像して。
- 最期の時、「かわいそうで見えていられない」とか「いたたまれない」なんて言わないで、私に寄り添っていて。今まで私があなたを笑顔にしたこと、あなたが苦しいとき側にいたことを思い出して、旅立つまで優しく見送って。

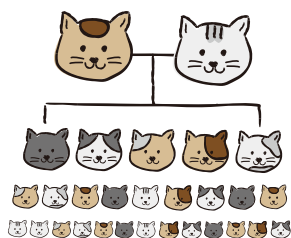
2 知ってほしいこと～ネコちゃん、飼い主さん、ご近所のために～

ネコちゃんと楽しく生活を過ごすうえで、飼い主さんはネコちゃんにだけでなく、近所の人たちへも思いやりをもちましょう。

(1) 繁殖制限(不妊・去勢)手術は必ず実施しましょう

ネコちゃんの繁殖力はとても強いです。生後6ヶ月程度で繁殖能力を獲得し、交尾をすれば**ほぼ100%**妊娠します。去勢や不妊手術をしていない**オスとメス1頭ずつ**で飼い始めたネコちゃんが**1年で10頭を超える**大家族になるということもよくあります。

繁殖制限手術の実施に伴い、麻酔のリスクや術後、太りやすくなるなどのデメリットはありますが、繁殖制限手術を実施すべき理由は次のとおりです。



★繁殖制限手術を実施すべき理由

- ①発情にともなう家出→**交通事故に遭遇、致命的な病気に感染**、メスは**妊娠**して帰宅
- ②発情期間中の激しい鳴き声→騒がしいだけでなく、外にいるネコちゃんを呼び寄せて、場合によっては野良猫ちゃんが家の周辺に居つきます。
- ③性ホルモンの影響による**強い尿臭**。
- ④**壁などへの尿のマーキング(スプレー)**。
- ⑤5頭前後出産する→**5頭**生まれれば、フード等の**費用**もいずれは**5倍**。繁殖制限手術をしなければ、**親子、兄妹でも妊娠と出産を繰り返します!**

生後8ヶ月の母猫
7頭出産しました



生まれた子猫を**遺棄**すれば、**100万円以下の罰金**。殺したりすれば、**2年以下の懲役**又は**200万円以下の罰金**の対象です!

(2) 完全屋内飼育にしましょう!

ネコちゃんは外に出ないとかわいそうと感じられる方はいらっしやと思います。しかし、外にいるネコちゃんの多くは、安心できる場所を探し、その中の休める場所で1日のほとんどを過ごすようになります。こうなってしまうと、自分の居場所のパトロールのため外に出たがるようになります。しかし、外にはネコちゃんにとっての危険がたくさんあります。また、屋内のトイレを利用しているネコちゃんでも、ご近所のお庭などを決まった場所をトイレにすることもよくあります。外に出ていたネコちゃんと飼い主さんはご近所からどう思われるのでしょうか?ネコちゃんとご近所、ご自身のために完全屋内飼育をしてください。



外にいる猫の現実1 ～外に出さないとかわいそう?～

以下の写真は屋外で弱っていたり、亡くなっていたところを長野市で保護した猫のほんの一部です。長野市では平成24～26年度の間、毎年400頭を超える猫が屋外で亡くなっています。外にネコちゃんを出す前に「外に出した代償」についても、お考えください。



病気に感染した猫



ケガにより下半身が動かなくなった猫



大ケガをした後、身を潜められるところで亡くなった猫

外にいる猫の現実2 ～外にいるネコはかわいそう?～

外には、飼い主に飼育されていない「野良猫」と呼ばれるネコちゃんもいます。このネコちゃんたちは誰かにもらったフードや残飯を食べたり、小動物を捕食して生きています。このネコちゃんたちは誰かの庭や畑など土の柔らかいところでふんや尿をし、停めたての誰かの車のボンネットや誰かの家の給湯器、納戸の中など暖かいところを探して眠ります。このような生活背景があるため、人から邪険にされるネコちゃんも少なくありません。また、上の写真のとおり、悲惨な最期を迎えるネコちゃんは非常に多いです。

外にいるネコちゃんの「生きる権利」を認めて、これ以上かわいそうなネコちゃんを増やさない取組みとして個人などで行う「TNR(捕獲後、繁殖制限手術をして元の場所に戻す)」や地域自治会などで取組む「地域猫活動」があります。長野市や長野県動物愛護会長長野市支部、長野県獣医師会長長野支部ではこのような活動を支援する制度などがあります。ご興味のある方は是非、お問い合わせください。

TNRとは…



対象の猫を捕まえて…



手術して…



手術した証明として耳の先端をカットして…



元の場所に戻す!

(3)動物病院受診のススメ ～ネコちゃんと飼い主さんの健康を守るために～

ネコちゃんも人と同様に病気の予防が大切です。ワクチン接種や繁殖制限手術などにより、**病気になることを予防**できます。また、健康そうに見えても、健康診断を定期的に受けることにより、**病気がひどくなる前に発見**されることが期待できます。お家にネコちゃんがきたら、動物病院に連れて行きましょう。

特に外にいたネコちゃんにはノミやダニが寄生していることがあり、ネコちゃんの皮膚で繁殖し、人にも寄生することがあります。人が感染する猫ひっかき病や重症熱性血小板減少症候群などの病気はノミやダニが原因になります。必ず駆虫してもらいましょう。

★治療は高額になることも考えられます。必要に応じて**ペット保険への加入**も検討しましょう。

(4)迷子対策 ～**迷子**=言葉が話せないネコちゃんの命の危機⇒**保健所に連絡**を～

迷子はネコちゃんにとって命の危機です！まず、逃がさない対策を万全にしましょう。

【迷子あるある】

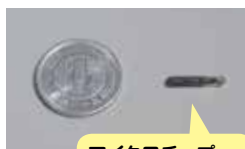
- 玄関や窓が開いている間に外に出る。
- 網戸を開けて外に出る。窓の鍵を開けて外に出る。※「**ネコの手**」はとても**器用**です！
- ★外に出たことのないネコちゃんは**逃げ出した場所の近く**の植え込みや路肩の側溝の中などの**身を潜められる場所**や、屋根の上などの**高いところ**に**上ってしまっている**ことがあります。
- 他のネコとケンカになり、知らないところまで逃げて、帰れない。
- 交通事故などで大怪我を負ったり死亡する…

【所有者明示】



迷子札

氏名、住所、電話番号を記入しておきましょう。



マイクロチップ

動物病院で皮下に注入してもらいましょう。



ネコちゃんに首輪を装着すると「遊んでいる最中に首を吊ってしまうかも」と心配する飼い主さんはいらっしゃると思います。しかし、引っかかるとロックが外れる首輪等、現在はネコちゃんの安全に考慮した装着物がたくさんあります。是非、**飼い主さんの連絡先を記入した迷子札付き首輪を装着**し、万が一の迷子に備えましょう。また、**マイクロチップ**は飼い主さんがネコちゃんにしてあげられる客観的な「**飼い主証明**」になります。上の写真にある微小なチップを首の後ろに入れ、日本獣医師会に登録するものになります。生後4週間ごろから装着できるようになりますので、詳しくは動物病院にご相談ください。

長野市保健所 食品生活衛生課 026(226)9970

※迷子時に備えて、大人になったネコちゃんの全身写真を貼ってください

(5)被災時に備えて ~万が一のとき…一緒に連れてってね~

被災時もネコちゃんと一緒に乗り越えられるように、普段から準備をしておきましょう。以下は最低限のものになります。その他にも個々のネコちゃんに合わせて、必要なもの準備しておきましょう。

- 感染症予防ワクチンは接種していますか？
- キャリーに入る習慣づけは出来ていますか？
★キャリーを安心する場所に置くと**休む場所**にすることが多くなります。こうして「**キャリー=休む場所**」にしておくと、**動物病院**に行くときや、万が一の**災害の時に便利**です！
- 誰か預かって、面倒をみてくれる親戚や友人などはいますか？
- 準備していますか？
 - クレートやケージ ○首輪、リード等 ○この手帳 ○フードと水(最低5日分)
 - 常備薬、療法食 ○食器 ○トイレ用品 ○ペットシーツ ○トイレグッズ ○タオル
 - ゴミ袋

○その他

ネコちゃんと過ごせなくなったら…

ネコちゃんの生涯をともに過ごせなくなってしまう事態に備えて、ネコちゃんのお世話を信頼できる人をお願いしておきましょう。

ネコちゃんのお世話をお願いした人

名前：

住所：

電話：

お世話をお願いした人へのメッセージ

ネコちゃん的一生を振り返って…

最期まで一緒に過ごした飼い主さんへ。ネコちゃんと過ごした日々を振り返って、ネコちゃんのご自身へのメッセージを書きましょう。ご自身のお気持ちの整理にお役立てください。



犬と猫とたい平さんの講演会

楽しさ満点の「たい平ワールド」で
学びましょう!!



演題

「笑顔のもとに笑顔が集まる」

「人と動物が幸せに暮らすために」

林家たい平師匠講演

同時講演

犬と猫の飼い方の今と昔



講師

山崎 千佳 氏

- 日本動物病院協会 (JAHA) 認定 家庭犬しつけインストラクター
- Dog School 「Buddy」 主宰

入場
無料

先着550名様
(座席指定無し)

- 申し込み：氏名、住所、電話番号、聴講希望人数（4人まで）を記載の上、ハガキ（2月15日必着）、メール、又は保健所窓口でお申し込みください。（定員にもれた場合のみ、電話でお知らせします。）
- 申込期間：平成28年2月1日から平成28年2月15日まで
- 〒380-0928 長野市若里6-6-1 長野市保健所 食品生活衛生課 宛
- メールアドレス h-seikatu@city.nagano.lg.jp
- 車でお越しの方はカネボウ跡地駐車場をご利用ください。

日時 平成28年2月22日（月）午後2時～4時30分（午後1時開場）

場所 若里市民文化ホール（若里3-22-2）

対象 長野市民

猫の日
開催!!

主催 長野市 お問い合わせ 食品生活衛生課（電話026-226-9970）

共催 （一社）長野県獣医師会長野支部小動物部会 長野県動物愛護会長野市支部

協力 環境省「人と動物が幸せに暮らす社会の実現プロジェクト」

子どもへの動物愛護教育の推進について

千葉県健康福祉部衛生指導課公衆衛生獣医班
堀 仁

モデル事業全体の概要

テーマ：子どもへの動物愛護教育の推進

- (1) 子どもを対象とした動物愛護啓発ポスターの作成
- (2) 子ども向け動物愛護テキストの作成
- (3) 子ども向け動物愛護普及啓発DVDの複製配布
- (4) 子どもへの動物愛護教育の推進をテーマとした動物愛護セミナーの開催

【各事業のコンセプト】

- (1) 子どもを対象とした動物愛護啓発ポスターの作成
 - ・虐待、遺棄、飼養放棄は、やってはならない行為と認識させる
 - ・子ども達がよく目にする場所に掲示

- (2) 子ども向け動物愛護テキストの作成

小学校の低学年用と高学年用の2種類のテキストを作成

(低学年用) ・「動物にも気持ちがあること」「動物を最後まで飼うこと」を中心とする内容
 ・物語形式
 ・イラストを多用

(高学年用) ・動物の特性や飼い方など人と動物が共生するうえで必要なことを幅広く盛り込む
 ・イラストだけでなく写真も併用

- (3) 子ども向け動物愛護普及啓発DVDの複製配布

・平成26年度に環境省が作成した普及啓発DVD（「ペットを飼う覚悟と責任」／「本当に飼えるかな？」）を複製
 ・県教育庁を通じて全小学校に配布

- (4) 動物愛護セミナーの開催

・テーマ「子どもへの動物愛護教育の推進」
 ・有識者や獣医師会所属獣医師による講演
 ・パネルディスカッション
 ・アンケートによる意識調査

【成果及び評価】

- (1) 動物愛護啓発ポスターの作成

成果：「動物たちの気持ち、わかりますか？」
 A2版、カラー、6,500枚

↓
 県内全小学校、動物行政窓口
 動物取扱業者 等に配布

評価：「遺棄や虐待される動物」と「子ども」とを置き換えたイラストを並べることで、子ども達に動物の気持ちを考えさせる内容



- (2) 動物愛護教室テキストの作成

県内全小学校に各1部を郵送した他、動物愛護教室受講者にも配布

成果：小学校低学年用テキスト
 「マロンの気持ち」 5,000部
 A4版、カラー、16P

評価：動物に対する興味を持たせるとともに、動物の幸せを考えさせる内容
 柔らかいタッチのイラストを多用し、物語形式としたことで低学年の子ども達も飽きずに読むことができる



成果：高学年用テキスト
 「動物愛護のしおり」 6,000部
 A4版、カラー、28P

評価：動物への理解を深め、人と動物が共生するうえで必要なことを教える内容
 イラストだけでなく写真も使用することで、より身近な問題としてとらえることができる



(3) 動物愛護管理に係る普及啓発DVDの複製

成果：平成26年度環境省が作成した普及啓発DVDを複製 1,000枚
「ペットを飼う覚悟と責任」/「本当に飼えるかな？」

評価：小学校等における道徳等の授業に動物愛護をとりいれるきっかけとなることが期待できる



平成28年度、県教育庁は動物愛護教室を題材とした道徳教材を製作

(4) 動物愛護セミナーの開催

成果：平成27年11月8日開催（参加115名）
講演「子どもへの動物飼育・福祉教育と動物が子どもの発達に与える影響」
「千葉県獣医師会における学校飼育動物への取り組み」
「動物愛護教育に関する取り組み状況」
パネルディスカッション
参加者へのアンケート

評価：（講演）
子どもへの動物愛護教育や県の動物愛護教室の取組紹介を通じて参加者の理解を深めることができた。
（パネルディスカッション）
学校飼育動物の飼養環境の問題、子どもの動物アレルギーの問題等、様々な角度から参加者と活発な議論を交わすことができた。
（参加者へのアンケート）
動物愛護教室推進への賛否や、モデル犬の使用、学校飼育動物に関する意見等、県の施策を考えるうえで参考になる意見を頂戴した。

【成果から明らかになった課題と課題解決の方向性】

(1) 動物愛護啓発ポスターや動物愛護テキストの作成

（課題）

動物愛護啓発ポスターや動物愛護テキストの作成にあたっては、具体的に内容や表現方法を決定する段階で、各学年における読解能力や理解力等を把握しながら進める必要がある。今回は小学校教員経験のある教育庁職員等に協力してもらったことが出来たが、こういった作業を動物愛護関係者のみで進めることは困難と考えられた。

（解決の方向性）

このような取組をするにあたっては、企画・立案の段階から教育関係者と協働する体制を構築する必要がある。また、内容をより充実したものとするために、県獣医師会や学識経験者等との連携も有用と考えられる。

(2) 動物愛護セミナーの開催

（課題）

動物愛護セミナーの開催については、県教育庁を通じて各教育委員会に周知したが、教育関係者の出席は1名のみであった。また、パネルディスカッションにおいては、活発な議論が交わされたものの、動物愛護の視点からの議論に終始し、動物愛護教室開催の拡大につながる議論には至らなかった。

（解決の方向性）

講演者やパネリストに教員や教育委員会関係者を招くなど、直接、学校での動物愛護教室開催に関わっている教育関係者を巻き込む必要がある。

【その他】

(1) 動物愛護教室を題材とした道徳教材の作成協力

本プロジェクトにより、県教育機関間との協力態勢が構築されつつある。平成28年度、県教育委員会にて「動物愛護教室」を題材に動物の命の大切さを考えさせる内容を含む道徳DVD教材を製作した際は、県動物愛護センターが撮影協力した。

(2) ペットショップ等に置くことを想定した子ども用啓発チラシの作成

子どもを対象として、ペットを飼い始めるにあたり、適切に飼養できるのか事前に確認させるチラシを作成。（平成28年度）

(3) 動物愛護教室開催実施要領の改定

動物愛護教室開催の実情に合わせて、要領を改定することで今後の開催を推進

(4) 動物愛護教室開催の広報

一部地域のみではあるが、小学校の校長会の場で愛護教室開催の広報をすることで、開催数増加につながっている。

あいご 動物愛護のしおり

～人と動物が幸せに暮らせる社会をめざして～



1 いろいろな動物の特ちょうを知ろう	1
2 人の社会で活やくする動物たち	3
3 動物の気持ちになって考えよう	4
4 犬とねこの気持ちを知ろう	5
5 犬との接し方	7
6 ねことの接し方	8
7 かわいそうな動物をなくすために	9
8 動物を飼いたいと思ったら、まず考えてほしいこと	11
(1) その動物をずっと大切に飼えるかな？	
(2) 飼いたい動物について、よく調べよう	
(3) 毎日のお世話はできるかな？	
9 動物を飼うときに注意すること	14
(1) 犬やねこを放し飼いにしない	
(2) 子犬や子ねこが増えすぎないように気をつける	
(3) 犬には2枚の札(かん札と注射済票)を必ず首輪などにつける	
(4) 具合が悪そうなときは、動物病院に連れて行く	
(5) 動物をさわったら、石けんで手を洗う	
(6) 飼っている動物がにげてしまったら、すぐに探す	
(7) もしも、どうしても飼えなくなってしまうたら	

～保護者の皆様へ～

1 犬や猫の所有者明示措置	19
2 犬の登録及び狂犬病予防注射の接種	20
3 飼っている動物が逃げた際の連絡先一覧	21
4 動物の飼育に関連する法令の概要	22
5 犬と猫の病気	23
6 動物由来感染症	25

コラム

「飼っている動物を自然にもどしてあげる」…って、いいこと？	13
飼ってはいけない動物ってあるの？	17
マイクロチップとは	19
災害の発生に備えましょう	20

1 いろいろな動物の特ちょうを知ろう

動物は、その種類しゅるいによって人間とはちがった特別な能力とくべつ のうりよくや不思議な習性ふしぎ しゅうせいをもっています。それらは、その動物がはるか昔に野生で生きていたころの特ちょうとくを強く残のこしています。

犬

鼻はなでにおいをかぎ分ける力か(きゅう覚)は人間の100万倍もするどく、その能力のうりよくを活かして警察犬けいさつけんや災害救助犬さいがいきゅうじょけんとして活やくしている犬もいます。目は人間の視力しりよくで0.3ぐらいしかありませんが、動くものびんかんには敏感はんのうに反応します。また、暗やみではわずかな光があれば見ることができます。物をかむ力は人間の数十倍も強いといわれています。尾お(しっぽ)は体のバランスを取る役目がありますが、顔や耳とともに、愛情あいじょう・信しんらい・警けいかい・いかくなどの犬の気持ちへいきんてきがあらわれるところでもあります。平均的な寿命じゅみょうは15年くらいです。



ねこ

目は8mくらいのきよりでは人間の顔を見わけることができ、20m以内い ないのものであれば、じっと見ることできより感せいかくをかなり正確はかに測ることが出来ます。主に夜に活動するため、暗いところでの視力しりよくは犬よりすぐれています。ひげは、え物の動きを感じ取ったり、障害物しょうがいぶつのきよりを測はかったりするにつかに使かたわれます。肩かたは特別なしくみとくべつをもち、どんな速さでもしなやかに走ることが出来ます。高いところから飛び降りても、たくみに着地つうじょうします。つめは通常はしまわれていて、え物をおさえこむときにだけ飛び出とします。足のうらにある肉球よはクッションとなっていて、え物に音を立てずにしのび寄へいきんてきることが出来ます。平均的な寿命じゅみょうは15年くらいです。



ウサギ

大きな耳は体の熱を冷まして体温を調節する役目をして
います。全ての歯はのび続け、最も早くのびる下の前歯
は1週間に約2ミリメートルずつのびます。飼われている
ウサギは地面に穴をほる習性があります。平均的な寿命
は5～8年です。



ハムスター

野生では砂ばくなどのかわいた地域に穴をほって生活
しており、平たい体型と短い尾は穴の中での生活に適し
ています。ほほ袋が発達しており、食物や巣の材料を入れ
て運びます。平均的な寿命は1.5年～3年です。



とり 鳥 (インコ・オウム)

目や耳は良く発達していますが、においはあまりよくわ
かりません。くちばしは丈夫で軽く、常に成長を続けてい
ます。ものまねが得意な鳥もいます。セキセイインコの平
均寿命は7～10年ですが、オウムには40年ぐらい生きる
種類もいます。



2 人の社会で活やくする動物たち

昔から、馬やラクダ、ゾウなど、動物は移動や物を運ぶために利用されてきました。現在でも、その特別な能力を元に、人の社会で活やくしている動物たちがいます。ここでは、現在いろいろなところで活やくしている犬についてしょうかいします。

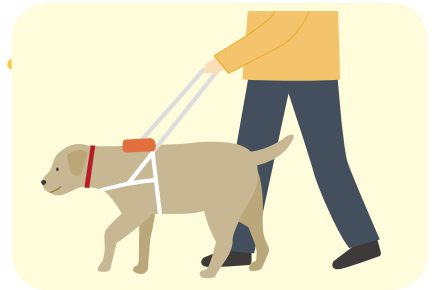
さいがいきゅうじょけん 災害救助犬

地しん、台風、土砂くずれなどで行方不明となっている人を、人よりもすぐれたきゅう覚で探します。



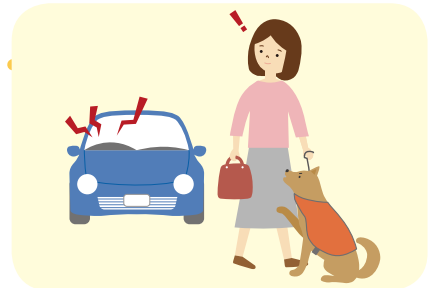
もう導犬

視覚障害者を安全に目的地までゆう導します。



ちょう導犬

ちょう覚障害者に音を知らせます。呼び鈴や電話の呼び出し音、飼主を呼ぶ声などを聞き分けて伝えます。



かい助犬

日常の動きや姿勢に不自由がある人を補助します。飼い主の代わりに落としたり、ドアを開けたりします。



けいさつけん 警察犬

するどいきゅう覚で犯人の足あとの追せきやにおいのかぎ分けをします。



3 動物の気持ちになって考えよう

動物の心臓しんぞうの音を聞いたことがありますか？

動物も、私たちと同じように心臓しんぞうを持っている、命ある生き物です。これが、ぬいぐるみやおもちゃとは決定的にちがうところけっていきです。

動物は人間のように言葉を話すことはできませんが、人間と同じように痛み、苦しみをいた感じることはできます。

動物になった気持ちで考えてみましょう。人間に飼かわれている動物たちは、人間から離はなれて生きることはできません。人間は飼かっている動物の一生を決めてしまうことのできる、とても強い立場にあるのです。だからこそ、自分と動物の立場をおきかえて、こんなことをしてしまったら、動物はどんな気持ちだろうと想像そうぞうしてみましょう。



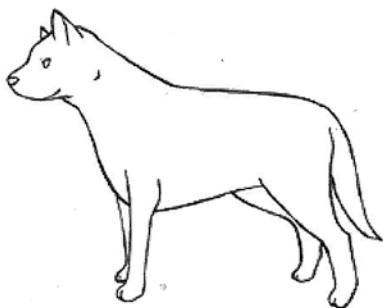
動物の気持ちになって考えるということは、相手を思いやる心をもつということです。相手を思いやる心があれば、動物にも友達にも同じようにやさしくすることができるはず。皆さんはきっと動物も友達も大切にできる心をもっています。

4 犬とねこの気持ちを知ろう

人は、気持ちを相手に伝えるときに主に言葉を使いますが、犬やねこは言葉を話せない
ので、体の動きや姿勢、相手とのきよりの取り方などで気持ちを表現します。犬やねこに出会っ
たときは、下の絵を参考にして、近づくまえに犬やねこの様子をよく見て、今どんな気持ち
なのか考えましょう。

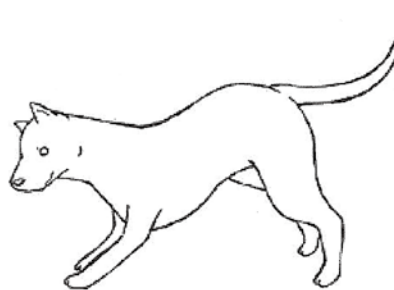
犬の気持ち

落ち着いている



- 体に力が入っていない
- 尾は自然に下がっている

遊びたい



- 体が下がっている
- 尾を大きくふる

あま
甘えている



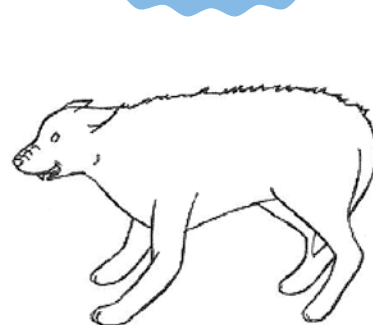
- 体をすりよせる
- 尾をふる

おこっている



- 耳を前にたおす
- 体を前にかたむける
- 鼻の上にしわをよせる
- 歯を見せる
- 尾を立てる

こわがっている

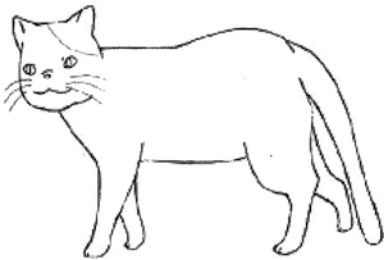


- 耳を後ろにたおす
- 姿勢を低くする
- 鼻の上にしわをよせる
- 尾を足の内側にまきこむ

※おこっているとき、こわがっているときは近づかないようにしましょう。

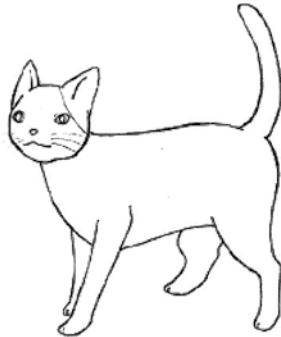
ねこの気持ち

落ち着いている



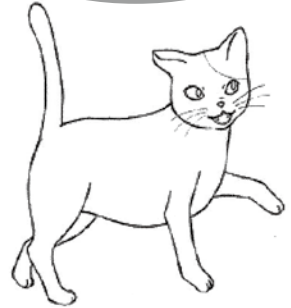
- 全身に力が入っていない
- 尾は自然に下がっている

よろこんでいる



- 尾を高く上げる
- のどをならす
- 体をすりよせる

遊びたい



- 尾を立てる・くねらせる
- 前足でちょっかいを出す

おこっている



- 体を大きく見せる
- 前のめりになる
- 低いうなり声

こわがっている



- 耳を後ろにたおす
- 姿勢を低くする
- 鼻の上にしわをよせる
- 尾を足の内側にまきこむ



- 体をすりよせる
- 尾をふる



- 体が弓なりになる
- 尾が歯ブラシのようになる
- 完全に耳をたおす

※おこっているとき、こわがっているときは近づかないようにしましょう。

5 犬との接し方

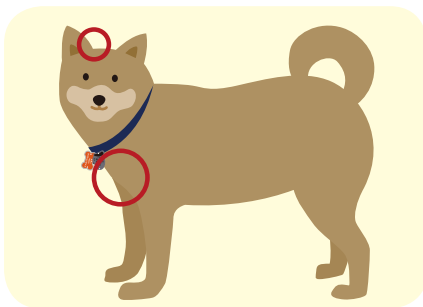
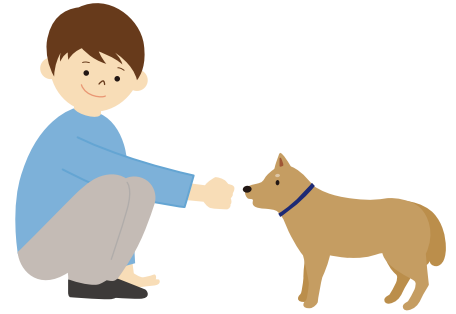
皆さんは、人と初めて会ったとき、まずどうしますか？

相手の顔を見て、あいさつをしたり、あく手をしたりしますね。

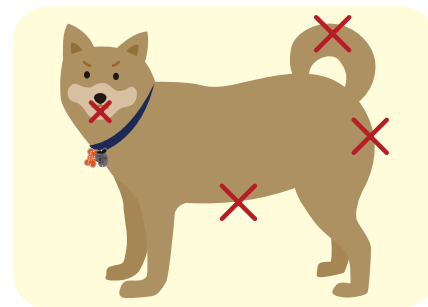
犬と犬が初めて出会ったときは、顔やおしりのにおいをかぎ合います。それが犬のあいさつです。

もし、犬に出会ったときは…

- ① 飼い主さんを見ながら、ゆっくりななめから近づきましょう。このときはまだ、犬を見ないようにがまんしましょう。
- ② 飼い主さんに「さわってもいいですか？」と聞いてみましょう。飼い主さんが「いいよ!」と言ってくれたら、今度は犬に聞いてみましょう。
- ③ ななめ前から近づき手をグーにして、犬の前に手を出してにおいをかいだら犬の「さわってもいいよ!」のサインです。
サインが出たら大丈夫です。頭や、首のまわりをさわってあげてください。



犬がよろこぶ場所



犬がさわってほしくない場所

こんなことに注意しよう!

- ① こんなときにさわると犬はびっくりしておこります。
 - ねているとき ● えさを食べているとき ● ひとりでいるとき
- ② 犬の近くで大きな声を出してはいけません。犬は耳が人より良いのでびっくりしてしまいます。
- ③ 犬の近くで走ってはいけません。犬は走っている人を追いかけてしまいます。もしも、飼い主がそばにいない犬が歩いていたら、犬の顔を見ないでじっと立ったまま動かないようにしましょう。じっとしていればどこかに行ってしまうです。
- ④ みんなで犬を囲まないようにしましょう。
犬はドキドキしてしまいます。

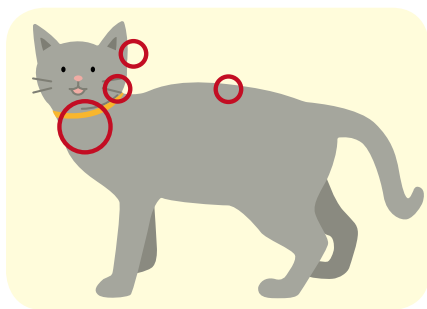


6 ねこの^{せつ}接^{かた}し方

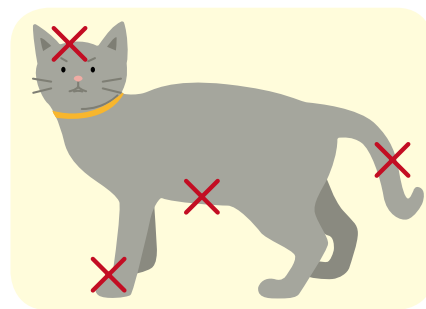
ねこのあいさつの仕方も犬とに^{どうし}ていて、ねこ同士はまずおたがいの鼻を近づけてあいさつします。ただし、ねこは犬とちがってマイペースな動物です。自分がさわりたいとき以外のふれ合いは、基本的に好みません。ねこにさわるのは、ねこがかまってほしそうに^{ちか}近づ^よ寄ってきたときがおすすめです。あまり、気分がのらないときに無理やりさわろうとすると、きらわれてしまいます。

もし、ねこにさわりたいときは…

- ① 飼い主^{かぬし}さんがねこの側^{そば}にいたら、飼い主^{かぬし}さんに「さわっていいですか?」と聞いてみましょう。飼い主^{かぬし}さんが「いよ!」と言ってくれたら、今度はねこに聞いてみましょう。
- ② 自分^{ひと}の人差し指^{さゆび}をねこの鼻元^{はなもと}に持っていきます。ねこがにおいをかいだ後^{のち}ににげたり、いやがったりしないのであれば、さわっても良いというサインです。
- ③ まずはねこが見えるところから手を出し、人差し指^{ひとさゆび}であごの下や首をなでてあげましょう。
- ④ 顔や耳の裏^{うら}もねこが喜ぶ場所^{よろこ}です。ねこがリラックスしてきたら、できるだけ軽く、やさしくふれてあげましょう。



ねこが喜ぶ場所^{よろこ}



ねこがさわってほしくない場所

7 かわいそうな動物をなくすために

千葉県では、迷子になったり、飼い主の都合で飼えなくなったりした犬やねこが、たくさん動物愛護センターなどに引き取られています。それらは、殺処分されてしまう（殺されてしまう）こともあります。

なぜこのような悲しいことがおきているのでしょうか。また、そうしないためにはどうすればよいのでしょうか。

■ 千葉県内の犬とねこの殺処分数

	へいせい 平成22年	へいせい 平成23年	へいせい 平成24年	へいせい 平成25年	へいせい 平成26年
犬	1,961頭	1,176頭	1,376頭	959頭	589頭
ねこ	5,042頭	3,723頭	3,364頭	2,806頭	2,291頭

動物愛護センターなどに引き取られた理由の多くは、次のようなことです。

迷子になってしまった

飼い主の不注意で迷子になってしまった犬やねこたちです。かみなりや台風、地しんなどの災害のときにおどろいて、急ににげてしまうこともあります。迷子にしないために、飼い主の名前と連らく先などを書いた名札を、常に付けておきましょう。

また、マイクロチップを犬やねこに付けておくと、名札がはずれてしまっても、マイクロチップを読み取る機械を使って飼い主を探すことができます。



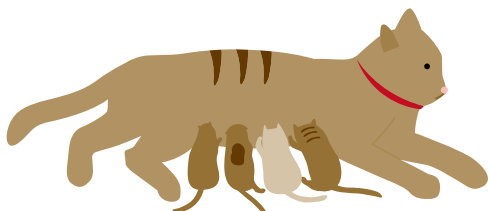
犬の名札

すてられてしまった

すてられた犬やねこだけでなく、その犬やねこが産んだ子犬・子ねこたちもたくさんいます。
※ 飼っている動物（ほ乳類、鳥類、は虫類）をすてることは、法律で禁止されています。絶対にすててはいけません。

かぬし 飼い主の都合でかぬし 飼えなくなりました

かぬし 飼い主から、もうかづつ 飼い続けることはできないという理由であいご 動物愛護センターなどに引き取られた犬やねこたちです。どんな理由だと思いますか？



子どもが生まれてしまったから



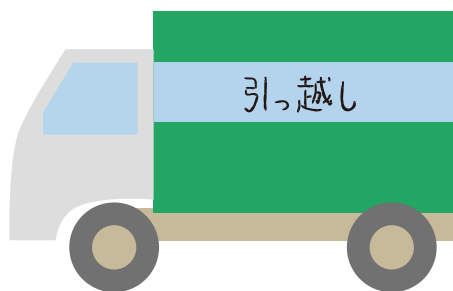
かぬし 飼い主が病気になって世話ができなくなったから



家族をかむよう
になったから



犬の鳴き声が近所
迷惑になるから



かぬし 動物が飼えない家
にひっこ 越すことにな
ってしまったから



その他の理由としては、いっしょにか 飼っていた動物となかよ 仲良くできなかったから、思っていた
いじょう 以上に大きくなってしまったから、自分や家族が動物アレルギーだったから、などがあります。

こんなことになるまえに、かぬし 飼い主はどうすれば良かったと思いますか？

みんなで考えてみましょう。

8 動物を飼いたいと思ったら、まず考えてほしいこと

(1) その動物をずっと大切に飼えるかな？

家族といっしょに考えながら、「はい」と「いいえ」のどちらかに印をつけて、それぞれがいくつあったか数えましょう。

あなたの家は、動物を飼っても良い家ですか？	<input type="checkbox"/> はい <input type="checkbox"/> いいえ
動物を飼ってはいけない家に引っ越す予定はありませんか？	<input type="checkbox"/> はい <input type="checkbox"/> いいえ (予定はない) (予定がある)
これからずっと毎日、えさやりやそうじなどの、お世話をすることはできますか？	<input type="checkbox"/> はい <input type="checkbox"/> いいえ
「かわいい」「かわいそう」という一時的な気持ちだけで飼いたいと思っ ていませんか？	<input type="checkbox"/> はい <input type="checkbox"/> いいえ
家族は全員飼うことに賛成していますか？	<input type="checkbox"/> はい <input type="checkbox"/> いいえ
えさ代や病気の治りょうなど、お金がたくさんかかることを知っていますか？	<input type="checkbox"/> はい <input type="checkbox"/> いいえ
子どもがたくさん生まれすぎないように気をつけることができますか？	<input type="checkbox"/> はい <input type="checkbox"/> いいえ
あなたや、あなたの家族は、動物にさわると鼻水やくしゃみが出たり、 目が赤くなったり、息が苦しくなったりしませんか？	<input type="checkbox"/> はい <input type="checkbox"/> いいえ (しない) (する)
鳴き声やふんのおいなどでまわりの人に迷わくがかからないように 気をつけることができますか？	<input type="checkbox"/> はい <input type="checkbox"/> いいえ
合計 はい 個 いいえ 個	

もし、ひとつでも「いいえ」があると、飼いはじめから困ることになります。飼うのが無理だとわかったら、今は飼わないようにしましょう。飼わないことも動物を大切にすることのひとつです。その決断が、かわいそうな動物をなくすための、大きな力になります。



(2) 飼いたい動物について、よく調べよう

飼いたい動物がどんな特ちょうをもっていて、飼うときにはどんな注意が必要なのか、よく調べましょう。調べた結果、飼うのが難しいことがわかるかもしれません。必ず飼い始めるまえに確認しましょう。

- 習性（食べ物、くらし方、接し方など）
- 寿命（何年間くらい生きるのか）
- 成長したらどのくらいの大きさになるか
- 飼育に必要なもの
- かかりやすい病気



(3) 毎日のお世話はできるかな？

動物を健康に、またまわりに迷わくをかけないように飼うためには、毎日のお世話が欠かせません。

たとえば、犬を飼い始めたら、毎日どんなお世話が必要かわかりますか？

犬も、皆さんと同じように、ご飯を食べて、うんちやおしっこをします。自分でどんなお世話ができるかな？

● えさ・水やり

えさ・水は1日3回（朝・昼・晩）に分けて与えるのが理想ですが、無理なときは2回に分けても大丈夫です。



● 散歩

犬に首輪とリード（引きつな）をしっかりと付けましょう。外れてしまうとにげてしまい、帰ってこないかもしれません。また、ふんをしたら必ず持ち帰りましょう。



● トイレ

しつけをして、散歩のまえにトイレシートの上でふんやおしっこができるようにしましょう。

● ふれあい

やさしくていねいにさわってあげましょう。また、オスワリ、マテ、フセなど、かんたんなしつけをしてあげると、いろいろなところで役に立ちます。

い がい ひつよう ひつよう
犬以外の動物も、動物ごとにそれぞれ必要なお世話があります。どんなお世話が必要か、よく調べましょう。



か し ぜん 「飼っている動物を自然にもどしてあげる」…って、いいこと？

か し ぜん
飼われていた動物がいきなり自然の中にもどされたら、どんな気持ちでしょうか。
ここでは、山の中に放されたねこの気持ちになって考えてみましょう。

- いつも飼い主さんが出してくれたご飯
→放されたねこは、ご飯が出てくるのを待ち続けています。
- 安心してねることができたお部屋
→放されたねこは、びくびくしながら外でねています。
- 雨が降ってもぬれなくて済んだのに、
→放されたねこは、びしょびしょになり、寒さで体がふるえます。

か し ぜん
人に飼われていた動物は、自然の中では生きていくことはできません。

し ぜん
自然の中に放すことは、捨てることと同じです。

し ぜん
もし、生きていけたとしても、もともと自然の中で生きていた動物たちの住み家を
うばってしまう動物もいます。

か ぜったい し ぜん
飼っている動物は絶対に自然の中に放さないようにしましょう。

9 動物を飼うときに注意すること

もし、あなたが動物を飼うことに決めたら、動物を飼うときのルールを守って飼いましょう。

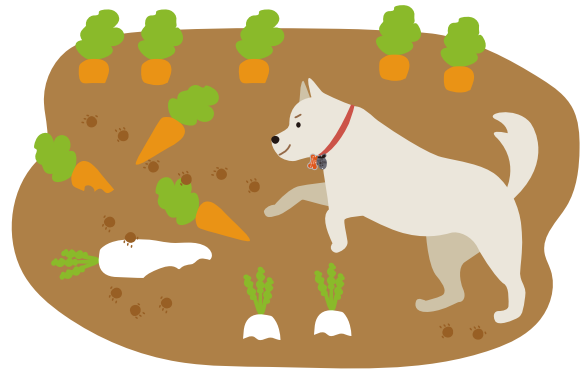
(1) 犬やねこを放し飼いにしない

犬やねこにとって、家の外は危険がいっぱいです。仲間同士でけんかをして、けがをするかもしれません。交通事故にあうかもしれませんし、いろいろな病気にかかるかもしれません。

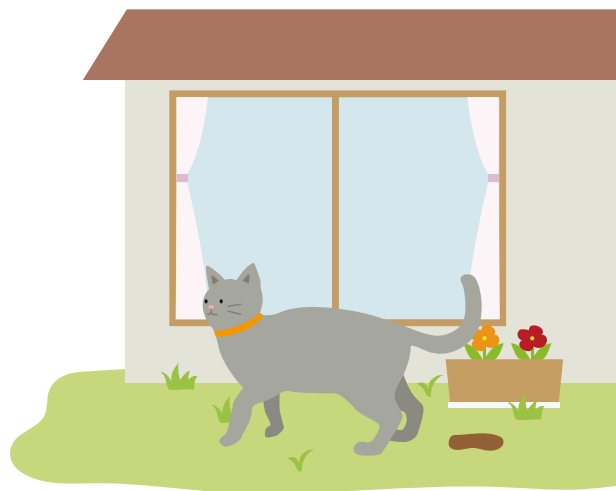
また、犬やねこの放し飼いは、まわりの人に迷わくをかけてしまうことにもなります。
たとえば…



人をかんでしまったり



畑をあらしてしまったり

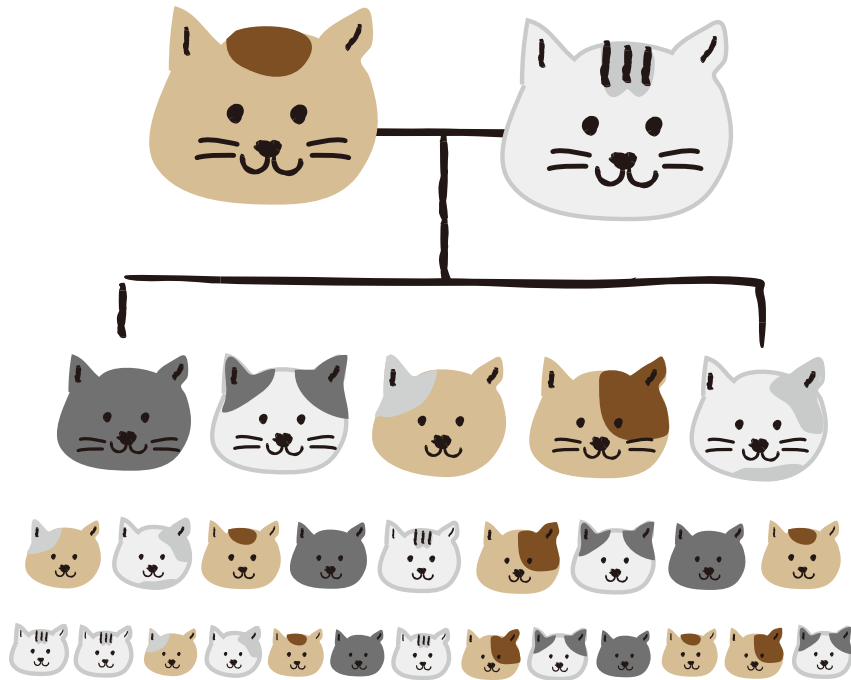


うんちやおしっこをしたり

犬はいつもつないで飼うか、にげ出せない囲いの中で飼いましょう。ねこも家の中で飼いましょう。

(2) 子犬や子ねこが増えすぎないように気をつける

犬やねこは、1年に数回子どもを産み、また一度にたくさんの子どもを産みます。そのため、たとえばねこの場合、1頭のメスねこが、計算上は1年後に20頭、2年後に80頭に増えてしまう可能性があります。



家の外で飼っていたり、家の中でオスとメスをいっしょに飼っていたりすると、こんなに増えてしまうかもしれません。こんなにたくさんのねこたち全てを大切に飼うことはとても無理ですね。

こんなに増えすぎないように、犬やねこに、子どもが産まれなくなる手術をしてあげましょう。犬やねこが、自分の子どもが産めなくなるのはかわいそうに思うかもしれません。でもよく考えてみましょう。

ちゃんとした世話ができないのに子犬や子ねこが産まれてしまったら、その子犬・子ねこはとってもかわいそうですね。大切に飼ってもらえない、そんな命が毎年たくさん産まれてしまうことは、もっとかわいそうだと思いますか。

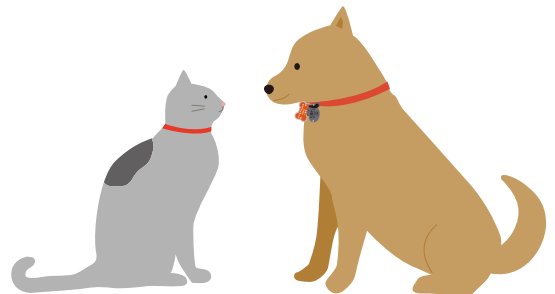
この手術をすると、他にも良いことがあります。

● 性格がやさしくなる

オスもメスも性格がやさしくなります。オス犬の場合、他の犬とけんかをすることが少なくなります。

● しつけがしやすくなる

性格がやさしくなるため、しつけがしやすくなります。また、いろいろな場所でおしっこをすることが少なくなり、飼いやすくなります。



● 病気の予防になる

この手術をすることで、命にかかわるようないくつかの病気を予防することができます。飼っている犬やねこがその病気になってはじめて、手術をしておけばよかったと思う飼い主もたくさんいます。そうなるまえに手術をすることが大切です。

(3) 犬には2枚の札(かん札と注射済票)を必ず首輪などにつける

犬を飼うときには、他の動物とはちがう特別な決まりを守らなければいけません。これは、狂犬病という犬や人の命にかかわるこわい病気が広がらないようするためです。この2枚の札は、犬に狂犬病の予防注射を打ってもらった後、市・町・村の役所でもらえます。



かん札



注射済票

(4) 具合が悪そうなときは、動物病院に連れて行く

動物も人と同じように病気になります。飼っている動物の様子がいづもとかわりないか、よく観察しましょう。もし気付いた点があったら家族に相談し、場合によっては動物病院に連れて行きましょう。



(5) 動物をさわったら、石けんで手を洗う^{あら}

動物が、人にうつる病気をもっていることがあります。動物をさわった後は必ず石けんで^{あら}手を洗いましょう。また、自分のおはしや食器で動物に食べ物あげたり、口うつしをして^{あた}えさを与えたりすることはやめましょう。

(6) 飼っている動物がにげてしまったら、すぐに探す^{さが}

飼っている動物がいなくなったら、すぐに探^{さが}しましょう。そして動物愛護センターや^{あいご}近くの健康福祉センター(保健所)、警察署などに連絡^{れんらく}しましょう。保護^{ほご}されているかもしれません。

(7) もしも、どうしても飼えなくなったら^か

まず、よく家族と話し合^{ともだち}い、友達^{ともだち}などの中で新しい飼^かい主^{ぬし}になってもらえる人がいないか探^{さが}しましょう。それでも新しい飼^かい主^{ぬし}が決まらない場合は、どのようにして、新しい飼^かい主^{ぬし}を探^{さが}したらいいのか動物愛護センターや健康福祉センター(保健所)などに相談^{あいご}してください。

新しい飼^かい主^{ぬし}を探すのも、数^{かず}が多いと難^{むずか}しいものです。飼^かい始めるときには、そこまで考^かえて飼^かう数^{かず}を決^いめ、それ以上は増^ふやさないようにしましょう。

飼^かってはいけない動物ってあるの？

アライグマやカミツキガメなど、いくつかの動物はペットとして飼^かうことが禁^{きん}止^しされています。これは、もし野^し外^{ぜん}ににげてしまうと、自然^{しぜん}のバラン^ばスをくずしたり、人^{ひと}にけがをさせたり、農^{のう}作物^{さく}をあらしたりすることがあるためです。千葉県では、アライグマ、カミツキガメ、アカゲザル、キョン(シカ^{しか}の仲間^{なかも})などが増^ふえて問題^{もんだい}となっていますが、これらの動物も、もともとは飼^かわれていた動物^{どうぶつ}がすてられたり、にげ出してしまったりした結果^{けっか}、野^ふ外^{がい}で増^ふえたものです。



アライグマ



カミツキガメ

保護者の皆様へ

全国では、現在でも毎年約10万頭以上の犬や猫が殺処分されています。その多くは、飼い主に捨てられたり、何らかの理由で飼い主から引き取られたりした犬や猫です。また、無責任なえさやりによって増えた飼い主のいない猫が産んだ、子猫も多く含まれています。

千葉県では、平成27年に「千葉県動物の愛護及び管理に関する条例」を施行し、動物愛護精神の醸成^{じょうせい}のため、子どもへの動物愛護教育に力を入れています。また、殺処分をなくすための取り組みにも努めているところです。

ここからは、ご家庭で「動物を飼う」ことについて話し合う際に、参考となる資料となっています。動物愛護の気持ちと、人と動物が幸せに暮らせる社会について、ご家族と一緒に考えていただけると幸いです。



1 犬や猫の所有者明示措置

県内には、飼い主の不注意で迷子になってしまう犬や猫がたくさんいます。首輪に飼い主の名前と連絡先(電話番号など)を書いた迷子札を必ず付けましょう。また、犬・猫の生涯にわたって有効で、外れる心配のない身元証明の手段として、マイクロチップを挿入する方法があります。

マイクロチップとは

マイクロチップは、15桁の固有の番号が記録されている、直径2mm、長さ12mm程のとても小さな器具です。動物病院で注射器を使って動物の皮下に埋め込みます。飼い主情報を登録しておく、災害のときや迷子になったときに、動物の身元確認ができます。迷子札や首輪は劣化して破損してしまうことがありますが、マイクロチップはその心配がありません。

マイクロチップから情報を読み取るためには専用の機械が必要ですが、千葉県では健康福祉センター(保健所)や動物愛護センターなどに機械が置かれており、保護した迷子動物にマイクロチップが入っていないか確認しています。

なお、マイクロチップが挿入されていても、登録機関に飼い主情報が登録されていないと、マイクロチップの情報を読み取っても身元確認が出来ません。飼い主情報を登録機関に必ず登録し、変更になった場合は情報を更新しましょう。



**お問い合わせ先： AIPO 事務局（(公社)日本獣医師会内マイクロチップ専用窓口）
電話 03-3475-1695**

2 犬の登録及び狂犬病予防注射の接種

狂犬病予防法に基づき、飼い主は必ず次のことを実施しなければいけません。

① 犬の登録(犬の一生に1回)

犬を取得してから30日以内(子犬の場合は生後90日を経過してから30日以内)に役所(市・町・村)へ登録しなければいけません。鑑札の形は市町村によって異なります。



② 狂犬病の予防注射(毎年1回)

毎年、必ず狂犬病の予防接種を実施し、注射済票の交付を受けなければいけません。注射済票も市町村によっていろいろな形があります。



※鑑札と注射済票は必ず犬の首輪などに付けなければいけません。

災害の発生に備えましょう

大きな地震など、もしも災害が起きたら、飼っている動物と一緒に避難しましょう。これを「同行避難」といいます。災害時に速やかに避難所に入れるように、また避難所でまわりの人達の迷惑にならないように、日頃から次のような準備をしておきましょう。

- 犬や猫をケージやキャリーバッグに慣れさせておくこと。
- 犬の場合、オスワリ、マテ、フセなど基本的なしつけをしておくこと。
- マイクロチップや名札を装着しておくこと。
- 犬も猫も決められた場所で糞や尿ができるようにしつけをしておくこと。
- 狂犬病や他の病気のワクチンを接種しておくこと。

また、ペット用品を備蓄しておきましょう(薬や療法食、5日分以上の餌と水など)。

3 飼っている動物が逃げた際の連絡先一覧

動物愛護センター(本所)

【連絡先】0476-93-5711

印西市、白井市、栄町、四街道市、佐倉市、八街市、酒々井町、成田市、富里市、香取市、神崎町、多古町、東庄町、銚子市、旭市、匝瑳市、山武市、横芝光町、芝山町、東金市、大網白里市、九十九里町

動物愛護センター(東葛飾支所)

【連絡先】04-7191-0050

市川市、松戸市、野田市、習志野市、流山市、八千代市、我孫子市、鎌ヶ谷市、浦安市

長生健康福祉センター(長生保健所)

【連絡先】0475-22-5167

茂原市、一宮町、睦沢町、長生村、白子町、長柄町、長南町

夷隅健康福祉センター(夷隅保健所)

【連絡先】0470-73-0145

勝浦市、いすみ市、大多喜町、御宿町

安房健康福祉センター(安房保健所)

【連絡先】0470-22-4511

館山市、南房総市、鋸南町

鴨川地域保健センター

【連絡先】04-7092-4511

鴨川市

君津健康福祉センター(君津保健所)

【連絡先】0438-22-3745

木更津市、君津市、富津市、袖ヶ浦市

市原健康福祉センター(市原保健所)

【連絡先】0436-21-6391

市原市

千葉市動物保護指導センター

【連絡先】043-258-7817

千葉市

船橋市動物愛護指導センター

【連絡先】047-435-3916

船橋市

柏市動物愛護ふれあいセンター

【連絡先】04-7190-2828

柏市

- 警察署にも連絡しましょう。

4 動物の飼育に関連する法令の概要

法令の名前	概要
狂犬病予防法	<ul style="list-style-type: none"> ● 犬を登録すること ● 犬に年1回狂犬病予防注射を接種すること ● 犬に鑑札と注射済票を装着すること など
動物の愛護及び管理に関する法律	<ul style="list-style-type: none"> ● 動物の遺棄・虐待の禁止 ● 飼育場所周辺的生活環境の保全 ● 危険な動物の飼養規制 など
千葉県動物の愛護及び管理に関する条例	<ul style="list-style-type: none"> ● 犬は常につなぐか犬が逃げ出さない囲い等の中に入れて飼うこと ● 猫は屋内で飼うこと ● 犬が人をかんだら届け出ること ● 犬猫あわせて10頭以上飼う場合は健康福祉センター（保健所）に届け出ること など



5 犬と猫の病気

普段から飼っている動物の様子をよく観察し、異常が見られたら動物病院に相談しましょう。予防接種で防げる病気もありますので、接種して動物を病気から守りましょう。

犬と猫の病気

症状	原因	疑われる病気
嘔吐	消化器系に異常が起きることで、吐いてしまうことがあります。	胃や腸、食道の異常、肝臓病、腎臓病、脳の異常、乗り物酔い、食事や環境の変化 など
下痢	消化器系の異常が原因のことが多くあります。	胃・腸・食道の異常、肝臓病、腎臓病、食事や環境の変化 など
尿の異常(尿の色が赤い、尿をしない、量が多い など)	泌尿器系の異常が原因となることが多くあります。	腎臓病、膀胱の異常、肝臓病、糖尿病 など
皮膚の異常(毛がぬける、カサカサしている、べとべとしている など)	皮膚自体の病気だけでなく、栄養や内臓の異常が原因となることも多くあります。	アレルギー、皮膚病、ノミ・ダニ、内臓疾患 など
呼吸器の異常(くしゃみ、鼻水、せき など)	呼吸器系の病気が原因となります。	鼻の病気、気管の病気、肺の病気、風邪、喘息 など
眼の異常(赤い、腫れている、化膿している など)	眼の病気やウイルスの感染などが原因となります。	眼の病気、風邪 など
歩き方がおかしい	怪我をしたときだけでなく、脳や内臓に異常があるときにも普段と違う動きをすることがあります。	脳の病気、神経の異常、内臓疾患、怪我、骨折 など

予防接種で防げる犬と猫の主な病気

病気の名前	症状など
狂犬病	発症すると人も動物も必ず死亡してしまう怖い病気です。犬は予防接種を1年に1回必ず打たなければいけません。
犬ジステンパー	風邪のような症状や全身の症状がでて、死亡することもあります。
犬パルボウイルス病	発熱、下痢、嘔吐が見られます。死亡することもあります。
犬伝染性肝炎	発熱、下痢、嘔吐が見られます。死亡することもあります。
猫 ^{はん} 凡白血球減少症	発熱、下痢、嘔吐が見られます。悪化すると死亡することもあります。
猫カリシウイルス病	風邪のような症状がでます。
猫ヘルペスウイルス病	風邪のような症状がでます。



6 動物由来感染症

動物が、人に感染する病原体を保有していることがあります。動物に触ったら必ず石けんでよく手を洗いましょう。動物の口腔内にも病原体がいる可能性がありますので、自分の箸や食器で動物に食べ物をあげたり、口移しで与えたりしないようにしましょう。

動物から人にうつる病気

動物	病名	感染のしかた
イヌ	エキノコックス症 イヌブルセラ症	糞などが口に入る 糞などが口に入る
ネコ	トキソプラズマ症	糞などが口に入る
イヌ・ネコ	狂犬病 Q 熱 レプトスピラ症 エルシニア症 カンピロバクター症 サルモネラ症 猫ひっかき病 パスツレラ症 皮膚糸状菌症 イヌ・ネコ回虫症 ウリザネ条虫症 疥癬	咬まれる, なめられる 糞などが口に入る 尿などを触る 糞などが口に入る 糞などが口に入る 糞などが口に入る 引っ掻き傷から 咬まれる, なめられる 触る 糞などが口に入る ノミが媒介する 触る
鳥(インコなど)	オウム病	糞などが口に入る
爬虫類(カメなど)	サルモネラ症	糞などが口に入る

参考文献

- 愛玩動物飼養管理士2級教本、愛玩動物飼養管理士認定委員会監修、公益社団法人日本愛玩動物協会(平成24年)
- いぬとともにだちになるために、公益社団法人日本愛玩動物協会千葉県支所(平成27年)
- 動物の適正譲渡における飼い主教育、環境省自然環境局総務課動物愛護管理室(平成23年)
- ペットとの同行避難ガイド、一般財団法人全国緊急災害時動物救援本部(平成27年)

千葉県動物愛護センターについて

千葉県動物愛護センターでは、子どもたちに生き物の命を慈しむ心を育てることを目的として、動物愛護教室を開催し、「生きている音(心音)」を聴いたり、動物に触れたりすることを通じて、動物も人間も同じように生きているということを学んでもらっています。教室では、家族が動物を迎えるまえに準備すべきこと等を子どもたちに考えてもらうため、対話形式をとっています。

また、センターに収容された犬や猫のうち、飼い主の元に戻れなかった犬や猫については、できる限り新しい家族と楽しく一生を過ごせるように、新しい飼い主を見つけるための譲渡会の開催や、協力いただいているボランティア団体等への譲渡を行っています。さらに、家庭で飼育している犬や猫についても、家族とずっと楽しく過ごすために必要なしつけを学ぶ「しつけ方教室」を定期的で開催しています。詳しくはホームページをご覧ください。

千葉県動物愛護センター

検索



平成28年3月発行

作成：千葉県健康福祉部衛生指導課

〒260-8667 千葉県千葉市中央区市場町1番1号

電話 043-223-2642

このテキストは環境省「平成27年度人と動物が幸せに暮らす社会の実現プロジェクトモデル事業」により作成されたものです。

動物愛護テキスト
どうぶつあいご

マロンの気持ち きもち



みみ 耳

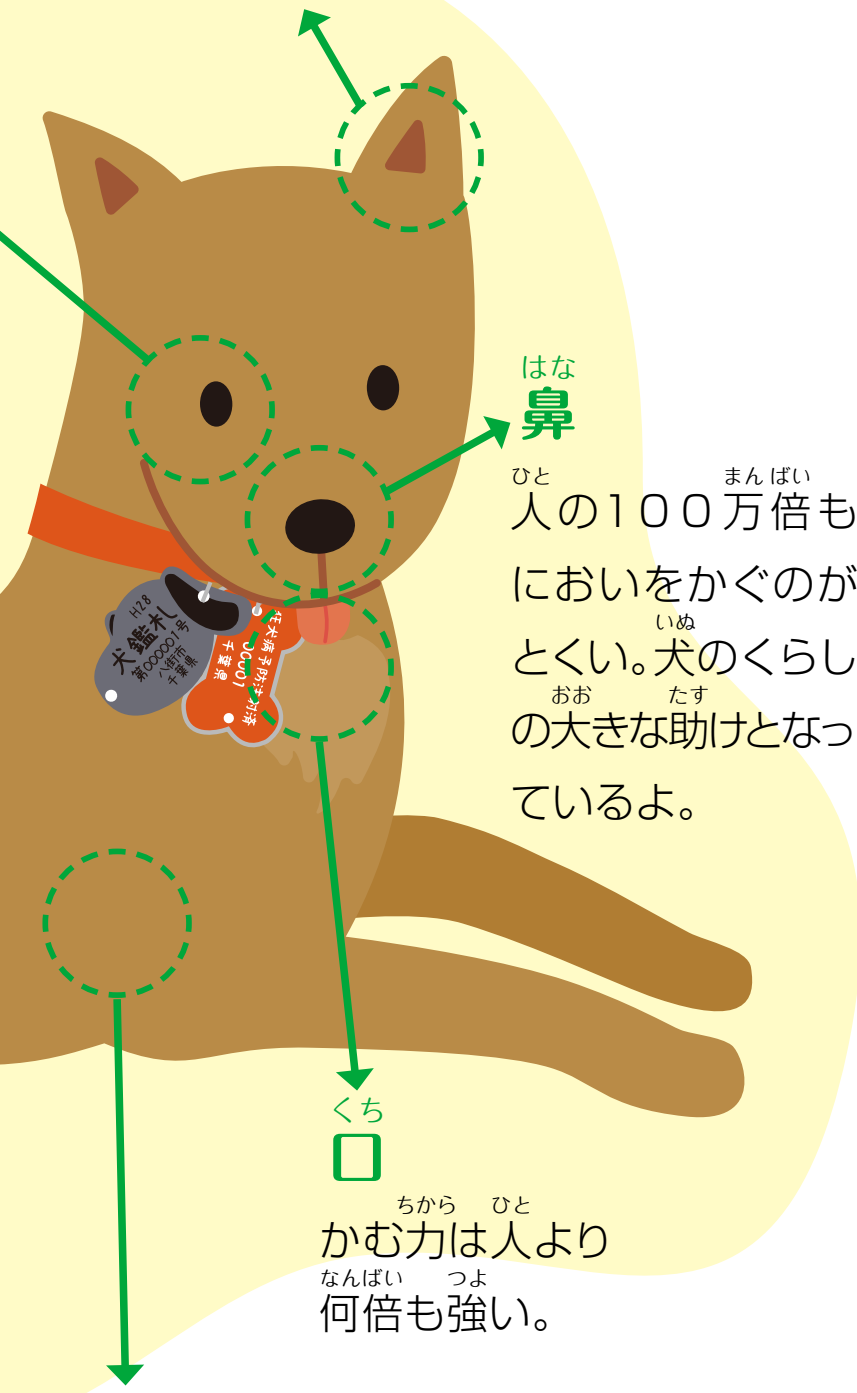
ひと き たか おと き
人には聞こえない高い音を聞く
ことができる。音のする方向を
おと ほうこう
聞きわけることもとくい。



いとこのけいたくん



ゆいちゃん



はな 鼻

ひと まんばい
人の100万倍も
においをかぐのが
とくい。犬のくらし
いぬ
の大きな助けとなっ
ておお たす
ているよ。

くち 尾

ちから ひと
かむ力は人より
なんばい つよ
何倍も強い。

ひふ

いぬ
犬はほとんどあせをかけない。あつい時はあせを
とき
かくかわりに、したを出してこきゅうをはやくする。
だ
あつい息をたくさんはき出して、体温を下げるといふ。

犬いぬの名前はマロンっていうんだ。
犬いぬってどんな動物どうぶつか、知しってる？
けいたくん、犬いぬをかいはじめたんだね。
かわいいね！

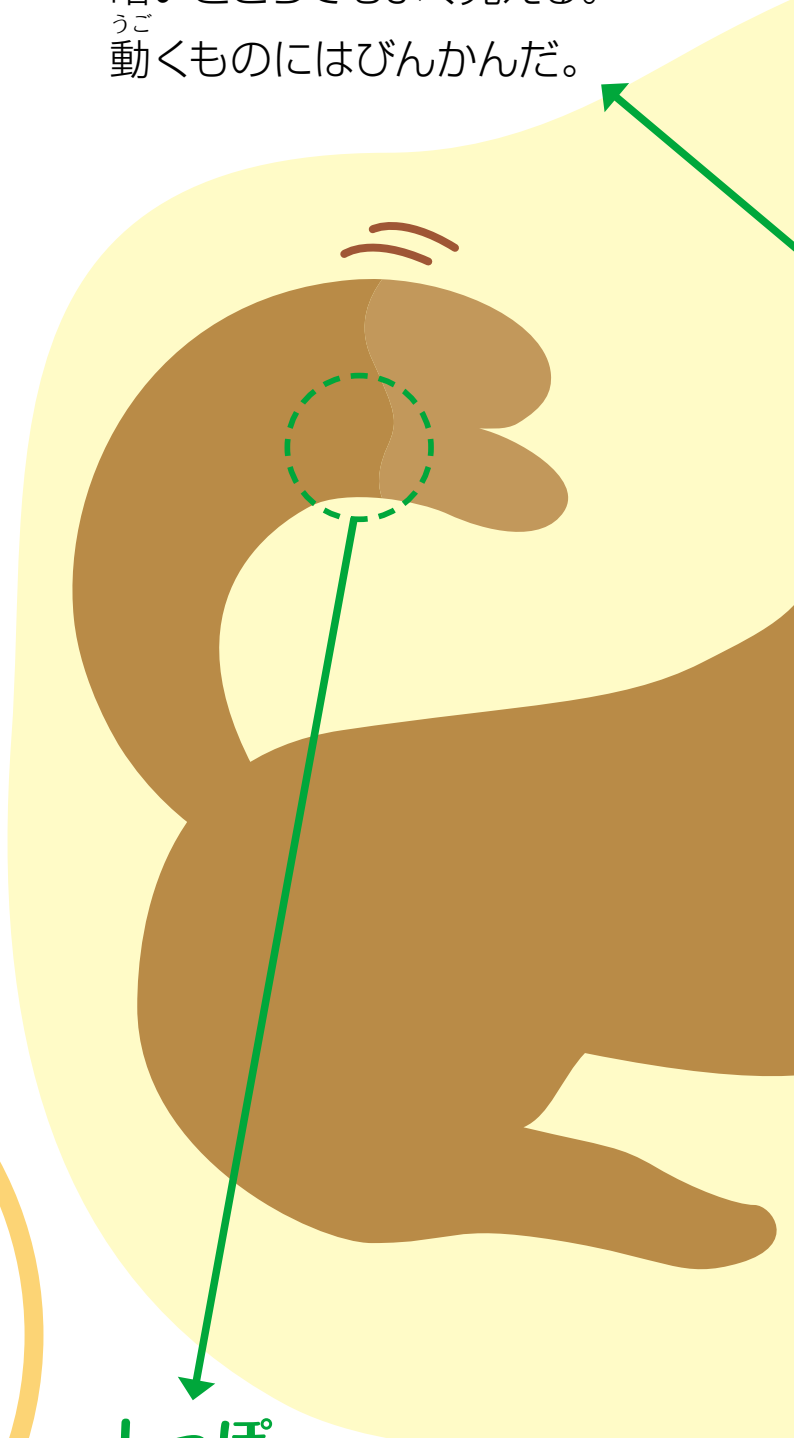


わたしたちはもう
15年かあ。15年たつと、
大人おとなになつてるね。

犬いぬは15年ねんくらい
生きるいんだよ。

目

いろ
色はよくわからず、ちか近くの
ものはぼやけてみえるけど、
くら暗いところでもよく見える。
うご動くものにはびんかんだ。



しっぽ

からだ
体のバランスをとった
きも あらわ
り、気持ちを表したり
しているよ。

マロン

1才さい → 15才さい



わたしたち

8才さい → 22才さい





きつと、「こんなこと。」

えさを食^たべたり、しっぽをふったりして、
見^みているだけでもおもしろいね。
どんなことを考^{かんが}えているのかな？

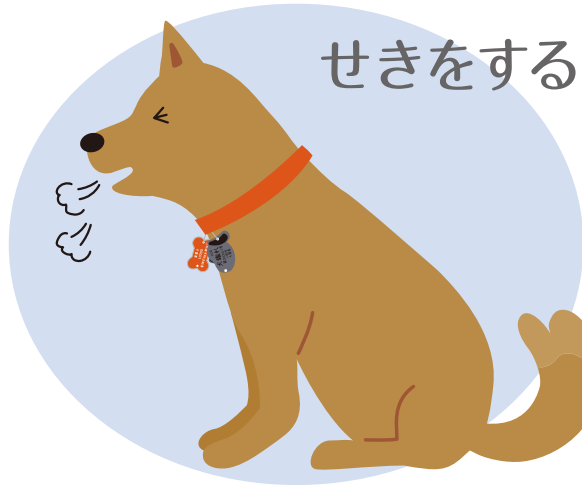


こんなときは、病気が、けがをしているかもしれないね。

げんき
元気がない。



せきをする。



おなかを
こわしている。



ある かた
歩き方が
おかしい。



すぐに、動物のお医者さんに
相談しなくちゃね！





犬も、遊あそびたかいぬったり、おこあそつたり、

病びよう気になきったり、私わたしたちと

同おなじように、いろおなんなことかんを感じたり、

考かんえたりしてかんいるんだね。

犬も私わたしたちと同おなじように

心こころをもこころっていることを

わすれわすれないようにわすしなくちや！





犬いぬは、本気ほんきになったら
ぼくたちに

けがをさせてしまうほどの
強い力つよちからをもっているのに、
じつとがまんしている
こともあると思おもうよ。

自分じぶんにされて
いやなことは、
動物どうぶつにもお友ともだちにも
ぜつたいにしてはいけないね。





ところで、マロンは
どこからけいたくんの
お家うちにきたの？



マロンは、もともと
「動物あいごセンター」に
いたところを

ゆずってもらったんだ。

動物あいごセンターは、

まいごになったり、

かえなくなってしまうったりした

犬いぬやねこの、新あたしいかい主ぬしを

さがす仕事しごとをしているんだって。



マロンは、公園こうえんに
すてられていたんだ。
しんじていたかい主ぬしに
すてられるなんて、
つらかっただろうね。
そこを、動物あいごセンターどうぶつあいごに
ほごされたんだ。
そして、ぼくが
学校がっこうの校外学習こうがいがくしゅうで
動物あいごセンターどうぶつあいごを
見学けんがくしていたときに、
マロンと出会であったんだよ。





がっこう べんきょう
どんなに学校の勉強
なら
や習いごとでいそが
しくなっても



な ごえ
鳴き声がまわりに
めいわくになっても



ひっこすことにな
っても



いぬ
犬は15年くらい生きるんです。
きみ いま
君は今、これからの15年間を、
ねんかん
そうぞうでできますか？

ぼくは、そのかわいそうな犬を
かいたいと思
い、お父さん、お母さんに
もう一度、動物あ
いごセンターにつれて
いってもら
った。
だけど、動物をか
うというこ
とは、
いったんはじ
めると、と
中でやめ
られない
んだよ！
そのことを、動物あ
いごセン
ターの人
が教えて
くれた
んだ。



いったんかいはじめたら、
と中でやめることはできません。

やめるということは、

この犬を見ずることになってしまいます。

犬をかうということは、

実はとても大変なことなんです。

君にはこまった時、お父さん、お母さん、

先生、友だちなど、助けてくれる人が

たくさんいるけれど、

犬がたよりにできるのはかい主だけです。

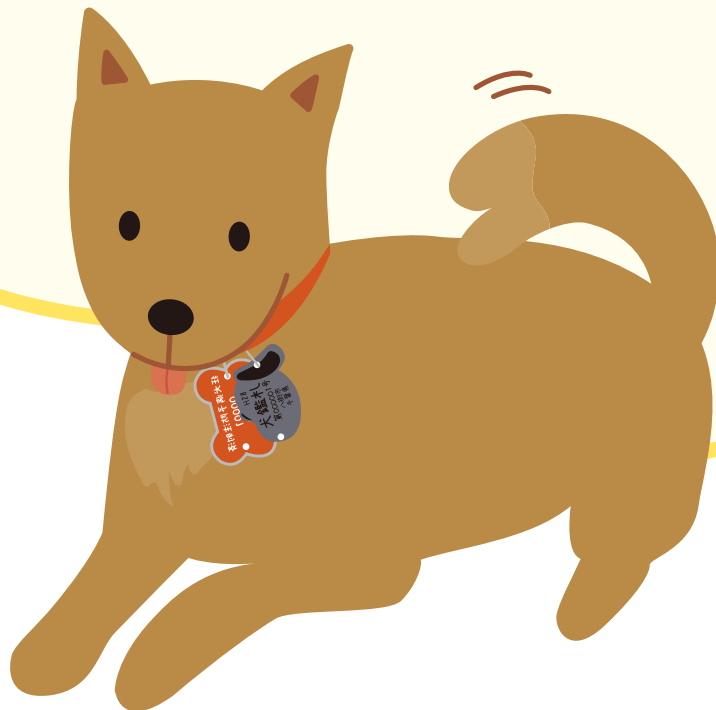


マロンが病気になって
しまっても



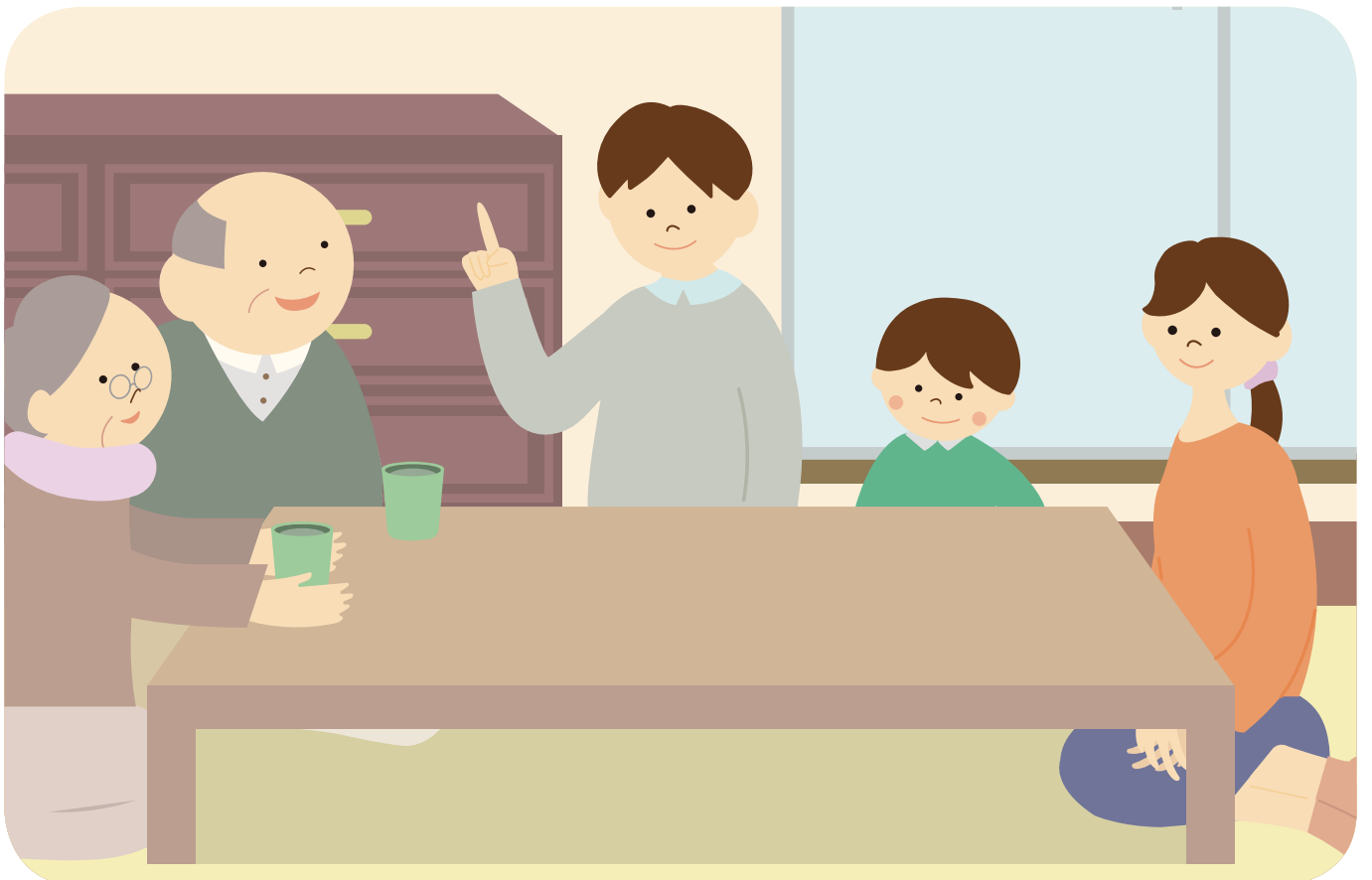
かい主^{ぬし}ひとりひとりの考^{かんが}え方^{かた}によって、
その犬^{いぬ}が幸^{しあわ}せに生^いきられるかどうか、
決^きまってしまうんです。

君^{きみ}は、この犬^{いぬ}のかい主^{ぬし}となつて、
本^{ほん}当^{とう}に最^{さい}後^ごまで大^{たい}切^{せつ}に
か^かうこ^ことがで^できま^ますか？





ぼくは、お家に帰って、
家ぞくみんなで
たくさん話し合った。
みんなで真げんに考えて、
そしてどんなことがあっても、
最後まで大切にすることを
決めて、かうことにしたんだ。
つらい思いをしてきたマロンに、
これからは幸せに
なっしてほしいから。





…マロン、いつのまにかねむっちゃったね。

けいたくんの気持ちきもちが

マロンにもつたわっているから、

とても幸せしあわせそうなんだね。

あした
明日も、またマロンのお話はなしをきかせてね！

ZZZ...



きょう
今日は、けいたくんに、いぬのマロンのことを

おし
いろいろ教えてもらいました。

いぬ きも びょうき
犬にもいろいろな気持ちがあったり、病気やけがをしたり、

ひと おな い
人と同じように生きていることがわかりました。

ばしょ
もしわたしが、だれもない場所で

ひとりぼっちになってしまったり、

びょうき びょういん つ い
病気になっても病院に連れて行ってもらえなかったりしたら、

きも
どんな気持ちだろう。

はなし き かんが
けいたくんの話を聞きながら、そんなことを考えました。

どうぶつ きも
これからは、もっともっといろいろな動物の気持ちを

かんが
考えてあげられるようになりたいです。

とも か きも
そして、友だちや家ぞくなど、まわりのみんなの気持ちも

たいせつ ひと おも
大切にできる人になりたいと思います。

ゆい



保護者の方へ

全国では、現在でも毎年約10万頭以上の犬や猫が殺処分されています。その多くは、飼い主に捨てられたり、何らかの理由で飼い主から引き取られたりした犬や猫です。また、無責任な餌やりによって増えてしまった飼い主のいない子猫も多く含まれています。

千葉県では、平成27年に「千葉県動物の愛護及び管理に関する条例」を施行し、動物愛護精神の醸成のため、子どもへの動物愛護教育に力を入れています。皆様も、動物愛護の気持ちと、人と動物が共生できる社会について、家族で話し合っただけだと幸いです。

千葉県動物愛護センターについて

千葉県動物愛護センターでは、子どもたちに生き物の命を慈しむ心を育てることを目的として、動物愛護教室を開催し、「生きている音(心音)」を聴いたり、動物に触れたりすることを通じて、動物も人間も同じように生きているということを学んでもらっています。

教室では、家族が動物を迎える前に準備すること等を子どもたちに考えてもらうため、対話形式をとっています。

また、センターに収容された犬や猫のうち、飼い主の元に戻れなかった犬や猫については、できる限り新しい家族と楽しく一生を過ごせるように、新しい飼い主を見つけるための譲渡会の開催や、協力いただいているボランティア団体等への譲渡を行なっています。

さらに、家庭で飼育している犬や猫についても、家族とずっと楽しく過ごすために必要なしつけを学ぶ「しつけ方教室」を定期的で開催しています。

千葉県動物愛護センターホームページ：<https://www.pref.chiba.lg.jp/aigo/>



平成28年3月発行

作成：千葉県健康福祉部衛生指導課

〒260-8667 千葉県千葉市中央区市場町1番1号

電話 043-223-2642

このテキストは環境省「平成27年度人と動物が幸せに暮らす社会の実現プロジェクトモデル事業」により作成されたものです。

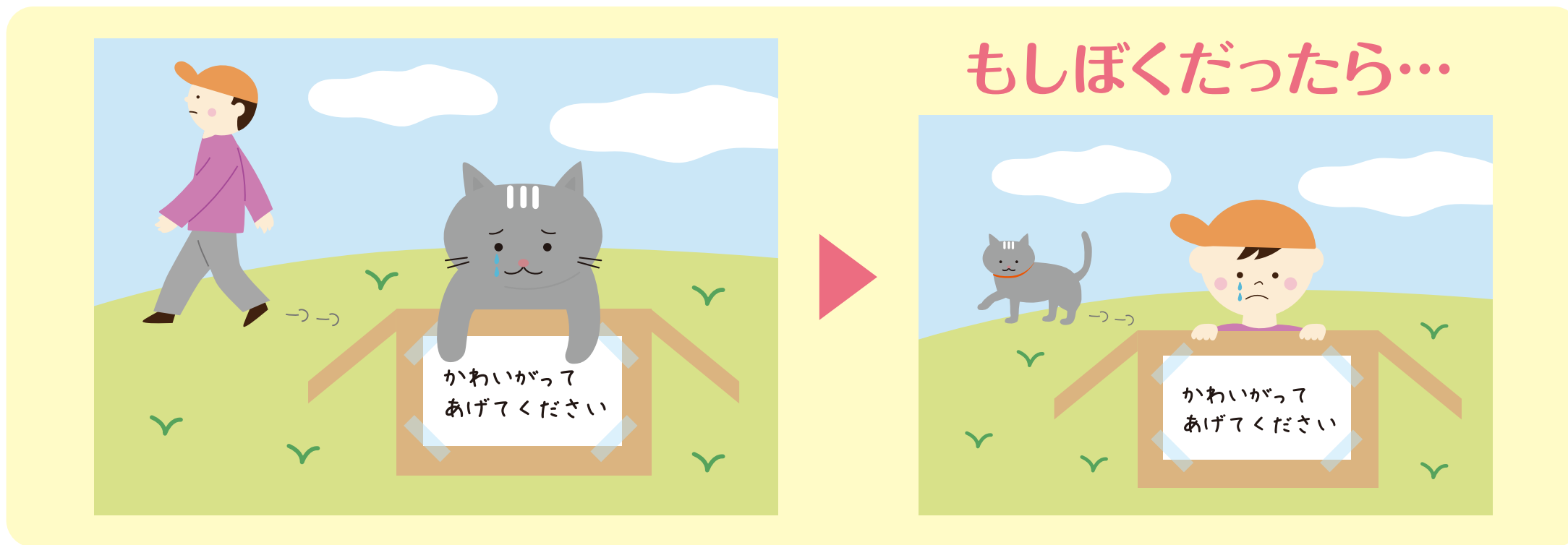
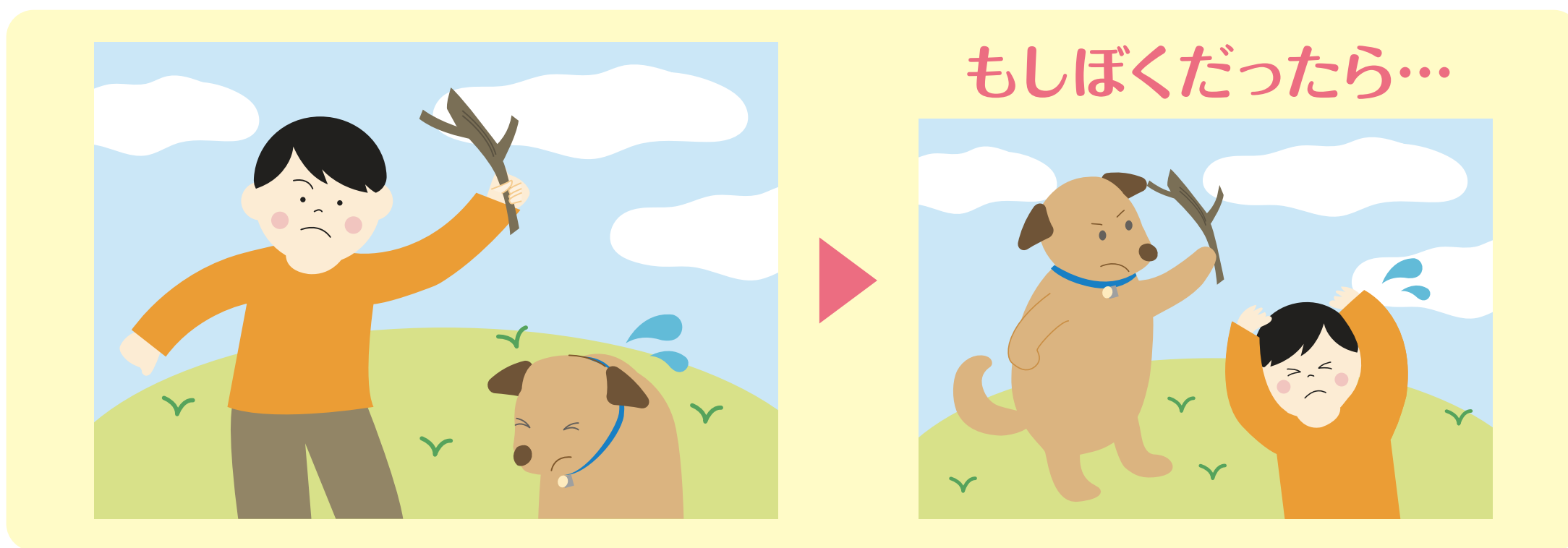
どうぶつ きも
動物たちの気持ち、
わかりますか？



どうぶつ おな いのち
動物も、ぼくたちと同じ、「命」をもっているよ。

もしぼくたちが動物にこんなことをしたら、動物はどんな気持ちかな？

どうぶつ たち ぼ かんが
動物とぼくたちの立場をおきかえて考えてみよう。



あいて おも きも じぶん
相手を思う気持ちがあれば、自分がされて
いやなことは、動物にも友だちにもできないね。





八王子市「いのちの教育」

八王子市 健康部 生活衛生課
(八王子市保健所)

1 内容

平成25年度から、本市では実際の動物の代わりに張り子の動物などを使用し、いのちの大切さを伝える奈良県の「うだ・アニマルパーク」にて展開している「いのちの教育」を市内小学生低学年を対象にして以下のとおり実施（平成27年度からモデル事業）。
毎年1校を実施していたが、28年度は2校、29年度は3校に対して実施。

①実施期間（平均1か月）

内容はプログラムⅠ～Ⅲの構成、プログラム受講後に子ども達に一定期間考える時間を設け段階的に実施。

②内容（学校の教室にて実施）

*各プログラム45分

授業前後でアンケートを実施

プログラムⅠ ～私たちと動物の関わり～

プログラムⅡ ～動物と私たちの「いのち」は同じ～

プログラムⅢ ～動物のために私たちができること～

プログラム1



プログラム2



プログラム3

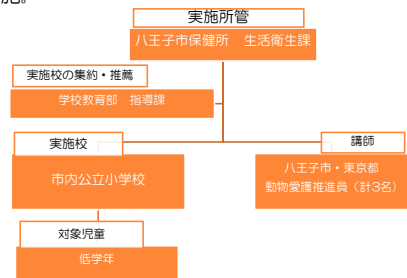
2 目的

①人間は、地球上に暮らす多くの生き物との関わりの中で生きており、「いのちの教育」を通じて動物との関わりに気づき、動物にも感情や要求があるということ、動物の命が私たち人間と同じであることを学ばせる。

②それぞれの動物がよりよく生きるために私たち人間がどのような責任を負い、果たすべきなのかを子どものころから学び、生きもののいのちを慈しむ心を育てる。

3 実施体制

八王子市保健所、八王子市学校教育部、八王子市動物愛護推進員（2名）及び東京都動物愛護推進員（1名）と連携して実施。



4-1 授業風景 プログラムⅠ 私たちと動物の関わり

人間が、いろいろな動物との関わりの中で生きており、このプログラムでは私たち人間と動物がどのように関わっているか（つながっているか）を考えます。

児童同士ペアになって考えながら色々な動物のすみかをペット、家畜、野生動物に分け、それぞれ人間とどのように関わっているかを考えます。

4-2 授業風景 プログラムⅡ 動物と私たちの「いのち」は同じ

地球上には人間以外にも多くの動物が生きています。動物も人間も同じようにたったひとつの「いのち」を生きています。このプログラムでは、動物と人間の「いのち」は同じであるということ学びます。

心音計を使って、児童全員が自分の心臓の音を聞き、いのちがあり、生きていることを再確認します。

24. 八王子市

4-3 授業風景 プログラムⅢ 動物のために私たちができること

「ペット」「家畜」「野生動物」は、それぞれ違った生活スタイルで生きていますが、その全てに対して人間が大きく関わっています。このプログラムでは、動物が身体も精神も健やかによりよく生きるため、私たちができることを考えます。

それぞれがホワイトボードを使って、ペット、家畜動物、野生動物にできる約束を考え、書き出しています。



5 実績 (モデル事業実施分)

実施年度	実施校	対象学年	日程			参加児童数
			第1回	第2回	第3回	
27年度	1	1年生	平成28年11月22日(金)	平成28年2月5日(金)	平成28年2月19日(金)	65
			平成28年2月19日(金)	平成28年2月26日(金)	平成28年3月5日(金)	
			平成28年3月5日(金)	平成28年3月12日(金)	平成28年3月19日(金)	
28年度	1	2年生	平成28年11月22日(金)	平成28年2月18日(金)	平成28年2月25日(水)	52
			平成28年2月25日(水)	平成28年3月4日(金)	平成28年3月11日(金)	
			平成28年3月11日(金)	平成28年3月18日(金)	平成28年3月25日(金)	
	1	2年生	平成29年1月25日(金)	平成29年2月3日(金)	平成29年2月10日(金)	66
			平成29年2月10日(金)	平成29年2月17日(金)	平成29年2月24日(金)	
			平成29年2月24日(金)	平成29年3月3日(金)	平成29年3月10日(金)	
29年度	1	2年生	平成29年2月16日(木)	平成29年5月5日(金)	平成29年5月12日(金)	57
			平成29年5月12日(金)	平成29年5月19日(金)	平成29年5月26日(金)	
			平成29年5月26日(金)	平成29年6月3日(金)	平成29年6月10日(金)	
	1	2年生	平成29年7月7日(金)	平成29年11月2日(木)	平成29年11月9日(金)	45
			平成29年11月9日(金)	平成29年11月16日(金)	平成29年11月23日(金)	
			平成29年11月23日(金)	平成29年12月1日(金)	平成29年12月8日(金)	
1	2年生	平成29年11月2日(木)	平成30年1月12日(金)	平成30年1月19日(金)	62	
		平成30年1月19日(金)	平成30年1月26日(金)	平成30年2月2日(金)		
		平成30年2月2日(金)	平成30年2月9日(金)	平成30年2月16日(金)		
合計	6校		10回			347

6 成果 (アンケート結果)

* 27年度～29年度

※適宜省略

Q1: 人間は、どうせついに亡くなるまでいけますか? (適切キーワードとは)

回答	件数	割合
はい	223	21.6%
いいえ	83	3.8%
わからない	64	6.1%
その他	86	11.7%
回答者数	356	94.7%

適切キーワードの出発数: 90 (15%)

適切キーワードとは: 食べ物の衛生状態を確認していること、異臭や臭いがするところを探っていること、動物が健康かどうかを確認していること、動物が安心して生活できるように配慮していること、動物が安心して生活できるように配慮していること、動物が安心して生活できるように配慮していること

Q2: どうせついに死ぬまでいけますか? (適切キーワードとは)

回答	件数	割合
はい	223	21.6%
いいえ	12	1.8%
わからない	40	5.4%
その他	153	19.9%
回答者数	308	72.3%

適切キーワードの出発数: 122 (16%)

適切キーワードとは: 動物は、生きていく、命や健康を大切にすることができていること、動物は、生きていく、命や健康を大切にすることができていること、動物は、生きていく、命や健康を大切にすることができていること

Q3: どうせついに、いいことがあるといえますか? (適切キーワードとは)

回答	件数	割合
はい	124	10.6%
いいえ	47	3.7%
わからない	42	2.3%
その他	95	13.5%
回答者数	208	44.5%

適切キーワードの出発数: 93 (13%)

適切キーワードとは: 動物が安心して生活できるように配慮していること、動物が安心して生活できるように配慮していること、動物が安心して生活できるように配慮していること

Q4: あなたは、どうせついに死んでいくことがあると思いますか? (適切キーワードとは)

回答	件数	割合
はい	223	21.6%
いいえ	125	14.4%
わからない	60	8.1%
その他	32	2.1%
回答者数	440	66.2%

適切キーワードの出発数: 129 (16%)

適切キーワードとは: 動物が安心して生活できるように配慮していること、動物が安心して生活できるように配慮していること、動物が安心して生活できるように配慮していること

7 評価

- ① いのちの証を実感 (動物も同じ) ができた!
(授業から)
⇒心音計を用いた授業で、人間と犬の心音 (録音) を聞き比べたところ、初めて自分の心音を聞いた児童も多く、その音や速さが、皆違っていることにビックリ。さらに、犬も同じように鼓動していることに驚いていた児童も見受けられた。
- ② 授業前後で動物に対する考え方に変化が!
(アンケート結果から)
⇒特に人間と動物は繋がっていることに理解を示してくれた。
- ③ 動物に対する考え方はもちろんだが、物を大切に扱うようになった児童が増えた!
(担任からの報告から)
⇒衣服を乱雑に扱うことが少なくなった。
給食を残さず食べようとする意欲がでてきた。
(家畜に対する感謝の気持ちが深まった)

8 成果からあきらかになった課題

- ① 情操教育の継続性
⇒アンケート結果からも、約1か月で、動物に対する意識の変化が起きたことから、低年齢時における情操教育は有効と思われる。
子供の成長に合わせ継続的に実施すれば、人と動物が共生できる社会を実現できる人材の育成にも繋がる。
- ② 実施校又は対象者の拡大
⇒希望する児童への受講機会を増やす。

9 課題解決の方向性

- ① 子供の成長に合わせた実施体制の整備 (授業の継続性)
- ② 学校単位ではない「いのちの教育」を実施。(受講機会の拡充)