

除染の進捗状況について

平成27年6月
環境省除染チーム

放射性物質汚染対処特措法に基づく除染等の措置

①除染特別地域(国直轄地域)

環境大臣による 除染特別地域の指定

※旧警戒区域・計画的避難区域に

相当(田村市、南相馬市、川俣町、
たむらし みなみそうまし かわまたまち
ならはまちとみおかまちかわうちむらおおくま
榎葉町、富岡町、川内村、大熊町、
ふたばまち なみえまち かつらおむらいいたむら
双葉町、浪江町、葛尾村、飯館村の

11市町村)



環境大臣による特別地域内
除染実施計画の策定

国による除染等の措置等の実施

②汚染状況重点調査地域 (市町村除染地域)

環境大臣による対象地域の指定
(放射線量が1時間当たり0.23マイクロシーベルト
($\mu\text{Sv/h}$)以上の地域)

※0.23 $\mu\text{Sv/h}$ は汚染状況重点調査地域の指定基準であり、除染の目標ではない。(注)

市町村長による調査測定

市町村長による除染実施計画策定

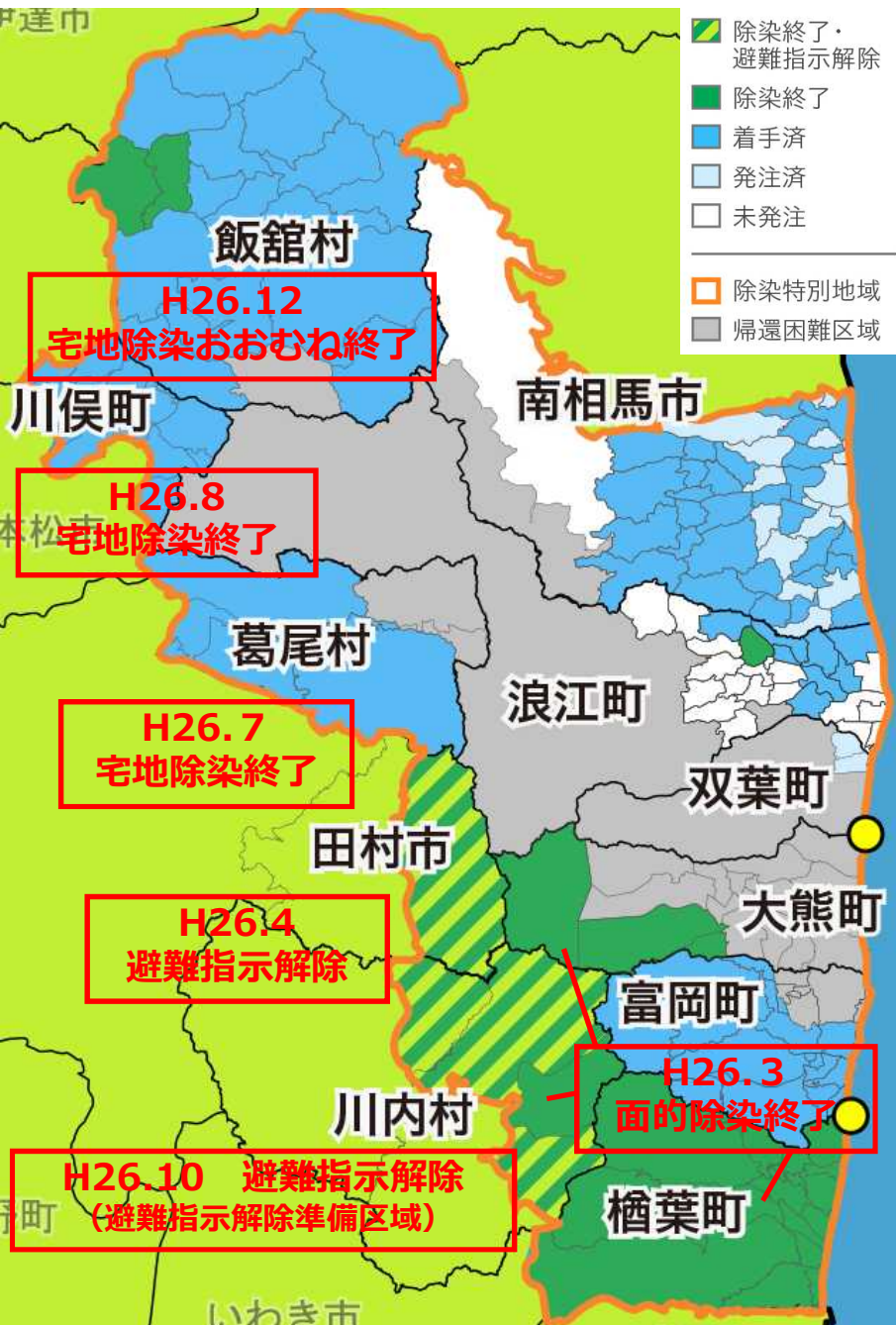
市町村長は除染実施計画に基づき
除染等の措置等を実施
(国が予算措置)

(注)一日24時間のうち、①8時間は屋外で過ごす②16時間は遮蔽率の低い(0.4)木造住宅で過ごす、という慎重な仮定の下で、個人線量1mSv/yを空間線量に換算。

原子力事業所内の土壌等の除染等の措置及びこれに伴い生じた除去土壌等の処理

関係原子力事業者(東京電力)が実施

国直轄除染の進捗状況①(平成27年4月30日時点)



【各市町村等の状況と今後のスケジュール】

田村市	平成25年6月に面的除染終了 平成26年4月1日に避難指示解除
川内村	平成26年3月に面的除染終了 平成26年10月1日に避難指示解除準備区域の避難指示解除
楢葉町	平成26年3月に面的除染終了
大熊町	平成26年3月に面的除染終了
常磐自動車道	平成25年6月に除染終了 (平成26年2月22日に広野IC-常磐富岡IC間が再開通) (平成26年12月6日に浪江IC-南相馬IC間が開通) (平成27年3月1日に浪江IC-常磐富岡IC間が開通)
葛尾村	平成26年7月に宅地除染終了 平成27年内に残りの除染終了を目指す
川俣町	平成26年8月に宅地除染終了 平成27年内に残りの除染終了を目指す
飯館村	平成26年12月に宅地除染おおむね終了 平成28年内に残りの除染終了を目指す
南相馬市	平成27年度内に宅地除染終了を目指す 平成28年度内に残りの除染終了を目指す
浪江町	津波被災地域を除く地域については平成27年度内に除染終了を目指す 津波被災地域については平成27年度内に宅地除染終了を、平成28年度内に残りの除染終了を目指す
富岡町	平成27年度内に宅地除染終了を目指す 平成28年度内に残りの除染終了を目指す
双葉町	平成27年度内に除染終了を目指す

国直轄除染の進捗状況②(平成27年4月30日時点)

対象となる全ての11市町村で除染計画を策定済み。うち4市町村(田村市、檜葉町、川内村、大熊町)では除染計画に基づく面的除染を終了し、6市町村で全域又は一部地域において除染の作業中である。

	除染対象 区域 人口(人) (概数)	除染対象 面積 (ha)(概数)	区域 見直し	除染の進捗状況 (終了以外の市町村は平成27年4月30日時点)				除染終了時期(目途)		避難指示 解除	
				除染計画	仮置場等の 確保	除染の 同意取得	除染作業	宅地	宅地以外		
面的除染終了	田村市	400	500	H24/4	H24/4	確保済み	終了	H25/6 終了	25年度に終了		H26/4
	川内村	400	500	H24/4	H24/4	確保済み	終了	H26/3終了	25年度に終了		避難指示解除 準備区域は H26/10
	檜葉町	7,700	2,100	H24/8	H24/4	確保済み	終了	H26/3終了	25年度に終了		未定
	大熊町	400	400	H24/12	H24/12	確保済み	終了	H26/3終了	25年度に終了		未定
宅地除染終了等	葛尾村	1,400	1,700	H25/3	H24/9	確保済み	ほぼ終了	作業中	26年夏 に終了	27年内	未定
	川俣町	1,200	1,600	H25/8	H24/8	確保済み (←約9割)	ほぼ終了	作業中	26年夏 に終了	27年内	未定
	飯舘村	6,000	5,600	H24/7	H24/5	確保済み	ほぼ終了 (←約9割)	作業中	26年内に おおむね終了	28年内	未定
除染作業中・準備中	南相馬市	13,300	6,100	H24/4	H24/4	約9割 (←約8割)	約8割 (←約7割)	作業中	27年度	28年度	未定
	浪江町	18,800	3,300	H25/4	H24/11	約4割	約8割 (←約7割)	作業中	27年度	28年度	未定
	富岡町	11,300	2,800	H25/3	H25/6	確保済み	ほぼ終了 (←約9割)	作業中	27年度	28年度	未定
	双葉町	300	200	H25/5	H26/7	確保済み (←調整中)	約7割 (←準備中)	準備中	27年度		未定

注)仮置場として確保が必要な面積は、今後の精査によって変わりうる。

注)終了の市町村について、未同意の方等の同意取得を実施し同意を頂いた場合等は、除染を実施予定。

注)「仮置場等」「同意取得」欄の(←)は第14回環境回復検討会(平成27年3月19日)で報告したもの。変更がない場合は省略。

国直轄除染の進捗状況③(平成27年4月30日時点)



除染等工事の進捗状況(実施率・発注率)は以下のとおり。

(単位:%)

平成27年 4月30日 時点	田村市		檜葉町		川内村		大熊町		飯舘村		川俣町		葛尾村		南相馬市		富岡町		浪江町		双葉町		
	実施率	発注率	実施率	発注率	実施率	発注率	実施率	発注率	実施率	発注率	実施率	発注率	実施率	発注率	実施率	発注率	実施率	発注率	実施率	発注率	実施率	発注率	
宅地	100	100	100	100	100	100	100	100	97 (←96)	100	100	100	100	100	100	11 (←7)	99.9	30 (←17)	100	13 (←11)	48	-	100 (←未)
農地	100	100	100	100	100	100	100	100	34 (←25)	100	20 (←18)	100	68	100	11 (←8)	65	5	100	14 (←13)	35	-	100 (←未)	
森林	100	100	100	100	100	100	100	100	43 (←38)	100	58 (←56)	100	99.9	100	41 (←34)	79	52 (←28)	100	18 (←14)	43	-	100 (←未)	
道路	100	100	100	100	100	100	100	100	26 (←24)	100	4	100	32	100	6 (←2)	65	70 (←61)	100	22 (←20)	46	-	100 (←未)	

注1)実施率は、当該市町村の除染対象の面積等に対する、一連の除染行為(除草、堆積物除去、洗浄等)が終了した面積等の割合。

注2)発注率は、当該市町村の除染対象の面積等に対する、契約済の面積等の割合。

注3)除染対象の面積等・発注面積等・除染行為が終了した面積等は、いずれも今後の精査によって変わりうる。

注4)(←)は第14回環境回復検討会(平成27年3月19日)で報告したもの。変更がない場合は省略。

汚染状況重点調査地域における除染の進捗状況①

子どもの生活環境を含む公共施設等は、福島県内、県外ともに約8割の進捗を示すなど予定した除染の終了に近づいている。その他、住宅、農地・牧草地、道路、森林(生活圏)の除染についても、福島県内、県外とも既に5割以上が実施されているなど、着実な除染の進捗が見られる。

なお、福島県外の58市町村については、約8割の市町村において除染等の措置が完了(19市町村)又は概ね完了(29市町村)している。(平成27年3月末時点)

○「汚染状況重点調査地域」として指定を受けている市町村：

(当初)104市町村 → (現在)99市町村

指定要件を満たさなくなれば、指定を解除することができる。
これまでに線量低下などの理由で5市町村が指定解除

○除染実施計画策定済み： 94市町村

(当面策定予定の市町村全て)

○計画に基づく除染等の措置完了等： 48(←45)市町村

(完了:19(←18)市町村 概ね完了:29(←27)市町村。引き続きモニタリング等を実施)

○計画に基づく除染等の措置継続中： 46市町村

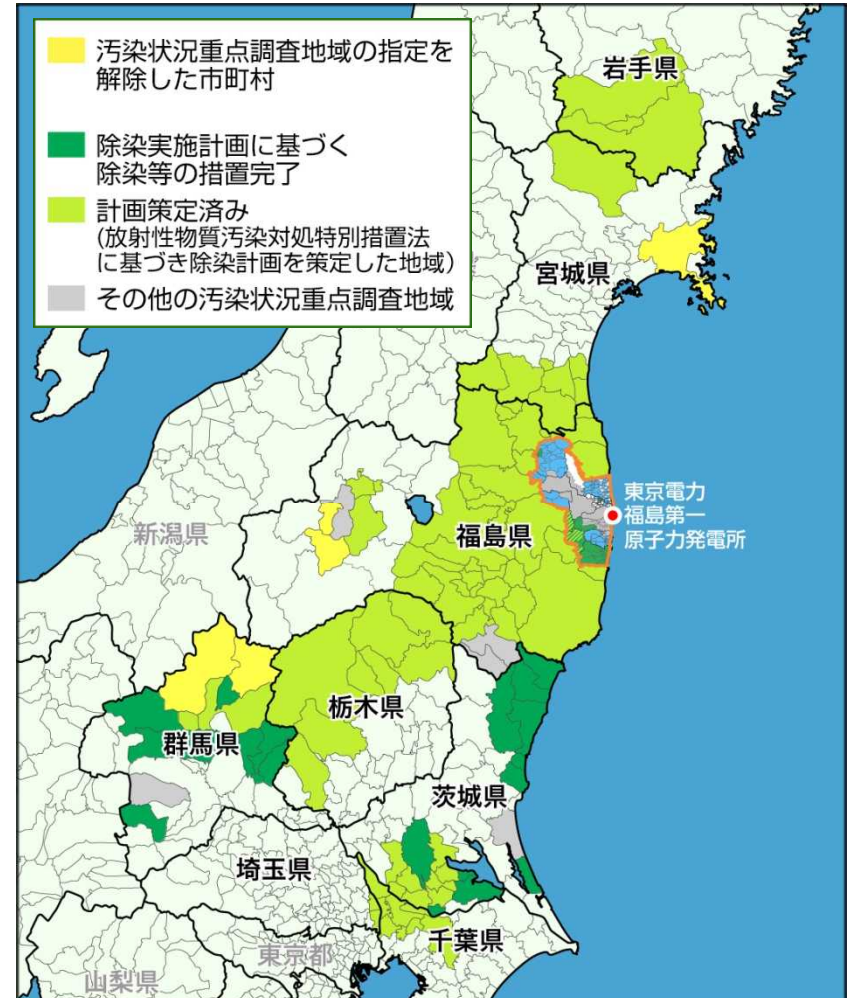
福島県内、県外の市町村では、除染実施計画において除染等の措置の完了時期は平成27年度または28年度である。

○福島県内における進捗状況(平成27年4月末時点)

公共施設等:約8割 住宅:約6割 道路:約5割 (←約4割)

福島県外における進捗状況(平成27年3月末時点)

学校・保育園等:ほぼ終了 住宅:約9割 道路:約9割



注)(<)は第14回環境回復検討会(平成27年3月19日)で報告したもの。変更がない場合は省略。

汚染状況重点調査地域における除染の進捗状況②

○福島県内

平成27年4月末時点

都道府県名	市町村数	汚染状況重点調査地域として指定された市町村		
		計画策定済		当面策定 予定なし
		完了	除染作業中等	
福島県	39		福島市、郡山市、いわき市、白河市、須賀川市、相馬市、二本松市、伊達市、本宮市、桑折町、国見町、大玉村、鏡石町、天栄村、会津坂下町、湯川村、会津美里町、西郷村、泉崎村、中島村、矢吹町、棚倉町、鮫川村、石川町、玉川村、平田村、浅川町、古殿町、三春町、小野町、広野町、新地町、田村市、南相馬市、川俣町、川内村(36)	柳津町、矢祭町、塙町(3)
計	39	0	36	3

○福島県外

平成27年3月末時点

都道府県名	市町村数	汚染状況重点調査地域として指定された市町村			当面策定 予定なし
		計画策定済			
		完了※1	概ね完了※2	継続※3	
岩手県	3		奥州市、平泉町(2)	一関市(1)	
宮城県	8		角田市、七ヶ宿町、大河原町、亘理町(4)	白石市、栗原市、丸森町、山元町(4)	
茨城県	20	日立市、常陸太田市、高萩市、北茨城市、つくば市、ひたちなか市、鹿嶋市、稲敷市、東海村、美浦村、阿見町、利根町(12)	土浦市、龍ヶ崎市、常総市、取手市、牛久市、守谷市、つくばみらい市(7)		鉾田市(1)
栃木県	8		佐野市、鹿沼市、矢板市、塩谷町(4)	日光市、大田原市、那須塩原市、那須町(4)	
群馬県	10	桐生市、渋川市、みどり市、下仁田町、中之条町、東吾妻町、川場村(7)	沼田市(1)	高山村(1)	安中市(1)
埼玉県	2		三郷市、吉川市(2)		
千葉県	9		松戸市、野田市、佐倉市、柏市、流山市、我孫子市、鎌ヶ谷市、印西市、白井市(9)		
計	60	19(←18)	29(←27)	10(←13)	2

※1…除染実施計画に基づく除染等の措置は完了している。

※2…平成27年3月末時点で除染実施計画に基づく除染等の措置は完了しているが、未測定施設等における測定結果や、国(国有施設の管理者)や県(県有施設の管理者)等との調整により、必要に応じて除染実施計画を改訂して除染等の措置を継続する可能性がある。

※3…平成27年4月以降も除染実施計画に基づく除染等の措置を実施する予定である。

注) (←)は第14回環境回復検討会(平成27年3月19日)で報告したものの、変更がない場合は省略。

汚染状況重点調査地域における除染の進捗状況③

福島県内 (平成27年4月末現在)	発注割合 (発注数/計画数)	実績割合 (実績数/計画数)
公共施設等	約9割 (←ほぼ発注済み)	約8割
住宅	約9割	約6割
道路	約6割 (←約7割)	約5割 (←約4割)
農地・牧草地	約9割 (←ほぼ発注済み)	約8割 (←約7割)
森林(生活圏)	約6割 (←約7割)	約5割 (←約6割)

注)・福島県が行った調査結果を基に作成。

・計画数は平成28年3月末までの累計となっており、今後増加する可能性もある。

・単位は公共施設等:施設数、住宅:戸数、道路:距離、農地・牧草地:面積、森林(生活圏):面積 である。

・(←)は第14回環境回復検討会(平成27年3月19日)で報告したもの。変更がない場合は省略。計画数変更により一部割合が低下する場合がある。

福島県外 (平成27年3月末現在)	発注割合 (発注数/予定数)	実績割合 (実績数/予定数)
学校・保育園等	発注済み	ほぼ終了
公園・スポーツ施設	ほぼ発注済み	ほぼ終了 (←約9割)
住宅	ほぼ発注済み	約9割
その他の施設	約8割 (←約9割)	約7割 (←約9割)
道路	約9割	約9割
農地・牧草地	発注済み	終了 (←ほぼ終了)
森林(生活圏)	ほぼ発注済み	ほぼ終了 (←約7割)

注)・予定数は平成27年3月末時点で具体的に予定のある数を含めた累計であり、今後増加する可能性もある。

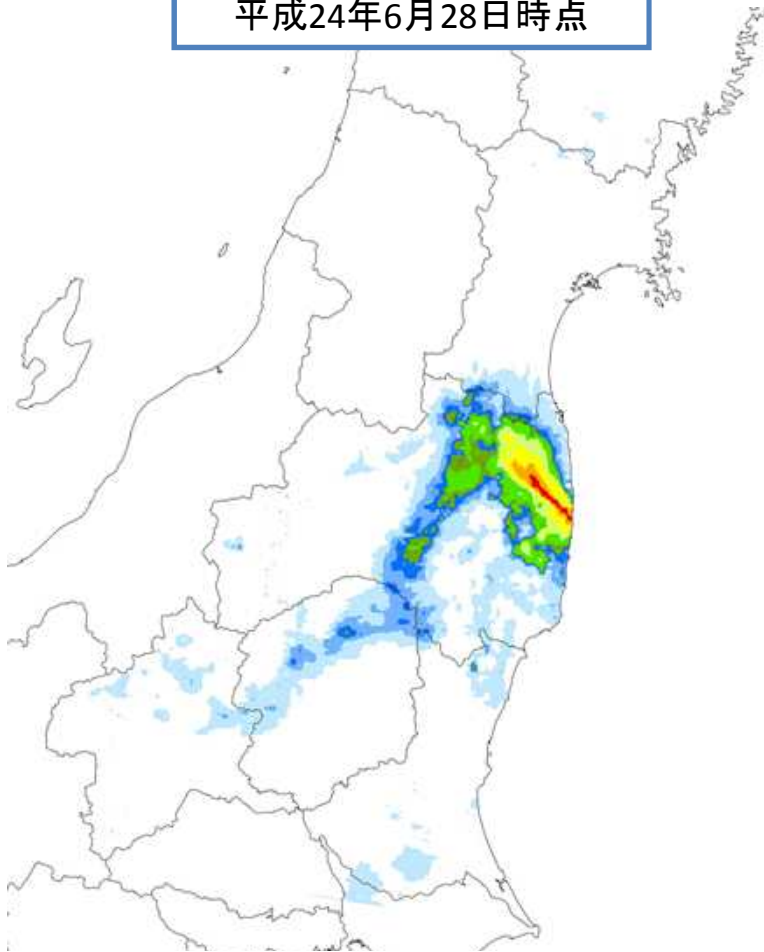
・単位は公共施設等:施設数、住宅:戸数、道路:距離、農地・牧草地:面積、森林(生活圏):面積 である。

・(←)は第14回環境回復検討会(平成27年3月19日)で報告したもの。変更がない場合は省略。計画数変更により一部割合が低下する場合がある。

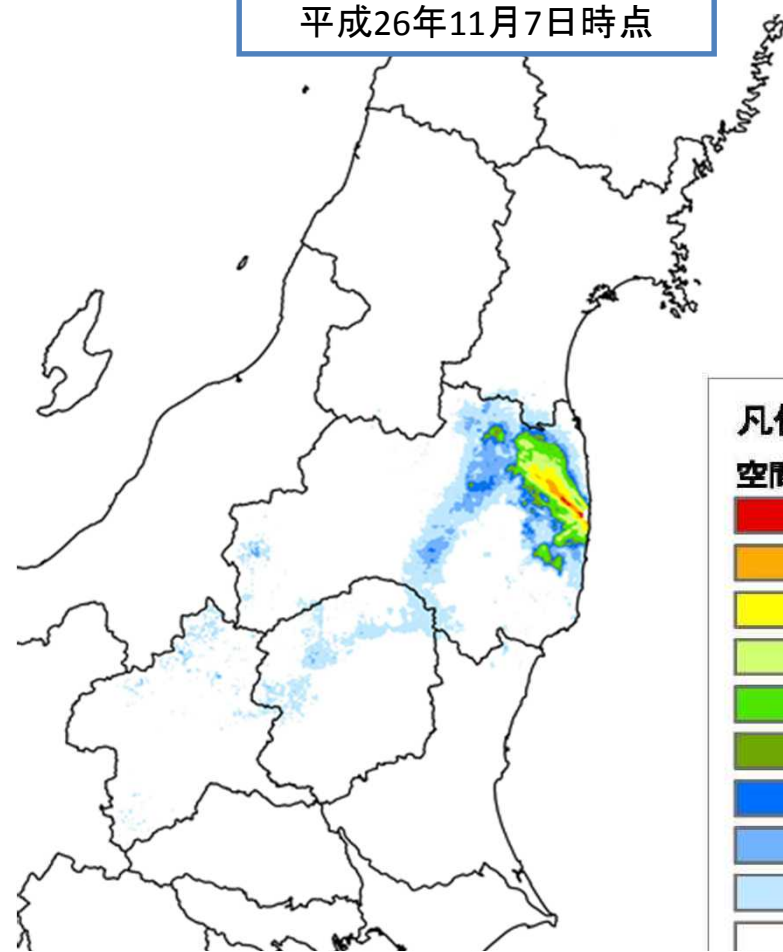
空間線量率の状況について

- 放射線物質の物理的減衰等により、空間線量率は低減しており、特に福島県外の地域において、汚染状況重点調査地域の指定の要件である $0.23\mu\text{Sv/h}$ を下回る地域が増加しつつある。

平成24年6月28日時点

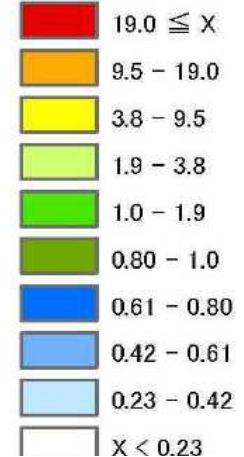


平成26年11月7日時点



凡例

空間線量率 ($\mu\text{Sv/hr}$)



注1) 放射線モニタリング情報 (<http://radioactivity.nsr.go.jp/ja/index.html>) より環境省作成。

注2) 左図において、積雪のあった地域及びその周辺における空間線量率は、雪の遮蔽により、雪がない時に比べて減少している可能性がある。

除染特別地域(国直轄除染)における仮置場等^{注1)}の箇所数及び除去土壌等の保管量^{注2)}

○平成27年3月31日時点の仮置場等の箇所数、保管物数及び搬出済保管物数(市町村別)

市町村	①保管物の搬入が施工中の仮置場等		②保管物の搬入が完了した仮置場等 ^{注3)}		①+②の合計		③搬出済保管物数(累計)		
	箇所数	保管物数	箇所数	保管物数	箇所数	保管物数	うち 仮設焼却施設へ	うち 中間貯蔵施設へ ^{注5)}	
田村市	-	-	6	37,512	6	37,512	0	0	0
川内村	-	-	2 ^{注4)}	93,794	2	93,794	0	0	0
檜葉町	-	-	24	572,885	24	572,885	0	0	0
大熊町	-	-	15	223,847	15	223,847	546	0	546
川俣町	25	264,599	1	2,685	26	267,284	0	0	0
葛尾村	28	412,739	0	0	28	412,739	2,443	2,443	0
飯舘村	35	487,447	15	195,048	50	682,495	0	0	0
南相馬市	9	286,129	5	5,120	14	291,249	0	0	0
浪江町	10	164,926	13	79,765	23	244,691	0	0	0
富岡町	8	301,028	12	15,364	20	316,392	269	269	0
双葉町	-	-	5	11,300	5	11,300	156	0	156
合計	115	1,916,868	98	1,237,320	213	3,154,188	3,414	2,712	702

注1) 仮置場等：仮置場のほか、一時保管所、仮仮置場等を含む。

注2) 保管物数：単位は「袋」。なお、1袋当たりの体積は、おおむね1m³。

注3) 「②保管物の搬入が完了した仮置場等」とは、本格除染またはそれ以前の除染工事による除去土壌の搬入が完了したものを指す。

(フォローアップ除染や、他の仮置場からの移動等による除去土壌の搬入は、今後もあり得る。)

注4) 川内村の「②保管物の搬入が完了した仮置場等」は、前月末時点と比べ、箇所数が3から2に減じ、保管物数も減少している。これは、小規模な仮置場1箇所の保管物を隣接する大規模仮置場に移し(当該仮置場は廃止)、減容化した保管物の複数個を1つの袋に集約して詰め直したためである。

注5) 仮置場等からの搬出時に、減容化した保管物等については複数個を1袋に集約して搬出することがあるため、中間貯蔵施設等が受け入れる袋数とは必ずしも一致しない。

汚染状況重点調査地域等(福島県内)における保管場所の箇所数及び除去土壌等の保管量(福島県作成)

○市町村が設置する仮置場の整備状況等(平成27年3月末時点)(※1)

Table with columns for No., 方部, 市町村, 汚染状況重点調査地域, 除染実施計画, 除去土壌等の搬入が終了した仮置場, 除去土壌等を搬入している仮置場, 除去土壌等を搬入する場所は決定しているが、まだ搬入されていない仮置場, 県有施設で発生した除去土壌等で市町村が設置している仮置場へ搬入しているもの, 現場保管 (住宅、事業所等除染を実施した場所等), 学校、幼稚園、保育所、児童養護施設、障がい児施設等の敷地内で除去土壌等を保管※4, その他(公園等)で除去土壌等を保管, and その他の仮置場. Rows list municipalities across Fukushima Prefecture.

※1 調査の対象は、県内59市町村のうち全域が除染特別地域となっている7町村(楢葉町、富岡町、大熊町、双葉町、浪江町、葛尾村及び飯館村)を除く52市町村。
※2 昭和村については平成24年12月27日に、三島町については平成26年11月17日指定解除。
※3 単位は立方メートル(m3)とし、重量についてはt=1/1.7m3「道路土工(盛土工指針)」(社団法人 日本道路協会)の自然地盤における砂質土(密実でないもの)における単位体積重量を使用。)と、袋数については仮に1袋=1m3として換算推計した。
※4 会津若松市には、大熊町が実施した分(1箇所、60m3)を含む。

(参考3)汚染状況重点調査地域(福島県外)における保管場所の箇所数及び除去土壌等の保管量

		現場保管				仮置場				合計				県別保管量			
		除去土壌		廃棄物		除去土壌		廃棄物		除去土壌		廃棄物		除去土壌	廃棄物		
		保管量(m³)	箇所数	保管量(m³)	箇所数	保管量(m³)	箇所数	保管量(m³)	箇所数	保管量(m³)	箇所数	保管量(m³)	箇所数	保管量(m³)	保管量(m³)		
岩手県	一関市	18,400	213	24	2					18,400	213	24	2	24,888	24		
	奥州市	4,634	90							4,634	90						
	平泉町	1,854	8							1,854	8						
宮城県	白石市			1,572	422			37	1			1,609	423	16,504	21,540		
	角田市	4,938	64							4,938	64						
	栗原市	2,760	41	1,579	17					2,760	41	1,579	17				
	七ヶ宿町	737	1			20	1			757	2						
	大河原町	1,150	11							1,150	11						
	丸森町	3,486	19			1,375	13	18,352	13	4,861	32	18,352	13				
	亶理町																
茨城県	山元町	2,038	17							2,038	17			53,650	4,841		
	日立市	3,434	111							3,434	111						
	土浦市	906	112							906	112						
	龍ヶ崎市	1,072	38							1,072	38						
	常総市	1,478	11	2	1					1,478	11	2	1				
	常陸太田市					1,072	1	822	1	1,072	1	822	1				
	高萩市	2,437	42			763	1			3,200	43						
	北茨城市	2,455	9							2,455	9						
	取手市	9,377	105	1,217	26					9,377	105	1,217	26				
	牛久市	6,530	204							6,530	204						
	つくば市	675	2							675	2						
	ひたちなか市	1,038	18	567	10					1,038	18	567	10				
	鹿嶋市	42	1							42	1						
	守谷市	11,759	270							11,759	270						
	稲敷市	399	6							399	6						
	銚田市																
	つくばみらい市	650	15							650	15						
東海村	2,494	2	2,191	2					2,494	2	2,191	2					
美浦村	985	16							985	16							
阿見町	3,860	57							3,860	57							
利根町	2,224	17	42	3					2,224	17	42	3					
栃木県	佐野市													78,017	31,995		
	鹿沼市	25	8							25	8						
	日光市	12,021	849							12,021	849						
	大田原市	5,834	1,325	2,037	332					5,834	1,325	2,037	332				
	矢板市	3,668	53	746	27					3,668	53	746	27				
	那須塩原市	41,660	12,123	4,471	130					41,660	12,123	4,471	130				
	塩谷町	900	3							900	3						
那須町	13,527	2,947	19,079	3,262	382	2	5,662	2	13,909	2,949	24,741	3,264					
群馬県	桐生市					38	1	200	1			200	1	4,591	694		
	沼田市	787	751							787	751						
	渋川市																
	安中市																
	みどり市					13	1			13	1						
	下仁田町					72	1	150	1	72	1	150	1				
	中之条町																
	高山村	406	4	124	5					406	4	124	5				
	東吾妻町	1	14	4	8					1	14	4	8				
	川場村	2,151	5			1,123	3	215	3	3,274	8	215	3				
埼玉県	三郷市	4,486	34			205	1			4,691	35			7,222	5		
	吉川市	2,076	10			456	1	5	1	2,532	11	5	1				
千葉県	松戸市	9,527	363							9,527	363			98,568	17		
	野田市	5,434	25							5,434	25						
	佐倉市	1,657	23							1,657	23						
	柏市	46,070	628	7	1					46,070	628	7	1				
	流山市	12,647	196							12,647	196						
	我孫子市	13,548	173	10	1					13,548	173	10	1				
	鎌ヶ谷市	542	12			24	1			566	13						
	印西市	7,042	224							7,042	224						
	白井市	2,032	229			46	1			2,078	230						
合計	277,853	21,499	33,672	4,249	5,588	28	25,443	23	283,441	21,527	59,115	4,272	283,441	59,115			

※ 平成27年3月末時点

※ 1箇所の仮置場等に除去土壌と廃棄物が保管されている場合がある。除去土壌等の保管場所数は、現場保管22,886箇所、仮置場32箇所。

：除染実施計画未策定