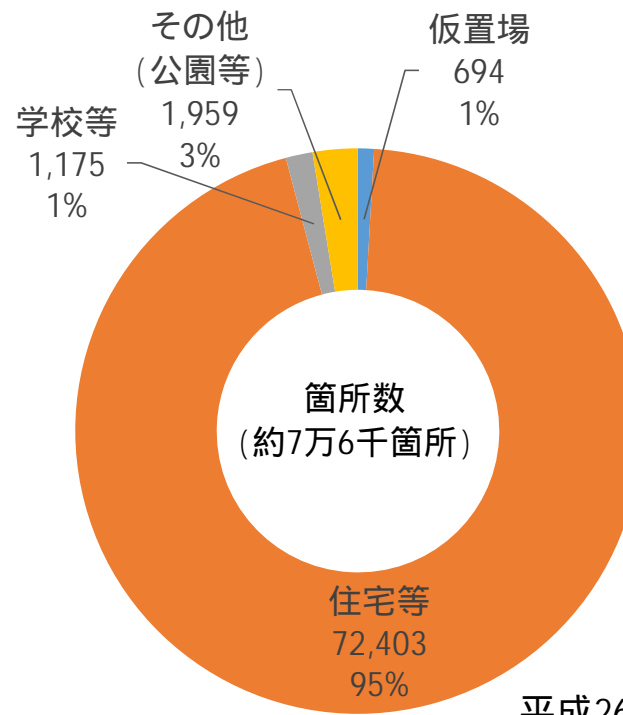
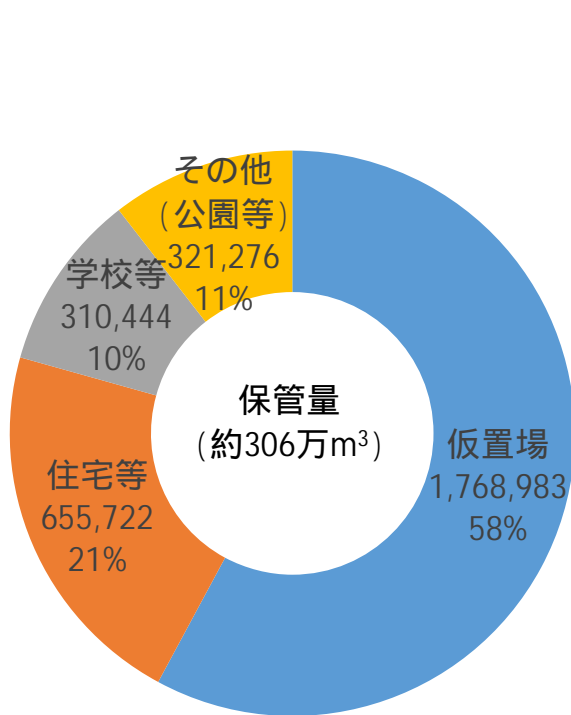


汚染状況重点調査地域における 除去土壌等の保管状況について

平成27年1月
環境省除染チーム

福島県内(汚染状況重点調査地域等)における除去土壌等の保管状況

- 福島県内では一部の市町村を除き、除染作業が進行中であり、汚染状況重点調査地域(市町村除染地域)等では除去土壌等が、約306万 m^3 (約7万6千箇所)保管。
- 除染特別地域(国直轄除染地域)においては、約244万 m^3 (約2百箇所)保管(参考1参照)。



平成26年9月末現在

- ・福島県公表資料「市町村除染地域における除染実施状況等について(平成26年11月28日)」を基に、環境省が作成。
- ・「住宅等」:住宅、事業所等で除去土壌等を現場保管
- ・「学校等」:学校、幼稚園、保育所、児童養護施設、障がい児施設等の敷地内で除去土壌等を現場保管
- ・「その他(公園等)」:その他(公園等)の場所で除去土壌等を現場保管
- ・単位は立方メートル(m^3)とし、重量については $1t=1/1.7m^3$ (「道路土工(盛土工指針)」(社団法人 日本道路協会)の自然地盤における砂質土(密実でないもの)における単位体積重量を使用。)、袋数については仮に1袋= $1m^3$ として換算し推計。この換算については、個々の袋の容量、内容物等を考慮したものはなく、おおよその推計値。

福島県外における除去土壌の保管状況

•福島県外では、除去土壌約27万m³(約1万7千箇所)が保管されている。

| | 箇所数 | 保管量(m ³) |
|-----|--------|----------------------|
| 岩手県 | 311 | 24,889 |
| 宮城県 | 158 | 15,650 |
| 茨城県 | 1,031 | 53,590 |
| 栃木県 | 13,100 | 68,960 |
| 群馬県 | 791 | 4,653 |
| 埼玉県 | 46 | 7,212 |
| 千葉県 | 1,843 | 97,728 |
| 合計 | 17,280 | 272,682 |

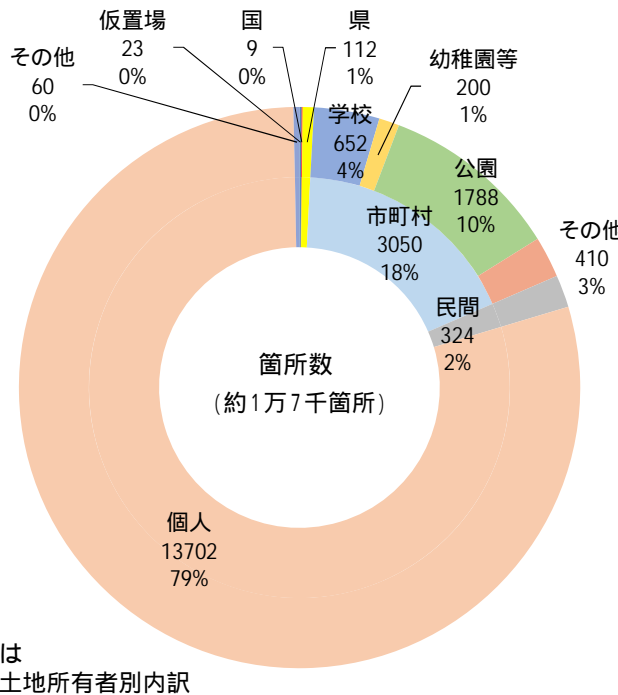
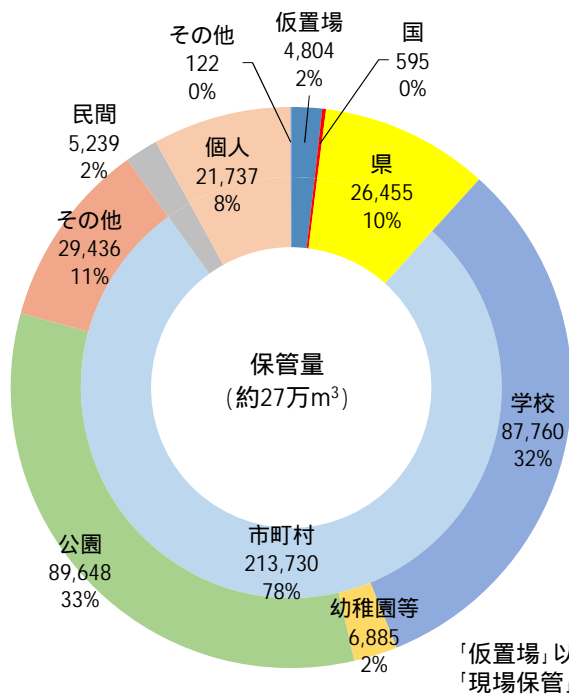
平成26年9月末現在

・この他に除染廃棄物として約5万m³が保管されている。

福島県外における除去土壌の保管状況分析

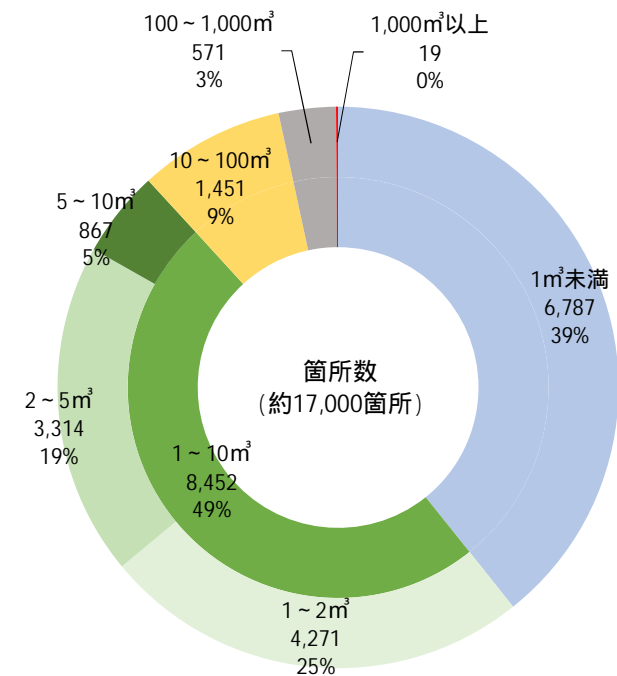
- 保管量では、約9割が市町村等の所有する公有地において保管。
- 箇所数では、約8割が私有地において保管。
- 1箇所あたりの保管量については、小規模のものが大半となっている(1m³未満のものが約40%、2m³未満までを含めると約65%)。

保管場所の土地所有者別の保管量及び箇所数の内訳(左:保管量、右:箇所数)



「仮置場」以外は「現場保管」の土地所有者別内訳

規模別の保管場所数の内訳



福島県外における除去土壌の保管状況分析

- 除染を実施した現場の地下で保管されているものが非常に多く、保管量の93%、箇所数の98%を占める。

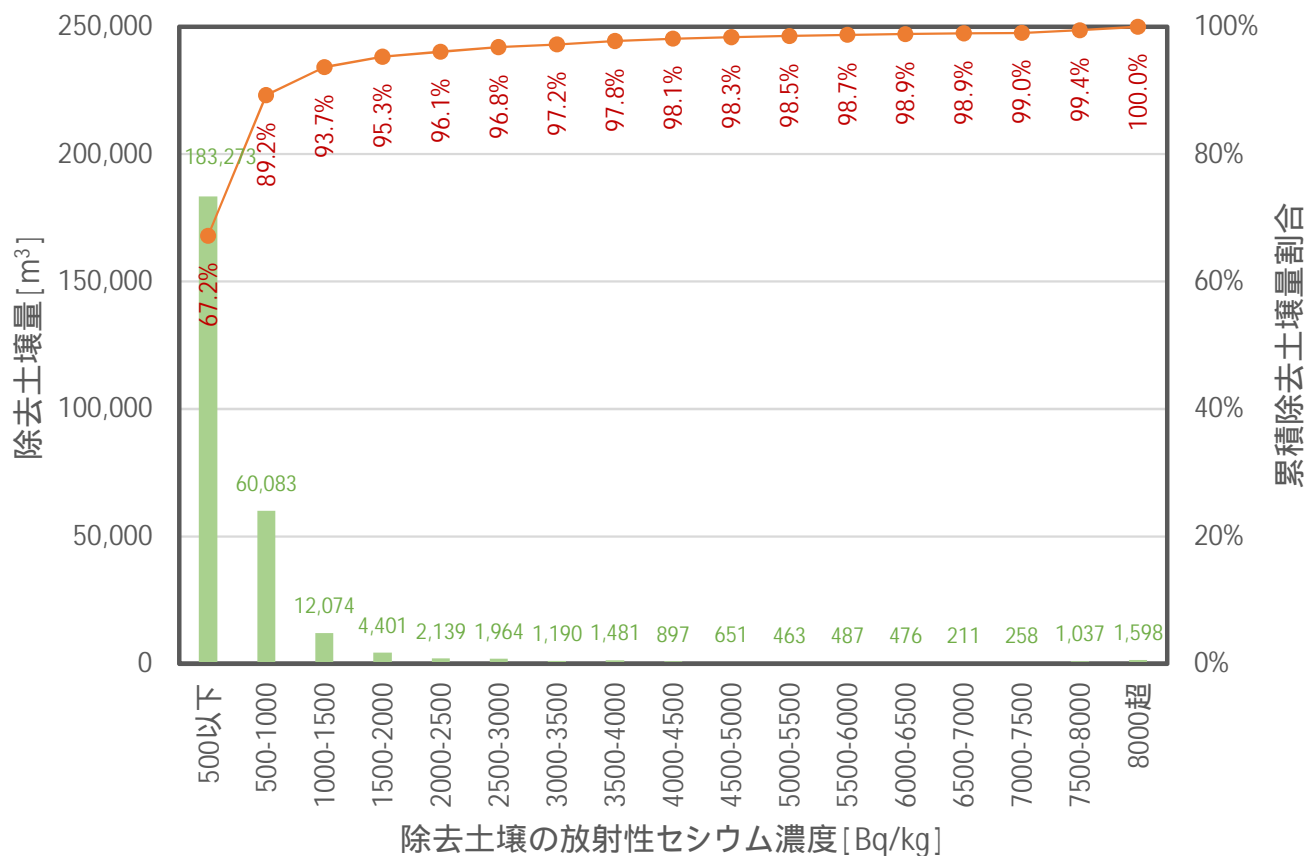
| | 地下保管 | | 地上保管 | | 合計 | |
|------|----------------------|--------------|----------------------|----------|----------------------|---------------|
| | 保管量(m ³) | 箇所数 | 保管量(m ³) | 箇所数 | 保管量(m ³) | 箇所数 |
| 現場保管 | 252,496 (93%) | 16,995 (98%) | 15,382 (6%) | 262 (2%) | 267,878 (98%) | 17,257 (100%) |
| 仮置場 | 1,541 (1%) | 5 (0%) | 3,263 (1%) | 18 (0%) | 4,804 (2%) | 23 (0%) |
| 合計 | 254,037 (93%) | 17,000 (98%) | 18,645 (7%) | 280 (2%) | 272,682 (100%) | 17,280 (100%) |

平成26年9月末現在。

()内は、保管量合計又は箇所数合計に対するそれぞれの割合。

除去土壌の推計濃度分布について

福島県外において保管されている除去土壌の放射性セシウムの濃度分布について、航空機モニタリングによる土壌沈着量をベースに、面的除染又は局所的な除染を行ったことを踏まえ、保守的な(安全側に立脚した)推計を実施。中央値は500Bq/kg程度であり、約97%は3,000Bq/kg以下であると推計された。



地下に保管されている除去土壌からの追加被ばく線量の試算

福島県外の学校・公園・住宅において地下保管された除去土壌から受ける追加被ばく線量について試算を行った。結果、現状の覆土(30cm)の遮へい効果により年間の追加被ばく線量は最大0.0058mSv/yとなった。

追加被ばく線量の試算結果(子ども)

単位:mSv/y

| 学校 | | 公園 | | 住宅 | | |
|---------|---------|---------|---------|--------|--------|--------|
| 平均的なケース | 保守的なケース | 平均的なケース | 保守的なケース | 標準 | 敷地狭隘 | 敷地広大 |
| 0.0010 | 0.0058 | 0.0004 | 0.0029 | 0.0020 | 0.0041 | 0.0020 |

追加被ばく線量の試算条件

| 除染方法 | 埋設場所 | 想定シナリオ | 除去土壌中のセシウム濃度(Bq/kg) | 保管除去土壌量(m ³) | 年間被ばく時間(h) |
|------|------|--|---------------------|--------------------------|---------------------------|
| 面的除染 | 学校 | 除去土壌の放射性セシウム濃度と保管量について、平均的なケースと保守的なケースの2パターンを設定し、埋設された土壌の中心部の直上に滞在したと想定して試算 | 500 ~ 3,000 | 79 ~ 1,413 | 400(年間200日、1日あたり2時間滞在と想定) |
| | 公園 | | | 10 ~ 2,826 | 200(毎日30分間滞在と想定) |
| 局所除染 | 住宅 | 住宅の庭に土壌が埋設され、その上に滞在したという想定で、安全側に立脚した以下の3ケースで試算。 標準: 標準的な敷地面積・屋根面積のケース 敷地狭隘: 狭隘な敷地面積、標準的な屋根面積のケース 敷地広大: 大きな敷地面積・屋根面積のケース | 8,000 ~ 80,000 | 0.125 ~ 4 | 1,752(1日の20%を庭で過ごす想定) |

各パラメーターの設定根拠については、参考資料1を参照

仮置場等における空間線量率について

・除去土壌等の保管に伴う周辺環境への影響を把握するため、除染実施計画に基づき除染を実施している市町村の仮置場および現場保管周辺における空間線量率のモニタリングデータを収集・整理。

(参考)

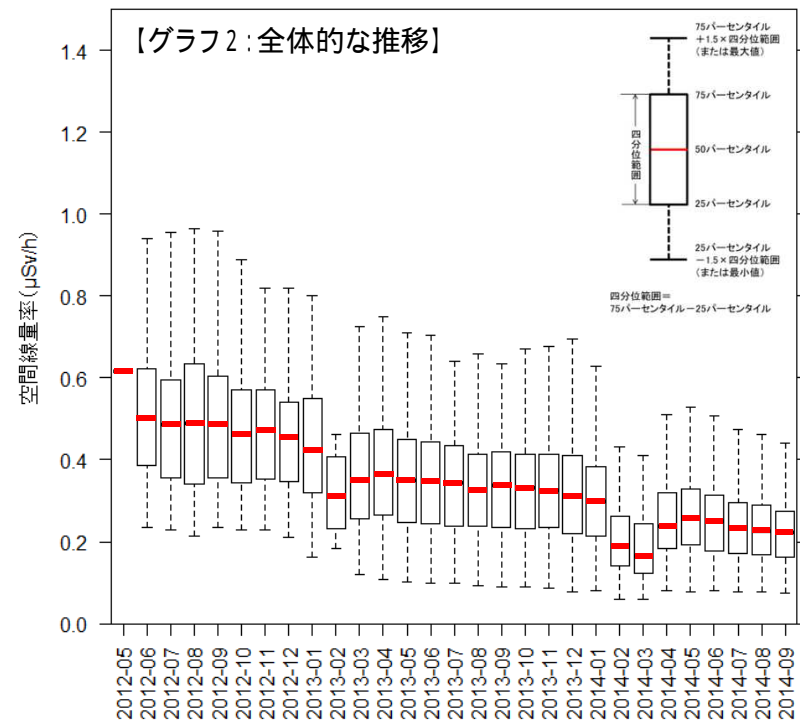
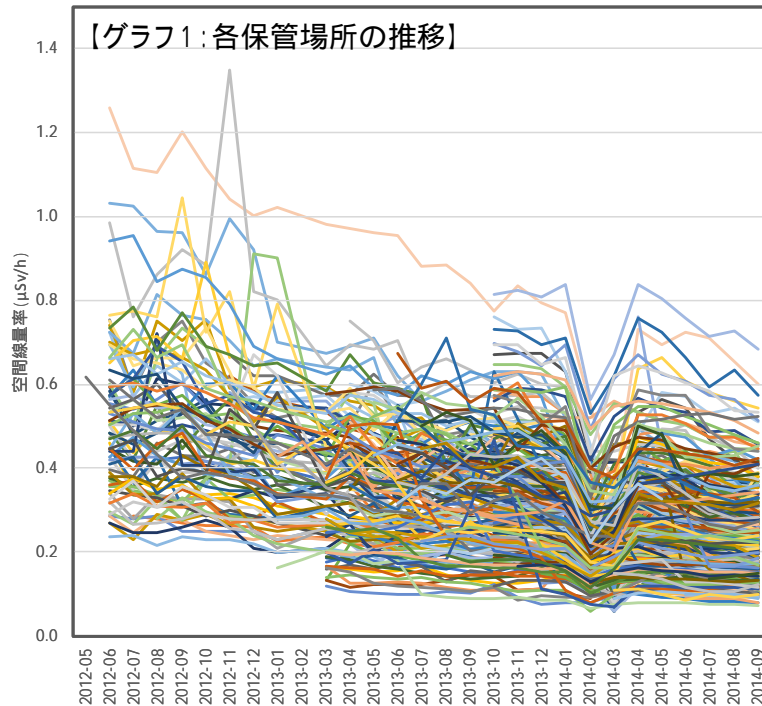
仮置場については、市町村等の除染実施者が、保管場所境界等において、特措法に基づき定期的に空間線量率を測定することとされている。

現場保管については、市町村等の除染実施者が、一部の保管場所境界等において、自主的に定期的に空間線量率を測定している。

仮置場等における空間線量率について

仮置場等の空間線量率【福島県内(汚染状況重点調査地域)】

- ・ 遮へい措置を講じた後は、いずれの保管場所においても空間線量率は安定して推移し、減少傾向にある。
- ・ 全体としては、2012年は概ね0.5 $\mu\text{Sv/h}$ (中央値)だったが、2014年は概ね0.2 ~ 0.25 $\mu\text{Sv/h}$ (中央値)に低減。



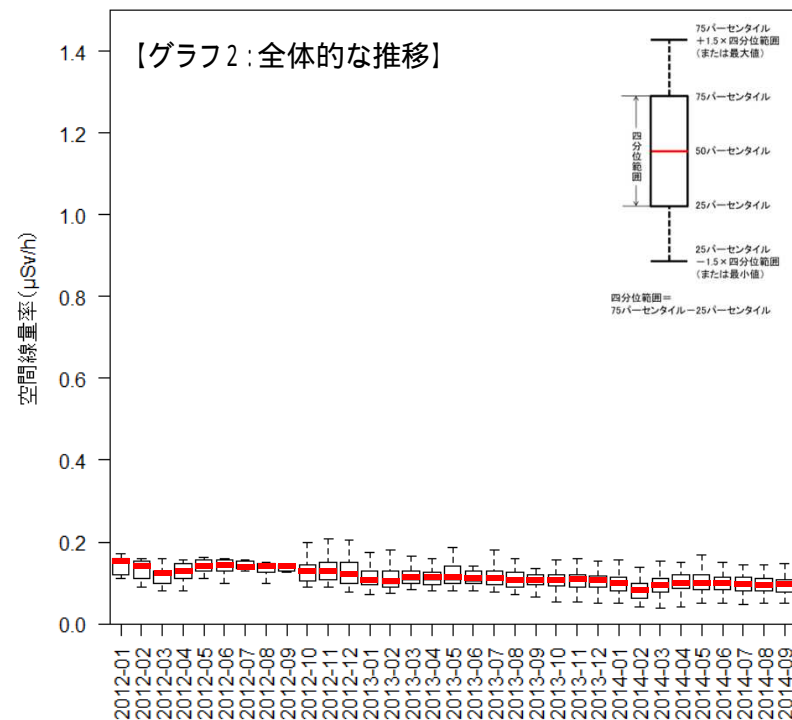
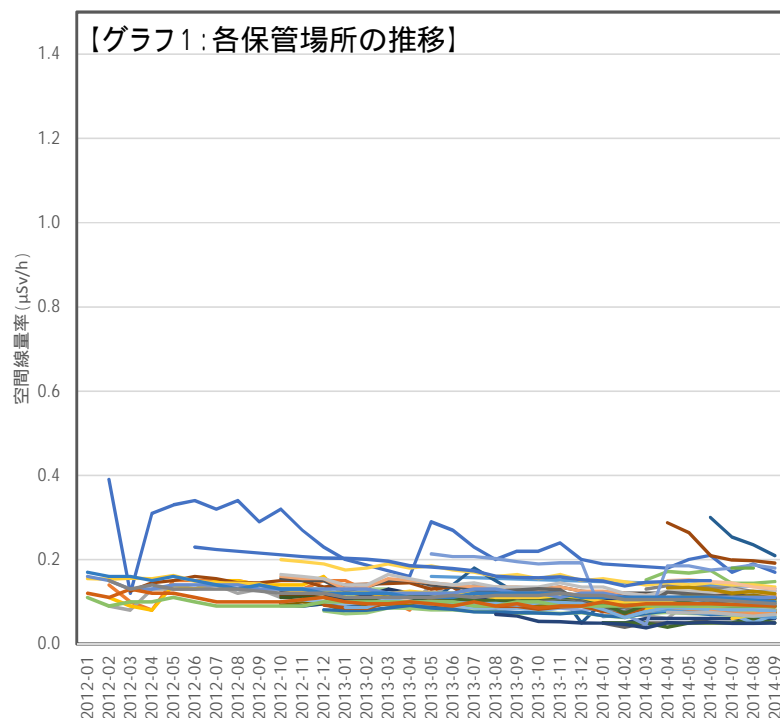
仮置場等(仮置場及び現場保管)における空間線量率モニタリングデータ(各市町村がHPにて公表しているデータ及び環境省が自治体から収集したデータ: 2014年12月)。

14市町村の429箇所の仮置場等(仮置場409箇所、現場保管20箇所)の空間線量率モニタリングデータ(計36,340データ)を保管場所ごとに月単位で平均して1データとした。

仮置場等における空間線量率について

仮置場等の空間線量率【福島県外】

- ・遮へい措置を講じた後は、いずれの保管場所においても空間線量率は安定して推移し、減少傾向にある。
- ・全体としては、2012年は概ね0.15 $\mu\text{Sv/h}$ (中央値) だったが、2014年は概ね0.1 $\mu\text{Sv/h}$ (中央値) に低減。



仮置場等(仮置場及び現場保管)における空間線量率モニタリングデータ(各市町村がHPにて公表しているデータ及び環境省が自治体から収集したデータ: 2014年12月)。

6県12市町村(県設置含む)の75箇所の仮置場等(仮置場25箇所、現場保管50箇所)の空間線量率モニタリングデータ(計8,583データ)を保管場所ごとに月単位で平均して1データとした。

仮置場における地下水中の放射性セシウム濃度について

仮置場における地下水の水質検査結果

・除染実施計画に基づき除染等の措置を実施し、仮置場を設置している市町村を対象に仮置場における地下水の水質検査結果を確認。

(仮置場の数： 50市町村 787箇所 (平成26年9月末時点))

(参考)市町村等の除染実施者は、特措法等に基づき、仮置場の地下水中の放射性セシウム濃度を月1回の頻度でモニタリングすることとされている。

| 県名 | 放射性セシウムの検出状況 ¹⁾ | (参考)仮置場の数 (平成26年9月末時点) |
|---------------------|----------------------------|---------------------------|
| 福島県 (汚染状況重点調査地域) | 不検出 ²⁾ | 763 |
| 宮城県 | 不検出 | 10 |
| 茨城県 | 不検出 | 2 |
| 栃木県 | 不検出 | 2 |
| 群馬県 | 不検出 | 6 |
| 埼玉県 | 不検出 | 2 |
| 千葉県 | 不検出 | 2 |

1)多くの市町村が検出下限値を1～10Bq/Lとしている。

2)地下水採取時に混入した土壌粒子の影響により、検出された事例がある。

(参考1)

除染特別地域(直轄除染)における仮置場等^{注1)}の箇所数及び除去土壌等の保管量^{注2)}

平成26年11月30日時点の仮置場等の箇所数及び除去土壌等の保管量(市町村別)

| 市町村 | 除去土壌等の搬入が完了した 仮置場等 ^{注3)} | | 除去土壌等の搬入が施工中 の仮置場等 | | 合計(+) | |
|------|--------------------------------------|-----------|-----------------------|-----------|---------|-----------|
| | 箇所数 | 保管量 | 箇所数 | 保管量 | 箇所数 | 保管量 |
| 田村市 | 6 | 37,139 | - | - | 6 | 37,139 |
| 川内村 | 3 | 91,077 | - | - | 3 | 91,077 |
| 檜葉町 | 24 | 567,255 | - | - | 24 | 567,255 |
| 大熊町 | 15 | 222,943 | - | - | 15 | 222,943 |
| 川俣町 | 1 | 2,685 | 25 | 222,835 | 26 | 225,520 |
| 葛尾村 | 0 | 0 | 27 | 393,192 | 27 | 393,192 |
| 飯舘村 | 7 | 26,310 | 32 | 375,786 | 39 | 402,096 |
| 南相馬市 | 5 | 5,120 | 7 | 217,412 | 12 | 222,532 |
| 浪江町 | 14 | 78,963 | 7 | 88,683 | 21 | 167,646 |
| 富岡町 | 12 | 15,364 | 5 | 86,739 | 17 | 102,103 |
| 双葉町 | 5 | 11,456 | - | - | 5 | 11,456 |
| 合計 | 92 | 1,058,312 | 103 | 1,384,647 | 195 | 2,442,959 |

注1) 仮置場等：仮置場のほか、一時保管所、仮仮置場などを含む。

注2) 保管量：1袋当たりの体積を1m³として換算。

注3) 「除去土壌等の搬入が完了した仮置場等」とは、本格除染又はそれ以前の除染工事で発生した保管物の搬入が、完了したものを指す(フォローアップ除染等により新たに発生した除去土壌等の搬入は、今後もあり得る)。

(参考2)

汚染状況重点調査地域等(福島県内)における保管場所の箇所数及び除去土壌等の保管量(福島県作成)

○各市町村における除染の措置に伴い発生した除去土壌等の保管状況(※1)

(平成26年9月30日調査時点)

| No. | 方部 | 市町村 | 汚染状況 重点調査 地域 | 除染実施 計画 | 仮置場 | | | | 現場保管 | | | | その他の仮置場 | | | | | | |
|------|-----|-------|--------------------|------------|----------------------|------------|---------------------|--------------|--|-----------|---|------------|------------|------------|-----------------------------------|------------|--|-----------|-----------------------|
| | | | | | 除去土壌等の搬入が終了 した仮置場 | | 除去土壌等を搬入している 仮置場 | | 除去土壌等を搬入する場所 は決定しているが、まだ搬 入されていない仮置場 | | 県有施設で発生した除去土 壌等で市町村が設置してい る仮置場へ搬入しているも の | | | | 住宅、事業所等除染を実施 した場所で除去土壌等を保 管 | | 学校、幼稚園、保育所、児 童養護施設、障がい児施設 等の敷地内で除去土壌等を 保管 | | その他(公園等)で除去土 壌等を保管 |
| | | | | | 箇所数 | 保管量 単位 | 箇所数 | 保管量 単位 | 箇所数 | 保管量 単位 | 箇所数 | 保管量 単位 | 箇所数 | 保管量 単位 | 箇所数 | 保管量 単位 | 箇所数 | 保管量 単位 | 箇所数 |
| 1 | 県北 | 福島市 | ○ | ○ | 0 | 0 | 6 | 60,447 m3 | 8 | 350 m3 | 35,592 | 202,167 m3 | 231 | 79,258 m3 | 558 | 115,288 m3 | 1 | 200 m3 | |
| 2 | | 二本松市 | ○ | ○ | 120 | 5,891 m3 | 127 | 59,159 m3 | 29 | 5,549 m3 | 5,289 | 87,756 m3 | 73 | 19,700 m3 | 85 | 7,104 m3 | 5 | 58 m3 | |
| 3 | | 伊達市 | ○ | ○ | 101 | 200,184 m3 | 4 | 12,684 m3 | 3 | 8,206 m3 | 13 | 6 m3 | 43 | 18,685 m3 | 79 | 7,659 m3 | 16 | 311 m3 | |
| 4 | | 本宮市 | ○ | ○ | 3 | 26,135 m3 | 1 | 9,000 m3 | 13 | 0 | 2 | 694 m3 | 47 | 7,117 m3 | 78 | 7,759 m3 | 27 | 210 m3 | |
| 5 | | 桑折町 | ○ | ○ | 6 | 8,483 m3 | 27 | 31,952 m3 | 6 | 1,214 m3 | 5 | 1,047 m3 | 8 | 3,114 m3 | 2 | 1,930 m3 | 0 | 0 | |
| 6 | | 国見町 | ○ | ○ | 0 | 0 | 5 | 15,851 m3 | 5 | 86 m3 | 1 | 10 m3 | 11 | 1,978 m3 | 61 | 10,775 袋 | 0 | 0 | |
| 7 | | 川俣町 | ○ | ○ | 8 | 57,339 m3 | 9 | 74,715 m3 | 1 | 3,301 m3 | 0 | 0 | 1 | 1,538 m3 | 0 | 0 | 0 | 0 | |
| 8 | | 大玉村 | ○ | ○ | 2 | 385 m3 | 4 | 1,905 m3 | 1 | 415 m3 | 869 | 21,225 m3 | 5 | 1,101 m3 | 26 | 1,313 m3 | 0 | 0 | |
| 9 | 県中 | 郡山市 | ○ | ○ | 0 | 0 | 1 | 128 m3 | 0 | 0 | 27,094 | 185,521 m3 | 250 | 72,306 m3 | 628 | 72,654 m3 | 0 | 0 | |
| 10 | | 須賀川市 | ○ | ○ | 19 | 10,220 m3 | 0 | 0 | 32 | 1,074 m3 | 2,099 | 27,372 m3 | 54 | 11,294 m3 | 56 | 8,841 m3 | 28 | 459 m3 | |
| 11 | | 田村市 | ○ | ○ | 25 | 62,597 袋 | 47 | 175,088 袋 | 17 | 3,357 m3 | 1 | 820 m3 | 42 | 9,319 m3 | 5 | 26 t | 0 | 0 | |
| 12 | | 鏡石町 | ○ | ○ | 0 | 0 | 1 | 1,607 m3 | 3 | 0 | 3 | 6 m3 | 6 | 1,426 m3 | 22 | 1,912 m3 | 0 | 0 | |
| 13 | | 天栄村 | ○ | ○ | 1 | 1,126 m3 | 6 | 7,884 m3 | 7 | 162 m3 | 0 | 0 | 1 | 134 m3 | 10 | 1,315 m3 | 0 | 0 | |
| 14 | | 石川町 | ○ | ○ | 0 | 0 | 1 | 270 m3 | 0 | 0 | 0 | 0 | 11 | 565 m3 | 1 | 78 m3 | 0 | 0 | |
| 15 | | 玉川村 | ○ | ○ | 1 | 1,081 袋 | 0 | 0 | 0 | 0 | 25 | 123 袋 | 0 | 0 | 0 | 0 | 0 | 0 | |
| 16 | | 平田村 | ○ | ○ | 1 | 361 m3 | 0 | 0 | 0 | 0 | 0 | 0 | 0 | 0 | 0 | 0 | 0 | 0 | |
| 17 | | 浅川町 | ○ | ○ | 0 | 0 | 0 | 0 | 0 | 0 | 0 | 0 | 2 | 86 m3 | 7 | 180 袋 | 0 | 0 | |
| 18 | | 古殿町 | ○ | ○ | 0 | 0 | 1 | 1,189 m3 | 0 | 0 | 0 | 0 | 0 | 0 | 0 | 0 | 0 | 0 | |
| 19 | | 三春町 | ○ | ○ | 0 | 0 | 4 | 49,870 m3 | 3 | 448 m3 | 1 | 3,157 m3 | 15 | 4,254 m3 | 49 | 2,565 m3 | 0 | 0 | |
| 20 | | 小野町 | ○ | ○ | 0 | 0 | 1 | 458 袋 | 2 | 0 | 0 | 0 | 9 | 410 m3 | 0 | 0 | 0 | 0 | |
| 21 | 県南 | 白河市 | ○ | ○ | 1 | 18,952 m3 | 3 | 95,778 m3 | 1 | 6,523 m3 | 44 | 31,924 m3 | 12 | 1,337 m3 | 61 | 3,687 m3 | 0 | 0 | |
| 22 | | 西郷村 | ○ | ○ | 0 | 0 | 4 | 100,078 m3 | 1 | 0 | 28 | 84,952 m3 | 2 | 536 m3 | 22 | 65,059 m3 | 0 | 0 | |
| 23 | | 泉崎村 | ○ | ○ | 1 | 200 m3 | 4 | 25,012 m3 | 0 | 262 m3 | 0 | 0 | 6 | 2,334 m3 | 0 | 0 | 0 | 0 | |
| 24 | | 中島村 | ○ | ○ | 0 | 0 | 0 | 0 | 1 | 0 | 175 | 3,188 m3 | 8 | 1,196 m3 | 13 | 1,208 m3 | 0 | 0 | |
| 25 | | 矢吹町 | ○ | ○ | 2 | 7,830 袋 | 1 | 2,778 袋 | 0 | 119 m3 | 2 | 1 m3 | 9 | 3,715 m3 | 6 | 2,410 m3 | 1 | 156 m3 | |
| 26 | | 棚倉町 | ○ | ○ | 2 | 2,728 袋 | 1 | 1,466 袋 | 2 | 235 m3 | 1 | 112 袋 | 13 | 3,260 m3 | 3 | 8 m3 | 0 | 0 | |
| 27 | | 矢祭町 | ○ | ○ | 0 | 0 | 0 | 0 | 0 | 0 | 0 | 0 | 0 | 0 | 0 | 0 | 0 | 0 | |
| 28 | | 塙町 | ○ | ○ | 0 | 0 | 0 | 0 | 0 | 0 | 0 | 0 | 10 | 747 m3 | 1 | 5 m3 | 0 | 0 | |
| 29 | | 鮫川村 | ○ | ○ | 0 | 0 | 1 | 257 m3 | 0 | 0 | 51 | 1,100 袋 | 0 | 0 | 0 | 0 | 0 | 0 | |
| 30 | 会津 | 会津若松市 | — | — | 0 | 0 | 0 | 0 | 0 | 0 | 7 | 4 m3 | 19 | 115 m3 | 0 | 0 | 1 | 17 m3 | |
| 31 | | 喜多方市 | — | — | 0 | 0 | 0 | 0 | 0 | 0 | 0 | 0 | 0 | 0 | 0 | 0 | 1 | 1 t | |
| 32 | | 北塩原村 | — | — | 0 | 0 | 0 | 0 | 0 | 0 | 0 | 0 | 0 | 0 | 0 | 0 | 0 | 0 | |
| 33 | | 西会津町 | — | — | 0 | 0 | 0 | 0 | 0 | 0 | 0 | 0 | 0 | 0 | 0 | 0 | 0 | 0 | |
| 34 | | 磐梯町 | — | — | 0 | 0 | 0 | 0 | 0 | 0 | 0 | 0 | 0 | 0 | 0 | 0 | 1 | 100 m3 | |
| 35 | | 猪苗代町 | — | — | 0 | 0 | 0 | 0 | 0 | 0 | 2 | 2 m3 | 0 | 0 | 1 | 5 m3 | 6 | 203 m3 | |
| 36 | | 会津坂下町 | ○ | ○ | 0 | 0 | 1 | 1,125 m3 | 0 | 0 | 0 | 0 | 0 | 0 | 0 | 0 | 0 | 0 | |
| 37 | | 湯川村 | ○ | ○ | 1 | 3,000 m3 | 0 | 0 | 0 | 0 | 0 | 0 | 1 | 900 m3 | 0 | 0 | 0 | 0 | |
| 38 | | 柳津町 | ○ | ○ | 0 | 0 | 0 | 0 | 0 | 0 | 0 | 0 | 1 | 0,02 m3 | 1 | 0,3 m3 | 0 | 0 | |
| 39 | | 三島町 | ※2 | — | 0 | 0 | 0 | 0 | 0 | 0 | 0 | 0 | 0 | 2 | 58 t | 0 | 0 | | |
| 40 | | 金山町 | — | — | 0 | 0 | 0 | 0 | 0 | 0 | 0 | 0 | 0 | 0 | 0 | 0 | 0 | 0 | |
| 41 | | 昭和村 | ※2 | — | 0 | 0 | 0 | 0 | 0 | 0 | 0 | 0 | 0 | 0 | 0 | 0 | 1 | 13 m3 | |
| 42 | | 会津美里町 | ○ | ○ | 0 | 0 | 0 | 0 | 1 | 16 | 2,566 m3 | 6 | 297 m3 | 0 | 0 | 0 | 0 | 0 | |
| 43 | 南会津 | 下郷町 | — | — | 0 | 0 | 0 | 0 | 0 | 0 | 0 | 0 | 0 | 0 | 0 | 0 | 1 | 3 m3 | |
| 44 | | 檜枝岐村 | — | — | 0 | 0 | 0 | 0 | 0 | 0 | 0 | 0 | 0 | 0 | 0 | 0 | 0 | 0 | |
| 45 | | 只見町 | — | — | 0 | 0 | 0 | 0 | 0 | 0 | 0 | 0 | 0 | 0 | 0 | 0 | 0 | 0 | |
| 46 | | 南会津町 | — | — | 0 | 0 | 0 | 0 | 0 | 0 | 0 | 0 | 1 | 10 m3 | 0 | 0 | 0 | 0 | |
| 47 | 相双 | 新地町 | ○ | ○ | 0 | 0 | 1 | 1,263 m3 | 0 | 0 | 0 | 0 | 8 | 3,170 m3 | 2 | 2,401 m3 | 0 | 0 | |
| 48 | | 相馬市 | ○ | ○ | 3 | 31,533 t | 1 | 17,513 袋 | 0 | 358 m3 | 0 | 0 | 28 | 6,234 m3 | 0 | 0 | 0 | 0 | |
| 49 | | 南相馬市 | ○ | ○ | 4 | 50,500 m3 | 16 | 179,808 m3 | 5 | 2,900 m3 | 2 | 95 m3 | 24 | 23,326 m3 | 60 | 4,423 m3 | 0 | 0 | |
| 50 | | 広野町 | ○ | ○ | 0 | 0 | 1 | 108,116 m3 | 0 | 1,890 m3 | 0 | 0 | 0 | 0 | 0 | 0 | 0 | 0 | |
| 51 | | 川内村 | ○ | ○ | 3 | 105,454 m3 | 0 | 0 | 6 | 1,584 m3 | 0 | 0 | 0 | 0 | 0 | 0 | 0 | 0 | |
| 52 | いわき | いわき市 | ○ | ○ | 11 | 83,518 m3 | 11 | 28,879 m3 | 12 | 410 m3 | 1,081 | 1,876 m3 | 218 | 30,984 m3 | 120 | 2,649 m3 | 0 | 0 | |
| 計 | | | | | 315 | 571,747 m3 | 290 | 866,975 m3 | 158 | m3 | 38,443 m3 | 654,387 m3 | 1,175 | 310,444 m3 | 1,959 | 310,271 m3 | 89 | 1,730 m3 | |
| | | | | | | 31,533 t | 0 t | 0 t | 0 t | 0 t | 84 t | 0 t | 0 t | 10,955 袋 | 0 袋 | 0 袋 | 0 袋 | 0 袋 | 0 袋 |
| 市町村数 | | | | | 74,236 袋 | 197,303 袋 | 0 袋 | 0 袋 | 0 袋 | 1,335 袋 | 0 袋 | 0 袋 | 0 袋 | 0 袋 | 0 袋 | 0 袋 | 0 袋 | 0 袋 | 0 袋 |
| | | | | | 20 | 664,531 m3 | 28 | 1,064,278 m3 | 23 | m3 | 38,443 m3 | 24 | 655,722 m3 | 33 | 310,444 m3 | 27 | 321,276 m3 | 12 | 1,731 m3 |

(計) 2,753,997m3、31,618 t、283,829袋 (保管量推計値※3) 3,056,425m3

※1 調査の対象は、県内59市町村のうち全域が除染特別地域となっている7町村(檜枝岐町、富岡町、大熊町、双葉町、浪江町、葛尾村及び飯館村)を除く52市町村。

※2 昭和村については平成24年12月27日に、三島町については平成26年11月17日指定解除。

※3 単位は立方メートル(m3)とし、重量については1t=1.7m3(「道路土工(盛土工指針)」(社団法人 日本道路協会)の自然地盤における砂質土(密実でないもの)における単位体積重量を使用。)、袋数については仮に1袋=1m3として換算し推計した。この換算については、個々の袋の容量、内容物等を考慮したものではなく、おおよその推計値である。

(参考3) 汚染状況重点調査地域(福島県外)における保管場所の箇所数及び除去土壌等の保管量

| | | 現場保管 | | | | 仮置場 | | | | 合計 | | | | 県別保管量 | | | |
|------|---------|----------------------|--------|----------------------|-------|----------------------|-----|----------------------|-------|----------------------|--------|----------------------|-------|----------------------|----------------------|---------|--------|
| | | 除去土壌 | | 廃棄物 | | 除去土壌 | | 廃棄物 | | 除去土壌 | | 廃棄物 | | 除去土壌 | 廃棄物 | | |
| | | 保管量(m ³) | 箇所数 | 保管量(m ³) | 箇所数 | 保管量(m ³) | 箇所数 | 保管量(m ³) | 箇所数 | 保管量(m ³) | 箇所数 | 保管量(m ³) | 箇所数 | 保管量(m ³) | 保管量(m ³) | | |
| 岩手県 | 一関市 | 18,400 | 213 | 24 | 2 | | | | | 18,400 | 213 | 24 | 2 | 24,889 | 24 | | |
| | 奥州市 | 4,634 | 90 | | | | | | | 4,634 | 90 | | | | | | |
| | 平泉町 | 1,854 | 8 | | | | | | | 1,854 | 8 | | | | | | |
| 宮城県 | 白石市 | | | 1,572 | 422 | | | 37 | 1 | | | 1,609 | 423 | 15,650 | 19,320 | | |
| | 角田市 | 4,914 | 58 | | | | | | | 4,914 | 58 | | | | | | |
| | 栗原市 | 2,760 | 41 | 1,579 | 17 | | | | | 2,760 | 41 | 1,579 | 17 | | | | |
| | 七ヶ宿町 | 737 | 1 | | | 20 | 1 | | | 757 | 2 | | | | | | |
| | 大河原町 | 1,154 | 13 | | | | | | | 1,154 | 13 | | | | | | |
| | 丸森町 | 3,486 | 19 | | | 543 | 8 | 16,132 | 8 | 4,029 | 27 | 16,132 | 8 | | | | |
| | 巨野町 | | | | | | | | | | | | | | | | |
| | 山元町 | 2,037 | 17 | | | | | | | 2,037 | 17 | | | | | | |
| 茨城県 | 日立市 | 3,434 | 111 | | | | | | | 3,434 | 111 | | | 53,590 | 4,841 | | |
| | 土浦市 | 906 | 112 | | | | | | | 906 | 112 | | | | | | |
| | 龍ヶ崎 | 1,072 | 38 | | | | | | | 1,072 | 38 | | | | | | |
| | 常総市 | 1,478 | 11 | 2 | 1 | | | | | 1,478 | 11 | 2 | 1 | | | | |
| | 常陸太田市 | | | | | 1,072 | 1 | 822 | 1 | 1,072 | 1 | 822 | 1 | | | | |
| | 高萩市 | 2,455 | 47 | | | 763 | 1 | | | 3,218 | 48 | | | | | | |
| | 北茨城市 | 2,471 | 11 | | | | | | | 2,471 | 11 | | | | | | |
| | 取手市 | 9,293 | 104 | 1,217 | 26 | | | | | 9,293 | 104 | 1,217 | 26 | | | | |
| | 牛久市 | 6,520 | 191 | | | | | | | 6,520 | 191 | | | | | | |
| | つくば市 | 675 | 2 | | | | | | | 675 | 2 | | | | | | |
| | ひたちなか市 | 1,038 | 18 | 567 | 10 | | | | | 1,038 | 18 | 567 | 10 | | | | |
| | 鹿嶋市 | 42 | 1 | | | | | | | 42 | 1 | | | | | | |
| | 守谷市 | 11,759 | 270 | | | | | | | 11,759 | 270 | | | | | | |
| | 稲敷市 | 399 | 6 | | | | | | | 399 | 6 | | | | | | |
| | 銚田市 | | | | | | | | | | | | | | | | |
| | つくばみらい市 | 650 | 15 | | | | | | | 650 | 15 | | | | | | |
| | 東海村 | 2,494 | 2 | 2,191 | 2 | | | | | 2,494 | 2 | 2,191 | 2 | | | | |
| 美浦村 | 985 | 16 | | | | | | | 985 | 16 | | | | | | | |
| 阿見町 | 3,860 | 57 | | | | | | | 3,860 | 57 | | | | | | | |
| 利根町 | 2,224 | 17 | 42 | 3 | | | | | 2,224 | 17 | 42 | 3 | | | | | |
| 栃木県 | 佐野市 | | | | | | | | | | | | | 68,960 | 27,387 | | |
| | 鹿沼市 | 25 | 8 | | | | | | | 25 | 8 | | | | | | |
| | 日光市 | 11,675 | 725 | | | | | | | 11,675 | 725 | | | | | | |
| | 大田原市 | 5,759 | 1,208 | 2,025 | 327 | | | | | 5,759 | 1,208 | 2,025 | 327 | | | | |
| | 矢板市 | 3,668 | 53 | 746 | 27 | | | | | 3,668 | 53 | 746 | 27 | | | | |
| | 那須塩原市 | 35,635 | 9,537 | 3,966 | 72 | | | | | 35,635 | 9,537 | 3,966 | 72 | | | | |
| | 塩谷町 | 900 | 3 | | | | | | | 900 | 3 | | | | | | |
| | 那須町 | 10,858 | 1,564 | 14,988 | 2,105 | 440 | 2 | 5,662 | 2 | 11,298 | 1,566 | 20,650 | 2,107 | | | | |
| 群馬県 | 桐生市 | | | | | 38 | 1 | 200 | 1 | 38 | 1 | 200 | 1 | 4,653 | 699 | | |
| | 沼田市 | 849 | 762 | | | | | | | 849 | 762 | | | | | | |
| | 渋川市 | | | | | | | | | | | | | | | | |
| | 安中市 | | | | | | | | | | | | | | | | |
| | みどり市 | | | | | 13 | 1 | | | 13 | 1 | | | | | | |
| | 下仁田町 | | | | | 72 | 1 | 150 | 1 | 72 | 1 | 150 | 1 | | | | |
| | 中之条町 | | | | | | | | | | | | | | | | |
| | 高山村 | 406 | 4 | 124 | 5 | | | | | 406 | 4 | 124 | 5 | | | | |
| 東吾妻町 | 1 | 14 | 4 | 8 | | | | | 1 | 14 | 4 | 8 | | | | | |
| 埼玉県 | 川場村 | 2,151 | 5 | | | 1,123 | 3 | 220 | 3 | 3,274 | 8 | 220 | 3 | 7,212 | 5 | | |
| | 三郷市 | 4,486 | 34 | | | 205 | 1 | | | 4,691 | 35 | | | | | | |
| | 吉川市 | 2,076 | 10 | | | 446 | 1 | 5 | 1 | 2,522 | 11 | 5 | 1 | | | | |
| 千葉県 | 松戸市 | 9,519 | 362 | | | | | | | 9,519 | 362 | | | 97,728 | 17 | | |
| | 野田市 | 5,434 | 25 | | | | | | | 5,434 | 25 | | | | | | |
| | 佐倉市 | 1,693 | 23 | | | | | | | 1,693 | 23 | | | | | | |
| | 柏市 | 45,380 | 605 | 7 | 1 | | | | | 45,380 | 605 | 7 | 1 | | | | |
| | 流山市 | 12,647 | 196 | | | | | | | 12,647 | 196 | | | | | | |
| | 我孫子市 | 13,458 | 173 | 10 | 1 | | | | | 13,458 | 173 | 10 | 1 | | | | |
| | 鎌ヶ谷市 | 542 | 12 | | | 24 | 1 | | | 566 | 13 | | | | | | |
| | 印西市 | 7,042 | 224 | | | | | | | 7,042 | 224 | | | | | | |
| | 白井市 | 1,945 | 221 | | | 46 | 1 | | | 1,990 | 222 | | | | | | |
| | 総計 | 267,878 | 17,257 | 29,063 | 3,029 | 4,804 | 23 | 23,228 | 18 | 272,682 | 17,280 | 52,291 | 3,047 | | | 272,682 | 52,291 |

平成26年9月末現在

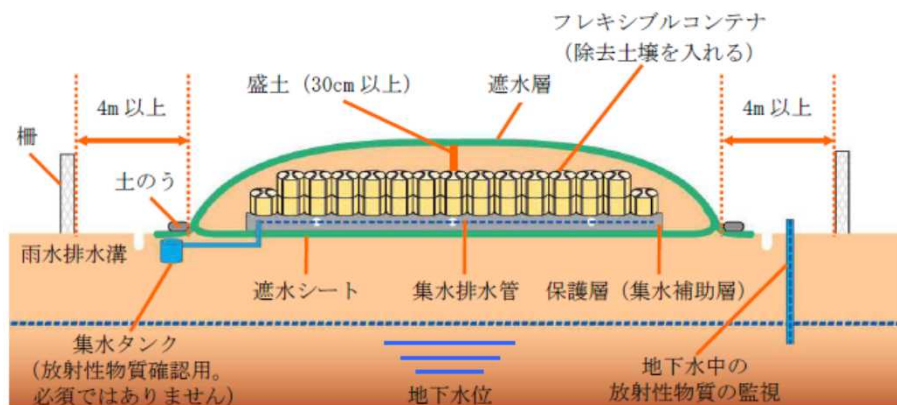
1箇所のみ仮置場等に除去土壌と廃棄物が保管されている場合がある。除去土壌等の保管場所数は、現場保管18,570箇所、仮置場24箇所。

： 除染実施計画未策定

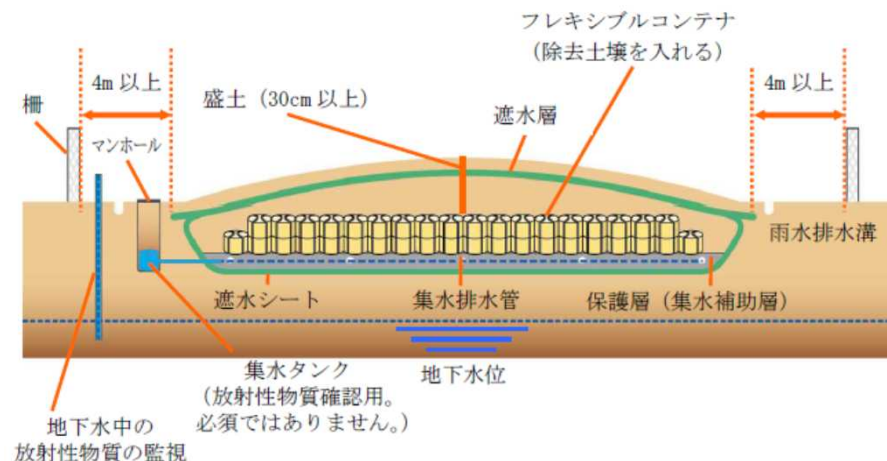
(参考4) 仮置場及び現場保管の基本的な構造

仮置場の例

地上保管の例

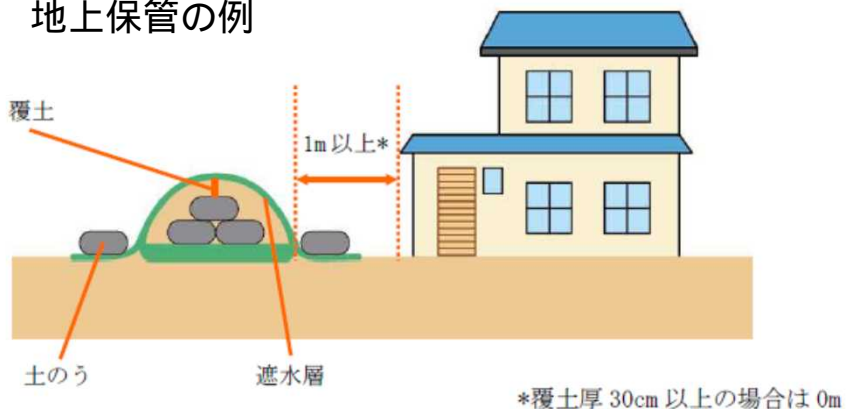


地下保管の例



現場保管の例

地上保管の例



地下保管の例

