

ウ. その他、牛窓地区において自然環境・風景の保護及び利用誘導の観点から特筆すべき場所

(ア) 錦海塩田跡地

<p>1. 風致景観及び自然環境の保全に関する事項</p>	<p>(1) 概況 公園区域外ではあるが、蕪崎の北側には塩性湿地(塩田跡)が広がっており、貴重な昆虫類、塩性植生を有する湿地として、環境省の特定植物群落、重要湿地500に選定されている。しかし、法に基づく、保護・担保措置は何もとられていないのが現状である。 < 邑久郡の塩性湿地(環境省重要湿地500)概要 > 新種と見られるミズギワカメムシ、ゴミムシ、クモ、ハネカクシなどが生息する。ハマベゴミムシ、オオモンコムズギワゴミムシ、チビマルガムシ(水生)、オオツノハネカクシなど海岸砂浜に由来する甲虫類が多い。昆虫類はエリザハンミョウ、コハンミョウ、チビマルガムシ、オオツノハネカクシ、アカヒメコマツキモドキなどの甲虫類の他、未知種1種を含むミズギワカメムシ類も多く、このような湿地が残されていることは、学術上重要。アッケシソウ群落が残存している。</p> <p>(2) 保全戦略 当該湿地について、調査を実施し、公園区域への編入等を検討する。 また、保護に向けて、関係機関等との連絡調整を図る。</p> <div data-bbox="948 1137 1382 1391" style="text-align: right;"> </div> <p>塩田跡地(公園区域外) 湿地、畑(採草地)となっており、猟期にはカモ等の狩猟も行われる</p>
-------------------------------	---

(イ) 長島

<p>1. 風致景観及び自然環境の保全に関する事項</p>	<p>(1) 概況 虫明湾の南西に位置し、本土側と橋で繋がった島。東西約4kmの細長い島である。公園区域外ではあるが、良好な自然林景観と自然海岸が保たれている。</p> <p>(2) 保全戦略 自然林景観及び自然海岸を保護するため、公園区域への編入を検討する。</p>
-------------------------------	--

おおひらやま
(ウ)大平山

1. 風致景観及び自然環境の保全に関する事項

(1)概況

公園区域外ではあるが、大平山からは、長島、木島、段島をはじめ、鴻島、大多府島、前島、小豆島の多島海を眺めることができる。また、周辺海域は虫明瀬戸と呼ばれており、9月に島嶼間から昇る朝日の風景は「迫門の曙」として玉葉和歌集に詠まれるなど、古くから歌や詩に詠まれている。

「虫明の迫門の曙見る折ぞ都のことも忘れにけり」平忠盛

また、大平山は視点場としての機能が重要ではあるが、既に野鳥の森としての整備が行われており、人々の憩いの場でもある。

視点場である大平山、視対象である長島、木島、段島は、公園区域外となっている。

また、頂上部は展望地としての整備が行われておらず、主要展望方向の樹木により、展望が阻害されている。


(2)保全戦略

視点場である大平山、視対象である長島、木島、段島の自然林景観および自然海岸等を保護するため、公園区域への編入を検討する。


(エ)住吉島のウバメガシ林(普通地域、県天然記念物)、久々井湾沿岸に点在するフクドやハマサジ、ハマツナから成る海浜植物群落(国立公園区域外)は、環境省の特定植物群落に選定されている。

③金甲山・貝殻山地区

ア. 金甲山

<p>1. 風致景観及び自然環境の保全に関する事項</p>	<p>(1)概況 金甲山(標高 403m)は、南方に豊島、石島、直島等の備讃瀬戸の島嶼、さらには、五剣山、屋島、五色台及び四国山地が、また、北方には児島湾、岡山平野、市街地を眺望できる備讃瀬戸東部を代表する好展望地である。 主要展望方向にあり、多島海景観を構成している一部の島は、普通地域(井島、ハタゴ島、牛ヶ首島、喜兵衛島、屏風島、杵島、安野島、京ノ上臈島、局島、六郎島、冢島等)となっている。 主要展望方向にあつて良好な森林景観を有する本土域(大乗権山、向山、天満山等)については公園区域外となっている。 車道沿いの樹木が展望を阻害している箇所がみられる。 平成 16~18 年度に環境省グリーンワーカー事業により展望を阻害する樹木の伐採を行い、眺望が改善した。 山の中腹には、不法投棄が見られる箇所がある。</p> <p>(2)保全戦略 修景後は、下草刈りや枝払いなどの樹木管理が行われるよう地元NPO等に協力を呼び掛ける。 不法投棄対策については、事業執行者においてこれまでも行っている路肩広場への侵入を防ぐ柵を設ける等の対策を働きかける。</p>
<p>2. 適正な利用の推進に関する事項</p>	<p>(1)概況 岡山県執行の園地は整備が行われているが、老朽化して使用不能な施設等も見られほとんど利用されていない状況にある。 民間事業者執行の休憩舎については、老朽化し、現状のままでは使用不能な施設状態となっている。 車道沿いの交通安全柵は、ガードレールやガードケーブルが混在しており、特にガードレールは老朽化している箇所がみられる。 ヘアピンカーブが続く山道であることから暴走行為もみられる。</p> <p>(2)利用戦略 暴走行為については、事業執行者においてこれまでも行っている中央分離帯に段差を設ける等の対策を継続していくよう働きかけ、公園利用者の安全を確保する。</p>
<p>3. 目標</p>	<p>備讃瀬戸東部を代表する好展望地として、展望の対象となっている多島海景観が保全され、かつ、その魅力が最大限発揮されて人々が気軽に訪れ集う、魅力ある展望地。</p>
<p>4. 指定地域</p>	<p>一帯が第二種特別地域に指定</p>
<p>5. 公園事業</p>	<ul style="list-style-type: none"> ・金甲山園地(岡山県、岡山市、民間) ・金甲山線道路(車道)(岡山県) ・東光寺山園地(岡山県) ・貝殻山金甲山線道路(歩道)(岡山市) <div style="text-align: right;">  <p>金甲山より多島海を望む</p> </div>

イ. 天目山・貝殻山・八丈岩山

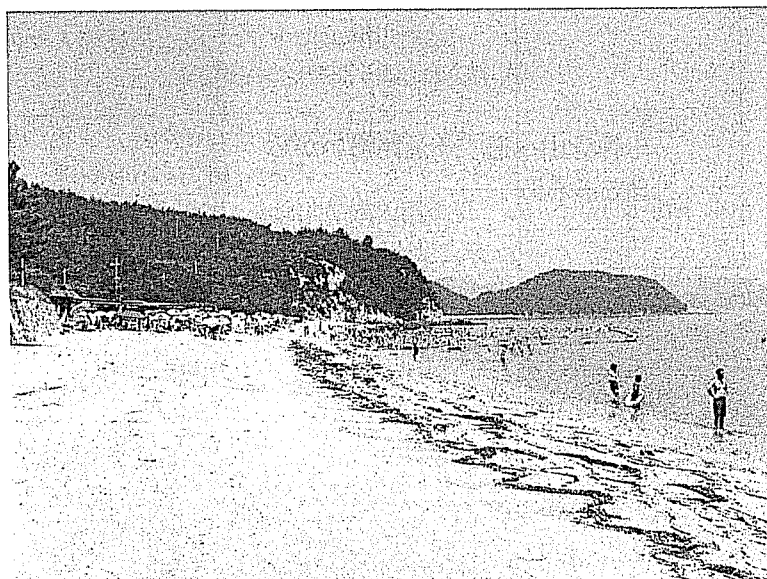
<p>1. 風致景観及び自然環境の保全に関する事項</p>	<p>(1)概況 一帯は、直島諸島、犬島、小豆島等の多島海、さらには、屋島や五剣山も眺めることが出来る備讃瀬戸東部を代表する好展望地である。 貝殻山線道路の周辺にはイトイヌノハナヒゲやコイヌノハナヒゲなどから成る湿性植物群落が生息し、環境省の特定植物群落に選定されている。 主要展望方向にあり、多島海景観を構成している一部の島は、普通地域(銚島、井島、牛ヶ首島、喜兵衛島、京ノ上臈島、肩島、六郎島、家島等)となっており、犬島諸島(犬島、沖鼓島、犬ノ島、地竹ノ子島、沖竹ノ子島等)は公園区域外となっている。 良好な森林景観を有する本土域(波張崎、梅ヶ原山、出崎半島の付け根部分の半島等)についても公園区域外となっている。 車道及び歩道沿いの樹木が展望を阻害している箇所がある。 貝殻山・天目山においては、平成17年度に環境省グリーンワーカー事業により、展望を阻害する樹木の伐採を行い、眺望が改善した。</p> <p>(2)保全戦略 修景後は下草刈りや枝払いなどの樹木管理が行われるよう地元NPO等に協力を呼び掛ける。</p>
<p>2. 適正な利用の推進に関する事項</p>	<p>(1)概要 トレッキング、キャンプ、ピクニック等多目的な利用のできる憩いの場ともなっている。また、都市部から近いこともあり、年間を通じて多くの利用者が訪れる。 周辺には歩道、野営場、宿舎、園地等が整備されている。 貝殻山には園地が整備されているが、休憩舎のベンチ及びタイルが老朽化している。歩道についても整備が行われているが、一部、土壌が流出し、階段が破損している箇所がみられる。天目山のトイレは老朽化している。 車道沿いの交通安全柵は、ガードレールやガードケーブルが混在しており、特にガードレールは老朽化している箇所がみられる。</p> <p>(2)利用戦略 多目的な利用が継続されるよう管理に務める。</p>
<p>3. 目標</p>	<p>備讃瀬戸東部を代表する好展望地として、展望の対象となっている多島海景観が保全され、かつその魅力が最大限発揮されて人々が気軽に訪れ集う、魅力ある展望地。</p>
<p>4. 指定地域</p>	<p>一帯が第二種特別地域に指定</p>
<p>5. 公園事業</p>	<ul style="list-style-type: none"> ・虎口池野営場(岡山県、岡山市) ・貝殻山園地(岡山県、岡山市) ・貝殻山線道路(車道)(岡山県、岡山市) ・貝殻山金甲山線道路(歩道)(岡山市) ・三頂山園地(岡山県、岡山市) ・両堤池宿舎(岡山市) <p style="text-align: center;">貝殻山より多島海を望む</p> 

ウ. 高島

<p>1. 風致景観及び 自然環境の保 全に関する事 項</p>	<p>○概況 <small>ひやっかんがわ</small> 児島湾の百間川河口に位置する無人島。昭和 15 年に神武天皇聖跡の地として 国の史跡に指定されており、島には祭祀遺跡のほか、縄文、弥生時代の遺跡が多 く残されている。 トベラ、ウバメガシ等の常緑広葉樹林や、海岸にはハマダイコン、ハマゴウなどの 海浜植物がみられる。 島の大部分を占める山林の一部にカワウやアオサギ、コサギが営巣し、樹木が 枯れてかつてのヤマザクラ等の風景が失われつつある。</p>
<p>2. 目標</p>	<p>遺跡や本来の自然植生が周辺の干潟等と一体的に保全されている島。</p>
<p>3. 指定地域</p>	<p>島全体が第二種特別地域に指定</p>
<p>4. 公園事業</p>	<p>なし</p>

④^で出崎地区(出崎海水浴場)

1. 風致景観及び自然環境の保全に関する事項	○概況 周囲はアカマツ等の自然植生に被われ、白砂青松の景観を呈しているほか、周辺の自然海岸も良好な状態で維持されている。また、水質もよい。
2. 適正な利用の推進に関する事項	(1)概況 水上バイクの利用禁止等の措置がとられており、安心して泳げる家族向きの海水浴場となっている。 海水浴場開設期間は毎年7月中旬から8月上旬となっており、その期間以外の利用者は少ない。また、全国でも珍しいドッグ専用ビーチ(平成17年新設)がある。 駐車場、トイレ、シャワー等が整備されている。また、海水浴時にはサメ除けネットが設置され、施設の管理、美化清掃ともに適正に行われている。 一帯の土地は民間会社の所有となっており、ゴミの不法投棄対策のため、海水浴場開設期間以外は車両の乗り入れはできない。 (2)利用計画 水泳場事業の計画があるが、事業決定及び事業執行はなされていないため、これらを実施し、既存の園地や係留施設は水泳場の付帯施設と位置づける等、公園事業上の整理・統合を検討する。
3. 目標	現在の白砂青松の美しい海岸を維持しつつ、安全・安心で快適な利用ができる、人々の集う、魅力ある海水浴場。
4. 指定地域	出崎半島一帯が第二種特別地域に指定
5. 公園事業	・出崎園地(玉野市・・・トイレ、ベンチ 民間・・・シャワー施設、駐車場) ・出崎係留施設(岡山県) ・出崎周廻線道路(歩道)(岡山県)
6. その他	なし



海水浴シーズンの出崎海水浴場

⑤十禅寺地区

<p>1. 風致景観及び自然環境の保全に関する事項</p>	<p>○概況 十禅寺山(標高 237m)は、玉野市街をはじめ、出崎半島、直島諸島を眺めることができ、気軽に行ける県南の名山である。 平安時代には山上に寺院が開かれ、一時はその数が十坊あったと伝えられている。 金剛峰、不老峰、西光峰、中將峰などの峰々の名はこれらの山上伽藍の呼び名に由来。 主要展望方向にあり、多島海景観を構成している一部の島は、普通地域(井島、ハタゴ島、牛ヶ首島、喜兵衛島、屏風島、杵島、安野島、京ノ上臈島、肩島、六郎島、家島等)となっている。 樹木が繁茂しているため、展望が阻害されているところ(休憩舎、歩道沿い)、薄暗い歩道がみられる。また放棄竹林、放棄畑や放置された軽トラック、廃屋がみられる。</p>
<p>2. 適正な利用の推進に関する事項</p>	<p>○概況 地元住民を中心とした散策、ハイキング、神社参拝等の利用がなされており、これらの利用が継続されるよう管理に努める。 展望地、歩道、トイレ等の施設については玉野市において草刈り、清掃等の適切な管理がなされている。</p>
<p>3. 目標</p>	<p>展望の対象となっている多島海景観が保全され、かつ、それらを眺めながら、気軽にハイキングを楽しめる山。</p>
<p>4. 指定地域</p>	<p>山頂部が第二種特別地域、その周囲が普通地域に指定</p>
<p>5. 公園事業</p>	<p>なし</p>

十禅寺山へ通ずる道路沿いから望む多島海

