



環境ポイントを利用した家庭のCO2排出抑制事業！

あさひかわ発！

おうちのENE-ECOプロジェクト

【事業実施主体】 旭川市 環境部
公益財団法人 北海道環境財団



- ・ 人口 : 350,484 人
- ・ 世帯数 : 174,856世帯
(2013.2末現在)

- ・ 「暑くて寒い」厳しい気象
〔 2012年の最高気温 33.1
最低気温 -24.4 〕
- ・ 四季の変化に富む, 美しい自然
- ・ 食べ物もおいしい!
- ・ 多くの川が流れる『川の町』





- ・日本最北の動物園・いのちの大切さを発信！
- ・『行動展示』でいきいきとした動物本来の姿
- ・寒い冬でも動物は元気！



ほっきょくぐま館入り口に太陽光発電設備
(10kW)を設置しています。



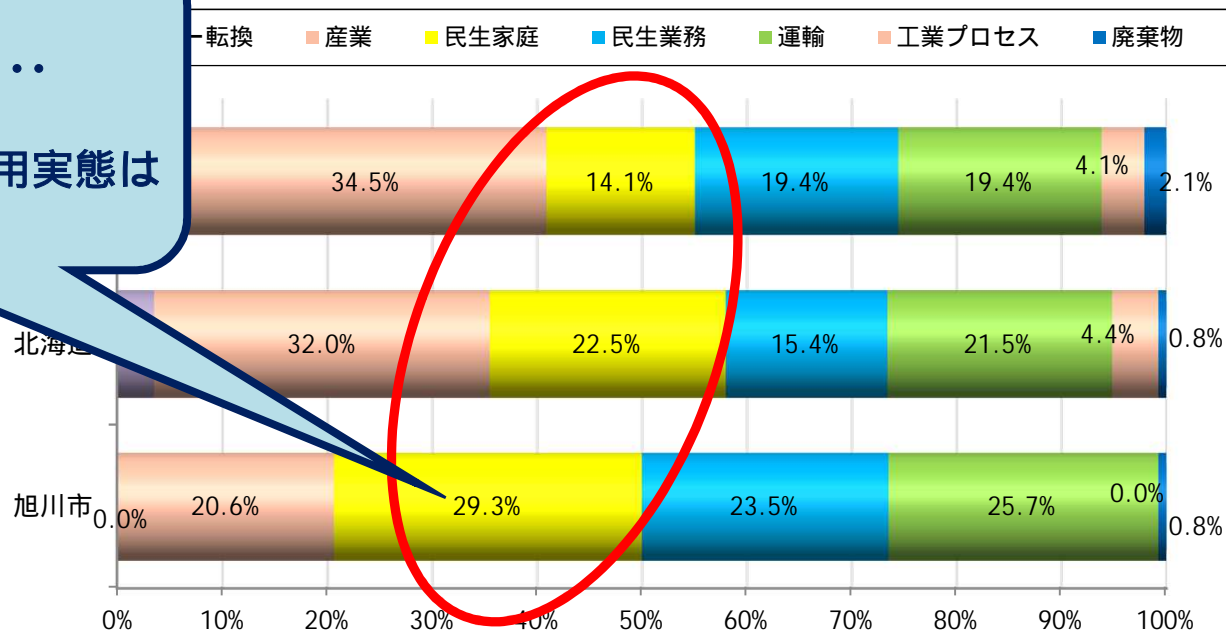
求められる民生家庭部門の温暖化対策

旭川市の特徴として、民生家庭部門からの排出量が非常に大きいことがあげられる

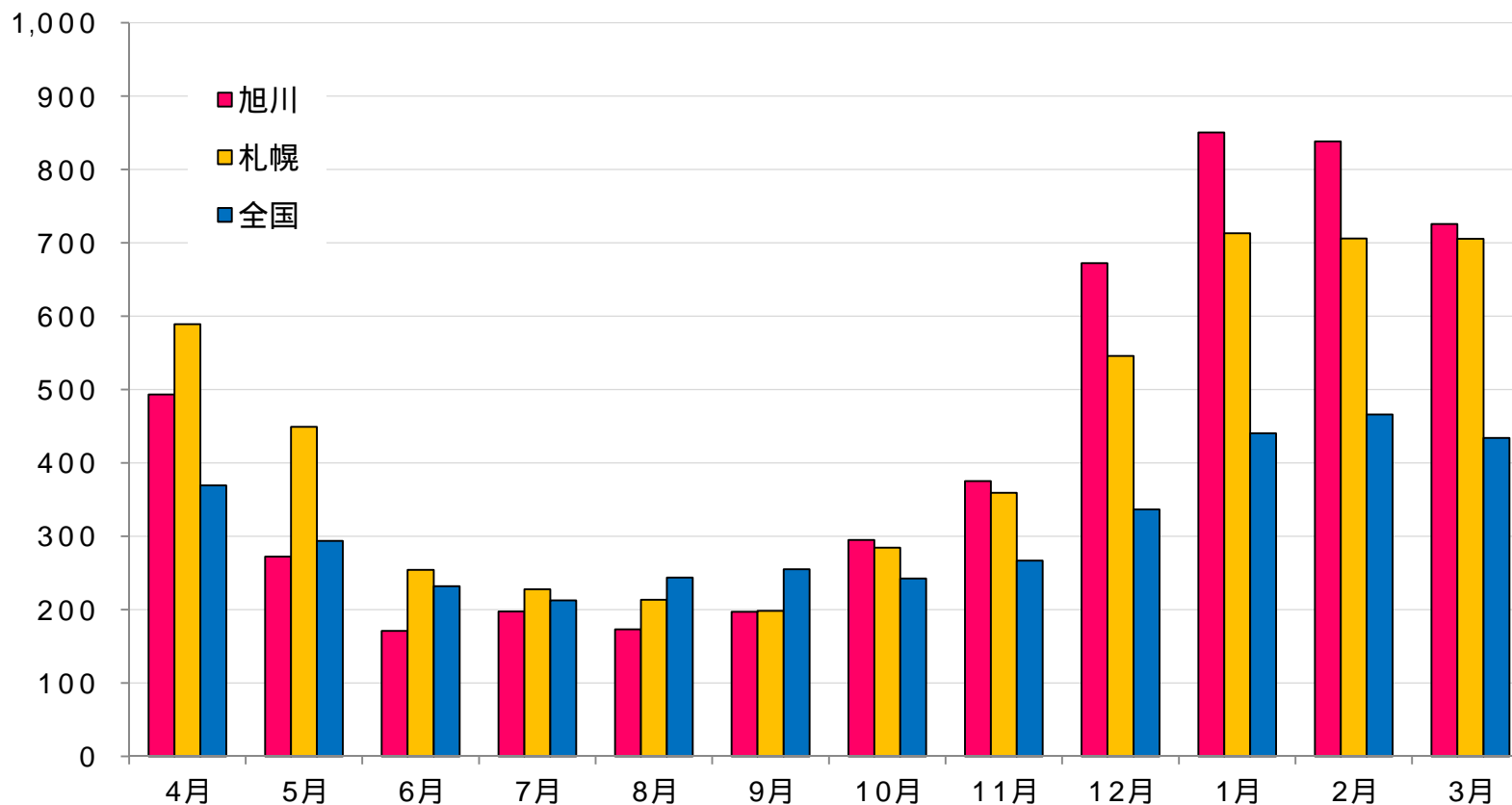
全国14.1% vs 旭川市29.3%（2009年度データ）

旭川は寒いっ！
= 原因は暖房のはず…

しかし、エネルギーの使用実態は
正直よくわからない…



世帯あたりのCO₂排出量 (kg-CO₂)



全国・札幌のCO₂排出量は家計調査 (H23.12 ~ H24.11) より
北海道環境財団が試算

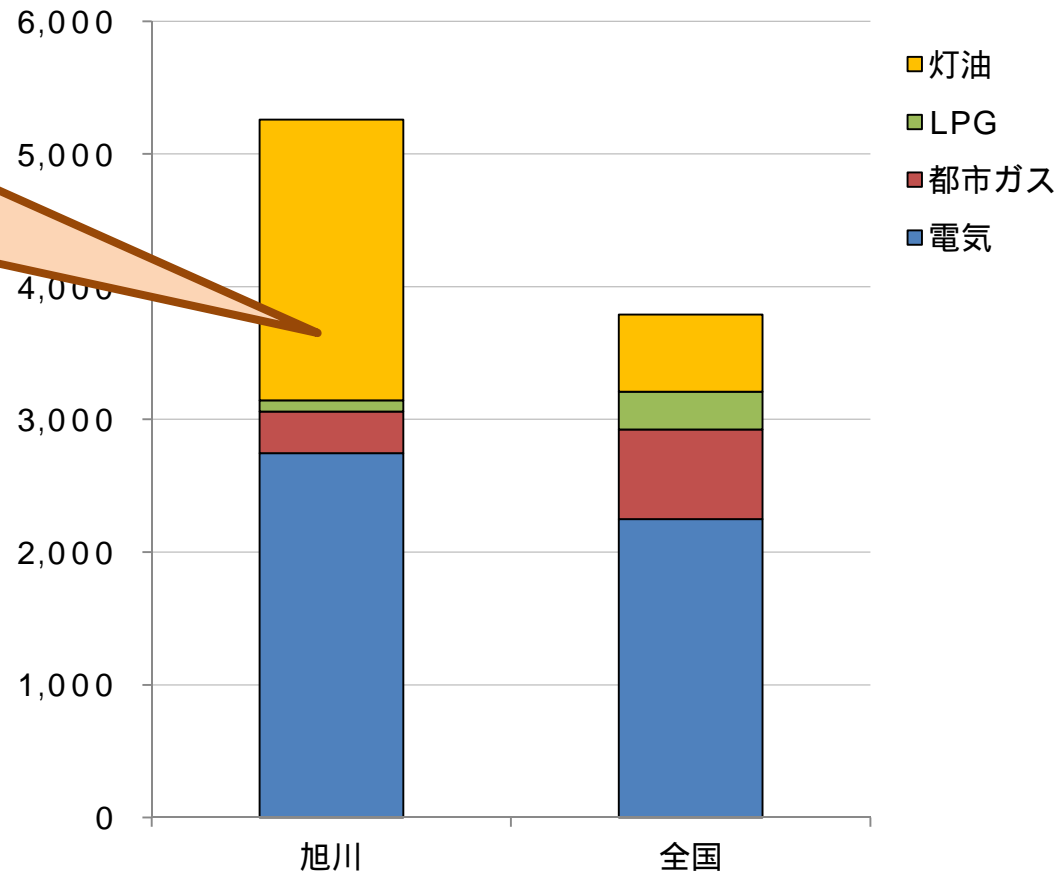
世帯あたりの年間CO₂排出量 (kg-CO₂)

暖房の主力は灯油

しかし、公共性の高い
電気・都市ガスと違い
把握は難しい・・・



旭川のゆるキャラ
「あさっぴー」です



Ene-Ecoプロジェクト事業の目的・狙いの整理

- 民生家庭部門を事業対象
 - 灯油・電気・ガスの使用抑制に取り組む
 - 省エネへの関心が高まっている今，民生家庭部門を対象とする事業を実施する意義は大きい

- 効果的なインセンティブを活用した家庭の省エネ推進
 - 関心層の拡大を図る
 - 家庭での取り組みを評価しうる仕組みを作る

- 民生家庭部門のエネルギー使用実態を把握しうる仕組みを構築
 - 決して一様ではない各家庭の実態をとらえ，それに応じた省エネ実践のためのサポート体制を構築

旭川から始まる、まったく新しい省エネ応援ポイントプログラム
へらしたあなたにポイントを。
『おうちのEne-Ecoプロジェクト』

(事業実施期間) 平成23～24年度の2カ年事業

(参加対象者) 旭川に居住する方。70世帯。

(事業実施主体) 旭川市，北海道環境財団

(協働実施者) 旭川NPOサポートセンター，株式会社JCB，
北海道大学環境社会心理学研究室



【ポイント その1】 環境ポイントを活用することで，省エネ推進のインセンティブを創出。加えてエネルギー使用実態の把握を図る。

【ポイント その2】 省エネに係る知見・ノウハウを提供する相談窓口を開設。エネルギー使用の実態に応じた省エネサポートを行う。

【ポイント その1】 環境ポイントを活用することで、省エネ推進のインセンティブを創出。加えてエネルギー使用実態の把握を図る。

- “減算型”の環境ポイントプログラムを提案！

参加時に世帯構成に応じて「Ene-Ecoポイント」を獲得。

参加者は、利用する電気・ガス・灯油をWEBシステム「Ene-Ecoレポート」にて報告。報告量に応じてEne-Ecoポイントは減算。

報告期間終了時、残ったEne-Ecoポイントは、エコ・アクション・ポイント（EAP）に交換のうえ、商品等と引き換えることが可能。



- 「Ene-Ecoレポート」は、WEBベースの消費エネルギー報告システム。報告エネルギー使用量よりCO₂排出量が自動的に計算、その排出量に応じて減算されるポイントを算定

$$\text{使用エネルギー量} \times \text{排出係数} \times \text{単位CO}_2\text{排出量当たりの減算ポイント} = \text{削減ポイント}$$

ポイント減算のため毎月のエネルギー消費量が報告・登録



【効果1】ポイントの管理を通じ、地域の実情を反映した民生家庭部門のエネルギー使用の実態が把握可能

【効果2】エネルギー報告の際に検針票等を目にすることで、自らのエネルギー使用を意識する効果を期待

【効果3】「ポイントを減らしたくない」という参加者の意識のもと、自発的省エネ推進の取り組みを期待

【ポイント その2】 省エネに係る知見・ノウハウを提供する相談窓口を開設。エネルギー使用の実態に応じた省エネサポートを行う。

- 地元の環境NPO・学識経験者と協働，参加者サポートの「Ene-Eco相談窓口」を設置

参加者は期間中，「Ene-Eco相談窓口」での面談（3回）が必要。

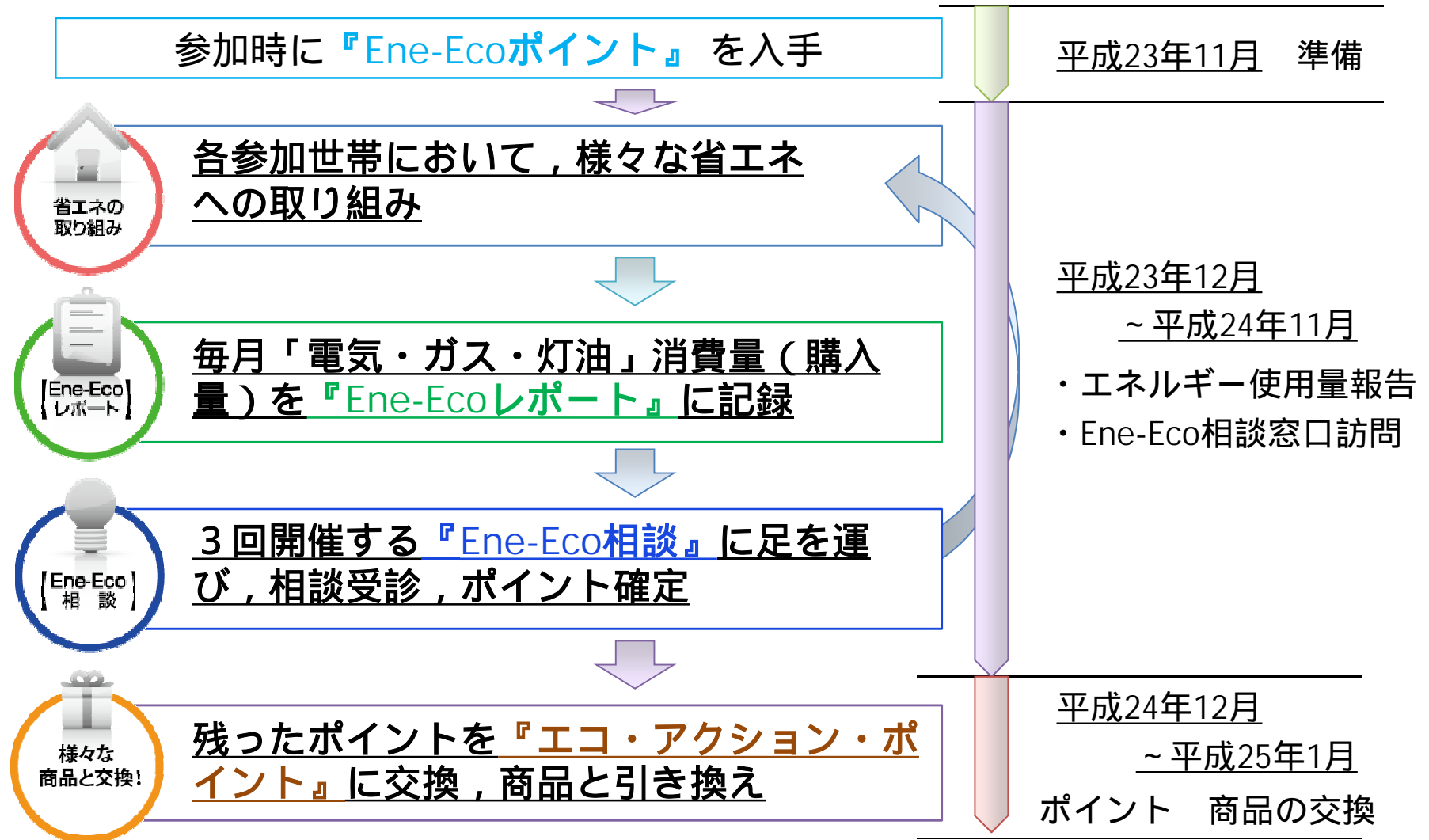
面談時には，各参加者に検針伝票の持参を求め，WEB経由で入力されたエネルギー使用量を確認のうえ，減算ポイントの確定を行う。

参加者の実情に応じた省エネに係る情報・ノウハウ提供やアンケート調査を実施。

参加者の一層の取り組み推進サポート，また得られた知見の集約・発信を実施。

【相談窓口】

- 1回目（11月）～ 事業の内容，省エネのコツを説明 （個人面談形式）
- 2回目（6月）～ 冬の省エネで取り組んだことを聞き取り（集団面談形式）
- 3回目（12月）～ 夏の省エネで取り組んだことを聞き取り（集団面談形式）



おうちのEne-Ecoプロジェクト ログアウト

[トップ](#)

炭素通帳詳細

ユーザー名	ASA7065
氏名	
郵便番号	070-0876
住所	北海道 旭川市
電話番号	
世帯構成	三世帯
当初設定排出可能CO ₂	12,893 kg-CO ₂ (= 10,700 P)
付与ポイント	10,700 P
残ポイント	6,659 P EAPに交換済み
未確定ポイント	0 P
エネルギー使用量登録	請求年月: 2012年11月分 種別: 電気(kWh) 使用量

残ポイントを表示

使用量に応じ減算されるポイントを表示

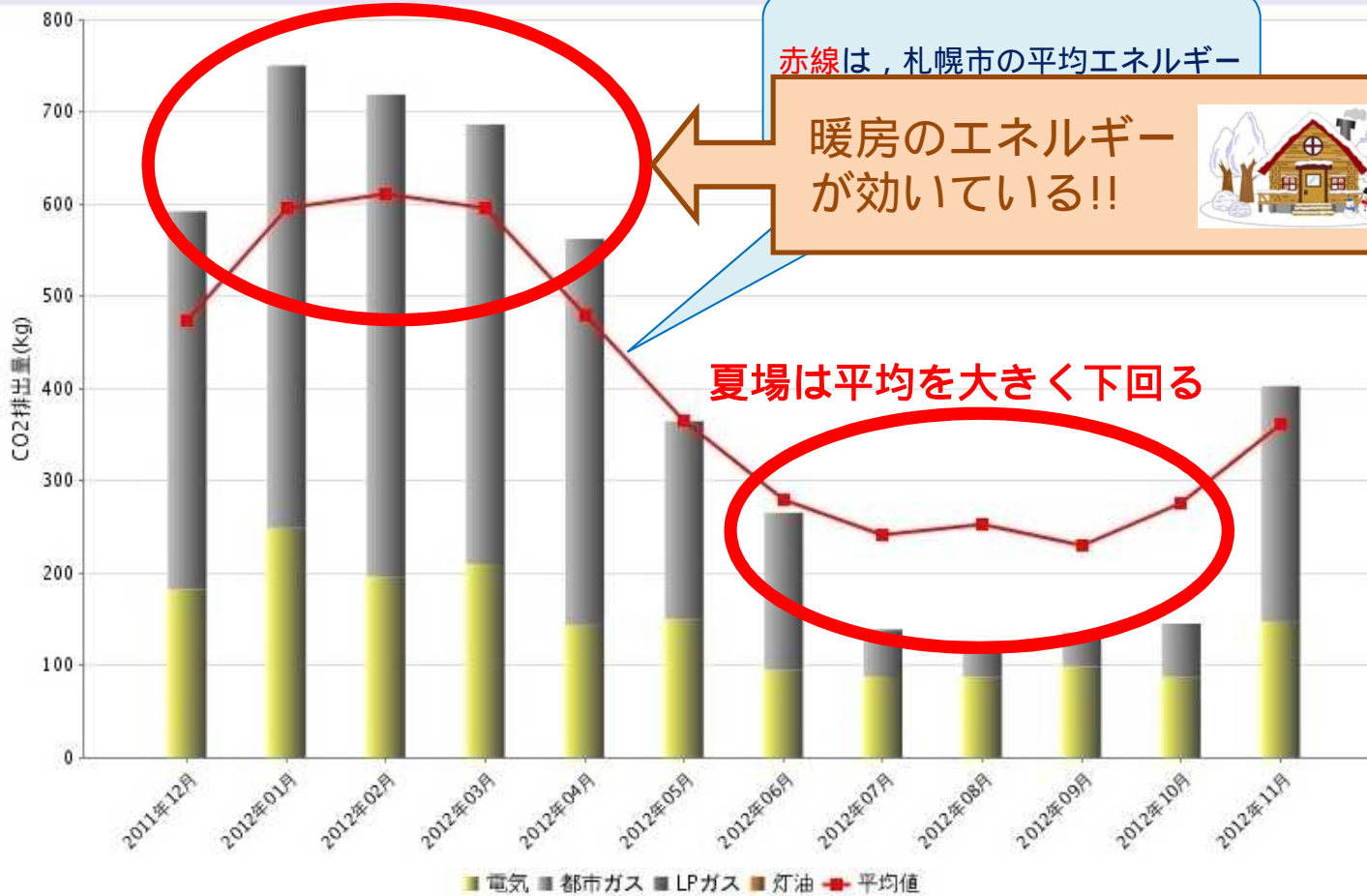
【抽出結果】抽出件数 24件
11

【CO₂排出量状況】

変更	請求年月	種別	使用量/売電量	排出CO ₂	減算ポイント
事務局確認済み	2012年11月分	電気	348kWh	147,204kg	122
事務局確認済み	2012年11月分	都市ガス	111m ³	255,300kg	211
事務局確認済み	2012年10月分	電気	207kWh	87,561kg	72
事務局確認済み	2012年10月分	都市ガス	25m ³	57,500kg	47
事務局確認済み	2012年09月分	電気	233kWh	98,559kg	81
事務局確認済み	2012年09月分	都市ガス	16m ³	36,800kg	30
事務局確認済み	2012年08月分	電気	207kWh	87,561kg	72
事務局確認済み	2012年08月分	都市ガス	16m ³	36,800kg	30
事務局確認済み	2012年07月分	電気	208kWh	87,984kg	73
事務局確認済み	2012年07月分	都市ガス	22m ³	50,600kg	41
事務局確認済み	2012年06月分	電気	225kWh	95,175kg	78
事務局確認済み	2012年06月分	都市ガス	74m ³	170,200kg	141
事務局確認済み	2012年05月分	電気	356kWh	150,588kg	124
事務局確認済み	2012年05月分	都市ガス	93m ³	213,900kg	177
事務局確認済み	2012年04月分	電気	339kWh	143,397kg	119
事務局確認済み	2012年04月分	都市ガス	182m ³	418,600kg	347
事務局確認済み	2012年03月分	電気	496kWh	209,808kg	174
事務局確認済み	2012年03月分	都市ガス	207m ³	476,100kg	395

平均値との比較

冬場は平均を上回っている！





3回開催する『Ene-Eco相談』に足を運び、相談受診、ポイント確定

【集団面談】 NPOが進行 参加者から活発な発言！

ほかの参加者の取り組みを聞くことで、モチベーションの向上！

「もっとやれる！」と、省エネ行動が拡大！

井戸端
会議

ソフトな取り組みからハード（照明のLEDへの切り替えなど）へ

参加者が実際に行っている様々な省エネ行動をどう生かすか...



【冊子作成のコンセプト】

- ・ 旭川のローカル版にしよう！
- ・ 面談時の「参加者の声」を入れよう！
- ・ 冬の省エネを厚くしよう！（暖房・雪対策）

第3章 旭川省エネ アイデア集 ～みんなの取り組みに学ぼう～

旭川市民のエコの声!
お風呂には家族で続けて入ることを意識しています。また、湯船に浮かせる保温シートを利用しています。シャワーヘッドで湯を止めるのを防ぐことができます。



出典: 『家庭の省エネ大辞典』(省エネルギーセンター)

※シャワーとお風呂の両方があるご家庭、お風呂のシャワーがエコと評判ですが、シャワーの時間が長いと、お風呂の方がエコな場合があります。お風呂の方がエコな場合、今度ご家庭の入浴スタイルを見直してみましょ。

お風呂の使い方を考える

体の芯から暖まろう

旭川市民のエコの声!
ネックウォーマーを使って、着込むより寒手軽で暖かいです。巻掛け傘が便利です。材質も考えたり、傘が暖かいと思います。エアパッキンを窓に貼りました。暖かさが違います。

お風呂の使い方を考える

体の芯から暖まろう

旭川市民のエコの声!
窓の多い旭川では、雪かきは大変な重労働。ロードヒーティングや融雪槽を利用する方も増えてきています。ただし、これらの燃料費に優し、経済的な利用が望まれます。

ロードヒーティングの使い方

雪の多い旭川では、雪かきは大変な重労働。ロードヒーティングや融雪槽を利用する方も増えてきています。ただし、これらの燃料費に優し、経済的な利用が望まれます。

寒さ対策・雪対策を考える
キーワード

- 温度設定は「20度」が目標。室内の温度を把握しよう。
- 設定温度≠体感温度。湿度もコントロールしよう。
- お手軽省エネグッズもたくさん。使って・身に着けて、暖かくすごそう。
- お風呂は続けて! シャワーの活用も考えて
- ロードヒーティングは必要となきだけ



旭川市民のエコの声!
温度計を購入しました、室内各所の温度把握に努めています。

- 温度設定は「20度」が目標。室内の温度を把握しよう。
- 設定温度≠体感温度。湿度もコントロールしよう。
- お手軽省エネグッズもたくさん。使って・身に着けて、暖かくすごそう。
- お風呂は続けて! シャワーの活用も考えて
- ロードヒーティングは必要となきだけ



冬の省エネ
～寒さ対策～

「省エネしながら暖かく過ごす。そんな省エネアイデアがほしい。」
「あついお風呂に入るとかたくな。でもお湯を作るにもエネルギーは必要なのかな。」
「結露は、家庭のエネルギー利用において大きな割合を占めます。寒さへの対応は、効果的なエネルギー利用とちまたとしたグッズの活用」がキーワードではないでしょうか。」

温度設定は「20度」が目標

室内の温度を把握しよう

旭川では20度を目標に寒さ対策を...
「お風呂も暖かですが、設定温度と実際の室温に差があることも多いので、設定温度はなるべく、実際の室温を把握する」が、省エネ暖房の鍵です。
また、同じ部屋の中でも温度分布にムラがあることも、室内の空気の流れも意識しましょう。

設定温度≠体感温度。

湿度もコントロールしよう

冬は湿度が低く乾燥する季節です。湿度は体感温度にも影響を与えるので、ある程度の湿度(40～60%程度)を保つことがポイントです。



お手軽省エネ
活用しよう

暖かく過ごしたあ
すはじろいありま
し。

旭川市民のエコの声!

温度計を購入しました、室内各所の温度把握に努めています。
扇風機を用いて、室温にムラがないよう努めました。ただサーキュレーターの方がうまくいくと思います。
加湿器をやめて、洗濯物を部屋干しすることで湿度を保っています。
湿度を適切に保つよう努めています。ただし結露には要注意です。

- **まずは、自分のエネルギー使用実態を目にすること**
検針票などの数値を「気にする」だけで使用量が削減できる
- **減算型のポイントシステムは、「貯金を減らしたくない効果」で行動拡大の推進力に**
減らした分を行動で追加という展開も（EAPの活用）
- **見える化は「CO₂排出量」と「金銭的価値（ポイント）」の合わせ技でより分かりやすく**
経済性を示すことが受け入れられやすい
- **集団面談により、参加者への一方通行の情報伝達ではなく市民間の双方向の情報伝達**
井戸端会議で「新たな視点の気付き」や「モチベーション」に
- **課題 ~ 関心層ではない市民へどのように裾野を広げていくか**
関心の少ない層に目を向けてもらうためのインセンティブの種類・手法

多くの市民の方々に参加いただき，生の声を聞くことができた

多くの団体と連携しながら事業を行えたこと

我慢することなく，楽しみながらできる取り組みの可能性が見えた



旭川市 環境部 環境保全課 環境保全係 菱沼 貴志
〒070-8525
北海道旭川市6条通10丁目46番地
TEL 0166-25-5350 FAX 0166-29-3977
Mail kankyohozen@city.asahikawa.hokkaido.jp