

家電リサイクル法の収集・運搬料金に関する実態調査結果

産業構造審議会環境部会廃棄物・リサイクル小委員会電機・電子機器リサイクルワーキンググループ、中央環境審議会廃棄物・リサイクル部会家電リサイクル制度評価検討小委員会第4回合同会合での細田座長からの依頼に基づき、家電リサイクル法の収集・運搬料金に関する実態についてアンケート調査を実施し、結果を取りまとめた。

<家電リサイクル法の収集・運搬料金に関する実態を把握する際の基本的な考え方>

本アンケート調査は、細田座長から依頼のあった項目に関して必要なデータを得るため、全国電機商業組合連合会会員企業、大手家電流通懇談会参加企業、及び旧日本電気大型店協会の協力を得て実態把握を行ったものである。

[調査内容]

- ・ 家電4品目の引取・引渡状況（台数、顧客からの引取要請への対応、引渡先等）
- ・ 収集運搬料金の設定・徴収状況（金額、指定引取場所までの所要時間、徴収できない場合の対応等）

[アンケートの発送及び回収]

- ・ 地域小売店として、全国電機商業組合連合会会員企業（25,501社）にアンケート調査票を発送（10月13日）。11月9日までに、6,872社の回答を回収。（回収率約27%）
- ・ 量販店として、大手家電流通懇談会参加企業（12社）及び旧日本電気大型店協会（2006年8月末解散）に参加していた企業（現在大手家電流通懇談会に参加している企業を除く55社）にアンケート調査票を発送（10月16日）。11月9日までに、20社の回答を回収。（回収率約30%）

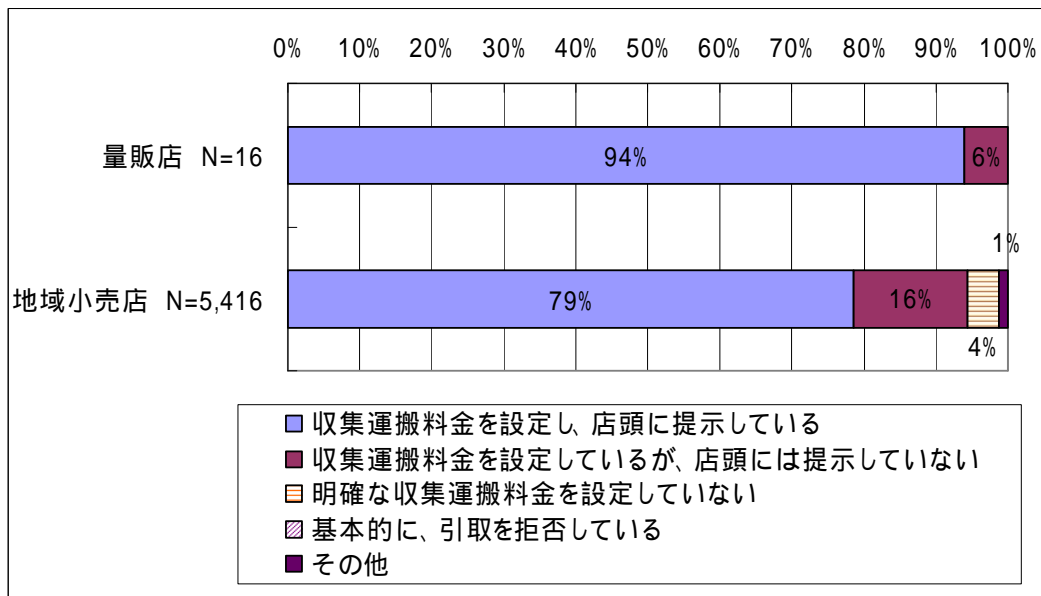
	発送対象	発送数	回収数
量販店	大手家電流通懇談会参加企業	12社	12社
	旧日本電気大型店協会	55社	8社
地域小売店	全国電機商業組合連合会会員企業	25,501社	6,872社

1 . 収集・運搬料金の設定状況について

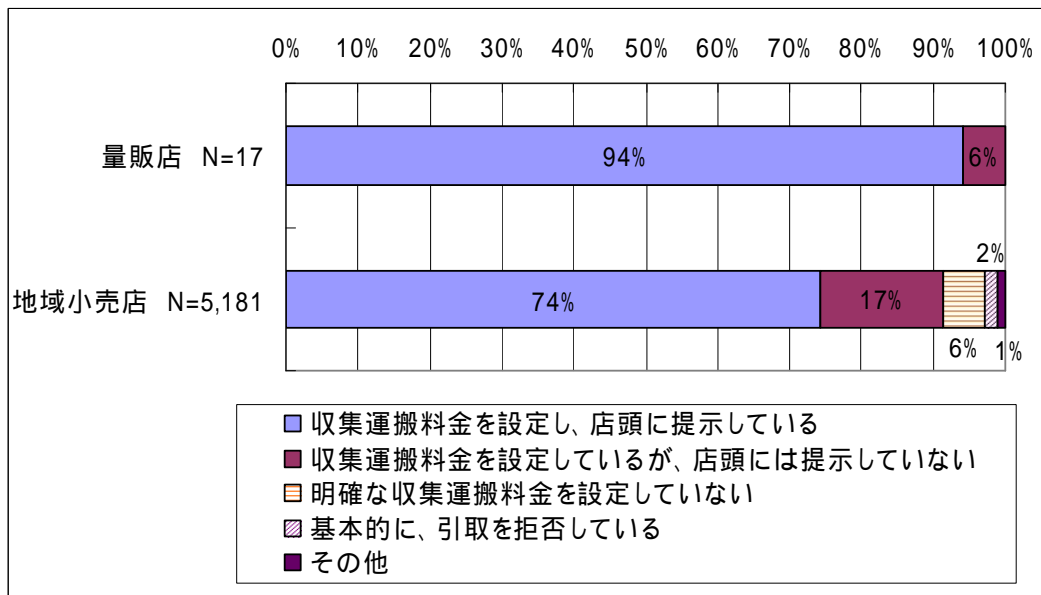
(1) 収集・運搬料金の設定状況について

収集運搬料金を設定している店舗は、買替え時及び回収のみの場合共に、量販店で10割、地域小売店で9割強である。

買替え時の設定状況



回収のみの時の設定状況



(2) 収集・運搬料金の設定金額について

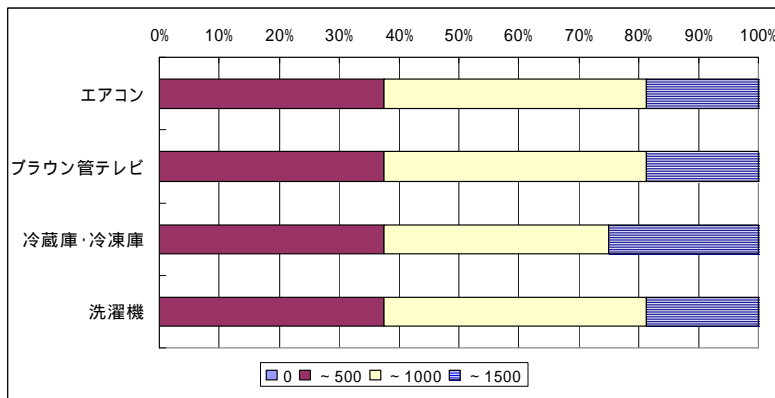
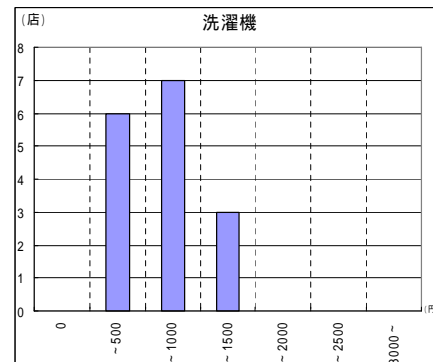
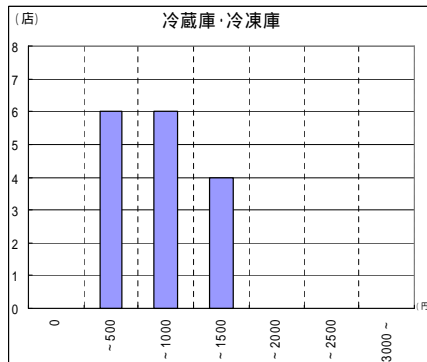
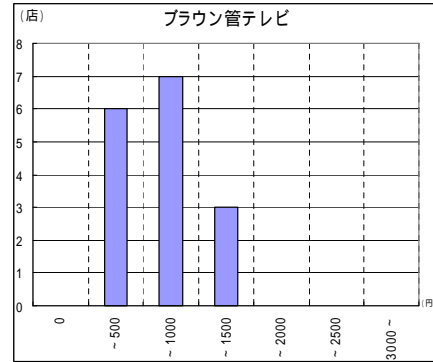
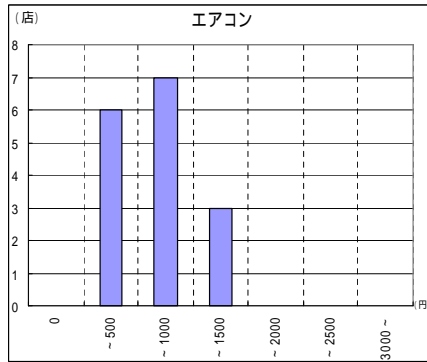
買替え時の収集運搬料金（平均金額）は、量販店 644～688 円、地域小売店 2,026～2,632 円となっている。また、回収のみの時の収集運搬料金（平均金額）は、量販店 2,319～2,458 円、地域小売店 2,451～3,086 円である。

量販店より地域小売店、また、買替え時より回収のみの場合に、高い収集運搬料金が設定されている。

買替え時の設定金額

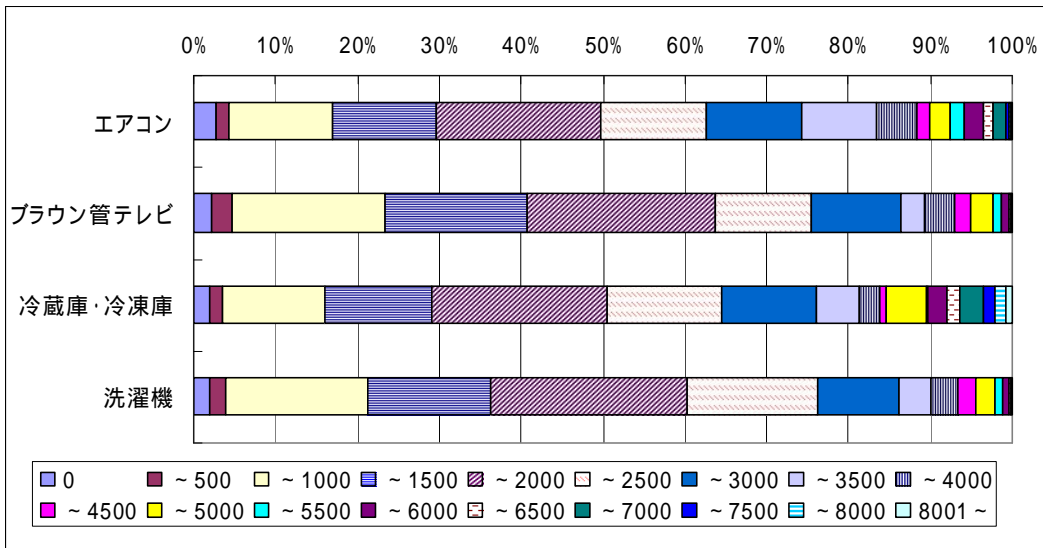
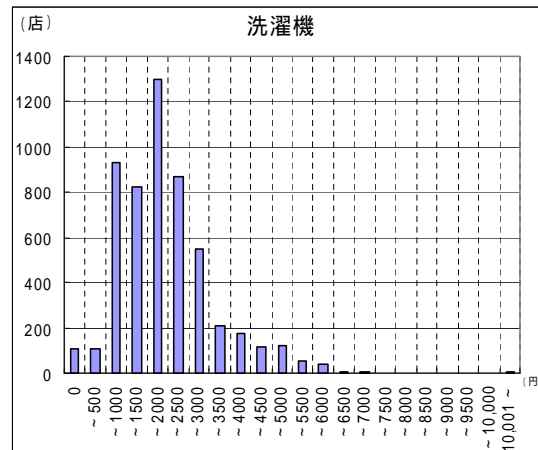
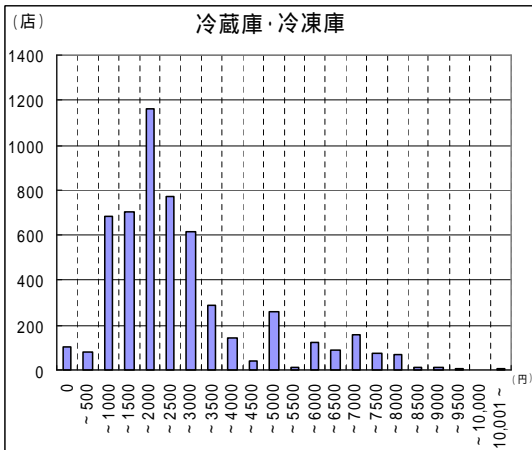
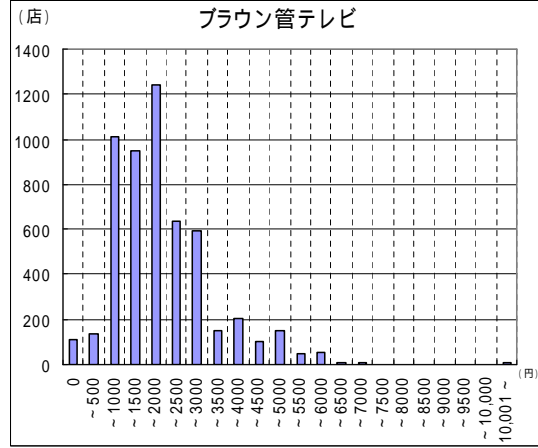
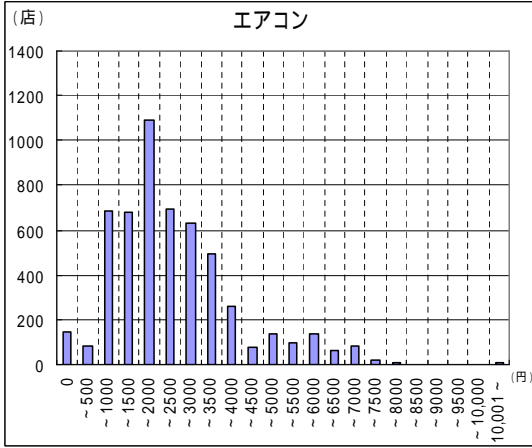
量販店

買替え時		平均金額	標準偏差	最小金額	最大金額
エアコン	N=16	656 円	317	100 円	1,050 円
ブラウン管テレビ	N=16	644 円	306	100 円	1,050 円
冷蔵庫・冷凍庫	N=16	688 円	373	100 円	1,500 円
洗濯機	N=16	644 円	306	100 円	1,050 円



地域小売店

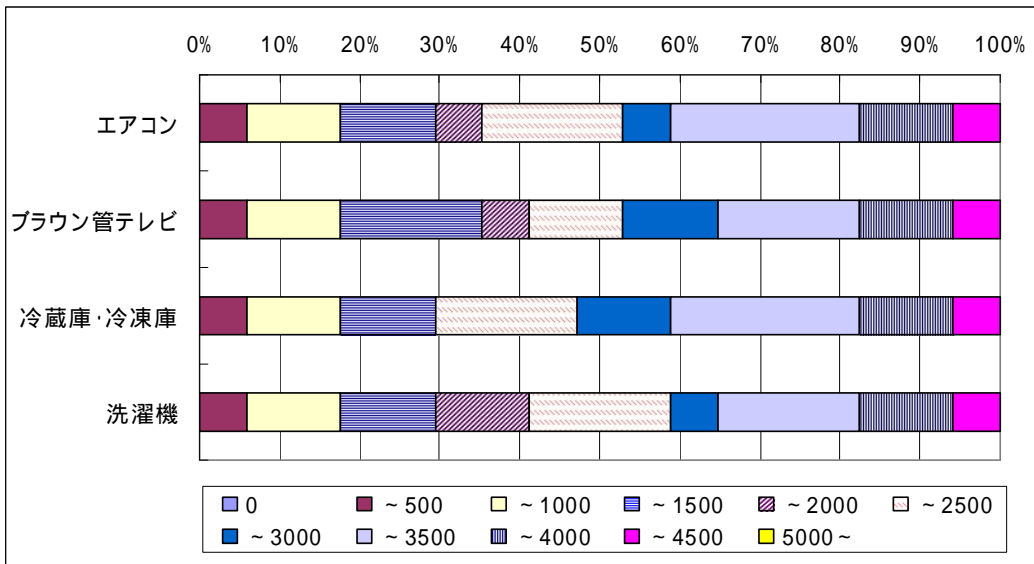
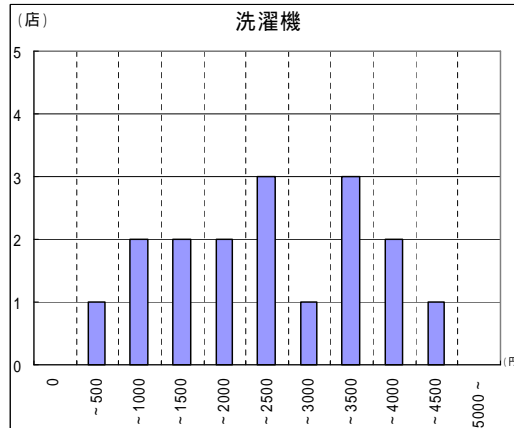
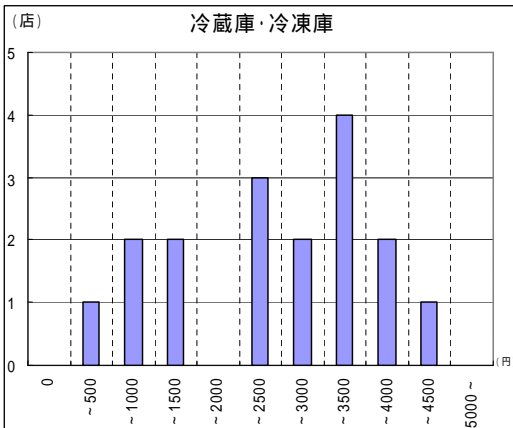
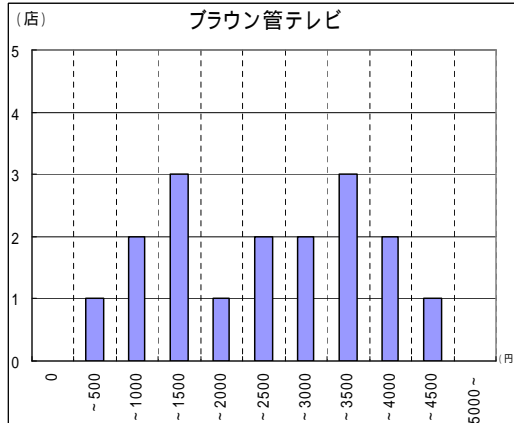
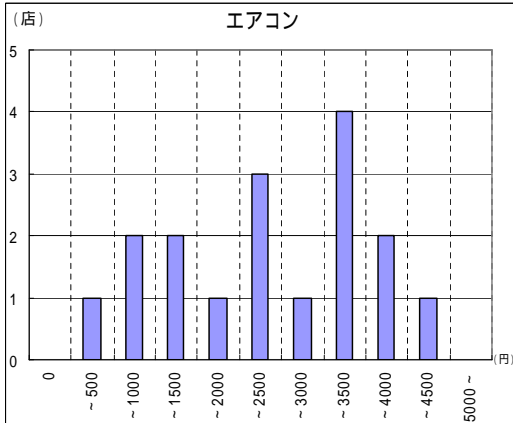
買替え時		平均金額	標準偏差	最小金額	最大金額
エアコン	N=5,386	2,464 円	1,620	0 円	42,000 円
ブラウン管テレビ	N=5,425	2,026 円	1,377	0 円	34,000 円
冷蔵庫・冷凍庫	N=5,423	2,632 円	1,975	0 円	40,960 円
洗濯機	N=5,432	2,047 円	1,220	0 円	29,215 円



回収のみの時の設定金額

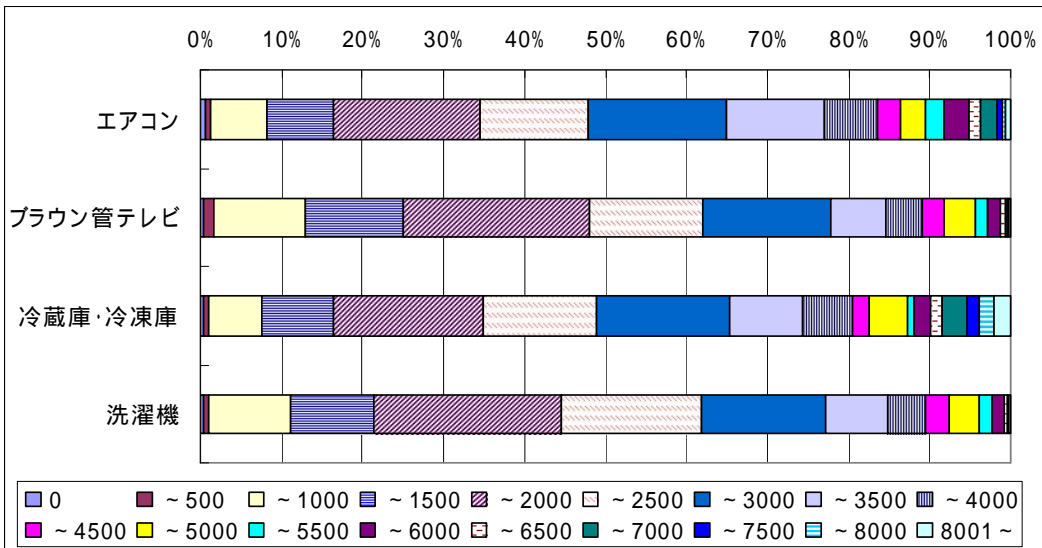
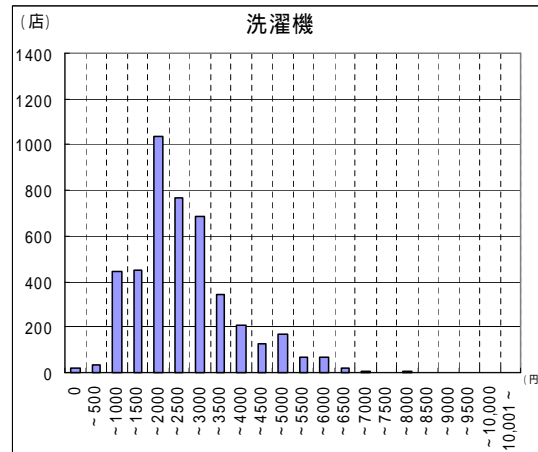
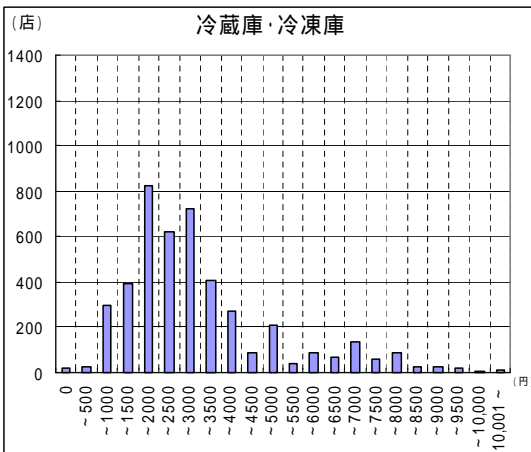
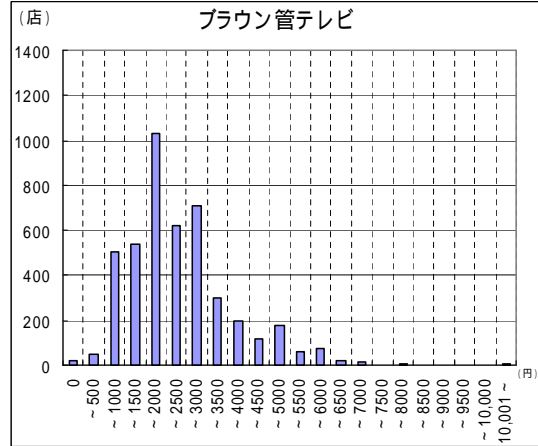
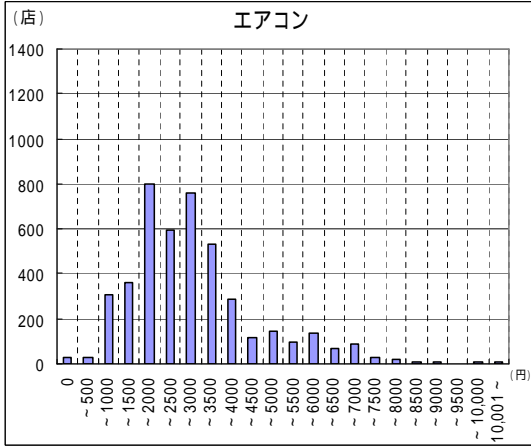
量販店

回収のみ		平均金額	標準偏差	最小金額	最大金額
エアコン	N=17	2,438 円	1,172	500 円	4,200 円
ブラウン管テレビ	N=17	2,321 円	1,166	500 円	4,200 円
冷蔵庫・冷凍庫	N=17	2,458 円	1,150	500 円	4,200 円
洗濯機	N=17	2,319 円	1,152	500 円	4,200 円



地域小売店

回収のみ		平均金額	標準偏差	最小金額	最大金額
エアコン	N=4,418	2,922 円	1,569	0 円	15,000 円
ブラウン管テレビ	N=4,469	2,451 円	1,338	0 円	23,925 円
冷蔵庫・冷凍庫	N=4,449	3,086 円	1,863	0 円	15,000 円
洗濯機	N=4,448	2,471 円	1,198	0 円	15,000 円

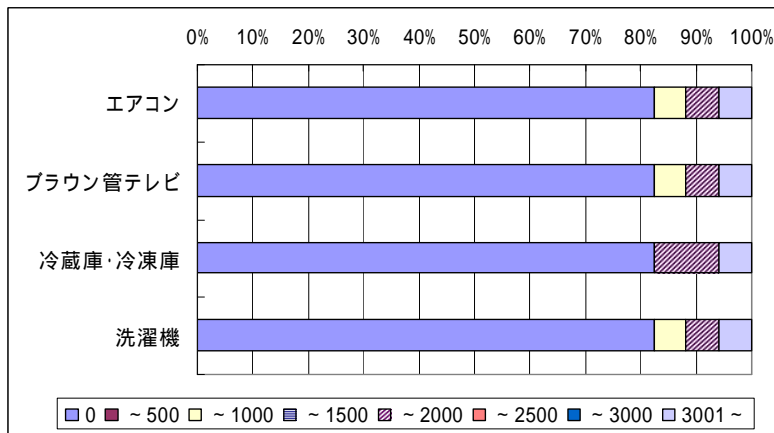
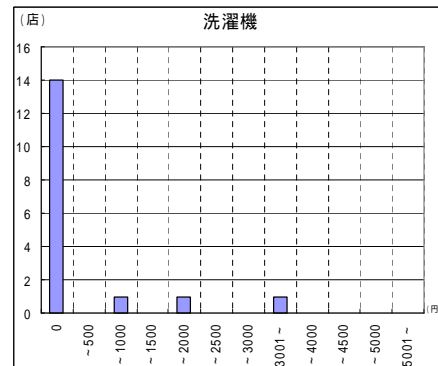
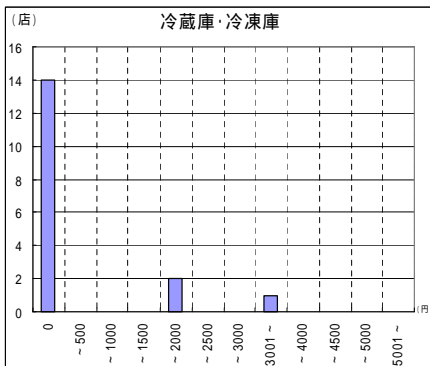
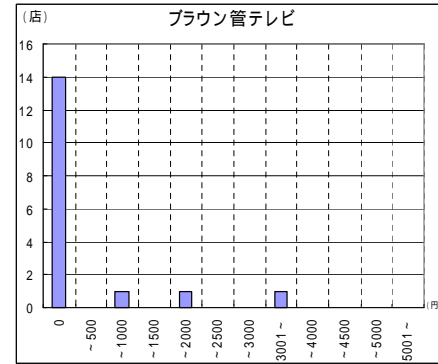
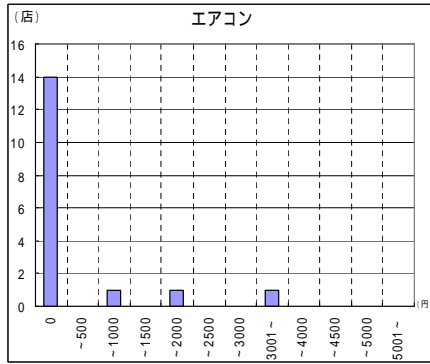


(3) 家電リサイクル法の施行前の収集運搬料金について

家電リサイクル法が施行される前に小売店が徴収していた収集運搬料金（平均金額）は、買替え時では、量販店 362 円、地域小売店 291 円、回収のみの時では、量販店 956 円、地域小売店 640 円である。法施行以前の徴収金額は法施行後と比較して低金額であり、収集運搬料金を徴収していない店舗が、買替え時で 8 割強、回収のみの時では 6 割程度あった。

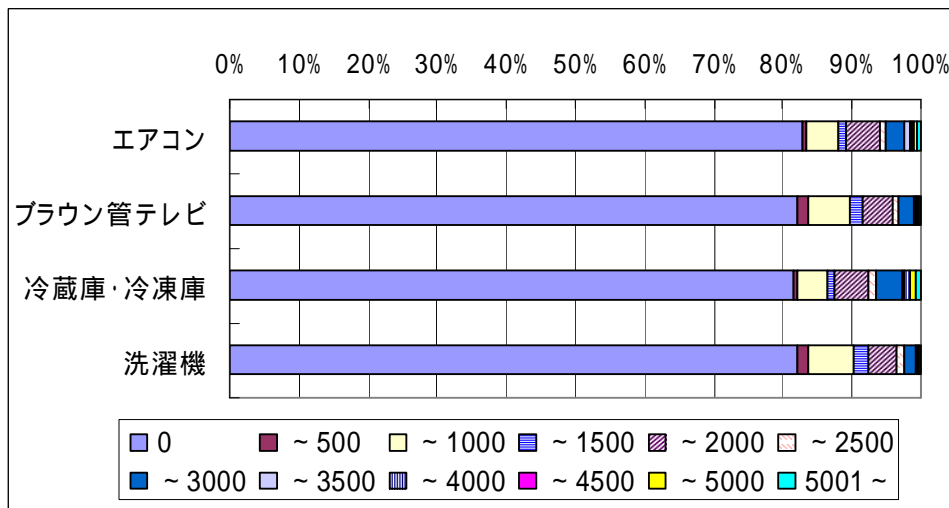
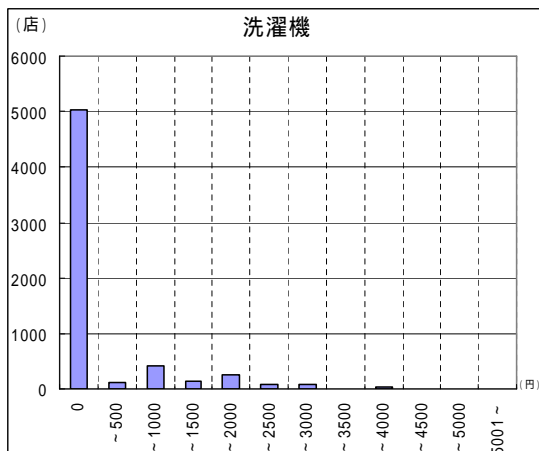
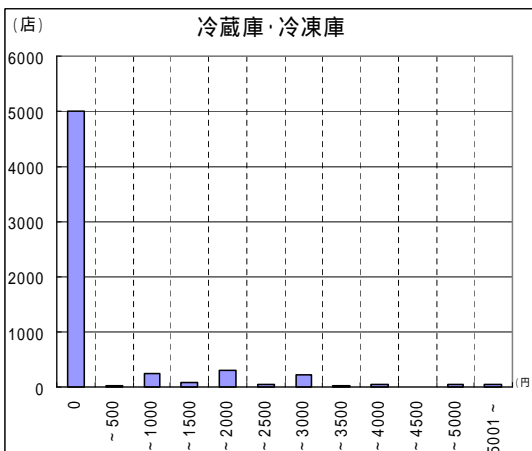
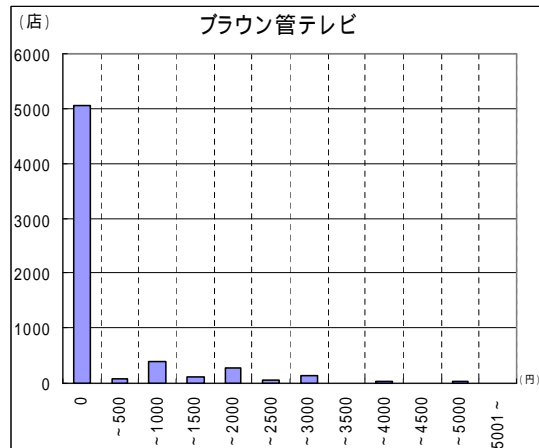
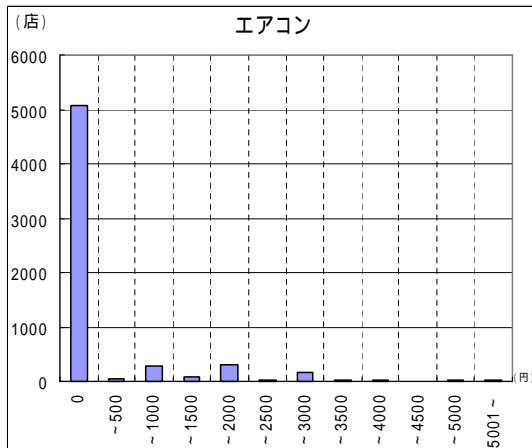
買替え時の徴収金額
量販店

買替え時		平均金額	標準偏差	最小金額	最大金額
エアコン	N=17	362 円	891	0 円	3,150 円
ブラウン管テレビ	N=17	362 円	891	0 円	3,150 円
冷蔵庫・冷凍庫	N=17	421 円	966	0 円	3,150 円
洗濯機	N=17	362 円	891	0 円	3,150 円



地域小売店

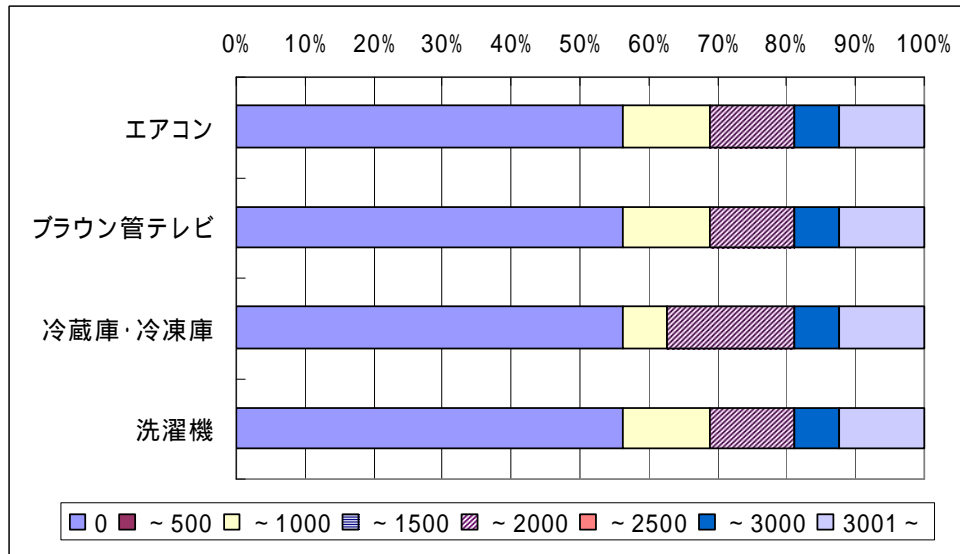
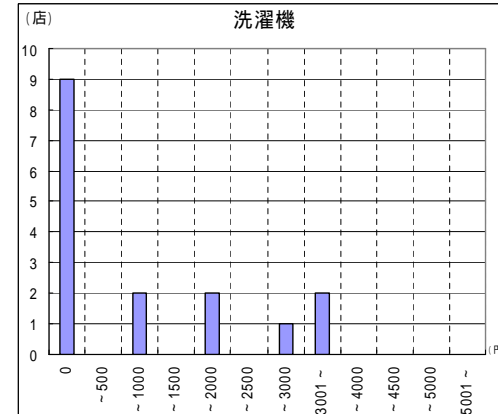
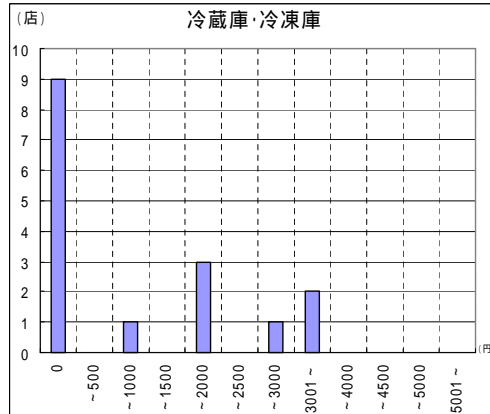
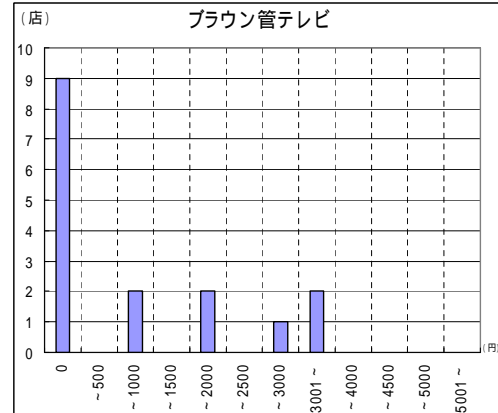
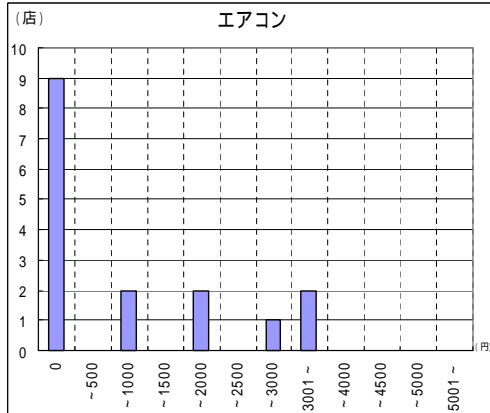
買替え時		平均金額	標準偏差	最小金額	最大金額
エアコン	N=6,121	373 円	969	0 円	10,000 円
ブラウン管テレビ	N=6,147	308 円	779	0 円	5,985 円
冷蔵庫・冷凍庫	N=6,141	435 円	1,103	0 円	10,000 円
洗濯機	N=6,145	291 円	731	0 円	5,670 円



回収のみの時の徴収金額

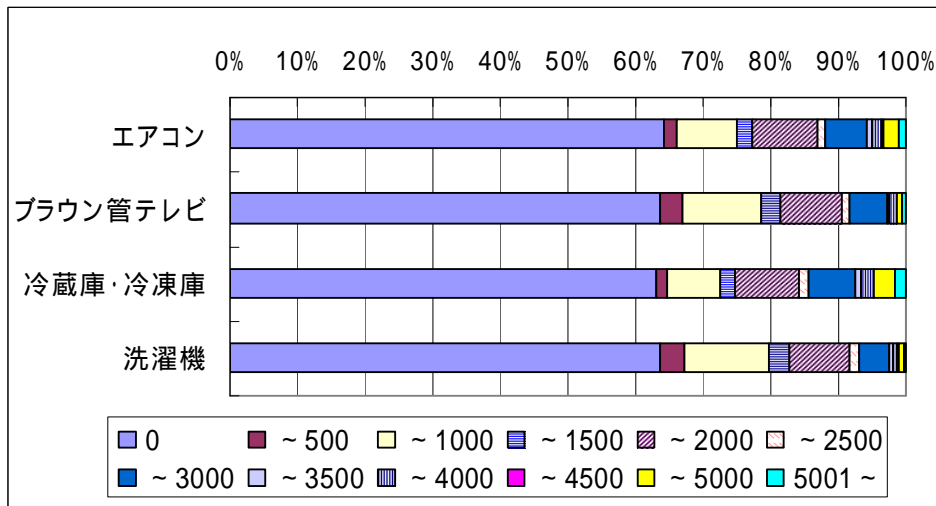
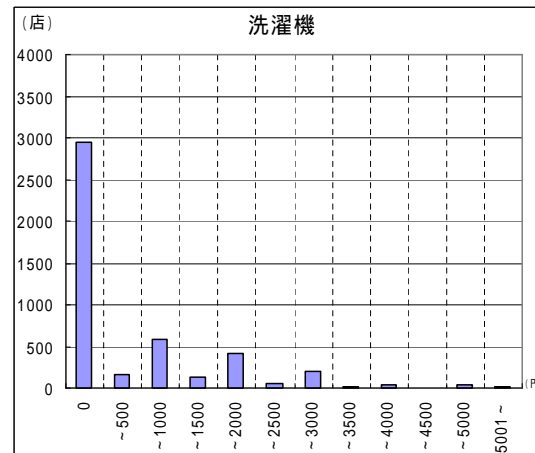
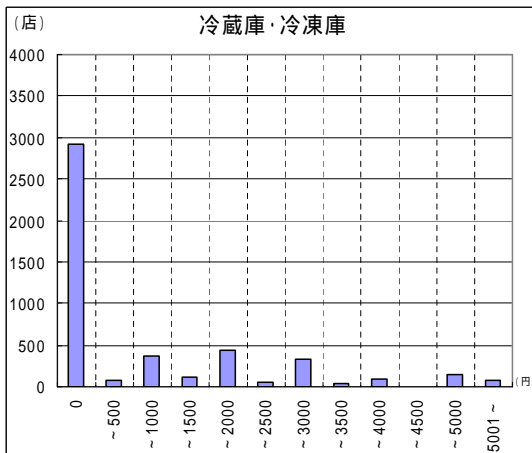
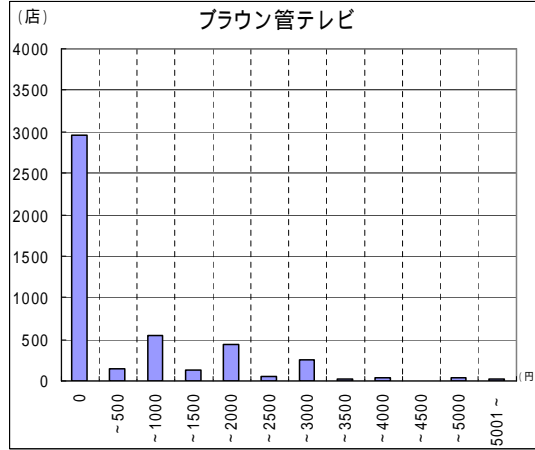
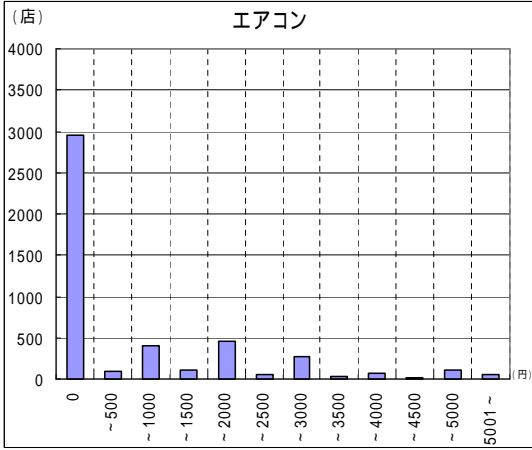
量販店

回収のみ		平均金額	標準偏差	最小金額	最大金額
エアコン	N=16	956 円	1,271	0 円	3,150 円
ブラウン管テレビ	N=16	956 円	1,271	0 円	3,150 円
冷蔵庫・冷凍庫	N=16	1,019 円	1,297	0 円	3,150 円
洗濯機	N=16	956 円	1,271	0 円	3,150 円



地域小売店

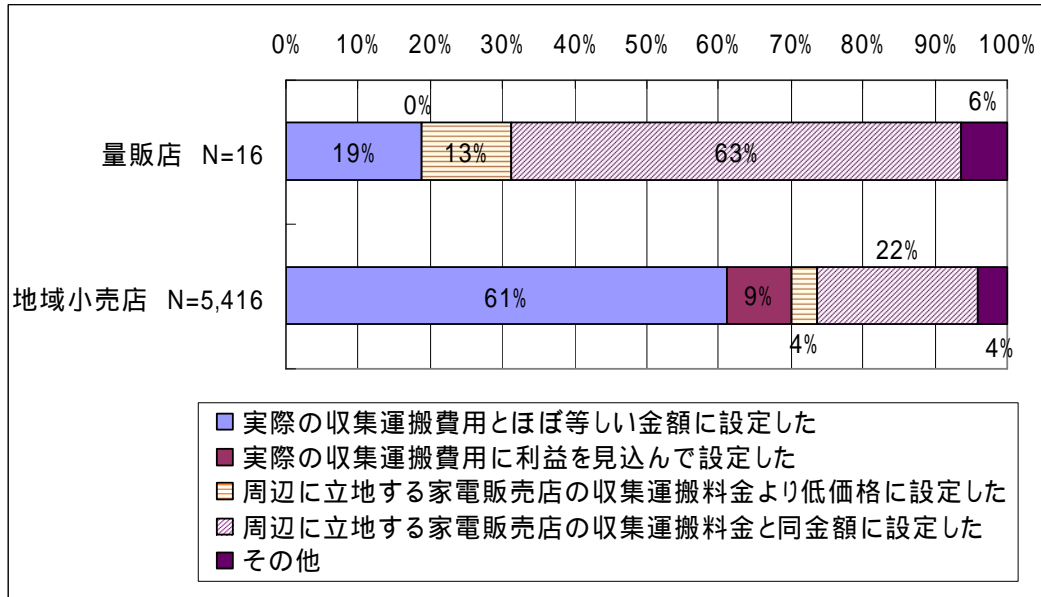
回収のみ		平均金額	標準偏差	最小金額	最大金額
エアコン	N=4,612	820 円	1,408	0 円	13,800 円
ブラウン管テレビ	N=4,637	675 円	1,127	0 円	8,000 円
冷蔵庫・冷凍庫	N=4,631	931 円	1,661	0 円	42,000 円
洗濯機	N=4,628	640 円	1,070	0 円	10,000 円



(4) 収集・運搬料金の設定金額の算定根拠について

収集運搬料金の設定にあたっては、量販店（買替え時）で約8割の店舗が周囲に立地する家電販売店の料金の影響を受けている（周囲に立地する家電販売店の収集運搬料金より低価格に設定、及び同金額に設定した店舗割合の合計）。地域小売店では実際の収集運搬費用とほぼ等しい金額に設定する店舗が6割であった。

買替え時の算定根拠



回収のみの時の算定根拠

