

(お知らせ)

## 産業廃棄物の不法投棄等の状況（平成19年度）について

平成20年12月25日（木）  
環境省廃棄物・リサイクル対策部  
適正処理・不法投棄対策室  
直通：03-5501-3157  
室長：荒木 真一（内線 6881）  
室長補佐：富田 悟（内線 6896）  
担当：日浦憲太郎（内線 6883）  
担当：松野 一郎（内線 6883）

環境省では、毎年度、全国の都道府県及び政令市（以下「都道府県等」という。）の協力を得て、産業廃棄物の不法投棄や不適正処理事案について、（1）新たに確認された不法投棄事案の状況（フロー）及び（2）年度末時点の不法投棄及び不適正処理（以下、「不法投棄等」という。）事案の残存量等（ストック）について調査し、公表しています。今回、この2つについて、平成19年度に係る調査結果を取りまとめましたので、お知らせします。

結果の概要は次のとおりです。

- （1）平成19年度に新たに発覚した不法投棄事案の件数は382件（前年554件、▲172件）不法投棄量は10.2万トン（同13.1万トン、▲2.9万トン）でした。
- （2）平成19年度末における不法投棄等の残存件数は2,753件（前年2,774件、▲21件）、残存量の合計は1,633.7万トン（同1,565.3万トン、+68.4万トン）でした。

### 1 平成19年度に発覚した産業廃棄物の不法投棄事案

この調査は、以下の①及び②の両方に該当する事案で、平成19年度（平成19年4月1日～平成20年3月31日の間）に新たに発覚したものを対象としています。ただし、硫酸ピッチ事案、フェロシルト事案については、本調査の対象から除外しています。

- ① 廃棄物処理法に規定する産業廃棄物であって、同法第16条に違反して不法投棄されたと報告のあったもの。
- ② 1件当たりの投棄量が10トン以上と報告のあったもの。ただし、特別管理産業廃棄物を含む事案については、10トン未満と報告のあったものも含めてすべて対象とします。

#### 1-1 不法投棄事案の件数及び投棄量

平成19年度に新たに発覚した不法投棄の件数は382件、不法投棄量は10.2万トンでした。

（「1. 不法投棄件数及び投棄量」、「（参考1）不法投棄件数・投棄量（都道府県・政

令市別、平成19年度)」及び「(参考2) 不法投棄件数・投棄量の推移(都道府県別、平成10～平成19年度)」参照)

## 1-2 大規模な事案の状況

- (1) 投棄量5,000トン以上の大規模事案は2件で、全体の投棄件数(382件)の0.5%となっています。
- (2) この大規模事案2件の投棄量の合計は3.9万トンで、全体の投棄量(10.2万トン)の37.9%を占めます。  
(「2. 規模別不法投棄件数」、「3. 規模別不法投棄量」及び「(参考3) 平成19年度大規模事案の概要」参照)

## 1-3 実行者別の状況

- (1) 不法投棄の実行者の内訳を見ると、件数では、排出事業者が193件(50.5%)、実行者不明が100件(26.2%)、無許可の産廃処理業者(無許可業者)が57件(14.9%)、産業廃棄物許可業者(許可業者)が21件(5.5%)となっています。
- (2) 投棄量では、許可業者が3.1万トン(30.6%)、排出事業者が2.4万トン(23.7%)、無許可業者が2.3万トン(22.4%)、実行者不明が2.0万トン(19.8%)、複数によるものが0.4万トン(3.4%)となっています。  
(「4. 不法投棄実行者の内訳」参照)

## 1-4 不法投棄廃棄物の種類

- (1) 不法投棄された廃棄物の種類は、件数で見ると、建設系廃棄物が290件(がれき191件、建設混合廃棄物54件、建設系木くず36件等)と多く、全体(382件)の75.9%を占めています。
- (2) 投棄量で見ると、建設系廃棄物が8.0万トン(がれき5.8万トン、建設混合廃棄物1.7万トン、木くず0.4万トン等)と多く、全体(10.2万トン)の79.0%を占めています。  
(「5-1. 不法投棄廃棄物の種類」及び「5-2. 不法投棄廃棄物の種類」参照)

## 1-5 生活環境保全上の支障除去等の状況

平成19年度に新たに確認された不法投棄事案のうち、当該年度(平成19年度)中に支障除去等に着手されたものは、全不法投棄件数382件のうち281件(73.6%)でした。

また、新たに確認された不法投棄事案のうち、生活環境保全上の支障又はそのおそれのある事案は36件、そのうち当該年度(平成19年度)中に支障除去等に着手されたものは23件(63.9%)でした。

(「6-1. 不法投棄事案への対応状況(平成19年度新規発覚事案)」、「6-2. 生活環境保全上の支障等がある事案の支障除去等の状況」、「6-3. 支障除去等の状況」、「7-1. 支障の除去未着手の産業廃棄物の種類」及び「7-2. 支障の除去未着手の産業廃棄物の種類」参照)

(参考) 平成19年度に発覚した産業廃棄物の不適正処理事案について

産業廃棄物の不適正処理事案（廃棄物処理法第12条第1項又は第12条の2第1項違反の事案）については、平成15年度から調査を実施していますが、不法投棄事案の調査と不適正処理事案の調査とではスタート時点が大きく異なったことから経年的な比較が難しいため、残存量等調査の中で不法投棄事案と併せて記載しています。

## 2 平成19年度末の時点で残存している産業廃棄物の不法投棄等事案（以下、「残存事案」という。）

この調査は、以下の①及び②の両方に該当する事案で、平成19年度末（平成20年3月31日）時点で残存しているものを対象としています（硫酸ピッチ事案、フェロシルト事案を除く）。

- ① 廃棄物処理法に規定する産業廃棄物であって、同法第12条第1項に規定する産業廃棄物処理基準若しくは第12条の2第1項に規定する特別管理産業廃棄物処理基準に適合しない処分（不適正処理）が行われたもの、又は同法第16条に違反して投棄（不法投棄）されたと報告のあったもの。
- ② 1件当たりの残存量が平成20年3月31日（平成19年度末）時点で10トン以上と報告のあったもの。ただし、特別管理産業廃棄物を含む事案については10トン未満と報告のあったものを含めてすべて対象とします。

### 2-1 平成19年度末における不法投棄等事案の残存件数及び残存量

平成19年度末における不法投棄等の残存件数は2,753件、残存量の合計は1,633.7万トンでした。

（「8. 規模別の残存件数と残存量（平成19年度末時点）」、「（参考4）不法投棄等の残存件数及び残存量（都道府県・政令市別、平成19年度末時点）」及び「（参考5）不法投棄等の残存件数及び残存量（市町村別、平成19年度末時点）」参照）

### 2-2 大規模な事案の状況

5,000トン以上の残存事案は330件（全体の12.0%）、残存量は1,495.2万トン（同91.5%）となっています。

（「8. 規模別の残存件数と残存量（平成19年度末時点）」参照）

### 2-3 実行者別の状況

残存事案の実行者の内訳を見ると、残存件数では、排出事業者によるものが1,071件（38.9%）、無許可業者によるものが664件（24.1%）、実行者不明のものが662件（24.0%）と多くなっています。

残存量では、許可業者によるものが870.9万トン（53.3%）、無許可業者によるものが391.4万トン（24.0%）、排出事業者によるものが174.1万トン（10.7%）と多くなっています。

す。

(「9. 不法投棄等の実行者(平成19年度末時点)」参照)

## 2-4 不法投棄等廃棄物の種類

残存事案の廃棄物の種類を見ると、残存件数では建設系廃棄物が1,941件と全体の70.5%を占め、残存量では1,061.7万トンと全体の65.0%を占めます。

(「10-1. 不法投棄等された廃棄物の種類別残存件数と残存量(平成19年度末時点)」及び「10-2. 不法投棄等された廃棄物の種類別残存件数と残存量(平成19年度末時点)」参照)

## 2-5 発覚時期別の状況

残存事案の発覚時期の内訳を見ると、件数では、平成19年度に発覚したものが335件(12.2%)、平成18年度に発覚したものが301件(10.9%)、平成17年度に発覚したものが285件(10.4%)と多くなっています。

また、残存量では、平成10年度に発覚したものが329.9万トン(20.2%)、平成11年度に発覚したものが285.2万トン(17.5%)、平成5年度に発覚したものが167.3万トン(10.2%)と多くなっています。

(「11-1. 不法投棄等事案の発覚時期別残存件数と残存量(平成19年度末時点)」及び「11-2. 不法投棄等事案の発覚時期別残存件数と残存量(平成19年度末時点)」参照)

## 2-6 生活環境保全上の支障除去等の状況

残存事案のうち、現に生活環境保全上の支障又はそのおそれがある事案(357件、924.8万トン)については、生活環境保全上の支障の除去等を行うため、原因者等に対して措置命令が発出されたものは70件(679.5万トン)あり、このうち12件(296.3万トン)については行政代執行が行われています。また、措置命令は発出されていないものは287件(245.3万トン)ありますが、このうち244件(238.4万トン)については行政指導等の対応がなされているなど、対策が進められています。

(「12. 不法投棄等事案への対応状況(平成19年度末時点)」参照)

(注) 不法投棄等事案については、その一義的な責任が投棄者及び不適正な委託をした排出事業者等にあることから、生活環境保全上の支障の除去については、これらの原因者等により行われることが基本ですが、原因者等が不明又は資力がないなどの理由により、行政代執行が行われる場合があります。

## 2-7 不法投棄等の開始時期と支障の状況(残存事案)

平成19年度末時点における全残存事案のうち平成10年5月以前に行われたものは253件で全件数の9.2%となっています。そのうち生活環境保全上の支障又はそのおそ

れがある事案は83件で全件数の3.0%です。

また、平成10年6月以降に行われた残存事案の件数は1,221件で、全件数の44.4%となっています。そのうち生活環境保全上の支障又はそのおそれがある事案は123件で全件数の4.5%です。

(「13. 不法投棄等の開始時期と支障の状況(残存事案)(平成19年度末時点)」参照)

### 3 環境省の取組み

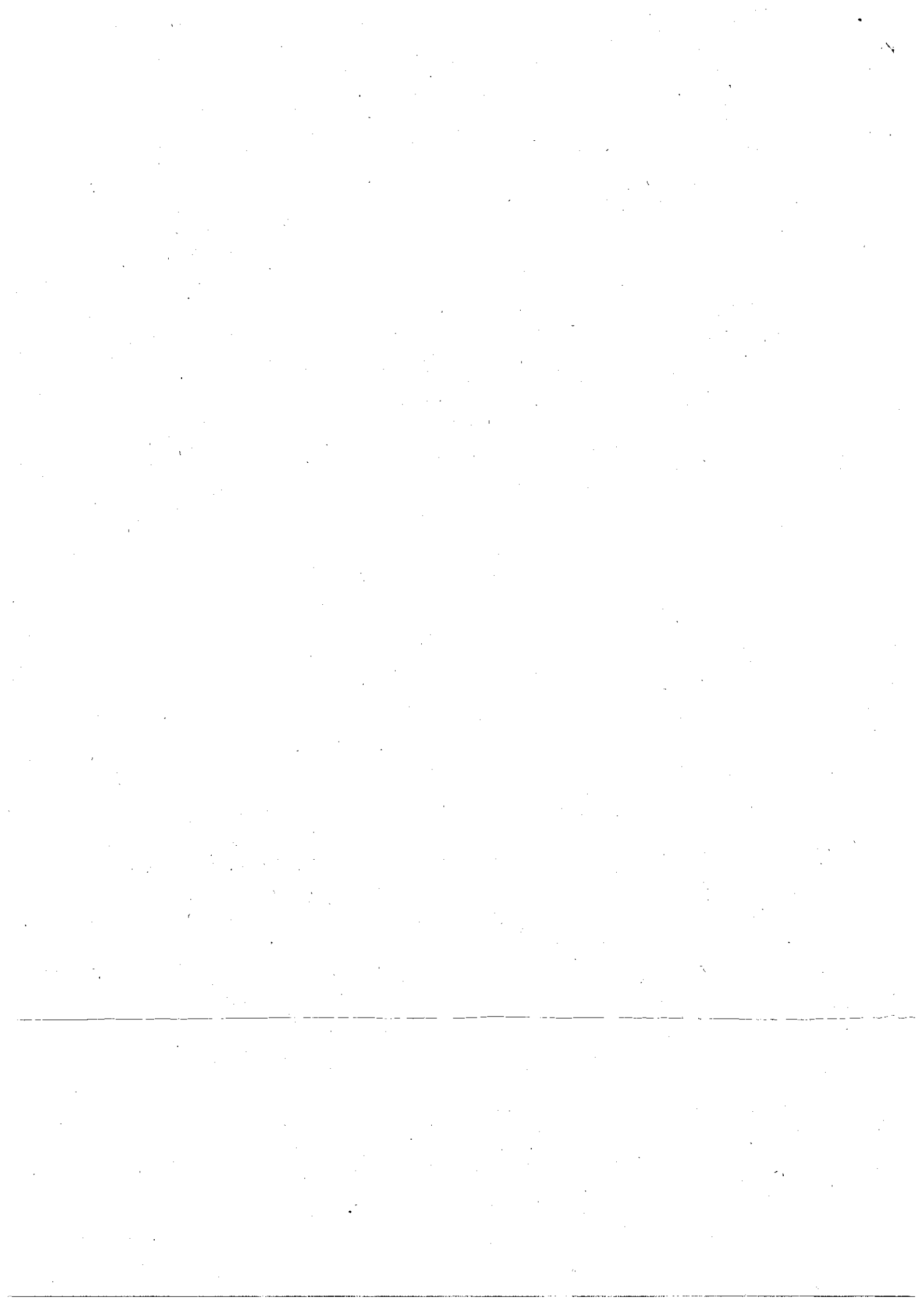
不法投棄等の不適正処分に係る対策として種々の施策が講じられてきており、新規発覚事案の件数及び投棄量は減少してきています。また、これら新規発覚事案については、7割程度について支障の除去等に着手され又は措置が完了しています。しかしながら、5,000トン以上の大規模な不法投棄事案も2件と数は少なくなったものの、未だに発覚しており、不法投棄事案の撲滅までには至っていません。

残存事案については、生活環境保全上の支障又はそのおそれがあるものから順次支障の除去等の措置が講じられており、平成19年度中に前年度末時点で残存していた事案のうち4百弱の事案についての措置が完了しました。一方、平成19年度に新たに発覚した6百数十件の不法投棄等の事案については、半分程度については当該年度内に支障の除去等の措置を完了しているものの、支障の除去等の措置が完了していない事案が残存事案として追加されるため、残存量も含めて残存件数がほとんど変化していない状況となっています。

環境省においては、これまでも不法投棄等を防止するために、数次の廃棄物処理法の改正により不法投棄の罰則強化、マニフェスト制度の強化、排出事業者の責任強化、不法投棄目的罰の創設等を行ってきたところです。一方で、昨今の資源価格の急激な変動に伴い、今後、資源の循環が滞って不法投棄等の不適正な処分が増加するのではないかと懸念もあることから、引き続き、全国ごみ不法投棄撲滅運動の展開による監視活動の強化やエコアラームネットを活用した早期発見・早期対応等の取組により、地方環境事務所が拠点となって都道府県等と緊密に連携し、大規模事案を中心に新規に発覚される事案を減少させるよう、早期発見による未然防止及び早期対応による拡大防止の取組を一層推進します。

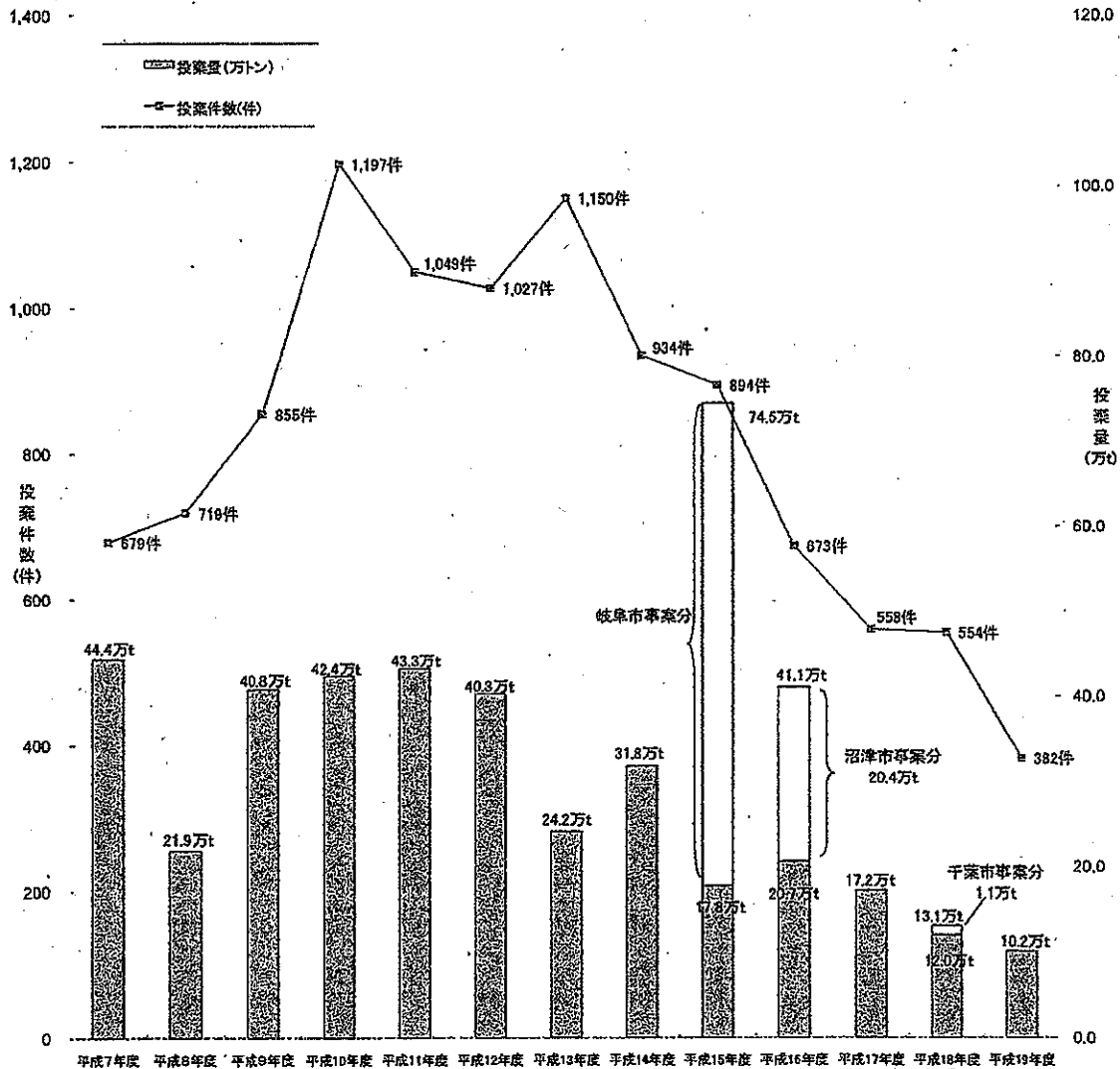
また、生活環境保全上の支障又はそのおそれがある残存事案の支障の除去等の措置については、平成10年6月16日以前に行為のあった事案は、特定産業廃棄物支障の除去等特別措置法に基づき国からの補助等の支援により実施しており、これまでに11事案について同法に基づく大臣同意がなされています。一方、平成10年6月17日以降に行為のあった事案については、産業界からの出えんをいただき、国からの補助も加えて設けた産業廃棄物適正処理推進基金により、都道府県等の代執行経費の支援を行っており、平成19年度末までに70事案の支援を行いました。

今後も引き続き、産業界の協力を得てこれら取組を実施します。



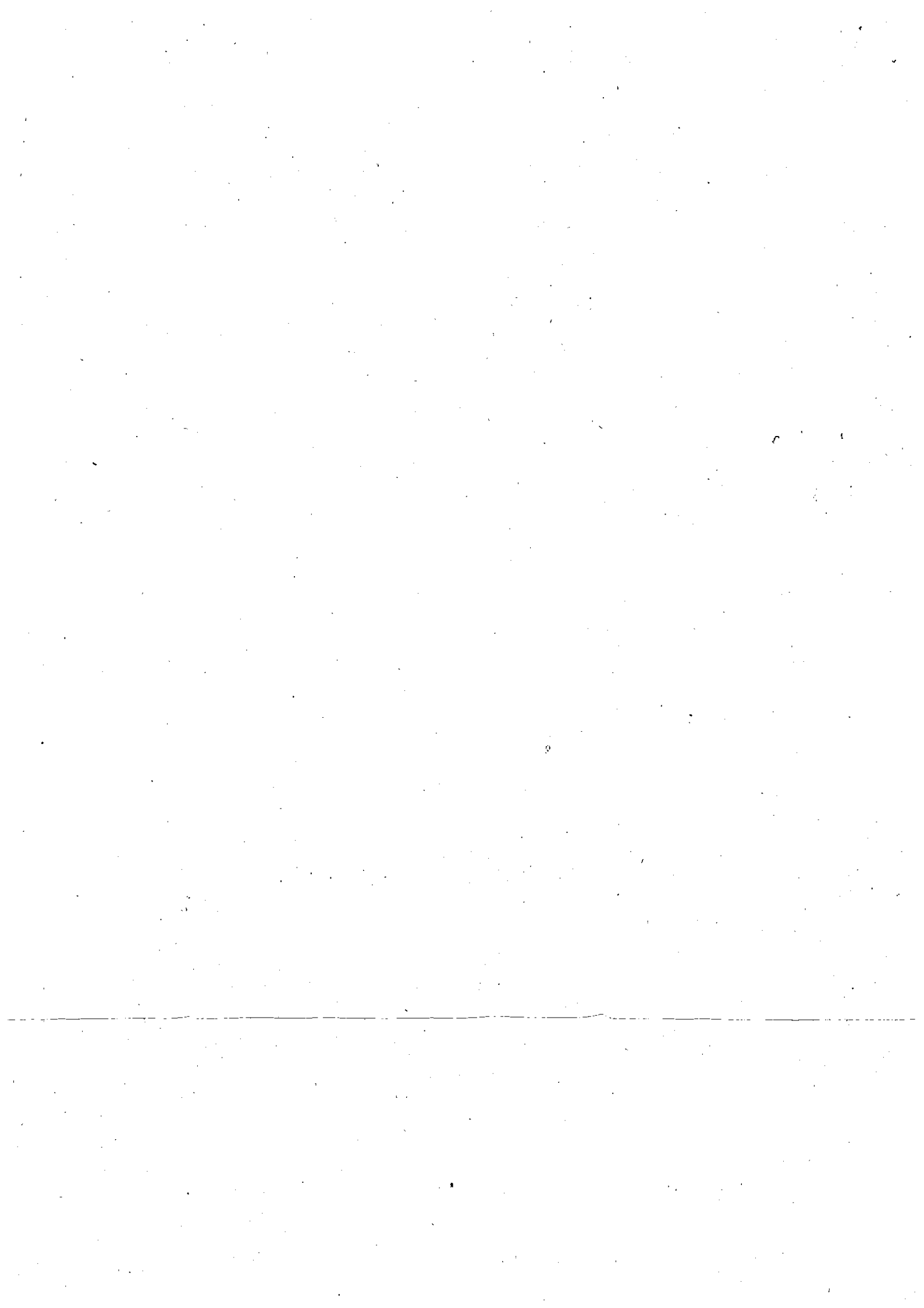
# 1. 不法投棄件数及び投棄量

	平成7年度	平成8年度	平成9年度	平成10年度	平成11年度	平成12年度	平成13年度	平成14年度	平成15年度	平成16年度	平成17年度	平成18年度	平成19年度
投棄件数(件)	679	719	855	1,197	1,049	1,027	1,150	934	894	673	558	554	382
投棄量(万トン)	44.4	21.9	40.8	42.4	43.3	40.3	24.2	31.8	74.5	41.1	17.2	13.1	10.2



不法投棄件数及び投棄量の推移

- 注)1 投棄件数及び投棄量は、都道府県及び政令市が把握した産業廃棄物の不法投棄のうち、1件当りの投棄量が10t以上の事案(ただし特別管理産業廃棄物を含む事案はすべて)を集計対象とした。
- 2 上記グラフの通り、岐阜市事案は平成15年度に、沼津市事案は平成16年度に発覚したが、不法投棄はそれ以前より数年にわたって行われた結果、当該年度に大規模事案として発覚した。
- 3 平成18年度の千葉市事案については、平成10年に発覚していたが、その際環境省への報告がされていなかったもの。
- 4 硫酸ピッチ事案及びフェロシルト事案については本調査の対象からは除外している。  
 なお、フェロシルトは埋戻用資材として平成13年8月から約72万トンが販売・使用されたが、その後、これが不法投棄事案であったことが判明した。不法投棄は1府3県45カ所において確認され、そのうち38カ所で撤去が完了している(平成20年9月時点)。





(参考1) 不法投棄件数・投棄量(都道府県・政令市別、平成19年度)

都道府県・政令市名	件数	量(トン)
北海道	20	7,739
北海道	19	7,720
旭川市	0	0
札幌市	1	19
函館市	0	0
青森県	24	1,971
青森県	21	1,575
青森市	3	396
岩手県	11	2,116
宮城県	2	58
宮城県	2	58
仙台市	0	0
秋田県	0	0
秋田県	0	0
秋田市	0	0
山形県	2	27,706
福島県	3	123
福島県	3	123
郡山市	0	0
いわき市	0	0
茨城県	39	15,260
栃木県	21	7,967
栃木県	21	7,967
宇都宮市	0	0
群馬県	4	201
埼玉県	0	0
埼玉県	0	0
さいたま市	0	0
川越市	0	0
千葉県	40	13,853
千葉県	37	13,823
千葉市	3	30
船橋市	0	0
東京都	0	0
神奈川県	0	0
神奈川県	0	0
横浜市	0	0
川崎市	0	0
横須賀市	0	0
相模原市	0	0
新潟県	8	825
新潟県	8	825
新潟市	0	0
富山県	1	11
富山県	1	11
富山市	0	0
石川県	2	64
石川県	2	64
金沢市	0	0
福井県	4	473
山梨県	0	0
長野県	0	0
長野県	0	0
長野市	0	0
岐阜県	1	40
岐阜県	1	40
岐阜市	0	0
静岡県	13	796
静岡県	12	701
静岡市	1	95
浜松市	0	0
愛知県	5	476
愛知県	0	0
名古屋市	0	0
豊田市	2	336
豊橋市	0	0
岡崎市	3	139
三重県	14	507
滋賀県	10	1,860

都道府県・政令市名	件数	量(トン)
京都府	2	3,055
京都府	2	3,055
京都市	0	0
大阪府	0	0
大阪府	0	0
大阪市	0	0
堺市	0	0
東大阪市	0	0
高槻市	0	0
兵庫県	11	5,995
兵庫県	10	4,695
神戸市	1	1,300
姫路市	0	0
尼崎市	0	0
西宮市	0	0
奈良県	7	1,270
奈良県	7	1,270
奈良市	0	0
和歌山県	1	88
和歌山県	1	88
和歌山市	0	0
鳥取県	7	1,225
鳥取県	2	122
岡山県	1	20
岡山県	1	20
岡山市	0	0
倉敷市	0	0
広島県	6	506
広島県	6	506
広島市	0	0
呉市	0	0
福山市	0	0
山口県	1	18
山口県	1	18
下関市	0	0
徳島県	4	80
香川県	0	0
香川県	0	0
高松市	0	0
愛媛県	10	434
愛媛県	9	414
松山市	1	20
高知県	0	0
高知県	0	0
高知市	0	0
福岡県	5	103
福岡県	5	103
福岡市	0	0
北九州市	0	0
大牟田市	0	0
佐賀県	1	70
長崎県	43	1,731
長崎県	43	1,731
長崎市	0	0
佐世保市	0	0
熊本県	9	530
熊本県	9	530
熊本市	0	0
大分県	7	807
大分県	6	307
大分市	1	500
宮崎県	27	3,072
宮崎県	24	3,015
宮崎市	3	57
鹿児島県	14	549
鹿児島県	14	549
鹿児島市	0	0
沖縄県	0	0
計	382	101,718

(参考2) 不法投案件数・投棄量の推移(都道府県別、平成10～平成19年度)

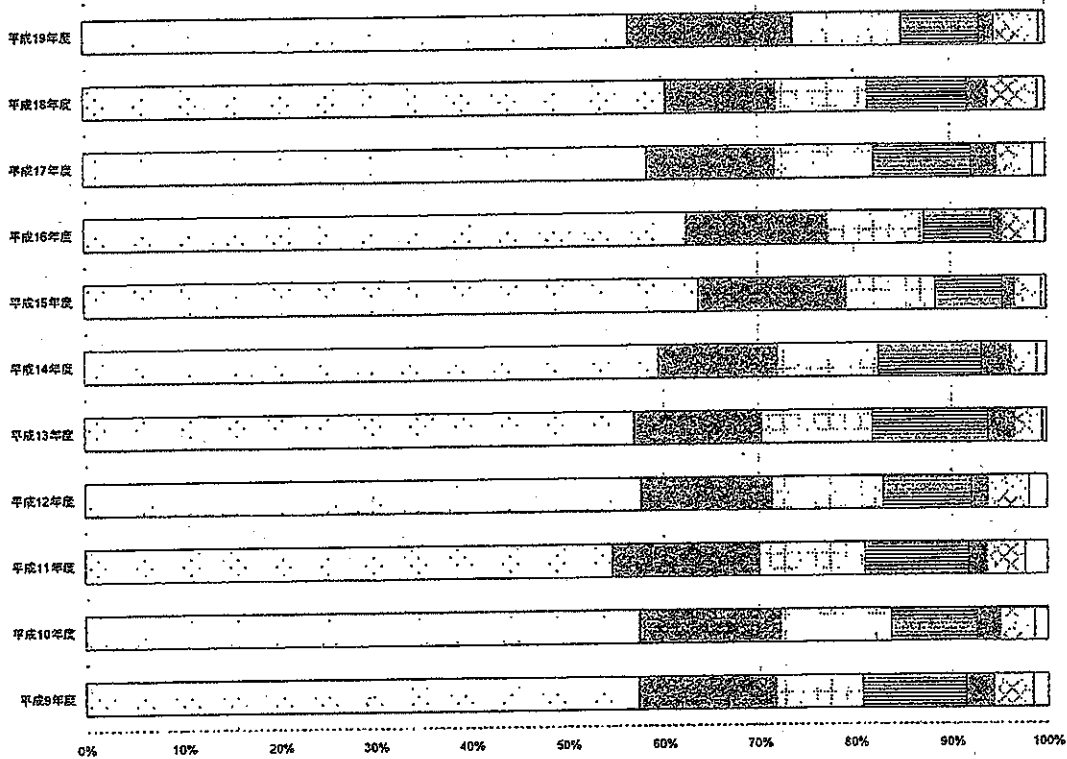
都道府県名	平成10年度		平成11年度		平成12年度		平成13年度		平成14年度		平成15年度		平成16年度		平成17年度		平成18年度		平成19年度	
	件数	投棄量(t)	件数	投棄量(t)	件数	投棄量(t)	件数	投棄量(t)	件数	投棄量(t)	件数	投棄量(t)	件数	投棄量(t)	件数	投棄量(t)	件数	投棄量(t)	件数	投棄量(t)
北海道	44	21,758	35	14,832	41	11,759	31	3,345	25	28,961	19	2,383	17	1,341	23	14,344	25	10,580	20	7,739
青森県	45	3,850	54	18,498	35	14,485	39	3,732	40	7,618	42	5,584	30	3,921	16	2,937	17	9,295	24	1,971
岩手県	1	828	7	8,782	9	2,049	7	36,481	5	1,724	10	11,701	27	4,837	17	8,155	13	3,479	11	2,116
宮城県	20	3,245	16	3,044	6	3,927	16	2,882	9	11,316	16	58,134	9	3,002	5	1,358	2	181	2	58
秋田県	6	1,482	12	1,021	12	731	5	494	4	323	3	388	2	45	0	0	0	0	0	0
山形県	12	615	16	804	8	16,953	7	826	4	281	5	320	1	180	2	134	0	0	2	27,709
福島県	54	3,410	20	1,637	24	3,043	14	7,178	17	3,612	33	2,441	25	1,390	15	798	24	3,798	3	123
茨城県	150	35,509	92	17,632	108	69,150	165	25,501	159	21,568	126	11,218	123	72,022	101	15,564	59	10,924	39	15,260
栃木県	68	142,605	32	5,617	30	2,216	29	3,008	53	6,159	27	7,545	40	17,567	25	6,794	39	4,393	21	7,957
群馬県	18	3,063	11	4,107	10	597	51	8,499	40	4,277	45	6,850	26	13,766	37	1,108	20	491	4	201
埼玉県	11	9,348	3	810	3	43	12	454	13	1,040	1	13	1	800	1	27	1	66	0	0
千葉県	45	37,904	76	179,543	93	121,404	270	47,731	150	36,007	191	11,712	92	9,275	73	26,294	79	23,881	40	13,853
東京都	1	0	0	0	0	0	0	0	2	30	0	0	0	0	0	0	0	0	0	0
神奈川県	5	465	3	101	0	0	1	170	2	120	1	10	0	0	5	418	2	4,731	0	0
新潟県	10	786	25	7,891	47	6,424	28	2,429	26	1,434	26	3,613	17	3,526	5	1,341	18	4,191	8	825
富山県	6	428	3	176	2	157	2	106	1	150	3	180	0	0	4	160	0	0	1	11
石川県	17	2,390	9	2,885	8	717	14	4,878	6	844	6	7,187	3	1,090	10	1,924	11	2,152	2	64
福井県	0	0	3	99	2	546	3	926	5	1,098	8	225	9	414	3	218	3	2,184	4	473
山梨県	13	859	13	1,521	1	150	8	398	2	192	6	3,088	4	778	2	20	2	140	0	0
長野県	2	305	9	4,052	19	9,751	12	2,025	8	3,111	1	41	1	25	1	20	2	85	0	0
岐阜県	6	804	4	234	7	925	3	75	2	752	10	567,272	2	70	3	33,500	1	236	1	40
静岡県	13	2,347	11	8,659	18	4,392	12	2,163	12	1,651	10	389	4	204,533	6	1,961	10	1,989	13	798
愛知県	8	19,992	13	2,108	5	33,576	8	2,585	7	20,201	11	687	4	10,613	1	60	4	7,770	5	476
三重県	4	8,971	9	691	14	23,215	15	977	24	6,124	27	6,765	20	2,608	11	808	6	130	14	507
滋賀県	99	34,345	28	2,000	24	3,060	9	590	4	174	12	455	7	4,722	8	282	11	600	10	1,860
京都府	12	812	13	26,374	26	10,222	52	24,773	22	8,895	21	5,367	5	2,201	5	1,261	3	354	2	3,055
大阪府	0	0	8	168	7	247	8	8,257	7	3,169	0	0	3	45	1	700	1	1,000	0	0
兵庫県	11	1,574	17	6,571	12	20,715	17	19,759	14	9,953	11	3,677	7	443	12	14,607	18	5,073	11	5,995
奈良県	3	344	3	275	2	77	5	515	3	40	9	1,183	24	10,333	10	1,150	14	5,845	7	1,270
和歌山県	8	1,581	23	1,091	26	8,970	11	4,390	14	7,202	2	36	8	853	10	418	5	846	1	88
鳥取県	12	606	3	110	12	378	13	888	2	194	8	258	3	57	2	23	7	956	7	1,225
島根県	4	2,258	4	267	6	218	11	953	11	4,236	5	647	1	0	2	87	4	100	2	122
岡山県	11	660	19	4,332	14	1,203	10	1,819	20	3,830	21	972	21	992	10	625	12	1,039	1	20
広島県	10	2,450	15	1,308	9	993	7	625	5	984	8	1,839	1	12	8	1,598	5	959	6	506
山口県	2	333	5	241	10	1,021	3	838	4	21,641	6	309	1	13	1	2,140	0	0	1	18
徳島県	31	2,422	10	285	9	3,045	3	1,458	6	1,123	3	43	2	147	5	580	2	200	4	80
香川県	1	16,014	15	1,393	18	1,340	8	679	4	123	10	886	8	505	6	207	1	211	0	0
愛媛県	12	1,680	18	51,889	18	5,013	14	224	10	1,054	5	1,137	5	30,865	10	17,844	14	991	10	434
高知県	4	781	7	262	6	153	11	1,771	17	507	19	1,102	13	262	5	167	5	513	0	0
福岡県	29	1,421	40	7,866	27	1,426	24	4,748	15	1,646	8	826	4	412	5	887	4	285	5	103
佐賀県	13	1,043	11	1,753	13	579	8	2,382	6	496	0	0	2	54	2	1,037	3	780	1	70
長崎県	139	9,508	135	12,097	126	5,129	56	3,465	37	2,358	30	2,931	29	1,713	22	1,244	16	634	43	1,731
熊本県	60	2,895	38	3,725	18	1,216	19	1,899	29	25,511	44	7,332	17	1,755	9	1,500	18	2,035	9	530
大分県	44	7,849	36	5,546	18	3,676	21	782	33	4,184	3	122	4	139	5	1,434	3	50	7	807
宮崎県	19	4,434	6	2,357	20	1,972	27	1,583	11	446	7	117	28	1,886	38	2,652	43	16,616	27	3,072
鹿児島県	100	7,224	81	7,303	75	4,191	52	1,950	29	1,153	27	3,314	22	1,627	11	1,019	21	1,011	14	549
沖縄県	47	23,213	38	11,437	28	2,013	9	496	15	61,283	8	4,759	1	24	5	2,745	6	401	0	0
合計	1,197	424,300	1,049	433,293	1,027	403,274	1,150	241,676	934	318,181	894	744,978	673	410,824	558	172,179	554	131,233	382	101,718

## 2. 規模別不法投棄件数

投棄規模	平成9年度		平成10年度		平成11年度		平成12年度		平成13年度		平成14年度		平成15年度		平成16年度		平成17年度		平成18年度		平成19年度	
	件数	割合(%)	件数	割合(%)	件数	割合(%)	件数	割合(%)	件数	割合(%)	件数	割合(%)	件数	割合(%)	件数	割合(%)	件数	割合(%)	件数	割合(%)	件数	割合(%)
50t未満	490	67.3	687	57.4	573	54.6	592	57.6	655	57.0	556	59.5	570	63.8	421	62.5	326	58.4	335	60.5	215	55.5
50t以上100t未満	123	14.4	177	14.8	162	15.4	141	13.7	154	13.4	117	12.5	138	15.4	99	14.7	75	13.4	64	11.6	66	17.3
100t以上200t未満	77	9.0	138	11.5	115	11.0	120	11.7	133	11.6	99	10.6	83	9.3	68	10.1	58	10.4	53	9.6	43	11.3
200t以上500t未満	92	10.8	106	8.9	113	10.8	93	9.1	138	12.0	99	10.6	63	7.0	47	7.0	55	10.0	57	10.3	31	8.1
500t以上1000t未満	25	2.9	30	2.5	20	1.9	18	1.8	32	2.8	29	3.1	11	1.2	8	1.2	15	2.7	12	2.2	6	1.6
1000t以上5000t未満	35	4.1	43	3.6	42	4.0	44	4.3	33	2.9	25	2.7	25	2.8	23	3.4	21	3.8	29	5.2	18	4.7
5000t以上	13	1.5	16	1.3	24	2.3	19	1.9	5	0.4	9	1.0	4	0.4	7	1.0	7	1.3	4	0.7	2	0.5
合計	655	100.0	1,197	100.0	1,049	100.0	1,027	100.0	1,150	100.0	934	100.0	894	100.0	673	100.0	558	100.0	554	100.0	382	100.0

規模別不法投棄件数の推移

50t未満                       50t以上100t未満                       100t以上200t未満  
 200t以上500t未満                       500t以上1000t未満                       1000t以上5000t未満  
 5000t以上

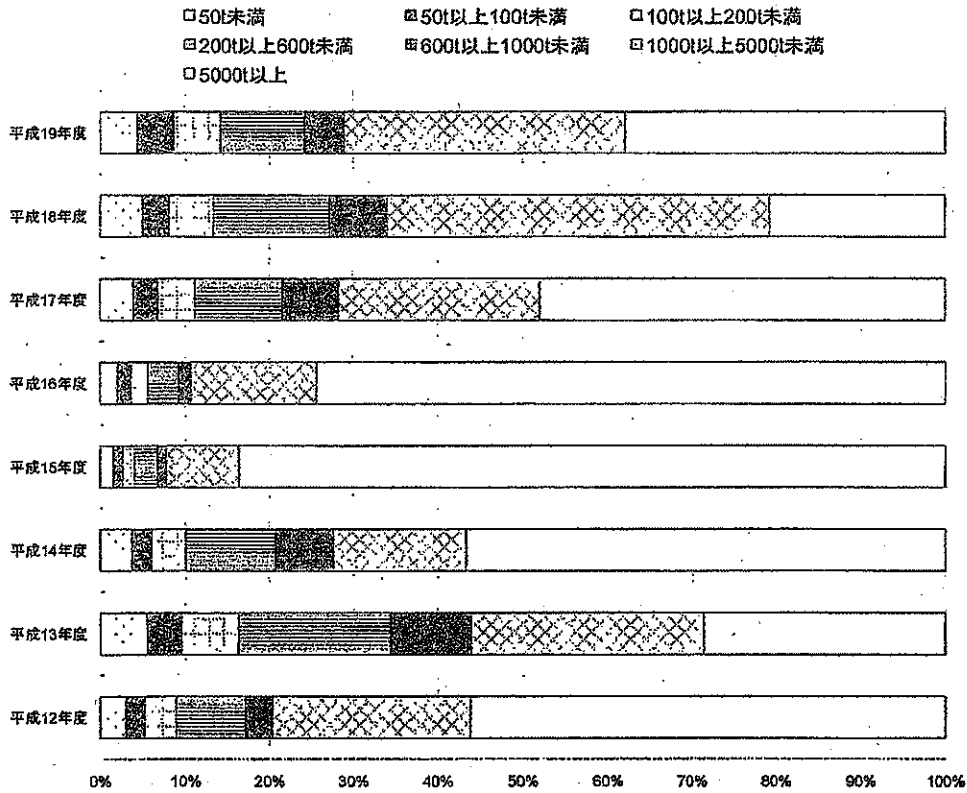


### 3. 規模別不法投棄量

投棄規模	平成12年度		平成13年度		平成14年度		平成15年度		平成16年度		平成17年度		平成18年度		平成19年度	
	投棄量(t)	割合(%)	投棄量(t)	割合(%)	投棄量(t)	割合(%)	投棄量(t)	割合(%)	投棄量(t)	割合(%)	投棄量(t)	割合(%)	投棄量(t)	割合(%)	投棄量(t)	割合(%)
50t未満	12,135	3.0	13,389	5.5	11,765	3.7	11,346	1.5	8,427	3.7	6,605	3.8	6,474	4.9	4,433	4.4
50t以上100t未満	8,887	2.2	9,708	4.0	7,427	2.3	8,653	1.2	6,377	2.3	5,021	2.9	4,116	3.1	4,369	4.3
100t以上200t未満	14,856	3.7	16,233	6.7	12,738	4.0	10,152	1.4	8,369	4.0	7,509	4.4	6,870	5.2	5,601	5.5
200t以上600t未満	33,138	8.2	44,018	16.2	33,994	10.7	20,151	2.7	14,779	10.7	17,878	10.4	18,240	13.9	10,183	10.0
600t以上1000t未満	13,001	3.2	22,846	9.5	22,019	6.9	7,872	1.0	5,976	6.9	11,701	6.8	9,081	6.9	4,859	4.8
1000t以上5000t未満	94,807	23.5	66,452	27.5	50,095	15.7	64,067	8.6	61,399	15.7	40,812	23.7	59,190	45.1	33,747	33.2
5000t以上	228,449	56.2	69,030	28.8	180,143	58.6	622,937	83.6	305,499	58.6	82,654	48.0	27,282	20.8	38,526	37.9
合計	403,274	100.0	241,676	100.0	318,181	100.0	744,978	100.0	410,824	100.0	172,179	100.0	131,233	100.0	101,718	100.0

※ 投棄量は、四捨五入してあるため合計した値は合計値とは異なる。

規模別不法投棄量の推移



### (参考3) 平成19年度大規模事案の概要(16条違反事案)

#### 千葉県成田市

- 投棄量 10,834トン
- 廃棄物の種類 がれき類
- 投棄実行者 不明
- 行政処分 なし
- 支障の除去等の状況 撤去中
- 概要

未把握であった現場が鉄道及び道路用地となり、鉄道工事着手後に廃棄物が埋設されていることを確認した。平成19年12月に現地調査を行い、作業計画書の提出を指示し、後日計画書を受理した。

平成19年度末時点では、鉄道工事の事業者による鉄道用地内の廃棄物の撤去が実施されている。

#### 山形県鶴岡市

- 投棄量 27,692 t
- 廃棄物の種類 がれき類
- 投棄実行者 許可業者
- 行政処分 収集運搬業の許可取消し
- 支障の除去等の状況 一部撤去済
- 概要

平成18年末、現場の住所(小字名)と投棄者名を明示したがれき類の不法投棄通報があり、県と警察で情報交換しながら現場の特定に努めてきた。

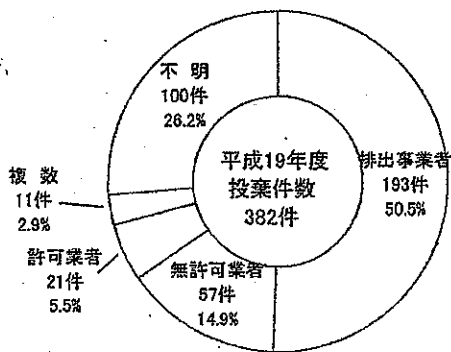
平成19年6月、現場を特定しうる通報があったため、情報収集と内偵を進め、同年10月に県と警察が合同で不法投棄行為を確認し、投棄していた産業廃棄物収集運搬業者の代表者が逮捕されるに至った。

県では、現場周辺の水質について調査し、環境基準の範囲内であることを確認した。また、継続して投棄法人を指導し、原状回復を進めていく。

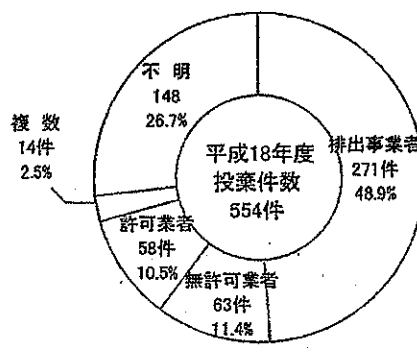
#### 4. 不法投棄実行者の内訳

実行者	平成19年度		平成18年度	
	投案件数(件)	投棄量(t)	投案件数(件)	投棄量(t)
排出事業者	193	24,113	271	47,810
無許可業者	57	22,804	63	10,499
許可業者	21	31,114	58	34,869
複数	11	3,502	14	26,109
不明	100	20,186	148	11,947
合計	382	101,718	554	131,233

##### ①投案件数

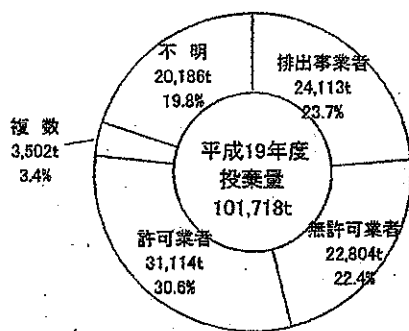


平成19年度

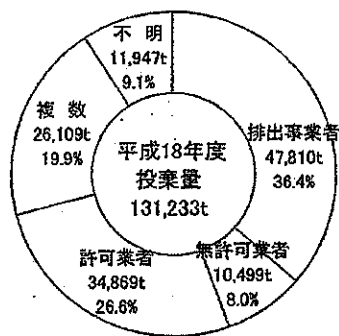


平成18年度

##### ②投棄量



平成19年度



平成18年度

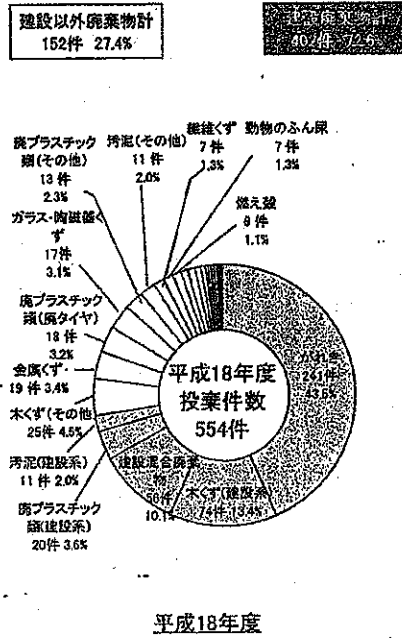
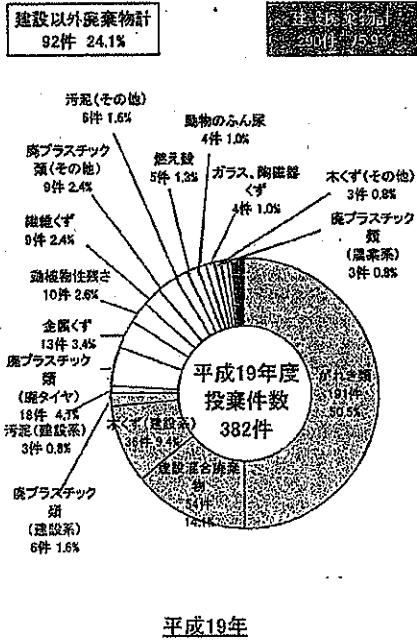
### 5-1. 不法投棄廃棄物の種類

廃棄物の種類	平成19年度		平成18年度	
	投案件数(件)	投棄量(t)	投案件数(件)	投棄量(t)
燃え殻	5	1,264	6	508
汚泥	9	6,304	22	21,113
建設系	3	143	11	9,357
その他	6	6,162	11	11,756
廃油	2	463	5	79
廃酸	0	0	0	4
廃アルカリ	0	0	0	3
廃プラスチック類	37	5,250	57	7,941
農業系	3	103	5	149
建設系	6	1,167	20	2,397
廃タイヤ	18	1,609	18	1,903
シュレッダーダスト	1	584	1	86
その他	9	1,786	13	3,405
紙くず	1	18	0	7
木くず	39	4,022	99	16,986
建設系	36	3,857	74	5,506
その他	3	165	25	11,480
繊維くず	9	5,695	7	234
動植物性残さ	10	859	3	89
獣畜・食鳥に係る固形状の不要物	0	0	2	1,080
ゴムくず	1	16	1	27
金属くず	13	1,044	19	1,157
ガラス・陶磁器くず	4	681	17	2,374
鋳さい	1	9	4	3,354
がれき	191	57,697	241	44,974
動物のふん尿	4	841	7	4,245
動物の死体	1	1	1	13
ばいじん	0	0	0	0
産廃を処分するために処理したもの	0	0	0	0
特管産廃	1	76	7	92
廃油	1	76	0	0
廃酸・廃アルカリ	0	0	1	8
感染性産業廃棄物	0	0	2	0
廃PCB等	0	0	0	0
廃石棉等	0	0	2	30
その他	0	0	2	54
建設混合廃棄物	54	17,479	56	26,956
不明	0	0	0	0
合計	382	101,718	554	131,233

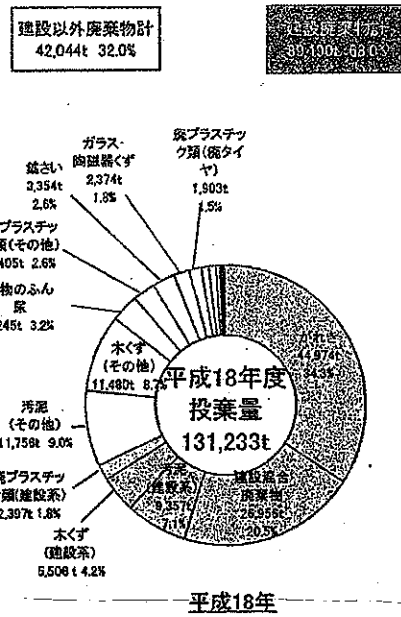
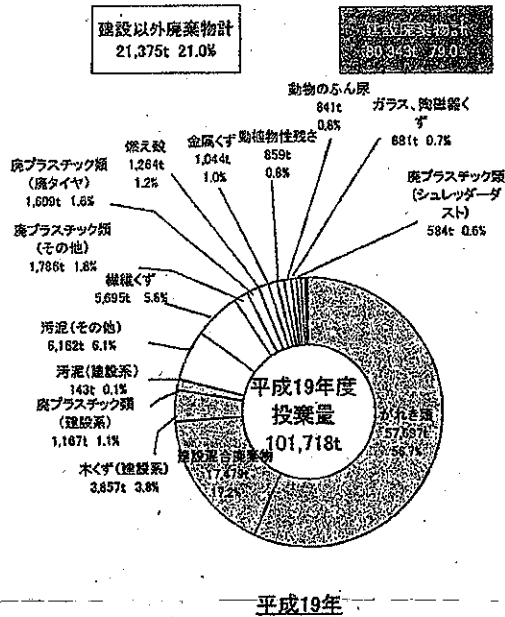
※ 投案件数は、各事案における最も量の多い廃棄物の種類で集計しているため、件数が0でも投棄量が計上される場合がある。

## 5-2. 不法投棄廃棄物の種類

### ①投案件数



### ②投棄量





6-1 不法投棄事案への対応状況（平成19年度新規発覚事案）

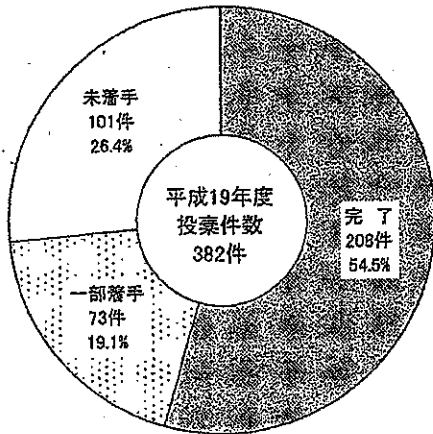
	件数(件)	割合	量(t)	割合
支障等あり	36	9.4%	12,555	12.3%
措置命令発出済み	3	0.8%	720	0.7%
行政代執行等着手済み	0	0.0%	0	0.0%
措置命令未発出	33	8.6%	11,835	11.6%
行政指導等対応	28	7.3%	11,676	11.5%
実行者不明	5	1.3%	159	0.2%
支障等なし	292	76.4%	80,924	79.6%
措置命令発出済み	0	0.0%	16	0.0%
行政代執行等着手済み	0	0.0%	0	0.0%
措置命令未発出	292	76.4%	80,924	79.6%
行政指導等対応	197	51.6%	59,125	58.1%
実行者不明	89	23.3%	18,404	18.1%
支障等不明確	54	14.1%	8,239	8.1%
措置命令発出済み	0	0.0%	0	0.0%
行政代執行等着手済み	0	0.0%	0	0.0%
措置命令未発出	54	14.1%	8,239	8.1%
行政指導等対応	47	12.3%	6,805	6.5%
実行者不明	6	1.6%	1,623	1.6%
合計	382	100.0%	101,718	100.0%

6-2.生活環境保全上の支障等がある事案の支障除去等の状況

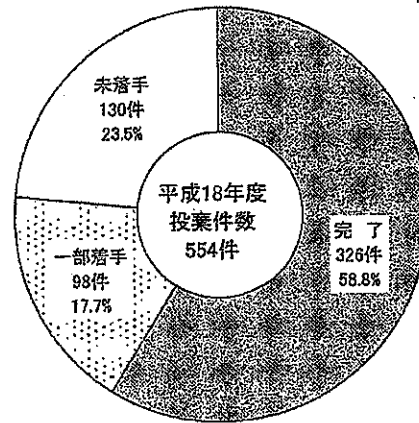
		平成19年度	
		投棄件数(数)	投棄量(t)
生活環境保全上の支障等がある事案		36	12,555
	支障除去等着手済の事案	23	7,521
	支障除去等未着手の事案	13	5,034

6-3. 支障除去等の状況

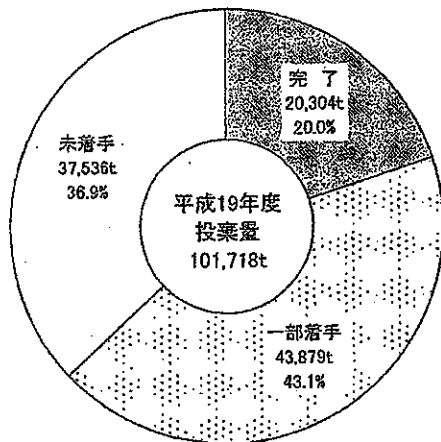
	平成19年度		平成18年度	
	投案件数(件)	投棄量(t)	投案件数(件)	投棄量(t)
完了	208	20,304	326	42,692
一部着手	73	43,879	98	45,073
未着手	101	37,536	130	43,469
合計	382	101,718	554	172,179



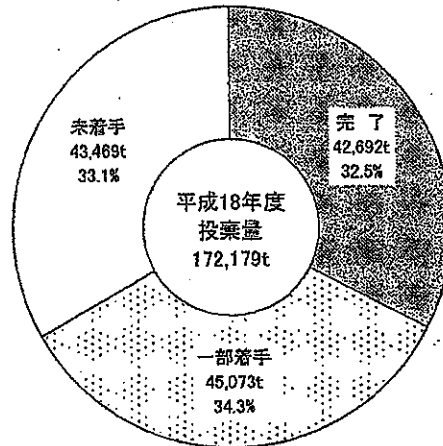
平成19年度



平成18年度



平成19年度



平成18年度

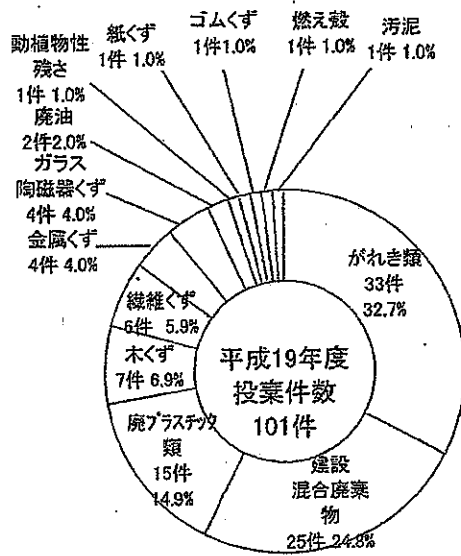
7-1. 支障の除去未着手の産業廃棄物の種類

廃棄物の種類	平成19年度		平成18年度	
	投棄件数(件)	投棄量(t)	投棄件数(件)	投棄量(t)
燃え殻	1	405	1	5
汚泥	1	16	1	5,802
廃油	2	336	1	31
廃酸	0	0	0	0
廃アルカリ	0	0	0	0
廃プラスチック類	15	3,010	29	4,045
紙くず	1	11	0	5
木くず	7	2,303	19	2,060
繊維くず	6	5,480	4	122
動植物性残さ	1	20	0	5
獣畜・食鳥に係る固形状の不要物	0	0	0	0
ゴムくず	1	16	1	27
金属くず	4	81	6	274
ガラス・陶磁器くず	4	505	3	657
鋸さい	0	0	2	3,015
がれき	33	16,326	36	7,699
動物のふん尿	0	0	0	0
動物の死体	0	0	0	0
ばいじん	0	0	0	0
産廃を処分するために処理したもの	0	0	0	0
特管産廃	0	0	1	1
廃油	0	0	0	0
廃酸・廃アルカリ	0	0	0	0
感染性産業廃棄物	0	0	0	0
廃PCB等	0	0	0	0
廃石綿等	0	0	0	0
その他	0	0	1	1
建設混合廃棄物	25	9,027	26	19,722
不明	0	0	0	0
合計	101	37,536	130	43,469

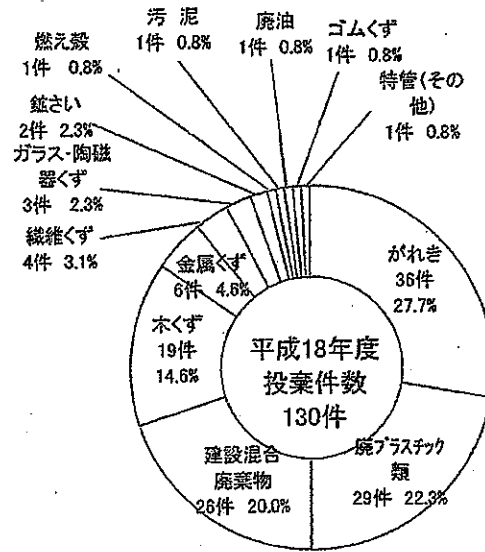
※ 投棄件数は、各事業においては最も多い廃棄物名で集計しているため、件数が0でも投棄量が計上される場合がある。

## 7-2. 支障の除去未着手の産業廃棄物の種類

### ① 投案件数

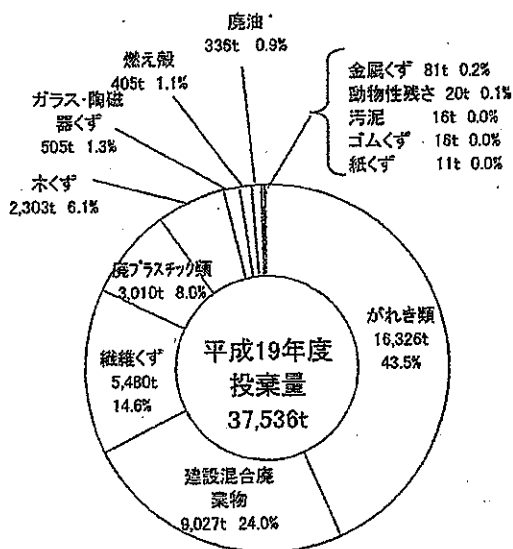


平成19年度

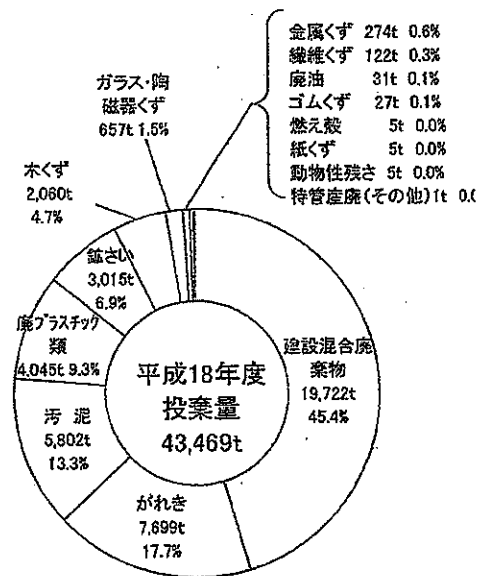


平成18年度

### ② 投棄量



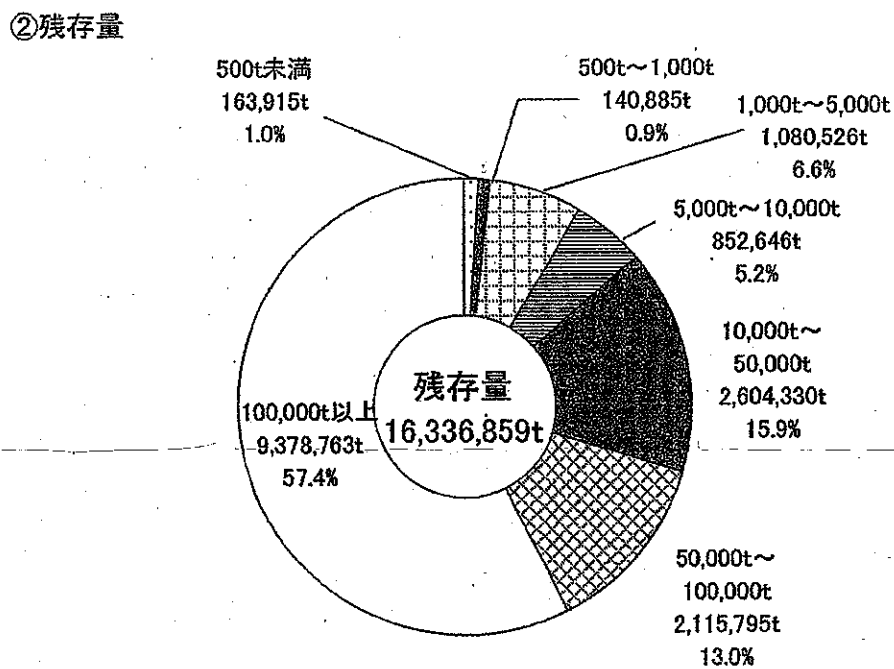
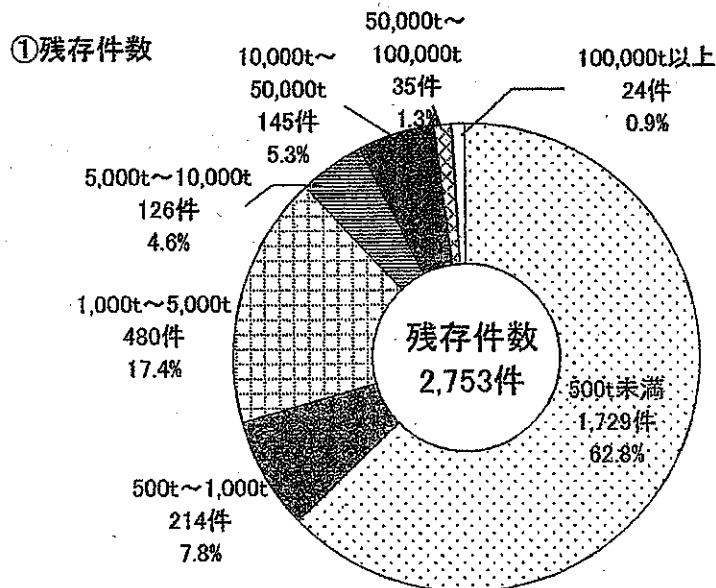
平成19年度



平成18年度

### 8. 規模別の残存件数と残存量(平成19年度末時点)

	500t未満	500t~1,000t	1,000t~5,000t	5,000t~10,000t	10,000t~50,000t	50,000t~100,000t	100,000t以上	合計
件数(件)	1,729	214	480	126	145	35	24	2,753
割合	62.8%	7.8%	17.4%	4.6%	5.3%	1.3%	0.9%	100.0%
量(t)	163,915	140,885	1,080,526	852,646	2,604,330	2,115,795	9,378,763	16,336,859
割合	1.0%	0.9%	6.6%	5.2%	15.9%	13.0%	57.4%	100.0%



(参考4) 不法投棄等の残存件数及び残存量

(都道府県・政令市別、平成19年度末時点)

都道府県・政令市名	件数	量(トン)
北海道	51	170,999
北海道	47	106,844
旭川市	2	36
札幌市	1	19
函館市	1	64,100
青森県	100	935,853
青森県	81	921,614
青森市	19	14,239
岩手県	33	106,862
宮城県	37	1,177,271
宮城県	33	1,141,401
仙台市	4	35,870
秋田県	6	1,017,316
秋田県	6	1,017,316
秋田市	0	0
山形県	13	59,588
福島県	114	35,139
福島県	105	25,642
郡山市	5	9,145
いわき市	4	352
茨城県	368	523,867
栃木県	112	301,115
栃木県	105	223,895
宇都宮市	7	77,220
群馬県	167	188,582
埼玉県	108	752,593
埼玉県	94	676,025
さいたま市	7	63,800
川越市	7	12,768
千葉県	834	3,990,708
千葉県	810	3,881,524
千葉市	22	97,980
船橋市	2	11,204
東京都	16	78,730
神奈川県	42	244,883
神奈川県	32	6,484
横浜市	4	221,624
川崎市	0	0
横浜賀市	0	0
相模原市	6	16,775
新潟県	39	67,561
新潟県	31	24,899
新潟市	8	42,662
富山県	2	227
富山県	2	227
富山市	0	0
石川県	33	106,180
石川県	33	106,180
金沢市	0	0
福井県	8	899,370
山梨県	38	36,927
長野県	15	71,302
長野県	14	62,302
長野市	1	9,000
岐阜県	31	742,895
岐阜県	28	87,680
岐阜市	3	655,215
静岡県	12	235,554
静岡県	10	226,798
静岡市	1	7,960
浜松市	1	796
愛知県	44	488,157
愛知県	30	240,100
名古屋市	0	0
豊田市	7	140,445
豊橋市	6	107,600
岡崎市	1	12
三重県	30	1,526,287
滋賀県	76	742,900

都道府県・政令市名	件数	量(トン)
京都府	52	136,747
京都府	47	124,922
京都市	5	11,825
大阪府	67	161,007
大阪府	51	140,677
大阪市	0	0
堺市	6	20,330
東大阪市	0	0
高槻市	0	0
兵庫県	45	77,811
兵庫県	34	37,200
神戸市	4	6,218
姫路市	3	15,470
尼崎市	1	13,500
西宮市	3	5,423
奈良県	24	285,294
奈良県	22	277,538
奈良市	2	7,756
和歌山県	11	32,370
和歌山県	11	32,370
和歌山市	0	0
鳥取県	24	9,762
島根県	3	70
岡山県	15	15,389
岡山県	12	14,711
岡山市	2	579
倉敷市	1	99
広島県	13	10,957
広島県	12	10,885
広島市	1	72
呉市	0	0
福山市	0	0
山口県	1	2,140
山口県	1	2,140
下関市	0	0
徳島県	2	76,439
香川県	8	279,717
香川県	4	267,742
高松市	4	11,975
愛媛県	15	90,301
愛媛県	9	51,145
松山市	6	39,156
高知県	10	607
高知県	8	192
高知市	2	415
福岡県	22	459,375
福岡県	22	459,375
福岡市	0	0
北九州市	0	0
大牟田市	0	0
佐賀県	16	9,987
長崎県	29	91,068
長崎県	23	4,843
長崎市	2	1,128
佐世保市	4	85,097
熊本県	13	27,713
熊本県	13	27,713
熊本市	0	0
大分県	6	1,408
大分県	2	818
大分市	4	590
宮崎県	15	1,331
宮崎県	14	1,315
宮崎市	1	16
鹿児島県	26	5,219
鹿児島県	21	3,818
鹿児島市	5	1,401
沖縄県	17	61,281
計	2,753	16,336,859

(参考5) 不法投棄等の残存件数及び残存量 (市町村別、平成19年度末時点)

場所(市区町村名)	件数	量(トン)
北海道	51	170,999
室蘭市	1	150
釧路市	4	91
帯広市	1	80
夕張市	1	2,874
岩見沢市	1	43,850
稚内市	3	178
江別市	3	9,900
紋別市	1	21
千歳市	1	3,500
滝川市	1	10
厚層市	4	360
北広島市	4	1,770
石狩市	5	37,250
森町	3	1,470
厚沢部町	2	83
共和町	1	30
由仁町	1	700
月形町	1	1,696
妹背牛町	1	450
猿払村	1	100
豊島町	1	25
浦河町	1	1,989
大樹町	0	0
森別町	1	77
釧路町	2	121
浜中町	1	80
標茶町	1	12
小計	47	106,844
旭川市	2	38
小計	2	36
札幌市	1	19
小計	1	19
函館市	1	64,100
小計	1	64,100
青森県	100	935,853
弘前市	2	6,460
八戸市	19	16,889
黒石市	3	26,537
五所川原市	2	430
十和田市	7	1,340
三沢市	14	2,319
むつ市	1	60
今別町	1	400
妙ヶ沢町	1	329
深浦町	2	108
西目屋村	1	6,700
大鰐町	1	194
鶴田町	2	1,908
七戸町	2	121
六戸町	4	691
東北町	2	171
おいらせ町	2	330
三戸町	2	200
五戸町	3	349
田子町	1	850,000
陸上町	1	60
平賀町	1	17
上北町	1	20
木造町	1	63
十和田湖町	1	30
下田町	3	5,847
川内町	1	45
小計	81	921,814
青森市	19	14,239
小計	19	14,239
岩手県	33	106,862
盛岡市	1	1,652
宮古市	3	18,512
花巻市	1	36
北上市	1	531
一関市	9	10,534
陸前高田市	1	40
二戸市	1	58,411
八幡平市	2	76
奥州市	1	100
栗石町	1	1,000
岩手町	1	10
滝沢村	4	3,498
紫波町	3	11,025
矢巾町	1	82
山田町	1	1,065
田野畑村	1	80
洋野町	1	113
小計	33	106,862

場所(市区町村名)	件数	量(トン)
宮城県	37	1,177,271
石巻市	1	3,170
白石市	1	2,500
名取市	1	47
栗原市	2	4,160
東松島市	3	2,770
大崎市	3	14,625
大河原町	1	4,000
村田町	3	1,056,986
川崎町	1	35
丸森町	1	33
山元町	1	115
七ヶ浜町	2	10,011
大和町	3	14,180
大郷町	1	7,308
富谷町	4	9,286
大衡村	2	490
加美町	2	454
涌谷町	1	11,222
小計	33	1,141,401
仙台市	4	35,870
小計	4	35,870
秋田県	6	1,017,316
能代市	1	1,014,767
由利本荘市	1	140
大仙市	1	399
北秋田市	1	700
井川町	1	1,100
角館町	1	210
小計	6	1,017,316
山形県	13	59,588
鶴岡市	5	58,969
上山市	2	190
南陽市	2	300
山辺町	1	13
高島町	1	69
白鷹町	2	48
小計	13	59,588
福島県	114	35,139
福島市	6	2,135
会津若松市	9	2,829
白河市	2	112
須賀川市	2	62
喜多方市	9	2,540
相馬市	5	130
二本松市	2	66
田村市	4	1,974
南相馬市	11	445
伊達市	3	820
国見町	1	182
川俣町	1	78
鏡石町	3	10,100
天栄村	3	433
下郷町	7	102
檜枝岐村	1	16
只見町	1	10
南会津町	2	62
磐梯町	1	50
猪苗代町	1	28
会津坂下町	4	206
昭和村	1	15
会津美里町	1	18
西郷村	1	800
矢吹町	1	250
越川村	1	30
玉川村	2	33
三春町	1	18
広野町	2	123
楢葉町	1	50
富岡町	1	10
川内村	2	48
双葉町	1	30
浪江町	5	515
葛尾村	1	950
飯館村	6	375
小計	105	25,642
郡山市	5	9,145
小計	5	9,145
いわき市	4	352
小計	4	352



場所(市区町村名)	件数	量(トン)
茨城県	368	523,867
水戸市	17	11,276
日立市	3	2,600
土浦市	4	1,930
古河市	8	21,745
石岡市	6	5,700
龍崎市	4	788
常総市	5	3,590
常陸大田市	2	820
高萩市	1	40
北茨城市	4	1,147
笠間市	5	2,690
取手市	1	30
牛久市	8	3,640
つくば市	32	173,070
ひたちなか市	2	1,015
鹿嶋市	18	56,215
潮来市	10	11,698
守谷市	1	25
常陸大宮市	3	2,290
那珂市	10	7,360
筑西市	17	25,830
坂東市	33	18,320
稲敷市	15	4,083
かすみがうら市	10	2,556
桜川市	3	170
神栖市	36	31,407
行方市	10	909
銚田市	18	5,003
つくばみらい市	3	1,000
小美玉市	11	9,030
茨城町	13	18,615
大洗町	1	27
城里町	1	10
東海村	5	930
美浦村	4	6,500
阿見町	12	7,002
河内町	5	1,372
八千代町	5	1,094
五霞町	3	140
埴町	7	64,500
龍ヶ崎市	12	17,700
小計	368	523,867
栃木県	112	301,115
足利市	2	5,072
栃木市	2	1,385
佐野市	8	32,724
鹿沼市	4	3,025
日光市	5	1,255
小山市	8	82,220
真岡市	4	2,525
大田原市	3	751
矢板市	2	46
那須塩原市	25	34,427
那須烏山市	5	2,709
上三川町	1	25
西方町	1	3,860
莊子町	3	1,549
市貝町	2	125
芳賀町	3	804
壬生町	2	232
大平町	2	8,300
鹿沼町	3	1,028
岩舟町	1	10
塩谷町	5	3,302
高根沢町	1	20
那須町	12	7,503
那須川町	1	31,000
小計	105	223,895
宇都宮市	7	77,220
小計	7	77,220

場所(市区町村名)	件数	量(トン)
群馬県	167	188,582
前橋市	22	35,375
高崎市	12	12,196
桐生市	10	3,571
伊勢崎市	13	15,256
太田市	19	18,902
沼田市	5	1,252
館林市	4	1,215
渋川市	6	40,903
藤岡市	2	140
富岡市	2	3,850
安中市	9	13,150
みどり市	4	375
富士見村	5	235
吉岡町	3	815
下仁田町	1	80
南牧村	2	50
甘楽町	3	210
中之条町	1	320
長野原町	1	150
滝村	5	4,261
東吾妻町	2	525
川場村	2	35
昭和村	2	2,012
みなかみ町	7	10,815
玉村町	4	144
板倉町	7	20,500
明和町	2	400
大泉町	2	30
吾妻町	5	736
榛名町	2	1,080
小計	157	188,582
埼玉県	108	752,693
熊谷市	21	101,026
行田市	2	18,721
所沢市	3	17,998
飯能市	1	10,000
加須市	3	10,800
東松山市	5	19,110
春日部市	2	31,851
狭山市	2	12,470
羽生市	1	4,900
鴻巣市	2	378
深谷市	5	14,194
上尾市	1	3,100
越谷市	2	7,900
入間市	4	28,414
北本市	1	4,632
蓮田市	1	2,500
坂戸市	4	18,000
日高市	7	102,008
吉川市	2	18,000
ふじみ野市	1	5,625
三芳町	2	25,224
滑川町	2	13,000
小川町	1	5,630
川島町	1	4,000
吉見町	2	5,000
鳩山町	8	133,920
寄居町	2	32,999
騎西町	1	200
北川辺町	1	1,800
大利根町	1	3,000
落穂町	1	1,500
栗橋町	1	8,400
杉戸町	1	9,525
小計	94	676,025
さいたま市	7	63,800
小計	7	63,800
川越市	7	12,768
小計	7	12,768

場所(市区町村名)	件数	量(トン)
<b>千葉県</b>	<b>834</b>	<b>3,990,708</b>
銚子市	102	1,533,218
市川市	4	3,634
館山市	3	1,139
木更津市	17	60,748
野田市	10	24,402
茂原市	9	8,662
成田市	13	21,273
佐倉市	21	16,275
東金市	22	60,860
相市	85	414,080
柏市	12	20,128
勝浦市	13	6,929
市原市	112	1,169,569
流山市	3	181
八千代市	12	26,300
我孫子市	2	45
鴨川市	5	906
鎌ヶ谷市	2	282
君津市	13	11,270
富津市	11	2,349
四街道市	12	8,475
袖ヶ浦市	1	100
八街市	14	2,814
印西市	8	333
白井市	13	6,303
富里市	9	9,004
南房総市	7	650
匝瑺市	47	146,458
香取市	26	40,611
山武市	41	18,498
いすみ市	33	67,360
酒々井町	5	1,735
印旛村	7	612
本笠村	3	2,108
栄町	1	7,600
神崎町	3	52
多古町	10	1,888
東庄町	12	12,674
大網白里町	7	30,646
九十九里町	8	1,794
芝山町	7	937
横芝光町	13	6,556
一宮町	3	304
陸沢町	2	2,030
長生村	3	4,900
白子町	7	14,228
長柄町	13	46,071
長南町	13	13,234
大多喜町	6	385
御宿町	3	677
鎌南町	1	20
四街道市	1	17
袖ヶ浦市	17	27,412
鎌ヶ谷市	3	2,792
小計	810	3,681,524
千葉市	22	97,980
小計	22	97,980
船橋市	2	11,204
小計	2	11,204
<b>東京都</b>	<b>16</b>	<b>78,730</b>
八王子市	6	67,780
青梅市	2	1,200
町田市	3	4,350
羽村市	1	500
瑞穂町	4	4,900
小計	16	78,730

場所(市区町村名)	件数	量(トン)
<b>神奈川県</b>	<b>42</b>	<b>244,883</b>
平塚市	1	10
鎌倉市	2	46
藤沢市	1	40
小田原市	3	388
茅ヶ崎市	1	55
三浦市	1	90
厚木市	4	1,080
大和市	1	168
伊勢原市	1	120
海老名市	1	100
座間市	1	80
綾瀬市	2	970
葉山町	1	100
寒川町	1	400
大磯町	3	740
二宮町	1	750
中井町	2	279
松田町	1	90
開成町	1	40
湯河原町	1	10
愛川町	2	908
小計	32	6,484
横浜市	4	221,624
小計	4	221,624
相模原市	6	16,775
小計	6	16,775
<b>新潟県</b>	<b>39</b>	<b>67,561</b>
長岡市	1	500
三条市	1	400
柏崎市	2	6,050
小千谷市	1	25
十日町市	1	10
見附市	1	163
村上市	2	187
妙高市	2	2,088
五泉市	5	2,660
佐渡市	3	102
南魚沼市	1	10
胎内市	3	2,235
聖籠町	4	10,206
出雲崎町	1	50
川口町	1	50
刈羽村	1	100
南魚沼市	1	63
小計	31	24,899
新潟市	8	42,662
小計	8	42,662
<b>富山県</b>	<b>2</b>	<b>227</b>
高岡市	1	11
氷見市	1	216
小計	2	227
<b>石川県</b>	<b>33</b>	<b>106,180</b>
七尾市	2	310
小松市	6	81,644
輪島市	1	950
珠洲市	1	3,800
加賀市	7	7,394
かほく市	5	2,705
白山市	1	55
能美市	1	2,284
津幡町	2	22
志賀町	3	2,110
宝達志水町	1	74
中能登町	1	32
穴水町	1	3,800
能登町	1	1,000
小計	33	106,180
<b>福井県</b>	<b>8</b>	<b>899,370</b>
福井市	1	551
敦賀市	1	840,689
あわら市	3	12,228
越前市	2	45,694
藤岡町	1	208
小計	8	899,370
<b>山梨県</b>	<b>38</b>	<b>36,927</b>
甲府市	1	12
都留市	2	7,320
山梨市	1	30
大月市	1	3,192
斐川町	9	1,497
南アルプス市	3	1,653
北杜市	11	3,840
甲斐市	1	21
笛吹市	2	250
上野原市	1	350
甲州市	1	250
中央市	1	150
鶴沢村	4	18,362
小計	38	36,927

場所(市区町村名)	件数	量(トン)
長野県	15	71,302
松本市	2	45,280
須坂市	0	490
小諸市	1	90
伊那市	1	800
駒ヶ根市	2	3,350
中野市	1	1,131
塩尻市	1	700
御代田町	1	4,486
富士見町	1	400
平谷村	1	600
生坂村	1	2,420
筑北村	1	495
池田町	1	2,100
小計	14	62,302
長野市	1	9,000
小計	1	9,000
岐阜県	31	742,895
高山市	1	226
関市	3	13,507
美濃市	1	4,772
瑞浪市	3	14,327
羽島市	1	2,600
恵那市	1	1,840
美濃加茂市	1	760
土岐市	3	9,980
各務原市	1	154
山県市	2	19,116
瑞穂市	2	6,917
郡上市	2	5,683
揖斐川町	2	4,427
大野町	1	708
川辺町	1	800
東白川村	1	450
御嵩町	2	1,412
小計	28	87,680
岐阜市	3	655,215
小計	3	655,215
静岡県	12	235,654
沼津市	2	201,588
三島市	1	60
富士宮市	1	1,400
磐田市	1	20
御殿場市	1	9,477
下田市	1	12,454
裾野市	1	240
南伊豆町	1	252
清水町	1	1,307
小計	10	226,798
静岡市	1	7,960
小計	1	7,960
浜松市	1	796
小計	1	796
愛知県	44	488,157
一宮市	5	40,841
瀬戸市	3	44,020
春日井市	2	7,876
豊川市	3	76,722
安城市	1	5,980
犬山市	2	5,900
江南市	2	670
小牧市	1	800
新城市	1	1,364
田原市	2	3,430
弥富市	3	21,701
東郷町	1	12,000
一色町	3	18,016
小坂井町	1	980
小計	30	240,100
豊田市	7	140,445
小計	7	140,445
豊橋市	8	107,600
小計	8	107,600
岡崎市	1	12
小計	1	12
三重県	30	1,526,287
津市	4	10,949
四日市市	4	1,415,279
松阪市	3	25,265
桑名市	1	4,000
鈴鹿市	6	16,098
名張市	1	7,000
龜山市	1	18
いなべ市	2	44,884
志摩市	1	11
伊賀市	5	2,758
大紀町	1	10
南伊勢町	1	15
小計	30	1,526,287

場所(市区町村名)	件数	量(トン)
滋賀県	76	742,900
大津市	28	9,380
彦根市	1	150
長浜市	6	4,510
近江八幡市	2	50
草津市	1	20
守山市	1	30
栗東市	4	714,070
甲賀市	6	2,520
野洲市	4	670
湖南市	1	35
高島市	6	685
豊近江市	5	370
米原市	4	330
日野町	1	100
笠荘町	2	1,010
彦根町	1	900
湖北町	2	70
木之本町	1	8,000
小計	76	742,900
京都府	52	136,747
福知山市	4	8,473
舞鶴市	2	160
綾部市	2	524
宇治市	3	1,549
宮津市	1	10
龜岡市	4	8,466
城陽市	2	3,343
八幡市	2	10,000
京田辺市	3	2,222
京丹後市	2	90
南丹市	3	2,470
井手町	5	63,315
宇治田原町	2	2,120
和束町	1	800
南山城村	5	9,294
京丹波町	4	11,927
伊根町	1	40
加茂町	1	120
小計	47	124,922
京都市	5	11,825
小計	5	11,825
大阪府	57	161,007
岸和田市	7	60,850
貝塚市	4	5,200
枚方市	2	7,300
茨木市	2	3,250
八尾市	2	700
泉佐野市	2	1,150
富田林市	4	20,395
松原市	1	5,000
大東市	1	500
和泉市	6	13,211
箕面市	1	500
柏原市	1	800
羽曳野市	3	7,221
泉南市	1	150
四條畷市	5	7,000
交野市	1	1,400
大阪狭山市	1	1,500
能勢町	2	250
施取町	1	50
岬町	1	500
太子町	1	50
河南町	2	3,700
小計	51	140,677
堺市	6	20,330
小計	6	20,330

場所(市区町村名)	件数	量(トン)
兵庫県	45	77,811
洲本市	3	2,833
加古川市	7	14,928
赤穂市	1	45
宝塚市	3	10,896
三木市	4	343
川西市	1	1,886
加西市	1	40
篠山市	3	389
丹波市	1	118
南あわじ市	2	1,561
加東市	4	850
稲美町	1	1,333
上郡町	1	74
香美町	1	960
山崎町	1	954
小計	34	37,200
神戸市	4	8,218
小計	4	8,218
姫路市	3	15,470
小計	3	15,470
尾崎市	1	13,500
小計	1	13,500
西宮市	3	5,423
小計	3	5,423
奈良県	24	285,294
天理市	1	100,000
五條市	3	35,908
生駒市	2	1,050
香芝市	1	150
葛城市	2	90
山添村	5	138,350
斑鳩町	1	800
吉野町	1	12
大淀町	2	170
天川村	2	780
川上村	1	28
室生村	1	200
小計	22	277,538
奈良市	2	7,756
小計	2	7,756
和歌山県	11	32,370
海南市	2	390
橋本市	2	21,936
田辺市	1	200
紀美野町	1	6,405
かつらぎ町	2	400
湯浅町	1	1,780
すさみ町	1	1,171
那智勝浦町	1	88
小計	11	32,370
鳥取県	24	9,762
鳥取市	7	8,245
米子市	4	135
倉吉市	8	547
境港市	2	755
北条町	1	38
大山町	1	15
南部町	1	27
小計	24	9,762
島根県	3	70
松江市	1	10
安来市	1	50
江津市	1	10
小計	3	70
岡山県	15	15,389
津山市	1	11,240
玉野市	1	30
笠岡市	1	900
井原市	1	10
総社市	2	1,533
高梁市	1	30
備前市	1	30
赤松市	2	198
真庭市	1	200
美咲町	1	540
小計	12	14,711
岡山市	2	579
小計	2	579
倉敷市	1	99
小計	1	99

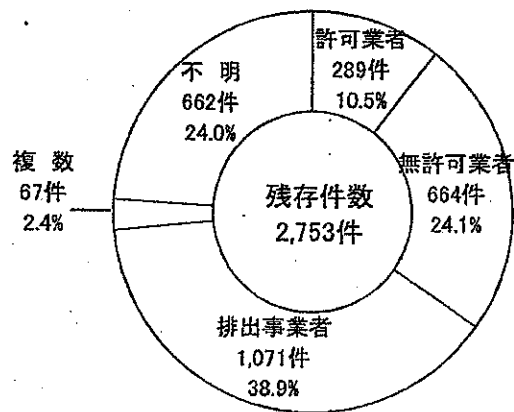
場所(市区町村名)	件数	量(トン)
広島県	13	10,957
府中市	1	298
三次市	2	241
東広島市	2	202
廿日市市	1	5,275
安芸高田市	2	2,665
熊野町	1	16
神石高原町	3	2,190
小計	12	10,885
広島市	1	72
小計	1	72
山口県	1	2,140
宇部市	1	2,140
小計	1	2,140
徳島県	2	76,439
阿南市	2	76,439
小計	2	76,439
香川県	8	279,717
坂出市	1	163
三豊市	1	2,000
土庄町	1	258,348
綾川町	1	7,231
小計	4	267,742
高松市	4	11,975
小計	4	11,975
愛媛県	15	90,301
今治市	1	100
宇和島市	1	100
伊予市	1	50,000
四国中央市	1	100
東温市	1	180
松野町	1	20
愛南町	3	645
小計	9	51,145
松山市	6	39,156
小計	6	39,156
高知県	10	607
室戸市	1	40
香美市	1	16
大豊町	1	60
土佐町	1	11
中土佐町	1	15
播磨町	2	30
津野町	1	20
小計	8	192
高知市	2	415
小計	2	415
福岡県	22	459,375
久留米市	1	3,000
飯塚市	3	13,381
田川市	1	6,000
筑後市	1	100
行橋市	1	40
筑紫野市	2	398,000
宗像市	1	30
古賀市	1	22
唐津市	3	28,396
嘉麻市	1	420
宇美町	1	2,280
小竹町	1	64
桂川町	1	1,450
大刀洗町	1	2,043
赤村	1	4,000
苅田町	1	100
みやこ町	1	50
小計	22	459,375
佐賀県	16	9,987
佐賀市	3	3,504
唐津市	6	2,528
多久市	1	1,280
唐島市	1	700
神埼市	1	394
基山町	1	120
みやこ町	2	398
玄海町	1	1,065
小計	16	9,987

場所(市区町村名)	件数	量(トン)
長崎県	29	91,068
大村市	1	2,205
平戸市	1	50
対馬市	1	45
蓉岐市	1	20
五島市	3	203
西海市	2	119
雲仙市	6	311
南島原市	3	158
崎津町	1	25
川棚町	1	1,655
鹿町町	1	20
佐々町	2	31
小計	23	4,843
長崎市	2	1,128
小計	2	1,128
佐世保市	4	85,097
小計	4	85,097
熊本県	13	27,713
八代市	3	5,950
玉名市	1	410
宇土市	2	20,460
宇城市	1	408
天草市	1	20
大津町	2	200
御船町	1	65
津奈木町	2	200
小計	13	27,713
大分県	6	1,408
竹田市	1	788
日出町	1	30
小計	2	818
大分市	4	590
小計	4	590
宮崎県	15	1,331
都城市	3	87
延岡市	3	254
小林市	1	50
串間市	1	51
西都市	1	20
南郷町	2	600
高原町	1	193
門川町	1	50
椎葉村	1	11
小計	14	1,315
宮崎市	1	16
小計	1	16
鹿児島県	26	6,219
鹿屋市	1	420
阿久根市	1	154
指宿市	1	20
西之表市	2	23
垂水市	1	700
薩摩川内市	4	169
日誌市	1	90
曾於市	3	86
奄美市	1	903
大崎町	1	10
中種子町	2	1,125
龍郷町	1	12
伊仙町	1	17
川辺町	1	90
小計	21	3,818
鹿児島市	5	1,401
小計	5	1,401
沖縄県	17	61,281
名護市	1	40
うるま市	1	58,799
宮古島市	14	2,413
今帰仁村	1	29
小計	17	61,281

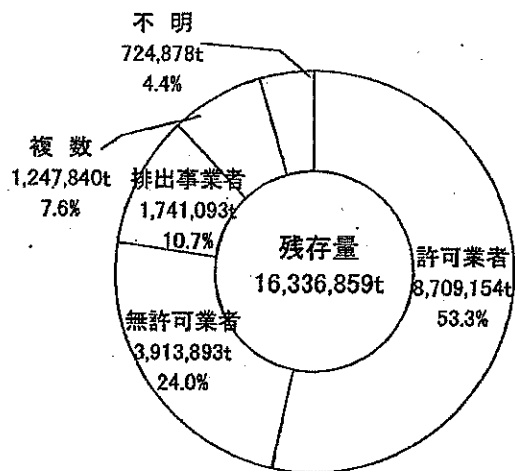
9. 不法投棄等の実行者(平成19年度末時点)

	残存件数	割合	残存量(t)	割合
許可業者	289	10.5%	8,709,154	53.3%
無許可業者	664	24.1%	3,913,893	24.0%
排出事業者	1,071	38.9%	1,741,093	10.7%
複 数	67	2.4%	1,247,840	7.6%
不 明	662	24.0%	724,878	4.4%
合 計	2,753	100.0%	16,336,859	100.0%

①残存件数



②残存量



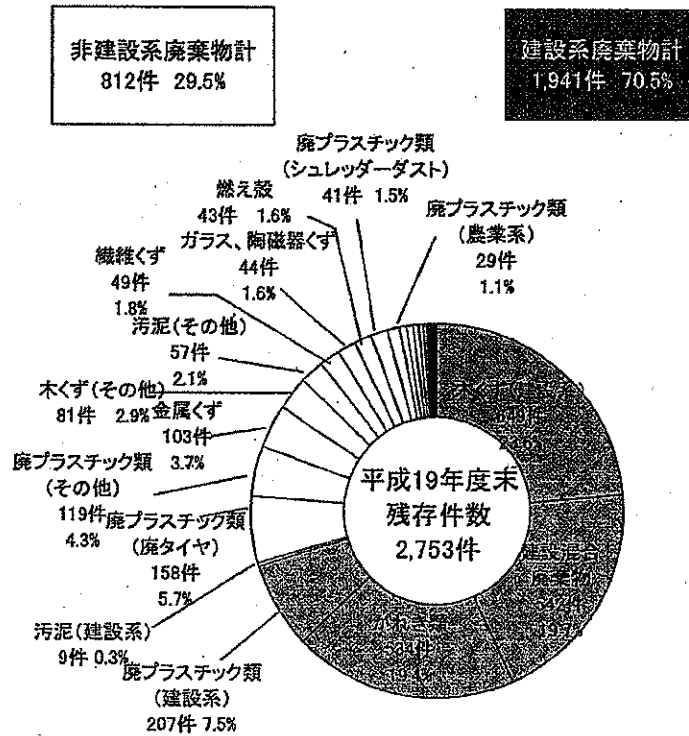
10-1. 不法投棄等された廃棄物の種類別残存件数及び残存量  
(平成19年度末時点)

廃棄物の種類	残存件数(件)	残存量(t)
燃え殻	43	559,502
汚泥	66	1,313,748
建設系	9	154,941
その他	57	1,158,807
廃油	13	1,016,865
廃酸	0	1
廃アルカリ	3	411
廃プラスチック類	554	3,727,843
廃プラスチック類	29	155,661
建設系	207	1,680,166
廃タイヤ	158	419,381
建設系	41	785,342
その他	119	987,294
紙くず	2	3,010
木くず	730	1,540,959
建設系	649	1,526,894
その他	81	214,064
繊維くず	49	14,008
動植物性残さ	17	3,343
獣畜・食廃に係る固形状の不要物	0	0
ゴムくず	4	28,581
金属くず	103	300,927
ガラス・陶磁器くず	44	227,745
鋳さい	16	53,528
がれき	534	2,890,559
動物のふん尿	11	17,128
動物の死体	0	0
ばいじん	2	6,000
産廃を処分するために処理したもの	4	40,556
特管産廃	15	11,633
廃放射線	3	17,759
廃放射線	3	17,759
産業性産業廃棄物	0	52
廃PCB	2	3
廃白粉	0	1
その他	1	9,792
建設混合廃棄物	542	4,564,062
不明	1	16,449
合計	2,753	16,336,859

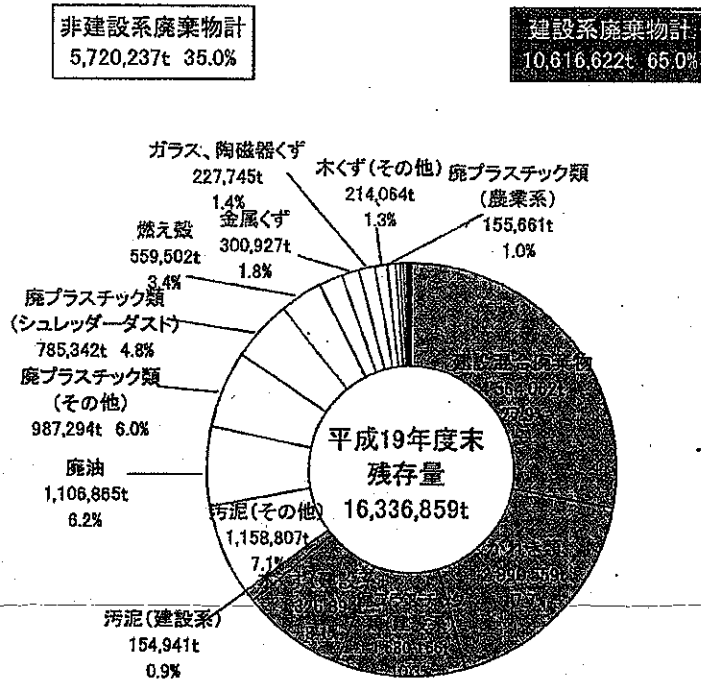
※ 残存件数は、各事案における最も量の多い廃棄物の種類で集計しているため、件数が0でも残存量が計上される場合がある。

10-2. 不法投棄等された廃棄物の種類別残存件数及び残存量  
(平成19年度末時点)

①残存件数



②残存量



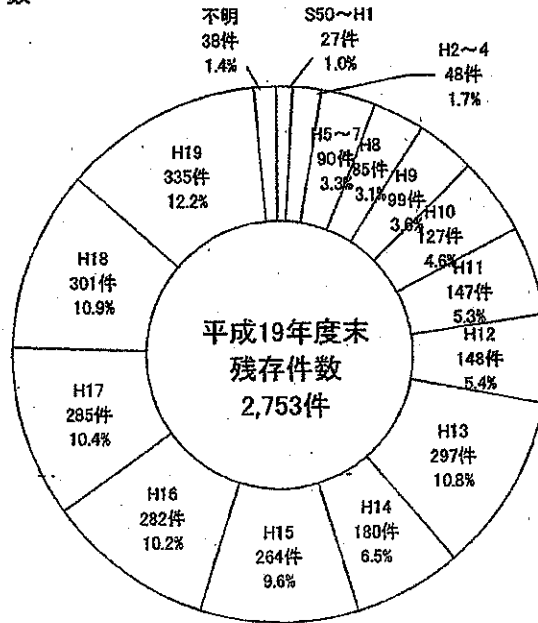


11-1. 不法投棄等事案の発覚時期別残存件数及び残存量  
(平成19年度末時点)

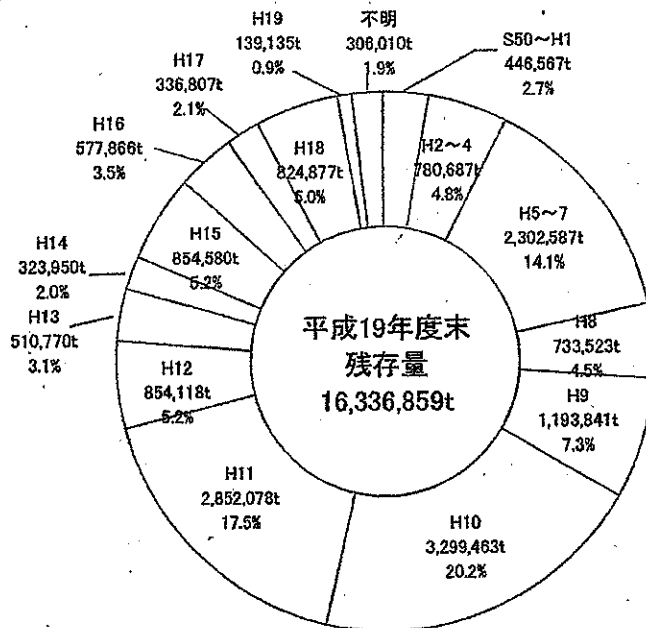
発覚時期(年度)		残存件数	割合	残存量(t)	割合
1980以前	S55以前	5	0.2%	36,460	0.2%
1981	S56	0	0.0%	0	0.0%
1982	S57	0	0.0%	0	0.0%
1983	S58	2	0.1%	6,170	0.0%
1984	S59	2	0.1%	25,224	0.2%
1985	S60	4	0.1%	2,984	0.0%
1986	S61	3	0.1%	149,981	0.9%
1987	S62	3	0.1%	69,459	0.4%
1988	S63	1	0.0%	450	0.0%
1989	S64/H1	7	0.3%	155,839	1.0%
1990	H2	12	0.4%	427,837	2.6%
1991	H3	18	0.7%	225,926	1.4%
1992	H4	18	0.7%	126,924	0.8%
1993	H5	28	1.0%	1,672,853	10.2%
1994	H6	25	0.9%	80,859	0.5%
1995	H7	37	1.3%	548,875	3.4%
1996	H8	85	3.1%	733,523	4.5%
1997	H9	99	3.6%	1,193,841	7.3%
1998	H10	127	4.6%	3,299,463	20.2%
1999	H11	147	5.3%	2,852,078	17.5%
2000	H12	148	5.4%	854,118	5.2%
2001	H13	297	10.8%	510,770	3.1%
2002	H14	180	6.5%	323,950	2.0%
2003	H15	264	9.6%	854,580	5.2%
2004	H16	282	10.2%	577,866	3.5%
2005	H17	285	10.4%	336,807	2.1%
2006	H18	301	10.9%	824,877	5.0%
2007	H19	335	12.2%	139,135	0.9%
不明		38	1.4%	306,010	1.9%
合計		2,753	100.0%	16,336,859	100.0%

11-2. 不法投棄等事案の発覚時期別残存件数及び残存量  
(平成19年度末時点)

①投案件数



②投棄量



12. 不法投棄等事案への対応状況（平成19年度末時点）

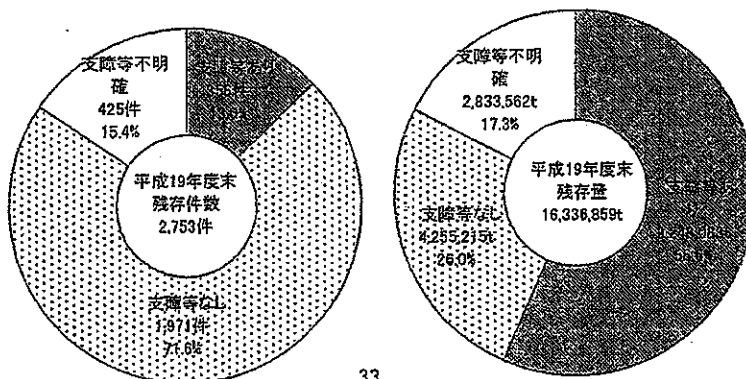
	件数(件)	割合	量(t)	割合
支障等あり	357	13.0%	9,248,083	56.6%
措置命令発出済み	70	2.5%	6,795,117	41.6%
行政代執行等着手済み	12	0.4%	2,962,730	18.1%
措置命令未発出	287	10.4%	2,452,965	15.0%
行政指導等対応	247	9.0%	2,420,795	14.8%
実行者不明	35	1.3%	23,358	0.1%
支障等なし	1971	71.6%	4,255,215	26.0%
措置命令発出済み	23	0.8%	235,165	1.4%
行政代執行等着手済み	0	0.0%	0	0.0%
措置命令未発出	1,948	70.8%	4,020,050	24.6%
行政指導等対応	1,279	46.5%	2,584,107	15.8%
実行者不明	499	18.1%	600,870	3.7%
支障等不明確	425	15.4%	2,833,562	17.3%
措置命令発出済み	20	0.7%	1,017,810	6.2%
行政代執行等着手済み	0	0.0%	0	0.0%
措置命令未発出	405	14.7%	1,815,752	11.1%
行政指導等対応	264	9.6%	1,421,749	8.7%
実行者不明	128	4.6%	100,652	0.6%
合計	2,753	100.0%	16,336,859	100.0%

注1) 行政指導等対応とは、行政指導、報告の徴収、立入検査、改善命令、告発、事業の停止、業の許可の取消し等を示すものとする。

注2) 実行者の区分は以下の5種類とした。

A. 排出事業者、B. 許可業者(すでに許可を取り消された場合を含む)、C. 無許可業者、D. 複数(A～Cのいずれかが複数関与した場合)、E. 不明

注3) 上記表において「支障等不明確」等とは、現在調査中又は確認中であることを意味する。



13. 不法投棄等の開始時期と支障の状況(残存事案)  
(平成19年度末時点)

		残存件数	割合	残存量 (t)	割合
平成10年5月以前		254	9.2%	8,347,475	51.1%
	あり	83	3.0%	7,054,426	43.2%
	なし	137	5.0%	804,519	4.9%
	不明	34	1.2%	488,530	3.0%
平成10年6月以降		1,221	44.4%	2,424,167	14.8%
	あり	123	4.5%	470,255	2.9%
	なし	875	31.8%	864,682	5.3%
	不明	223	8.1%	1,089,230	6.7%
時期不明		1,278	46.4%	5,565,218	34.1%
	あり	151	5.5%	1,723,402	10.5%
	なし	959	34.8%	2,586,014	15.8%
	不明	168	6.1%	1,255,802	7.7%
合計		2,753	100.0%	16,336,859	100.0%
	あり	357	13.0%	9,248,083	56.6%
	なし	1,971	71.6%	4,255,215	26.0%
	不明	425	15.4%	2,833,562	17.3%