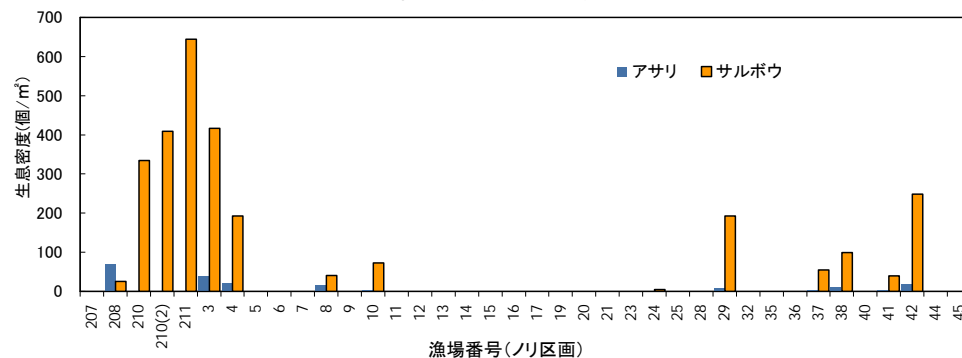


※ 補足資料

平成24年度秋季資源一斉調査・漁場別生息密度



漁場(ノリ区画)別資源量

調査点番号	アサリ				サルボウ				備考
	H24.10	H24.3	H23.10	H23.3	H24.10	H24.3	H23.10	H23.3	
207									
208	202	837	1,030	247	140	601	520	441	
210		26		1	2,349	576		130	
210(2)					3,092	3,180		210	号南の沖合
211	0	5	89	60	627	864	841	308	
3	137	8	347	325	2,409	494	658	955	
4	53	20	85	137	1,786	3,004	773	1,948	
5		51				315			
6		0		57		204		969	
7		10				113			
8	39	100	400	80	463	1,623	622	763	
9		1		1		29		138	
10	0	26	28	97	381	789	1,047	1,471	
11				13		103		710	
12				0		5		78	
13		0		3		195		822	
14		10		1		69		359	
15						4		15	
16				1		24		267	
17	3			0		844		135	
19	2			2				2	
20	1			2		33		73	
21	24			18		464		257	
23	21			8		4		0	
24	1	3	14	76	13	138	1,055	2,201	
25	3	3		4		183		410	
28	3			7		52		177	
29	4	78	1	81	294	735	1,677	1,046	
32				0		175		124	
35						12		135	
36						6		17	
37	2	41	0	1	406	165	69	182	
38	10	2	13	9	151	450	222	1,737	
40									
41	0	13	0	23	74	40	70	97	
42	17	1	0	1	615	421	975	644	
44						120			
45		0				98			
計	466	1,289	2,007	1,258	12,801	16,130	8,529	16,608	

※ 推定資源量は調査毎に調査点が異なるため(特に春季と秋季)、単純に比較できません。

※ 四捨五入の関係で、資源量は少し異なります。

4-4 平成24年度漁期前タイラギ資源量一斉調査

【平成24年11月12日】

(福岡県水産海洋技術センター有明海研究所)

- 11月6、8、9日に、福岡県海域50点において、潜水器漁業者による3分間潜水での採取数からタイラギの生息状況を調査。
- 漁獲対象となるタイラギの成員の生息が確認できなかった。
- タイラギ稚貝は、峰の洲漁場と南部の漁場で一部生息が確認され、3分間潜水による採取数は、1~4個体であった。(図1参照)。
- 資源量は若干量と推定される。

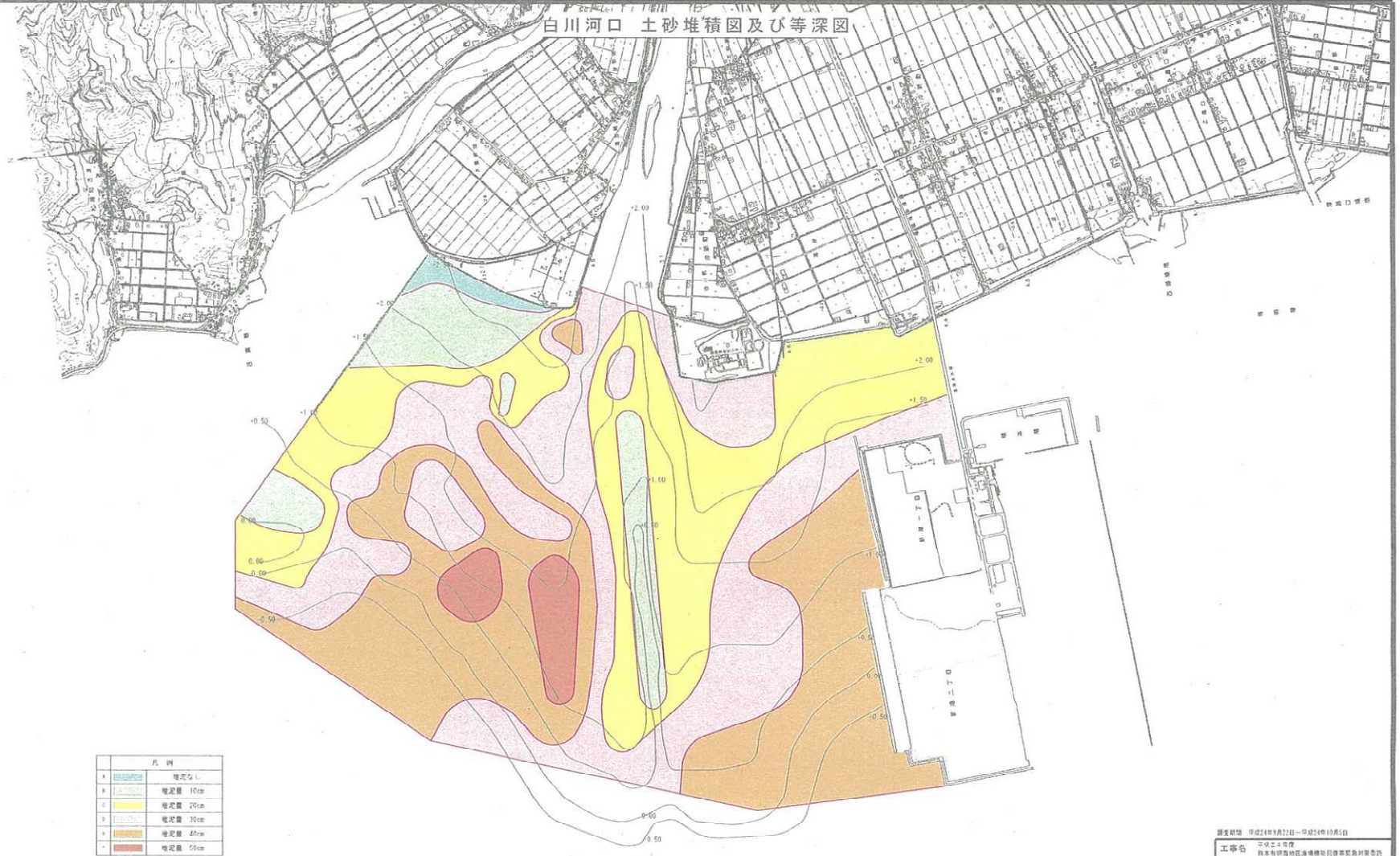


図1 稚貝の分布状況

5 菊池川河口、白川河口測量調査（熊本県）



白川河口 土砂堆積図及び等深図



凡 例	
A	堆積なし
B	堆積厚 10cm
C	堆積厚 20cm
D	堆積厚 30cm
E	堆積厚 40cm
F	堆積厚 50cm

※注1) 本資料は、7月の熊本広域大水害による土砂の堆積状況を把握するため、9月22日から10月5日にかけて測量を実施した結果である。
 ※注2) 熊本広域大水害前の調査データがなく、大水害前後での比較ができないため、堆積土砂の全てが熊本広域大水害によるものかはわからない。
 ※注3) 熊本広域大水害を受けて、漁場内に堆積している土砂を緊急的に排除する施工を実施しており、その施工後の堆積状況を表した結果となっている。

調査期間	平成24年9月22日～9月24年10月5日
工事名	白川河口 熊本県東部地区水防強化対策事業(緊急対策)工事
路線名	白川河口
地区名	熊本市西区 地内
図面種類	白川河口 土砂堆積及び等深図
縮尺	
図面	白川 全 29 冊 第 4 号
現況図	スキャニングラスターデータ
発注機関名	農林水産部 漁港漁場整備課

図面縮尺は1/2000です。7/10を縮尺する場合は2/20として下さい。

○ その他被害状況等

1 水産庁

九州北部豪雨災害による有明海等における 漁業被害及び対応について

水産庁

1. 梅雨前線豪雨（九州北部豪雨を含む）による水産関係被害状況

本年6月8日から7月23日までの間、梅雨前線等による度重なる豪雨により、水産関係についても被害が発生。

10月16日現在

主な被害	被害額 (百万円)	被害地域
漁船 129隻 (調査中)	53.9 (調査中)	岩手県、宮城県、福島県、東京都、 神奈川県、山口県、福岡県、 佐賀県、熊本県、大分県
養殖施設 137件 (調査中)	4.0 (調査中)	福岡県、熊本県、大分県、鹿児島県
水産物 464トン他 (調査中)	165.8 (調査中)	宮城県、神奈川県、和歌山県、 福岡県、熊本県、大分県
漁具 39件 (調査中)	70.2 (調査中)	神奈川県、滋賀県、和歌山県、 佐賀県
漁場施設 9件 (調査中)	200 (調査中)	福岡県、熊本県、大分県
漁港施設 18漁港	1,553	千葉県、東京都、静岡県、 和歌山県、高知県、福岡県、 熊本県、大分県、鹿児島県
災害関連【漂着流木】 3件	78	長崎県、熊本県、大分県
漁業用施設 4件	121	三重県、福岡県
共同利用施設 2件	10	福岡県、大分県
合計	2,256 (調査中)	

2. 九州北部豪雨被害に係る漁場の漂流・漂着ゴミ処理と 堆積土砂排除等の対応について

(1) 対応状況

- ① 漁場の流木等の漂流・漂着ゴミについては、7月31日付けで水産庁長官から国土交通省、環境省等の関係部局長に対し、有明海のノリの養殖に影響が出ないよう、漂流・漂着物の回収・処理について迅速な対応を依頼したところ。
- ② ノリの漁場においては、関係省庁の協力や県単事業により、流木等のゴミは回収済み。福岡県、佐賀県、長崎県及び熊本県において10月16日にノリの養殖（種付け）が無事開始されたと聞いている。

(2) 現状と今後の対応

- ① 漂流・漂着ゴミ処理
ノリ漁場周辺の海域においては、水産庁の「漁場漂流・漂着物対策促進事業」により、漁業者が、漁業活動の一環として漂流ゴミを回収した場合、その処分費用の一部を助成することが可能であり、福岡県、佐賀県、熊本県の漁協等が事業を実施中。
- ② 堆積土砂排除
熊本県では、ノリ・アサリ漁場の堆積土砂については、漁業関係者の意向を踏まえ、ノリの漁期後速やかに、本格的な堆積土砂の排除を実施することとしており、都道府県等が行う漁場の堆積土砂の排除に係る費用の一部（補助率1/2等）を補助する水産庁の「水産環境整備事業」を活用予定。

2 国土交通省

九州北部豪雨対応 (海洋における流木等回収)

九州北部豪雨により海洋に流出した流木等については、九州地方整備局所有の海洋環境整備船「海輝(かいき)」「海煌(かいこう)」2隻によって回収作業を実施した。回収実績は以下のとおり。
(H24.7.12以降の実績)
海輝:641m³(7/12~9/4) } 1,756m³(=前年度1年分(1,030m³)の約1.7倍に相当)
海煌:1,115m³(7/12~9/4)



○総トン数:99t ○全長:27.0m ○全幅9.0m
○コンテナ容量:15m³ ○喫水:1.2m
○速力:27.6kt



○総トン数:195t ○全長:35.0m ○全幅11.0m
○コンテナ容量:30m³ ○喫水:2.2m
○速力:14.8kt

流木等の回収状況



九州北部豪雨対応 (熊本県長洲港及び福岡県三池港 流木埋塞災害)

●概要:熊本県長洲港及び福岡県三池港において、九州北部豪雨(7/11~14)の影響により海洋に流出した流木等が港内に流入し、泊地が埋塞した。利用船舶の航行安全に支障をきたすことから災害復旧事業により処理を実施。

●被災状況:熊本県長洲港:埋塞面積 A=15,000m² 埋塞量 V=1,100m³
福岡県三池港:埋塞面積 A=14,000m² 埋塞量 V=1,700m³

被災状況等

<熊本県長洲港>



埋塞状況(泊地-3.0m)

埋塞状況(泊地-5.5m)

埋塞状況(泊地-4.0m)

集積状況(野積場)

<福岡県三池港>



埋塞状況(泊地-10.0m)

集積状況(野積場)

九州北部豪雨対応 (河川における流木等回収)

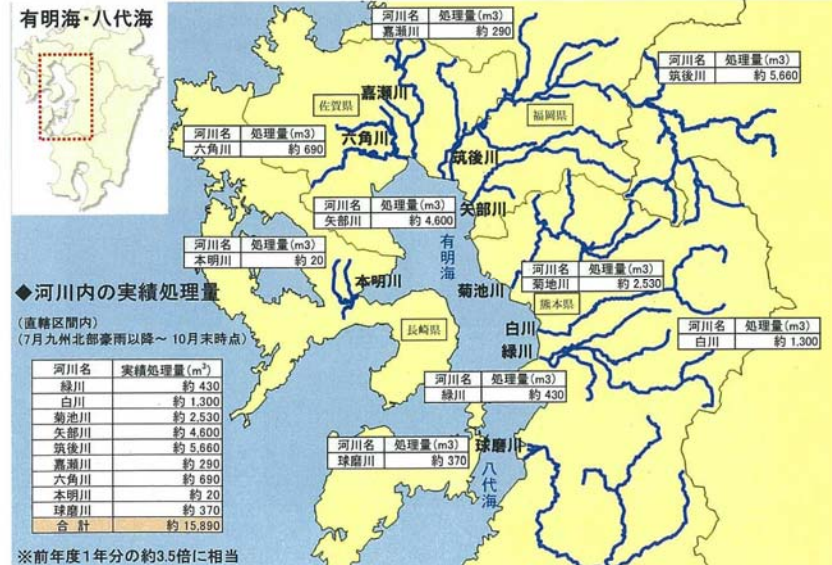
九州北部豪雨により河川区域内に流出した流木等については、河川管理上支障がある箇所について、河川管理者が適宜、回収・処理作業を実施した。回収実績は以下のとおり。

(7月九州北部豪雨以降~10月末時点)
有明海に流入する河川 約 15,520m³ } 15,890m³(=前年度1年分(4,600m³)の約3.5倍に相当)
八代海に流入する河川 約 370m³

流木等の回収状況(河川)



九州北部豪雨対応 (河川における流木等回収)



区分	発生年月日		7/20～22				計	
	被害額及び市町内訳	被害状況	佐賀市	多久市	伊万里市			
公共土木施設被害 ※1	河川	箇所	2	1	1		37	
		金額(千円)	24,000	19,000	5,000		213,500	
	道路	箇所					40	
		金額(千円)					139,500	
	公園	箇所					1	
金額(千円)						3,000		
小計	箇所	2	1	1	0	78		
	金額(千円)	24,000	19,000	5,000	0	356,000		
農林水産業施設被害	農地被害 ※2	田	箇所					421
			面積(ha)					44.80
		畑	箇所					199
			面積(ha)					15.06
		小計	箇所	0	0	0	0	620
			金額(千円)	0	0	0	0	751,700
	農薬用施設被害 ※3	ため池	箇所					54
			金額(千円)					204,700
		頭首工	箇所					12
			金額(千円)					87,000
		水路	箇所					303
			金額(千円)					411,000
	小計	箇所	0	0	0	0	279	
		金額(千円)	0	0	0	0	383,440	
	林地被害 ※4	林地	箇所	1			1	29
			金額(千円)	2,000			2,000	66,200
		小計	箇所	1	0	0	1	29
		金額(千円)	2,000	0	0	2,000	66,200	
	治山・林道施設被害 ※5	治山施設	箇所					8
			金額(千円)					14,670
林道		箇所					200	
		金額(千円)					274,520	
小計		箇所	0	0	0	0	208	
	金額(千円)	0	0	0	0	289,190		
農産被害 ※6	金額(千円)	0				79,938		
水産被害 ※7	金額(千円)	0				2,500		
合計(被害額(千円))		26,000	19,000	5,000	2,000	2,611,668		

【用語説明】

- ※1 公共土木施設被害 : 地方公共団体が維持管理する土木施設(河川、道路、公園のほか、海岸、港湾、橋梁、下水道施設等)の異常天然現象による損壊被害等が含まれています。
- ※2 農地被害 : 異常天然現象による田畑の埋没や耕土の流失等の被害が含まれています。
- ※3 農薬用施設被害 : 農業のために用いる施設(ため池、頭首工(河川から農薬用水を用水路へ引き入れるための施設)、水路、道路のほか、揚水機、積込等)の異常天然現象による損壊被害等が含まれています。
- ※4 林地被害 : 異常天然現象による林地の崩壊等の被害が含まれています。
- ※5 治山・林道施設被害 : 異常天然現象による治山施設(治山ダム、土留工等)や林道の損壊被害等が含まれています。
- ※6 農産被害 : 異常天然現象によるビニールハウスの損壊、農作物(水稲、大豆、アスパラガス等)の枯死等による被害が含まれています。
- ※7 水産被害 : 異常天然現象による漁具、漁船等の損壊被害等が含まれています。

九州北部豪雨に伴う漂流・漂着ごみの回収実績一覧(佐賀県)

場所	区分	回収量 (m)	事業費 (千円)
海岸	漂着	16,575	245,616
港湾区域	漂着	600	12,020
漁港区域	漂着	2,425	27,510
佐賀県海域	漂流	2,870	10,777
合計		22,470	295,923

4 熊本県

被害情報

H24.7.12 熊本広域大水害に係る被害状況等について (第 74 報)

平成24年11月22日
10時00分現在
熊本県危機管理防災課

※本資料は、速報段階です。

1 被害状況

(1) 人的被害

死者	23人	阿蘇市(21), 南阿蘇村(2),
行方不明者	2人	阿蘇市(1), 高森町(1),
重傷者	4人	大津町(1), 阿蘇市(1), 南阿蘇村(2),
軽傷者	7人	熊本市(3), 菊池市(2), 産山村(1), 南阿蘇村(1),
計	36人	

※死者23名の内訳

阿蘇市一の宮町手野	78歳(女性)、69歳(女性)、85歳(女性)
	81歳(男性)、79歳(男性)
阿蘇市一の宮町坂梨	81歳(女性)、24歳(男性)、49歳(男性)
	27歳(女性)、76歳(女性)
阿蘇市一の宮町中坂梨	85歳(女性)
阿蘇市一の宮町三野	87歳(男性)、92歳(女性)、62歳(男性)
	75歳(男性)
阿蘇市役犬原	23歳(女性)
阿蘇市折戸	64歳(女性)、66歳(男性)
南阿蘇村立野	26歳(男性)、59歳(男性)
阿蘇市三久保	73歳(女性)
阿蘇市波野	57歳(男性)
阿蘇市赤水	55歳(男性) ※合志市在住

(2) 住家被害

全壊	169棟	熊本市(89), 菊池市(1), 大津町(2), 阿蘇市(60), 産山村(1), 南阿蘇村(9), 相良村(3), 五木村(4), 球磨村(1)
半壊	1,293棟	熊本市(146), 菊池市(1), 大津町(21), 阿蘇市(1121), 高森町(3), 南阿蘇村(1)
床上浸水	544棟	熊本市(313), 玉名市(2), 玉東町(6), 山鹿市(6), 菊池市(84), 大津町(14), 菊陽町(29), 阿蘇市(38), 産山村(2), 高森町(5), 南阿蘇村(5), 八代市(5), 芦北町(29), 相良村(2), 五木村(2), 山江村(1), 球磨村(3),
床下浸水	1,367棟	熊本市(458), 玉名市(9), 玉東町(13), 和水町(4), 山鹿市(14), 菊池市(142), 合志市(3), 大津町(35), 菊陽町(52), 阿蘇市(389), 南小国町(2), 小国町(2), 産山村(17), 高森町(32), 南阿蘇村(11), 八代市(46), 芦北町(101), 湯前町(1), 相良村(5), 五木村(7), 山江村(3), 球磨村(21),
一部破損	35棟	熊本市(20), 山鹿市(1), 菊池市(1), 阿蘇市(4), 産山村(1), 南阿蘇村(2), 益城町(1), 芦北町(4), 球磨村(1),
計	3,408棟	

(3) 非住家被害

公共建物	23棟	菊池市(1), 阿蘇市(19), 産山村(1), 五木村(1), 球磨村(1),
その他	1,022棟	熊本市(66), 山鹿市(1), 菊池市(4), 合志市(1), 大津町(1), 阿蘇市(893), 小国町(1), 産山村(2), 南阿蘇村(13), 芦北町(23), 五木村(5), 球磨村(12),
計	1,045棟	

2 住民避難等の状況

現在、避難勧告・指示、避難準備情報の発令なし

3 防災体制

(1) 災害対策本部設置市町村

7月12日	0時50分	荒尾市設置	→	7月12日	11時00分	廃止
7月12日	4時00分	菊池市設置	→	7月13日	18時00分	廃止
7月12日	4時55分	阿蘇市設置	→	9月3日	11時00分	廃止
7月12日	5時00分	玉東町設置	→	7月12日	17時00分	廃止
7月12日	6時02分	南阿蘇村設置	→	9月12日	12時00分	廃止
7月12日	6時00分	産山村設置	→	7月27日	17時00分	廃止
7月12日	6時45分	山鹿市設置	→	7月12日	16時30分	廃止
7月12日	7時15分	熊本市設置	→	7月17日	13時00分	廃止
7月12日	8時00分	大津町設置	→	7月15日	8時00分	廃止
7月12日	8時50分	高森町設置	→	7月27日	14時30分	廃止
7月12日	9時00分	菊陽町設置	→	7月12日	19時30分	廃止
7月12日	9時45分	五木村設置	→	7月13日	16時00分	廃止
7月12日	11時20分	山江村設置	→	7月13日	9時00分	廃止
7月12日	11時30分	水上村設置	→	7月13日	0時20分	廃止
7月12日	11時45分	相良村設置	→	7月12日	16時00分	廃止
7月12日	12時15分	人吉市設置	→	7月12日	20時00分	廃止
7月14日	03時05分	荒尾市設置	→	7月14日	16時00分	廃止
7月14日	08時30分	小国町設置	→	7月15日	8時00分	廃止
7月14日	08時30分	南小国町設置	→	7月14日	16時00分	廃止
7月16日	19時55分	荒尾市設置	→	7月16日	20時45分	廃止

(2) 熊本県の防災体制

7月12日	5時20分	災害警戒本部設置
7月12日	7時00分	災害対策本部設置

※災害対策本部会議実施状況

第1回(7/12 9:00)、第2回(7/12 13:00)、第3回(7/12 17:00)、第4回(7/13 10:00)
第5回(7/13 15:00)、第6回(7/14 10:00)、第7回(7/14 16:00)、第8回(7/15 10:00)
第9回(7/16 10:00)、第10回(7/17 10:00)、第11回(7/18 11:00)
第12回(7/19 10:00)、第13回(7/20 9:00)、第14回(7/21 10:00)
第15回(7/23 09:20)、第16回(7/25 13:00)、第17回(7/27 13:00)
7月27日 13時15分 熊本県災害対策本部廃止、熊本県被災者支援及び被災地の復旧・復興本部に移行

4 自衛隊派遣要請状況

7月12日	熊本市(白川氾濫等のため)	→	現在は終了
7月12日	阿蘇市(県道内牧坂梨線崖崩れ等のため)	→	現在は終了
7月12日	南阿蘇村(家屋2棟倒壊等のため)	→	現在は終了
7月13日	高森町(行方不明者捜索のため)	→	現在は終了

5 災害救助法の適用について

7月12日	阿蘇市・熊本市・南阿蘇村の区域に災害救助法適用
7月14日	産山村・高森町の区域に災害救助法適用(12日の被害に遡して適用)

6 被災者生活再建支援法の適用について

7月13日	熊本市・阿蘇市・南阿蘇村・相良村に被災者生活再建支援法適用
7月17日	五木村に被災者生活再建支援法適用
7月18日	県内全市町村に被災者生活再建支援法適用

熊本県危機管理防災課
Tel (096) 213-1000
Tel (096) 333-2119
県庁内線 (3426, 3466)

H24. 7. 12 熊本広域大水害

第 74 報

町村名		熊本市	宇土市	宇城市	美里町	宇城管内計	荒尾市	玉名市	玉東町	和水町	南関町	長洲町	玉名管内計	山鹿市	鹿本管内計	菊池市	合志市	大津町	菊陽町	菊池管内計	
人的被害	死者	0	0	0	0	0	0	0	0	0	0	0	0	0	0	0	0	0	0	0	0
	行方不明者	0	0	0	0	0	0	0	0	0	0	0	0	0	0	0	0	0	0	0	0
	重傷者	0	0	0	0	0	0	0	0	0	0	0	0	0	0	0	0	1	0	1	0
住家被害	軽傷者	3	0	0	0	0	0	0	0	0	0	0	0	0	0	2	0	0	0	2	0
	全壊	棟	88	0	0	0	0	0	0	0	0	0	0	0	0	1	0	2	0	3	0
		世帯	108	0	0	0	0	0	0	0	0	0	0	0	0	1	0	2	0	3	0
人		252	0	0	0	0	0	0	0	0	0	0	0	0	4	0	2	0	6	0	
半壊	棟	146	0	0	0	0	0	0	0	0	0	0	0	0	1	0	21	0	22	0	
	世帯	183	0	0	0	0	0	0	0	0	0	0	0	0	1	0	19	0	20	0	
	人	438	0	0	0	0	0	0	0	0	0	0	0	0	2	0	52	0	54	0	
床上浸水	棟	313	0	0	0	0	2	5	0	0	0	0	7	5	5	84	14	29	127	0	
	世帯	383	0	0	0	0	2	4	0	0	0	0	6	5	5	84	13	27	124	0	
	人	954	0	0	0	0	6	6	0	0	0	0	12	7	7	233	31	77	341	0	
床下浸水	棟	458	0	0	0	0	9	13	4	0	0	0	26	14	14	142	3	35	52	232	
	世帯	494	0	0	0	0	9	13	4	0	0	0	26	14	14	142	4	35	53	234	
	人	1,395	0	0	0	0	21	25	10	0	0	0	56	25	25	456	11	113	178	758	
一部破損	棟	20	0	0	0	0	0	0	0	0	0	0	1	1	1	0	0	0	0	1	
	世帯	20	0	0	0	0	0	0	0	0	0	0	1	1	1	0	0	0	0	1	
	人	71	0	0	0	0	0	0	0	0	0	0	4	4	2	0	0	0	0	2	
非住	公共建物	0	0	0	0	0	0	0	0	0	0	0	0	0	0	1	0	0	0	1	
	その他	66	0	0	0	0	0	0	0	0	0	0	0	1	1	4	1	1	0	6	
り世帯	災害世帯	1,188	0	0	0	0	2	4	0	0	0	0	6	5	5	86	34	27	147	0	
り災害者	数	3,110	0	0	0	0	6	6	0	0	0	0	12	7	7	239	85	77	401	0	
災害対策日	本時	7/12	0	0	0	0	7/14	7/12	0	0	0	0	2	7/12	1	7/12	7/12	7/12	3	0	
	7:15	0	0	0	0	0	3:05	5:00	0	0	0	0	6:45	4:00	8:00	9:00	0	0	0	0	
災害対策日	本時	7/17	0	0	0	0	7/14	7/12	0	0	0	0	2	7/12	1	7/13	7/15	7/12	3	0	
	13:00	0	0	0	0	0	16:00	17:00	0	0	0	0	16:30	18:00	8:00	19:30	0	0	0	0	
消防員	出動延人数	434	0	0	0	0	0	12	0	0	0	12	0	0	0	0	0	0	0	0	
消防団	出動延人数	958	0	0	0	0	26	130	73	50	0	25	304	240	240	750	35	454	342	1,581	

H24. 7. 12 熊本広域大水害

第 74 報

町村名		阿蘇市	南小国町	小国町	産山村	高森町	南阿蘇村	西原村	阿蘇管内計	御船町	嘉島町	益城町	甲佐町	山都町	上益城管内計	八代市	水川町	八代管内計	水俣市	芦北町	津奈木町	芦北管内計
人的被害	死者	21	0	0	0	0	2	0	23	0	0	0	0	0	0	0	0	0	0	0	0	0
	行方不明者	1	0	0	0	1	0	0	2	0	0	0	0	0	0	0	0	0	0	0	0	0
	重傷者	1	0	0	0	0	2	0	3	0	0	0	0	0	0	0	0	0	0	0	0	0
住家被害	軽傷者	0	0	0	1	0	1	0	2	0	0	0	0	0	0	0	0	0	0	0	0	0
	全壊	棟	60	0	0	1	0	9	0	70	0	0	0	0	0	0	0	0	0	0	0	0
		世帯	60	0	0	1	0	9	0	70	0	0	0	0	0	0	0	0	0	0	0	0
人		177	0	0	1	0	26	0	204	0	0	0	0	0	0	0	0	0	0	0	0	
半壊	棟	1,121	0	0	0	3	1	0	1,125	0	0	0	0	0	0	0	0	0	0	0	0	
	世帯	1,121	0	0	0	3	1	0	1,125	0	0	0	0	0	0	0	0	0	0	0	0	
	人	2,890	0	0	0	14	5	0	2,909	0	0	0	0	0	0	0	0	0	0	0	0	
床上浸水	棟	38	0	0	2	5	5	0	50	0	0	0	0	0	0	5	5	0	29	29	0	
	世帯	38	0	0	2	5	5	0	50	0	0	0	0	0	0	5	5	0	29	29	0	
	人	93	0	0	4	16	13	0	126	0	0	0	0	0	0	14	14	0	79	79	0	
床下浸水	棟	389	2	2	17	32	11	0	453	0	0	0	0	0	0	46	46	0	101	101	0	
	世帯	389	2	3	17	31	13	0	455	0	0	0	0	0	0	46	46	0	101	101	0	
	人	1,124	3	14	50	103	52	0	1,346	0	0	0	0	0	0	107	107	0	286	286	0	
一部破損	棟	4	0	0	1	2	7	0	7	0	1	0	1	0	1	0	0	0	4	4	0	
	世帯	4	0	0	1	2	7	0	7	0	1	0	1	0	1	0	0	0	4	4	0	
	人	9	0	0	4	5	18	0	18	0	3	0	3	0	3	0	0	0	13	13	0	
非住	公共建物	19	0	0	1	0	0	0	20	0	0	0	0	0	0	0	0	0	0	0	0	
	その他	893	0	1	2	0	13	0	909	0	0	0	0	0	0	0	0	0	23	23	0	
り世帯	災害世帯	1,219	0	0	3	8	15	0	1,245	0	0	0	0	0	0	5	5	0	0	0	0	
り災害者	数	3,160	0	0	4	30	44	0	3,238	0	0	0	0	0	0	14	14	0	0	0	0	
災害対策日	本時	7/12	7/14	7/14	7/12	7/12	7/12	0	6	0	0	0	0	0	0	0	0	0	0	0	0	
	4:55	8:30	8:30	6:00	8:50	6:02	0	0	0	0	0	0	0	0	0	0	0	0	0	0	0	
災害対策日	本時	9/3	7/14	7/15	7/27	7/27	9/12	0	6	0	0	0	0	0	0	0	0	0	0	0	0	
	11:00	16:00	8:00	17:00	14:30	12:00	0	0	0	0	0	0	0	0	0	0	0	0	0	0	0	
消防員	出動延人数	3,484	84	329	143	205	622	6	4,873	0	0	0	0	0	20	0	0	0	0	0	0	
消防団	出動延人数	0	0	0	0	0	0	0	0	0	0	0	0	0	20	132	132	0	0	0	0	

H24. 7. 12 熊本広域大水害

第 74 報

町村名		人吉市	錦町	あさぎり町	多良木町	湯前町	水上村	相良村	五木村	山江村	球磨村	球磨管内計	天草市	上天草市	苓北町	天草管内計	合計	
人的被害	死者	人															23	
	行方不明者	人															2	
	重傷者	人															4	
	軽傷者	人															7	
住家被害	全壊	棟						3	4		1	8					169	
		世帯						3	4		1	8					189	
		人						5	13		3	21					483	
	半壊	棟																1,293
		世帯																1,328
		人																3,401
	床上浸水	棟							2	2	1	3	8					544
		世帯							2	2	1	3	8					610
		人							9	5	3	6	23					1,556
	床下浸水	棟				1		5	7	3	21	37						1,367
		世帯				1		5	7	3	21	37						1,407
		人				5		11	19	11	51	97						4,070
一部破損	棟										1	1					35	
	世帯										1	1					35	
	人										1	1					112	
非住	公共建物	棟						1		1	2						23	
	その他	棟						5		12	17						1,022	
り世帯	災世帯数						5	6	1	4	16						2,612	
り	災者数	人					14	18	3	9	44						6,826	
災部	害設置策日	本時	7/12			7/12	7/12	7/12	7/12		5						18	
		12:15				11:30	11:45	9:45	11:20									
災部	害解散策日	本時	7/12			7/13	7/12	7/13	7/13		5						18	
		20:00				0:20	16:00	16:00	9:00									
消出	防職人員数						20	30			50						713	
消出	防延団人数	101			13	10	148	200	16	150	638						8,746	

各 部 局 別 被 害 報 告

※被害額は現在判明分のみ。

様式3号

熊本県

H24.7.12熊本広域大水害による被害		区 分			区 分			区 分		
第25報		件数	被害額 千円	件数	被害額 千円	件数	被害額 千円	件数	被害額 千円	
平成24年11月22日 10時00分現在		健康福祉施設			林業関係被害			土木部		
熊本県 危機管理防災課		福祉施設			公共施設			都市施設		
区分被害		老人福祉施設			林地荒廃防止施設			その他		
死者		2ヶ所 320,428			庁舎・公舎等			堆積土砂		
行方不明		5ヶ所 30,571			小計(1)			小計(12)		
被害軽傷		2ヶ所 7,224			山地崩壊(2)			公営住宅(13)		
被害重傷		9ヶ所 209,076			造林地(3)			その他(14)		
被害軽傷		18ヶ所 567,299			林産物(立木)(4)			合計(11)~(14)		
被害重傷		18ヶ所 712,460			徳用林産物(5)			交通止		
被害軽傷		1ヶ所 11,000			苗畑等(6)			国道(知事管理)		
被害重傷		19ヶ所 723,460			林産施設(7)			県道		
被害軽傷		37ヶ所 1,290,759			作業道施設(8)			合計		
被害重傷		167ヶ所 139,110			その他(9)			土砂災害		
被害軽傷		1ヶ所 83,748			林業小計(10)=(1)~(9)			企業局		
被害重傷		1ヶ所 220,500			海岸			公営企業関係施設		
被害軽傷		ヶ所			共漁港			その他の施設		
被害重傷		ヶ所			庁舎・公舎等			合計		
被害軽傷		17ヶ所 16,099			その他			高等学校		
被害重傷		186ヶ所 459,457			共同利用施設(12)			小・中学校		
被害軽傷		354 1,768,387			水産物(13)			特別支援学校		
被害重傷		132 1,018,910			漁船(14)			その他		
被害軽傷		観光施設			養殖施設(15)			社会教育施設		
被害重傷		93 1,977,614			漁場(16)			文化財		
被害軽傷		船舶(漁船を除く)			在庫品(17)			その他		
被害重傷		3 500			その他(18)			合計		
被害軽傷		4,765,411			水産業小計(19)=(1)~(18)			警察施設		
被害重傷		1,657.1 ha 1,060,410			農林水産業合計			警察装備品		
被害軽傷		4.0 ha 24,068			河川(1)			交通安全施設		
被害重傷		101,538			海建設海岸			合計		
被害軽傷		1,186,016			港灣海岸			火災危険物		
被害重傷		116,855			砂防(3)			その他		
被害軽傷		747,895			地すべり防止施設(4)			発生		
被害重傷		800			急傾斜地崩壊防止施設(5)			合計		
被害軽傷		797ヶ所 865,550			道路(6)			鉄道不通		
被害重傷		2,564.55 ha 10,220,300			橋りょう(7)			交通止め(※を含む)		
被害軽傷		403.85 ha 1,467,800			橋りょう(7)			がけ崩れ(※を含む)		
被害重傷		2,968.40 ha 11,688,100			下水道・集落排水(9)			電		
被害軽傷		4,931,200			その他(10)			電話		
被害重傷		2,568ヶ所 4,931,200			小計(11)=(1)~(10)			電気		
被害軽傷		18,670,866			小計(11)=(1)~(10)			ガス		
被害重傷		14,936,282			河川(1)			水道		
被害軽傷		8,747,345			海建設海岸			ブロック塀等		
被害重傷		1,263ヶ所 14,936,282			港灣海岸			私立学校		
被害軽傷		1,678,914			砂防(3)			職員宿舎等		
被害重傷		16,934			地すべり防止施設(4)			県施設(保健所)		
被害軽傷		3,564,228			急傾斜地崩壊防止施設(5)			県有地(商工関係)		
被害重傷		883,655			道路(6)			合計		
被害軽傷		9,000			橋りょう(7)			被害総額		
被害重傷		36,206			下水道・集落排水(9)			68,537,061		
被害軽傷		ヶ所			その他(10)					
被害重傷		1,263ヶ所 14,936,282			小計(11)=(1)~(10)					
被害軽傷		1,263ヶ所 14,936,282			小計(11)=(1)~(10)					
被害重傷		1,263ヶ所 14,936,282			小計(11)=(1)~(10)					
被害軽傷		1,263ヶ所 14,936,282			小計(11)=(1)~(10)					
被害重傷		1,263ヶ所 14,936,282			小計(11)=(1)~(10)					
被害軽傷		1,263ヶ所 14,936,282			小計(11)=(1)~(10)					
被害重傷		1,263ヶ所 14,936,282			小計(11)=(1)~(10)					
被害軽傷		1,263ヶ所 14,936,282			小計(11)=(1)~(10)					
被害重傷		1,263ヶ所 14,936,282			小計(11)=(1)~(10)					
被害軽傷		1,263ヶ所 14,936,282			小計(11)=(1)~(10)					
被害重傷		1,263ヶ所 14,936,282			小計(11)=(1)~(10)					
被害軽傷		1,263ヶ所 14,936,282			小計(11)=(1)~(10)					
被害重傷		1,263ヶ所 14,936,282			小計(11)=(1)~(10)					
被害軽傷		1,263ヶ所 14,936,282			小計(11)=(1)~(10)					
被害重傷		1,263ヶ所 14,936,282			小計(11)=(1)~(10)					
被害軽傷		1,263ヶ所 14,936,282			小計(11)=(1)~(10)					
被害重傷		1,263ヶ所 14,936,282			小計(11)=(1)~(10)					
被害軽傷		1,263ヶ所 14,936,282			小計(11)=(1)~(10)					
被害重傷		1,263ヶ所 14,936,282			小計(11)=(1)~(10)					
被害軽傷		1,263ヶ所 14,936,282			小計(11)=(1)~(10)					
被害重傷		1,263ヶ所 14,936,282			小計(11)=(1)~(10)					
被害軽傷		1,263ヶ所 14,936,282			小計(11)=(1)~(10)					
被害重傷		1,263ヶ所 14,936,282			小計(11)=(1)~(10)					
被害軽傷		1,263ヶ所 14,936,282			小計(11)=(1)~(10)					
被害重傷		1,263ヶ所 14,936,282			小計(11)=(1)~(10)					
被害軽傷		1,263ヶ所 14,936,282			小計(11)=(1)~(10)					
被害重傷		1,263ヶ所 14,936,282			小計(11)=(1)~(10)					
被害軽傷		1,263ヶ所 14,936,282			小計(11)=(1)~(10)					
被害重傷		1,263ヶ所 14,936,282			小計(11)=(1)~(10)					
被害軽傷		1,263ヶ所 14,936,282			小計(11)=(1)~(10)					
被害重傷		1,263ヶ所 14,936,282			小計(11)=(1)~(10)					
被害軽傷		1,263ヶ所 14,936,282			小計(11)=(1)~(10)					
被害重傷		1,263ヶ所 14,936,282			小計(11)=(1)~(10)					
被害軽傷		1,263ヶ所 14,936,282			小計(11)=(1)~(10)					
被害重傷		1,263ヶ所 14,936,282			小計(11)=(1)~(10)					
被害軽傷		1,263ヶ所 14,936,282			小計(11)=(1)~(10)					
被害重傷		1,263ヶ所 14,936,282			小計(11)=(1)~(10)					
被害軽傷		1,263ヶ所 14,936,282			小計(11)=(1)~(10)					
被害重傷		1,263ヶ所 14,936,282			小計(11)=(1)~(10)					
被害軽傷		1,263ヶ所 14,936,282			小計(11)=(1)~(10)					
被害重傷		1,263ヶ所 14,936,282			小計(11)=(1)~(10)					
被害軽傷		1,263ヶ所 14,936,282			小計(11)=(1)~(10)					
被害重傷		1,263ヶ所 14,936,282			小計(11)=(1)~(10)					
被害軽傷		1,263ヶ所 14,936,282			小計(11)=(1)~(10)					
被害重傷		1,263ヶ所 14,936,282			小計(11)=(1)~(10)					
被害軽傷		1,263ヶ所 14,936,282			小計(11)=(1)~(10)					
被害重傷		1,263ヶ所 14,936,282			小計(11)=(1)~(10)					
被害軽傷		1,263ヶ所 14,936,282			小計(11)=(1)~(10)					
被害重傷		1,263ヶ所 14,936,282			小計(11)=(1)~(10)					
被害軽傷		1,263ヶ所 14,936,282			小計(11)=(1)~(10)					
被害重傷		1,263ヶ所 14,936,282			小計(11)=(1)~(10)					
被害軽傷		1,263ヶ所 14,936,282			小計(11)=(1)~(10)					
被害重傷		1,263ヶ所 14,936,282			小計(11)=(1)~(10)					
被害軽傷		1,263ヶ所 14,936,282			小計(11)=(1)~(10)					
被害重傷		1,263ヶ所 14,936,282			小計(11)=(1)~(10)					
被害軽傷		1,263ヶ所 14,936,282			小計(11)=(1)~(10)					
被害重傷		1,263ヶ所 14,936,282			小計(11)=(1)~(10)					
被害軽傷		1,263ヶ所 14,936,282			小計(11)=(1)~(10)					
被害重傷		1,263ヶ所 14,936,282			小計(11)=(1)~(10)					
被害軽傷		1,263ヶ所 14,936,282			小計(11)=(1)~(10)					
被害重傷		1,263ヶ所 14,936,282			小計(11)=(1)~(10)					
被害軽傷		1,263ヶ所 14,936,282			小計(11)=(1)~(10)					
被害重傷		1,263ヶ所 14,936,282			小計(11)=(1)~(10)					
被害軽傷		1,263ヶ所 14,936,282			小計(11)=(1)~(10)					
被害重傷		1,263ヶ所 14,936,282			小計(11)=(1)~(10)					
被害軽傷		1,263ヶ所 14,936,282			小計(11)=(1)~(10)					
被害重傷		1,263ヶ所 14,936,282			小計(11)=(1)~(10)					
被害軽傷		1,263ヶ所 14,936,282			小計(11)=(1)~(10)					
被害重傷		1,263ヶ所 14,936,282			小計(11)=(1)~(10)					
被害軽傷		1,263ヶ所 14,936,282			小計(11)=(1)~(10)					
被害重傷		1,263ヶ所 14,936,282			小計(11)=(1)~(10)					
被害軽傷		1,263ヶ所 14,936,282			小計(11)=(1)~(10)					
被害重傷		1,263ヶ所 14,936,282			小計(11)=(1)~(10)					
被害軽傷		1,263ヶ所 14,936,282			小計(11)=(1)~(10)					
被害重傷		1,263ヶ所 14,936,282			小計(11)=(1)~(10)					
被害軽傷		1,263ヶ所 14,936,282			小計(11)=(1)~(10)					
被害重傷		1,263ヶ所 14,936,282			小計(11)=(1)~(10)					
被害軽傷		1,263ヶ所 14,936,282			小計(11)=(1)~(10)					
被害重傷		1,263ヶ所 14,936,282			小計(11)=(1)~(10)					
被害軽傷		1,263ヶ所 14,936,282			小計(11)=(1)~(10)					
被害重傷		1,263ヶ所 14,936,282			小計(11)=(1)~(10)					
被害軽傷		1,263ヶ所 14,936,282			小計(11)=(1)~(10)					
被害重傷		1,263ヶ所 14,936,282			小計(11)=(1)~(10)					
被害軽傷		1,263ヶ所 14,936,282			小計(11)=(1)~(10)					
被害重傷		1,263ヶ所 14,936,282			小計(11)=(1)~(10)					
被害軽傷		1,263ヶ所 14,936,282			小計(11)=(1)~(10)					
被害重傷		1,263ヶ所 14,936,282			小計(11)=(1)~(10)					
被害軽傷		1,263ヶ所 14,936,282			小計(11)=(1)~(10)					
被害重傷		1,263ヶ所 14,936,282			小計(11)=(1)~(10)					
被害軽傷		1,263ヶ所 14,936,282			小計(11)=(1)~(10)					
被害重傷		1,263ヶ所 14,936,282			小計(11)=(1)~(10)					
被害軽傷		1,263ヶ所 14,936,282			小計(11)=(1)~(10)					
被害重傷		1,263ヶ所 14,936,282			小計(11)=(1)~(10)					
被害軽傷		1,263ヶ所 14,936,282			小計(11)=(1)~(10)					
被害重傷		1,263ヶ所 14,936,282			小計(11)=(1)~(10)					
被害軽傷		1,263ヶ所 14,936,282			小計(11)=(1)~(10)					
被害重傷		1,263ヶ所 14,936,282			小計(11)=(1)~(10)					
被害軽傷		1,263ヶ所 14,936,282			小計(11)=(1)~(10)					
被害重傷		1,263ヶ所 14,936,282			小計(11)=(1)~(10)					
被害軽傷		1,263ヶ所 14,936,282			小計(11)=(1)~(10)					
被害重傷		1,263ヶ所 14,936,282			小計(11)=(1)~(10)					
被害軽傷		1,263ヶ所 14,936,282			小計(11)=(1)~(10)					
被害重傷		1,263ヶ所 14,936,282			小計(11)=(1)~(10)					
被害軽傷		1,263ヶ所 14,936,282			小計(11)=(1)~(10)					
被害重傷		1,263ヶ所 14,936,282			小計(11)=(1)~(10)					
被害軽傷		1,263ヶ所 14,936,282			小計(11)=(1)~(10)					
被害重傷		1,263ヶ所 14,936,282			小計(11)=(1)~(10)					
被害軽傷		1,263ヶ所 14,936,282			小計(11)=(1)~(10)					
被害重傷		1,263ヶ所 14,936,282			小計(11)=(1)~(10)					
被害軽傷		1,263ヶ所 14,936,282			小計(11)=(1)~(10)					
被害重傷		1,263ヶ所 14,936,282			小計(11)=(1)~(10)					
被害軽傷		1,263ヶ所 14,936,282			小計(11)=(1)~(10)					
被害重傷		1,263ヶ所 14,936,282			小計(11)=(1)~(10)					
被害軽傷		1,263ヶ所 14,936,282			小計(11)=(1)~(10)					
被害重傷		1,263ヶ所 14,936,282			小計(11)=(1)~(10)					
被害軽傷		1,263ヶ所 14,936,282			小計(11)=(1)~(10)					
被害重傷		1,263ヶ所 14,936,282			小計(11)=(1)~(10)					