

やんばる国立公園 六田原園地

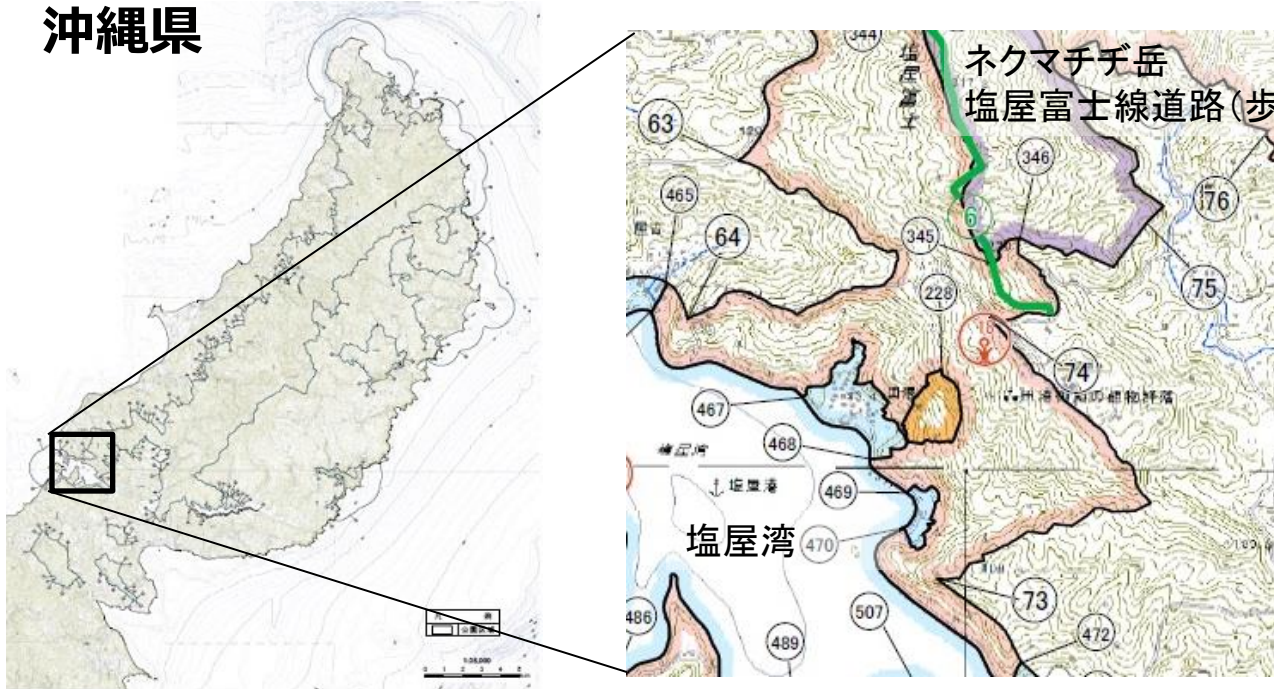
決定

区域面積：0.3ha

執行者：大宜味村、環境省

第2種特別地域（民有地→借地）

沖縄県



展望台広場



展望台から臨む塩屋湾

- 沖縄島北部に至る国道331号線沿いの塩屋湾の北側の高台に位置する。
- 古生層石灰岩のカルスト地形から成り、希少な植物が多く生育している。
- 沖縄八景のひとつである塩屋湾の入り江と、照葉樹林やリュウキュウマツ林による景観を一望することができる。

既存施設の把握（広場、休憩所、標識）

- 塩屋湾の風景観賞や散策、休憩等のために必要な広場、休憩所、標識が整備されている。（民間）



広場



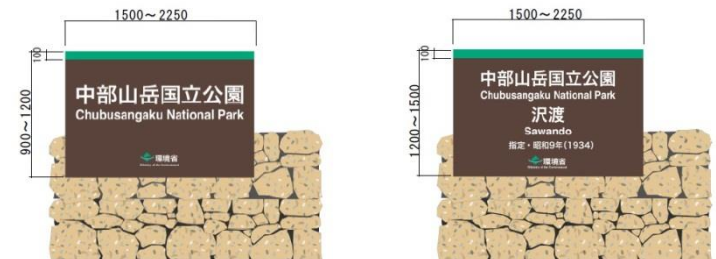
休憩所（パーゴラ）



標識

入口標識の整備

- モニュメント型標識を設置することにより国立公園の入口らしさを演出するとともに、区域の明示・周知、地名等の情報提供を行う。（環境省）



入口標識の例（自然公園等施設技術指針より）

やんばる国立公園 慶佐次園地

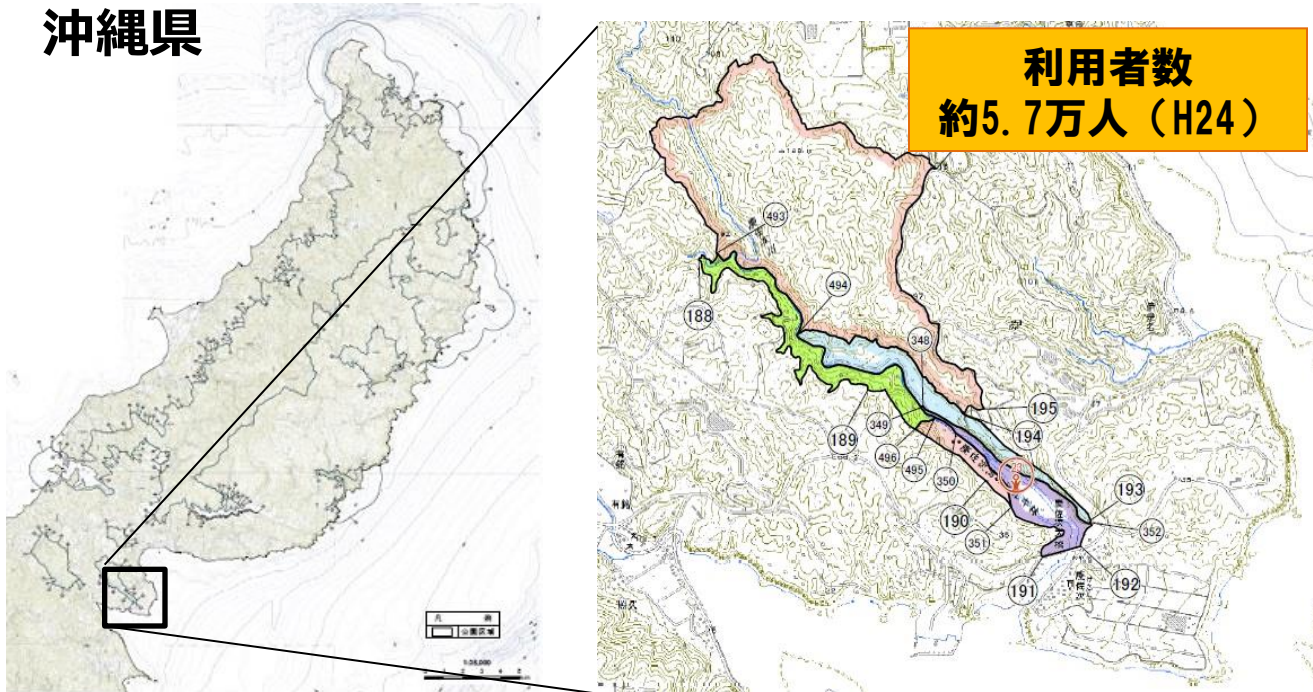
決定

区域面積：1.0ha

執行者：東村、環境省

第1種特別地域（公有地（東村））

沖縄県



- 沖縄島北部の東海岸沿いを走る国道331号線を名護市方面から北に約4km進んだ地点に位置し、当該国立公園の東海岸側の入口にあたる。
- 慶佐次川の河口にマングローブ群落が形成されており、干潮時にはミナミトビハゼ等の水生生物を観察することができる。
- カヌー利用によるエコツアー等が行われている。（利用者数約5.7万人/年）

既存施設の把握（親水性護岸、木道）

- マングローブ林の風景観賞や散策、カヌー利用のために必要な親水性護岸、木道が整備されている他、隣接して駐車場が整備されている。（東村）



親水性護岸



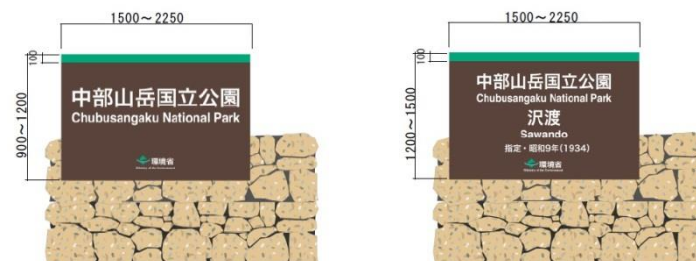
木道



隣接した駐車場

入口標識の整備

- モニュメント型標識を設置することにより国立公園の入口らしさを演出するとともに、区域の明示・周知、地名等の情報提供を行う。（環境省）



入口標識の例（自然公園等施設技術指針より）

西表石垣国立公園

白浜南風見線道路 (車道)

決定

路線距離：54.4 km

有効幅員：6.0m～7.5m

執行予定：環境省、沖縄県

第1種特別地域、第2種特別地域、第3種特別地域、普通地域
(国有地、県有地、町有地、民有地、不明)

白浜南風見線道路(仲間橋)



ヤマネコ交通事故防止対策



沖縄県
西表島



白浜南風見線道路 (車道)

- 西表島西部の白浜と西表島東部の南風見を結ぶ唯一の幹線道路。
- 日常的に島民や観光客が利用する道路であり、主要な展望地へつなぐアクセス路。
- イリオモテヤマネコをはじめとする野生動物の交通事故防止を目的とした道路構造物が設置されている。

既存施設の把握 (車道、園地)

路線距離 : 54.4 k m

有効幅員 : 6.0m~7.5m

執行予定 : 環境省、沖縄県



- 道路の付帯施設としてロードパークが設置されており、駐車場や木道、展望台等が整備されている。
- 今後、環境省による国立公園入口標識を設置予定。

西表石垣国立公園 平久保園地

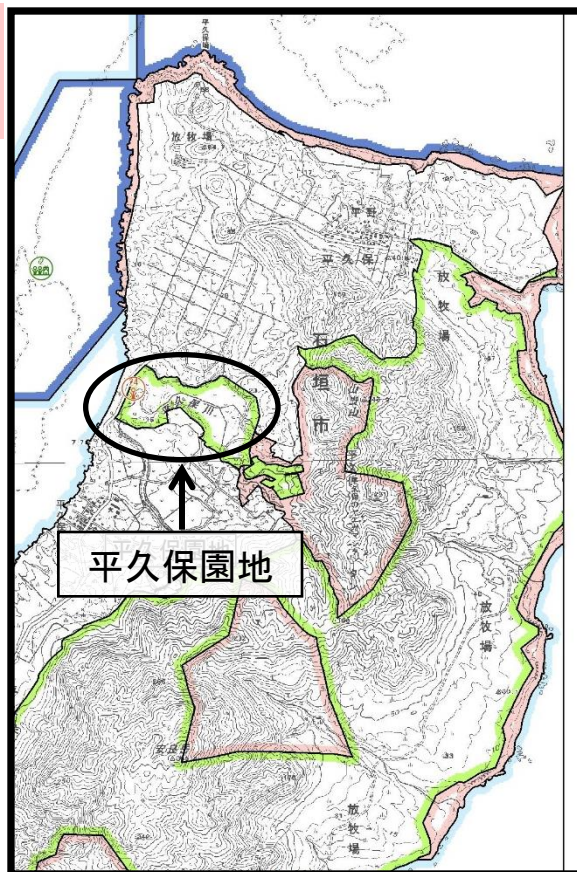
決定

区域面積：6ha

執行予定：環境省、石垣市、民間

第3種特別地域
(石垣市有地、民有地)

沖縄県
石垣島



サガリバナ



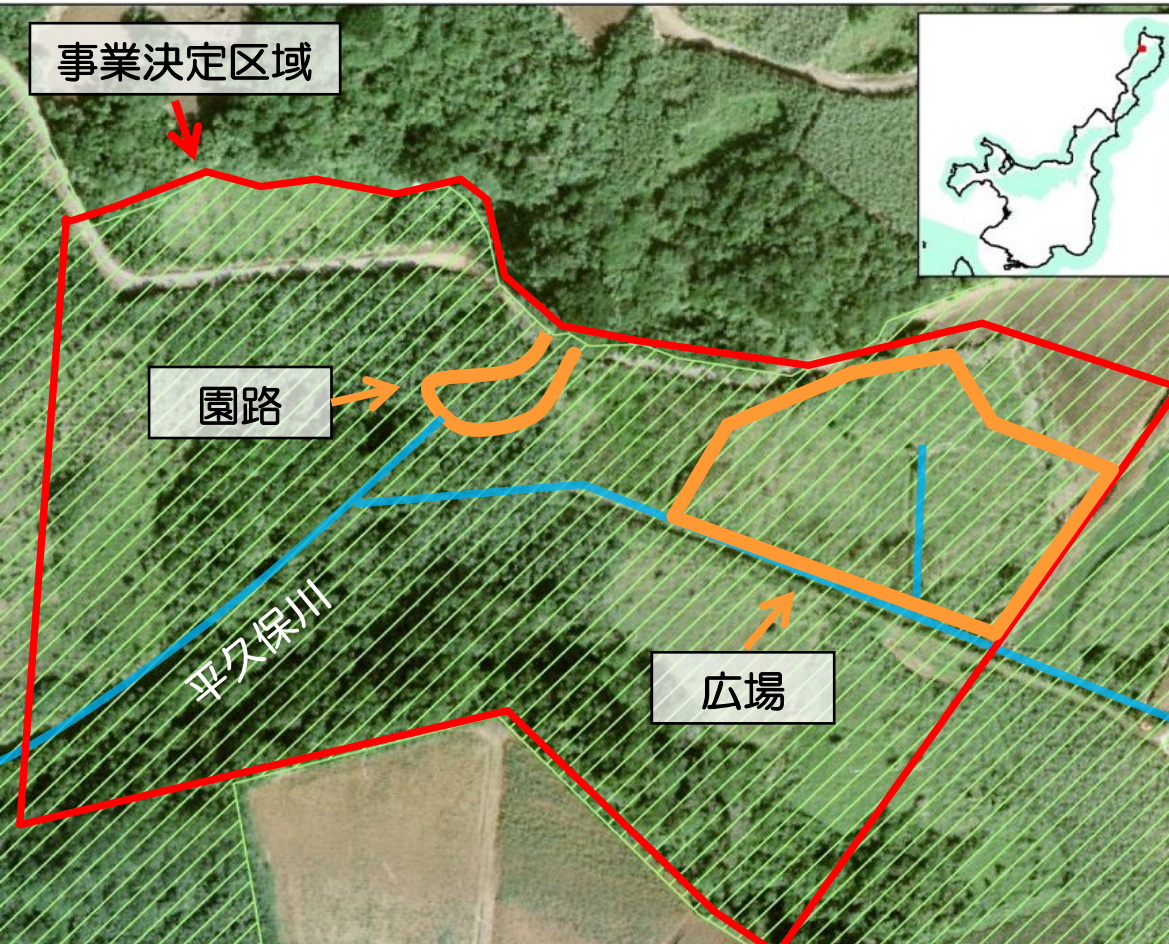
地域住民による
サガリバナ保全活動

- 石垣島北部の平久保半島北西部に位置する平久保川の中・下流域。
- 平久保川沿いの農地内の一時的に汽水環境となる箇所にサガリバナ群落が成立。
- 地域住民の保全活動によりサガリバナ群落が拡大、土地所有者により群落内にサガリバナ観賞用の園路等も整備され、石垣島の新たな観光名所となっている。

既存施設の把握（園路、広場）

区域面積：6ha

執行予定：環境省、石垣市、民間



- ・サガリバナと星空という夜の自然観光資源を楽しむよう必要最小限の園地整備が民間によりなされている。
- ・今後、環境省による資源名標識の整備、石垣市及び民間による公衆便所の新設、園路・広場の整備を予定。