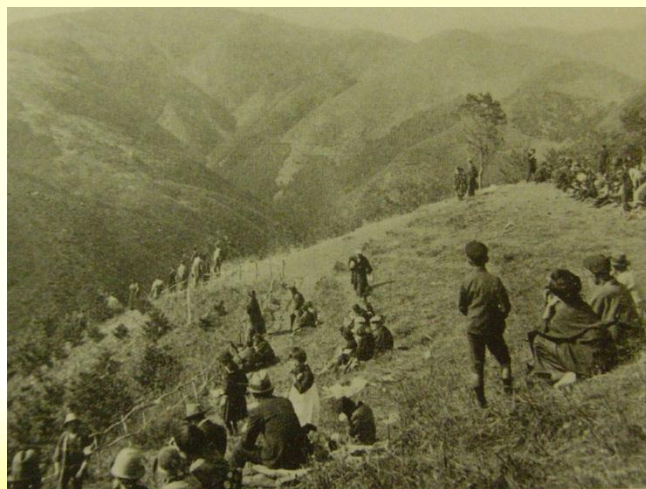


中央環境審議会自然環境部会
第29回自然公園等小委員会
2014. 12. 24

明治の森高尾国定公園

公園区域及び公園計画の変更について



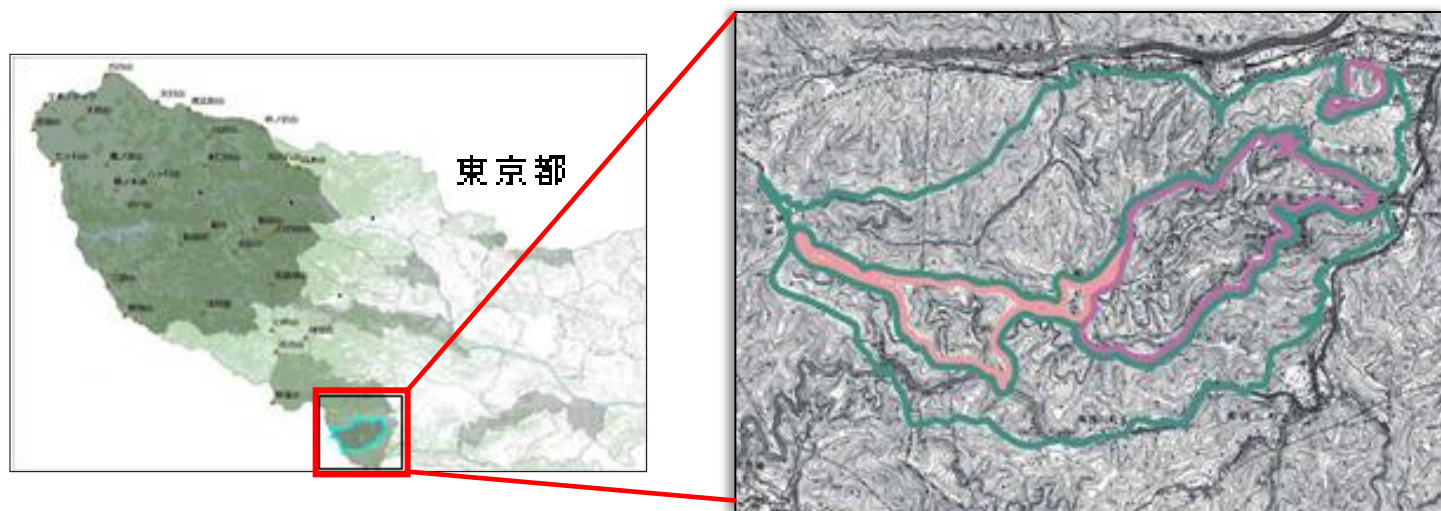
昭和2年 高尾山山頂



平成26年 高尾山山頂

明治の森高尾国定公園の概要 1

1. 公園の位置



2. 経緯

■昭和42年 明治の森高尾国定公園 指定

明治百年記念事業の一環

「自然環境に恵まれない大都市住民に対し、森林の保護と育成を図りながら、自然に親しめる野外レクリエーションの場を提供する」

■昭和57年・平成4年 歩道計画の追加等公園計画の一部を変更

明治の森高尾国定公園の概要 2

3. 自然状況

地形・地質

- 高尾山(599m)を含む山稜を主体とした構造山地

植生・野生生物

- 暖温帯と冷温帯の中間に位置し、両植生が重なり合う。
- 人工林:スギ、ヒノキ等
- 天然林:モミ林、カシ類を主体とする常緑樹林、ブナ類を主体とする落葉広葉樹
- 豊かな植物相に伴う昆虫相の豊かさ(日本の昆虫三大生息地ともいわれる)

文化景観

- 社寺林として守られてきた自然の歴史
- 高尾山薬王院有喜寺を中心とした山岳信仰の文化

明治の森高尾国定公園の概要 3

4. 利用状況



然はみんなの宝物
ールを守って
しい登山



明治の森高尾国定公園の概要 4

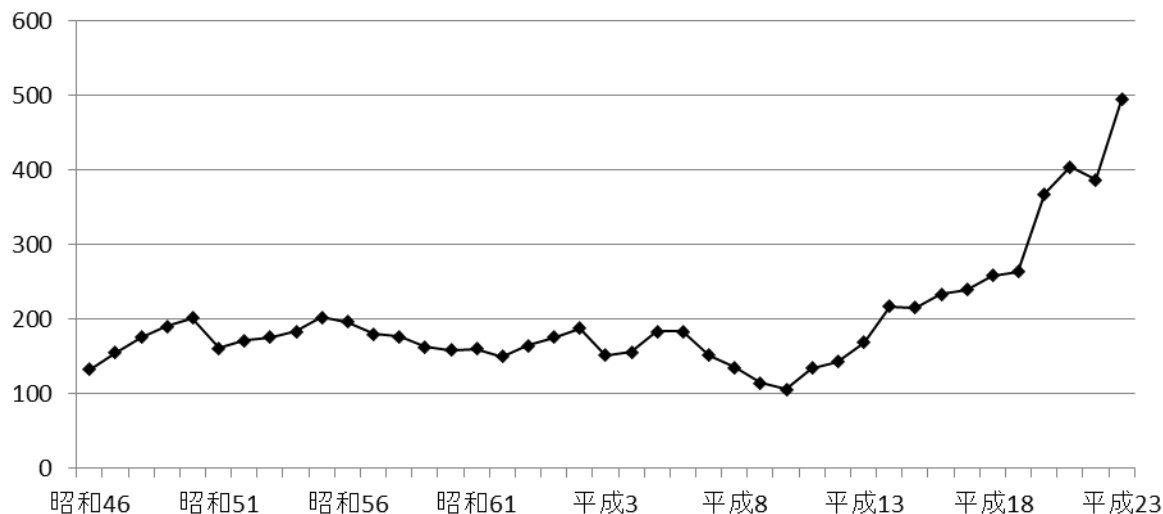
利用者は10年間で約2.5倍に

○都心からの交通の便がよく、登山初心者でも楽しめる

○平成19年にミシュラン社が発行する日本版観光ガイドで三つ星評価

■年間利用者数

平成14年200万人、平成21年に400万人を超え、平成23年には年間利用者数が**495**万人



ピーク時の山頂

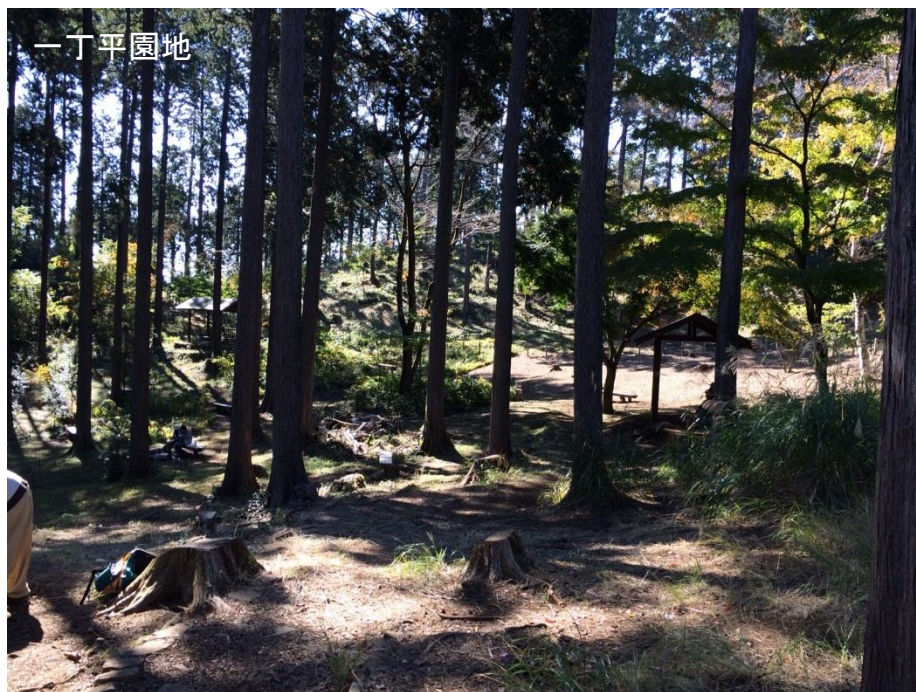
■利用ニーズの多様化

登山、ハイキング、ピクニック、キャンプ、自然探勝(動植物、地形、地質等)、人文研究(社寺)、休養、写生、撮影、エコツアー、トレイルランニング

明治の森高尾国定公園の概要 5

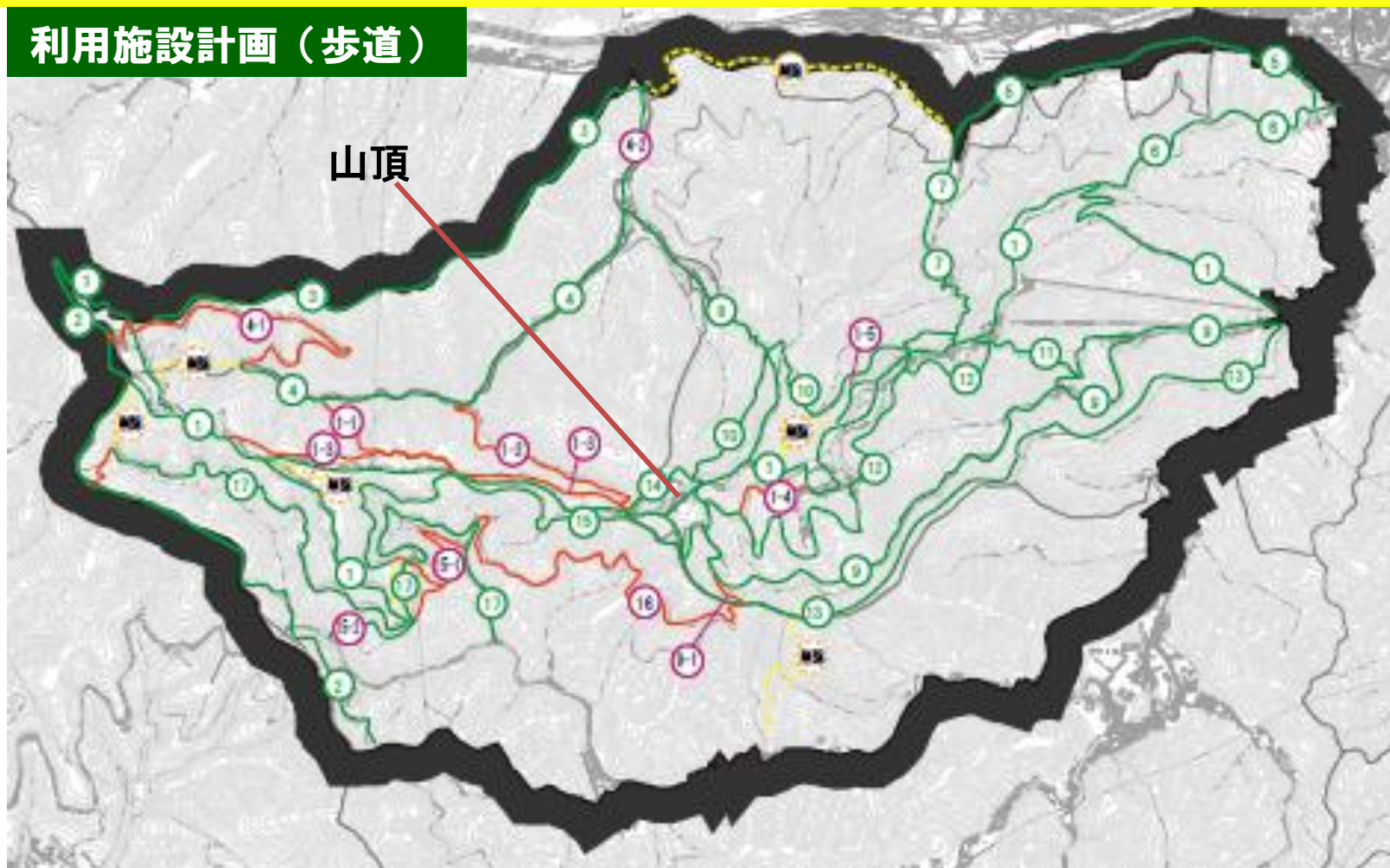
5. 公園計画の見直しの方向性

利用者増加 → 植生への影響
影響を軽減するため公園計画を見直し



明治の森高尾国定公園公園施設計画

利用施設計画（歩道）



- 既存の歩道を公園計画に位置づけ（→ロープ設置や歩道整備を行う。）
- 現在使用されていない歩道の削除（→人の入り込みによる裸地化を回避）
- 計画はあるが現在整備されていない歩道の削除（→安全面、必要性の面等）

明治の森高尾国定公園公園施設計画

利用施設計画（歩道）

■植生への影響の軽減
（踏み入れ防止ロープ）



明治の森高尾国定公園公園施設計画

利用施設計画（歩道）

■植生への影響の軽減（木道整備）



明治の森高尾国定公園公園施設計画

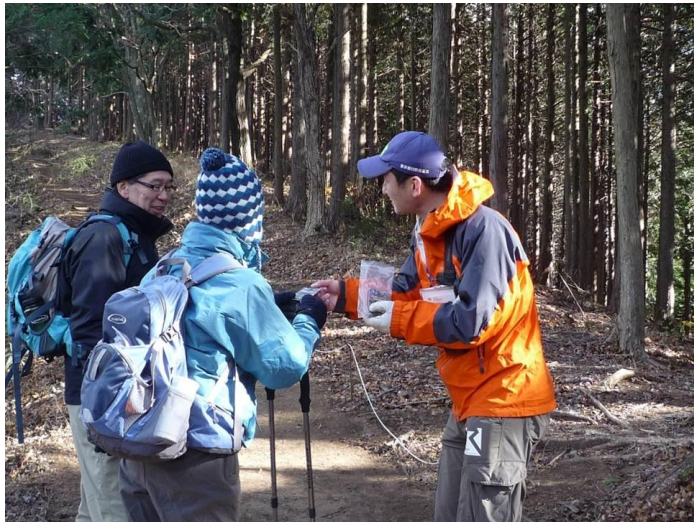
保護施設計画（植生復元施設）



■歩道から外れた立ち入りを想定した対応（→全域に植生復元施設を計画）

明治の森高尾国定公園 植生復元への対応

■利用ルールの周知と指導



高尾山の利用ルール～素晴らしい自然を後世に～

多様な動植物に恵まれた自然環境や景観を守り、この素晴らしい高尾山の自然を後世に引き継げるよう大切にしましょう。

1. 「計画や準備を万全にする」
高尾山では、早春まで凍結があり、冬季は早く陽が落ちます。生命や身体の安全のためには登山経験者に相談したり、目的地やルート情報を必ず確認し、無理な行動は避けましょう。
2. 「ゴミは必ず持ち帰る」
高尾山は「ゴミ持ち帰り運動」発祥の地です。ゴミのポイ捨ては、自然環境や景観、野生生物に悪影響を与えます。ゴミは捨てずに全て自宅まで持ち帰りましょう。また、ゴミになるものは最初から持っていないように工夫しましょう。
3. 「登山道を外れて歩かない」
道から外れて歩くと、道に迷ったり、植生を傷めることになります。また、転落する恐れもあるので、登山道から外れずに歩きましょう。
4. 「動植物は大切に使う」
多様な野生生物は自然を形作る重要な構成員です。生態系を保全するために、動植物の採集・採取はご遠慮下さい。
5. 「火の始末をきちんとする」
タバコの投げ捨てなど山火事の原因となることはやめましょう。
6. 「トイレなどの公共施設をきれいに使う」
高尾山を訪れる人々全てが気持ちよく使えるよう気を付けましょう。
7. 「ベットにはリードをつける」
ベットを連れて歩く際は、翼や体毛等の始末をし、リードでつないだりケージに入れたりして、体臭、鳴き声などで他人に迷惑をかけないように歩きましょう。
8. 「マウンテンバイク等車両を乗り入れない」
歩行者に危機感を与えないために、また、登山道や植生を傷めないために、登山道へのマウンテンバイク等車両の乗り入れはやめましょう。
9. 「生き物にエサをやらない」
野生生物に悪影響を及ぼす恐れがあります。野生生物にエサを与えるのはやめましょう。

高尾地域連絡会

高尾自然公園管理センター
TEL 042-664-7872

明治の森高尾国定公園公園施設計画

利用施設計画（単独施設、運輸施設）

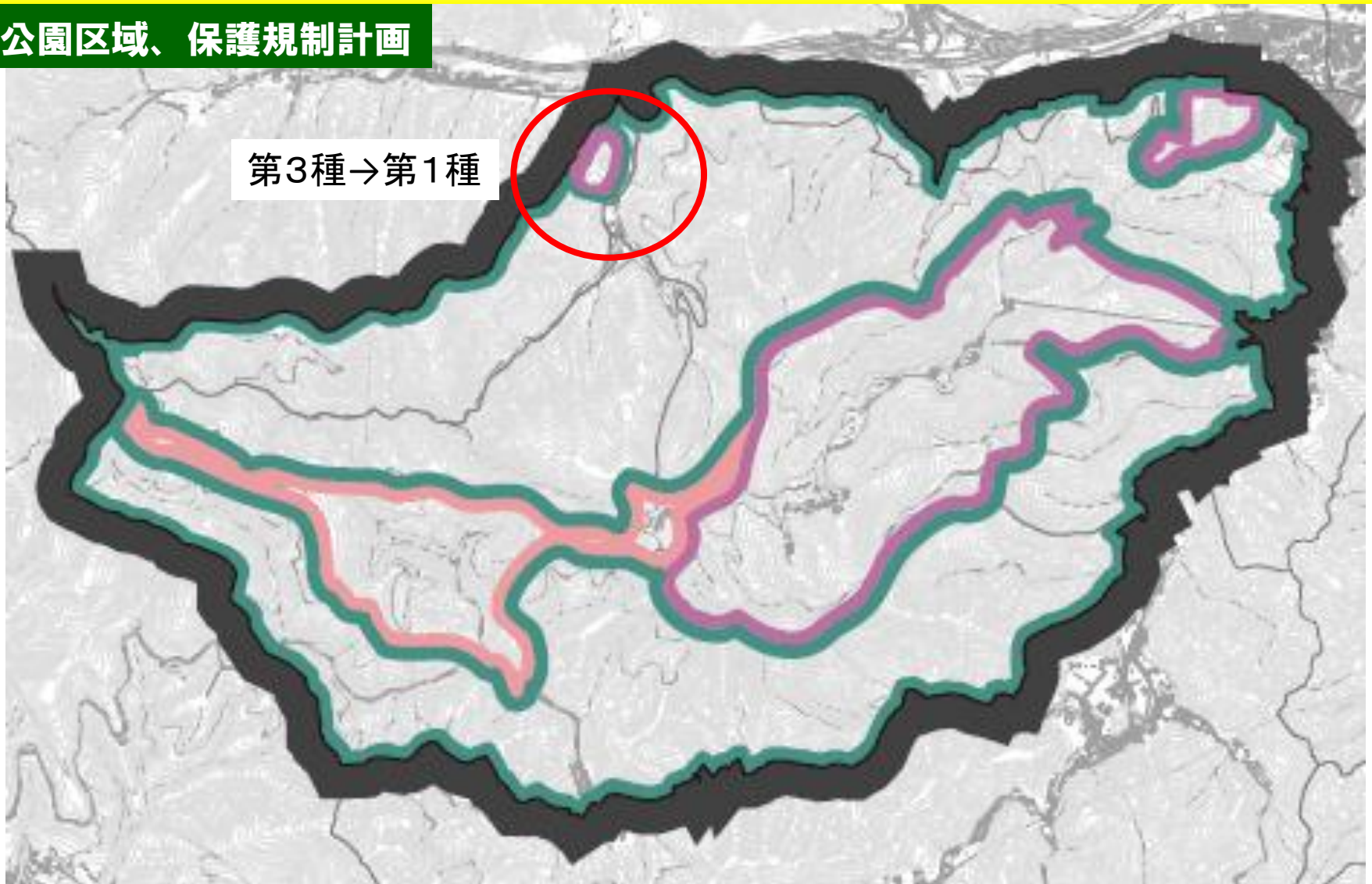


赤丸・・・既存の施設を公園事業に位置づけ(利用者ニーズに柔軟に対応)

青丸・・・新規整備

明治の森高尾国定公園公園区域及び規制計画

公園区域、保護規制計画



公園区域：区域線の明確化（地形（変換）界→地番界等）

平成17年東京都調査

表1 公園全体の利用者数

調査日	3月21日 (休/晴)	3月28日 (月/雨)	5月3日 (祝/晴)	5月13日 (金/晴)	7月30日 (土/晴)	8月4日 (木/晴)	11月18日 (金/晴)	11月23日 (祝/曇後晴)
調査対象	全路線	全路線	山頂園地 入口	山頂園地 入口	山頂園地 入口	山頂園地 入口	全路線	全路線
全入山者数	5,000	244	—	—	—	—	6,563	28,847
山頂園地 到達者数	3,337	101	17,022	2,236	1,956	728	3,688	18,745

★ゴールデンウィーク、紅葉期が突出した利用集中日

利用の状況

- 1号路への利用集中
 - 他の路線の2.4倍～6.3倍
- 稻荷山