

1 湾灘水道ごとの長期水温変動特性

1.1 豊後水道

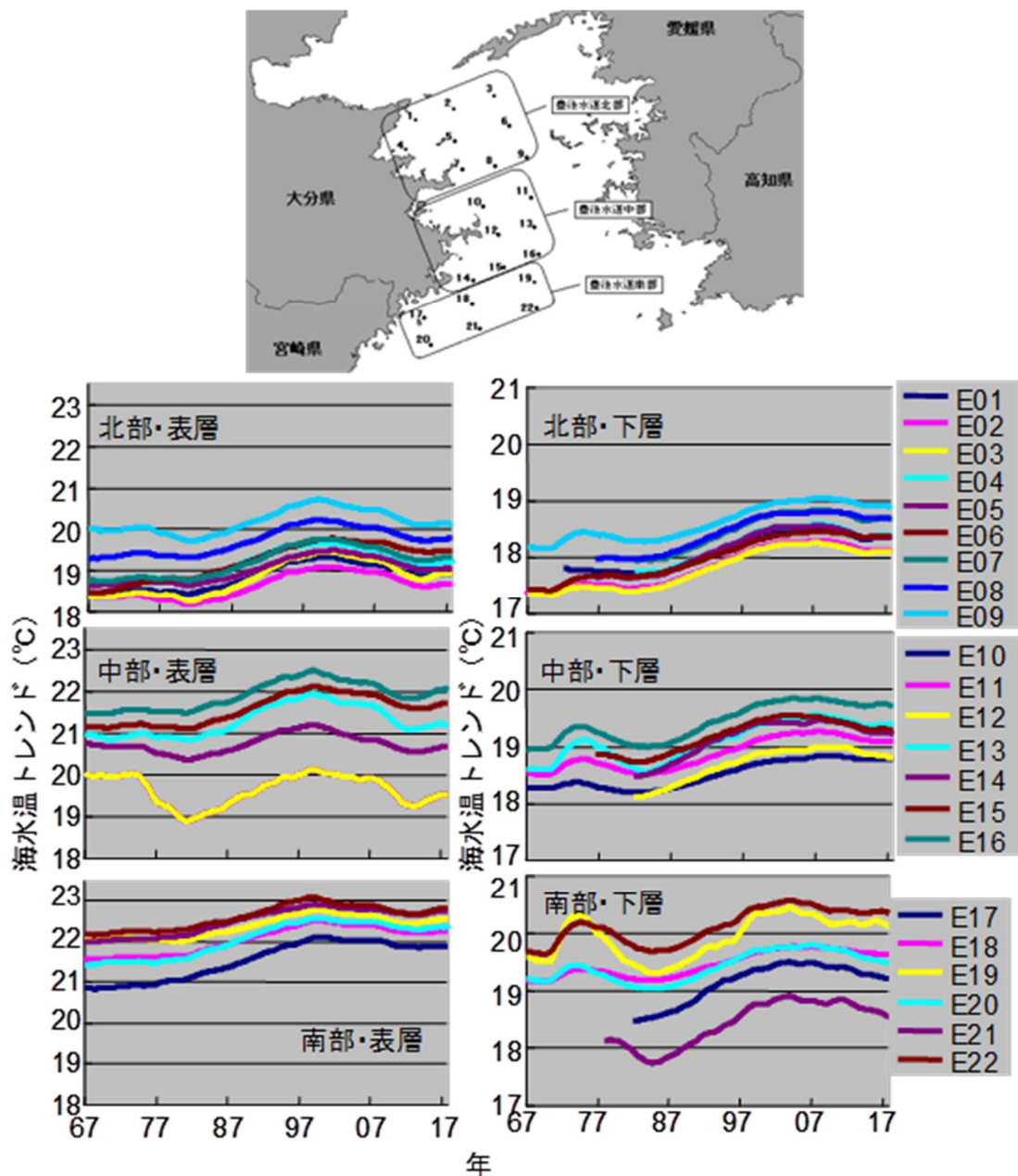


図 1-1 豊後水道沿岸定線調査（大分県）の調査地点図（上）と観測データにおける表層と下層（水深 50 m 層）の海水温（1967 年～2017 年）の季節調整後のトレンド成分の変動（左：表層、右：下層 [水深 50 m]、グラフ上段：北部海域、中段：中部海域、下段：南部海域）

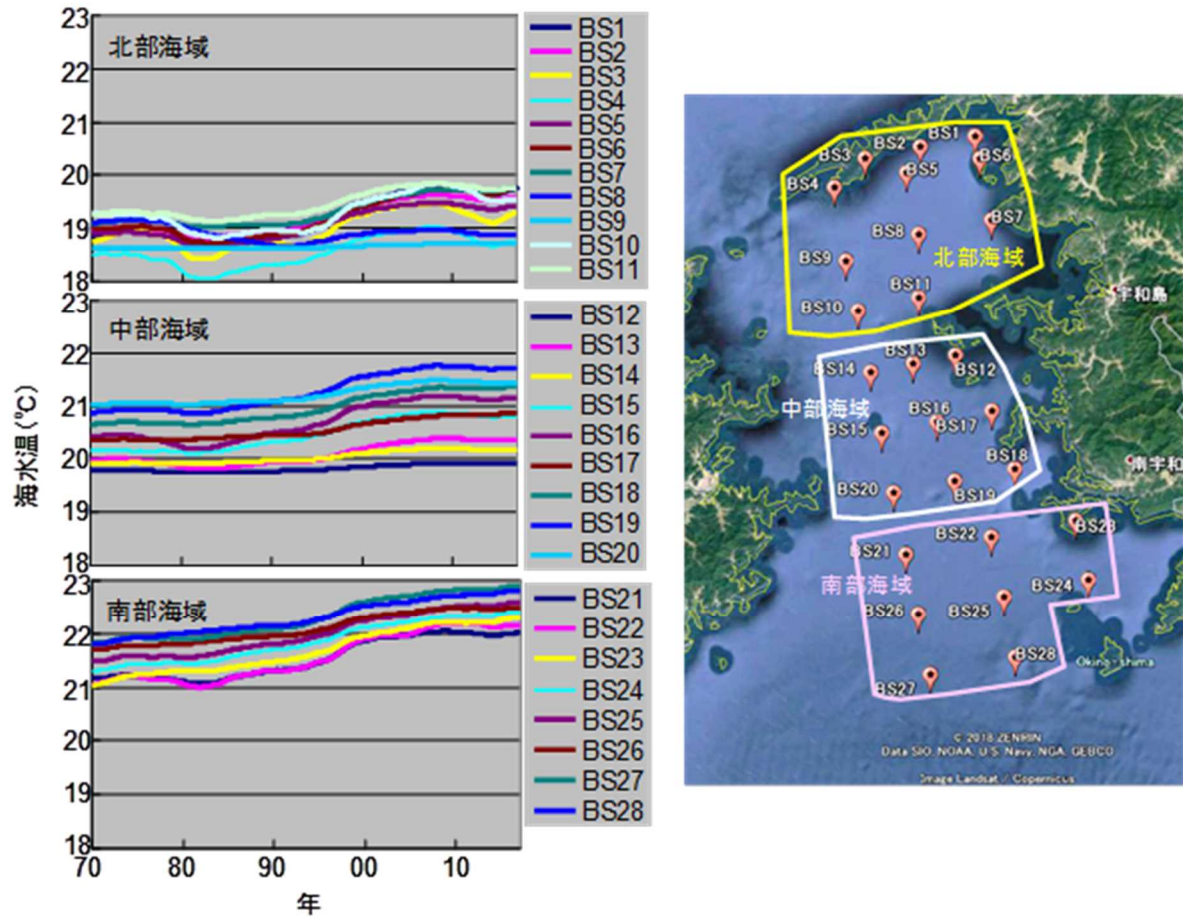


図 1-2 豊後水道定線調査データ（愛媛県）における表層の海水温（1970年～2017年）の季節調整後のトレンド成分の変動（左上段：北部海域、左中段：中部海域、左下段：南部海域）と調査地点図（右）

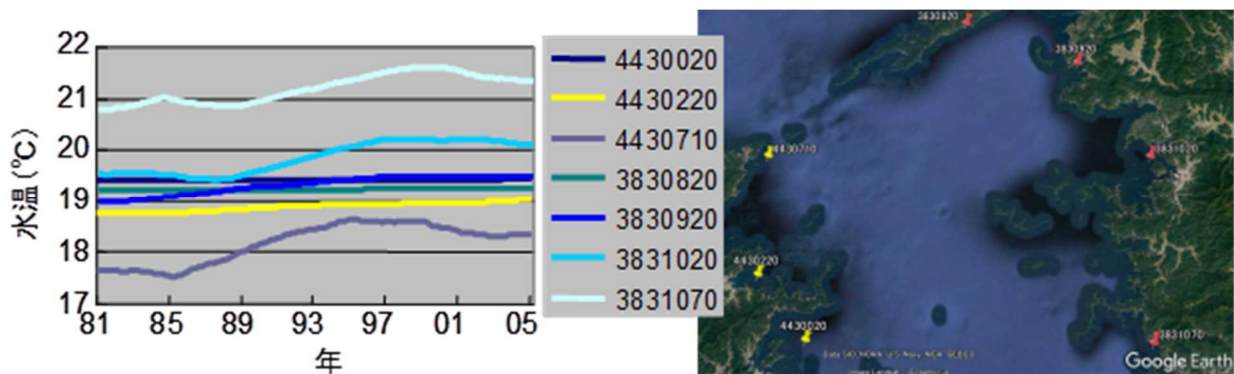


図 1-3 豊後水道公共用水域水質測定（大分県と愛媛県）における表層の海水温（1981～2014年）の季節調整後のトレンド成分の変動（左）と測定地点図（右）

## 1.2 伊予灘

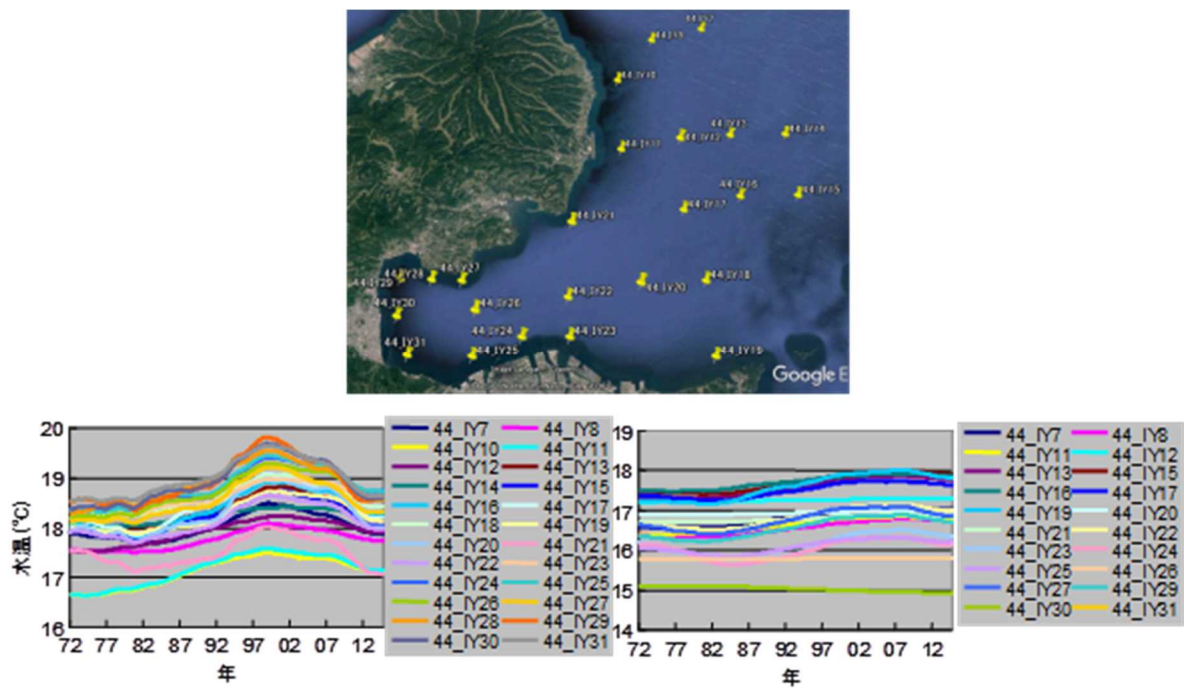


図 2-1 伊予灘浅海定線調査点（大分県）の調査地点図（上）と観測データにおける表層と底層の海水温（1972～2015年）の季節調整後のトレンド成分の変動（左下：表層、右下：底層）

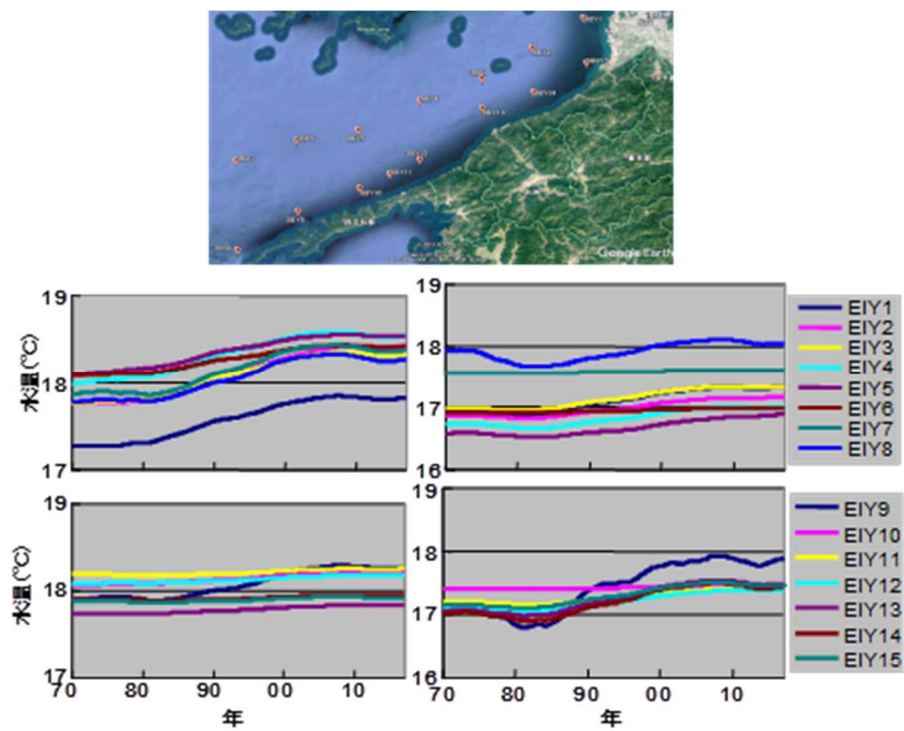


図 2-2 伊予灘定線調査（愛媛県）の調査地点図（上）と観測データにおける表層と底層の海水温（1972～2015年）の季節調整後のトレンド成分の変動（上：沖合側測線、下：沿岸

側測線、左：表層、右：底層)

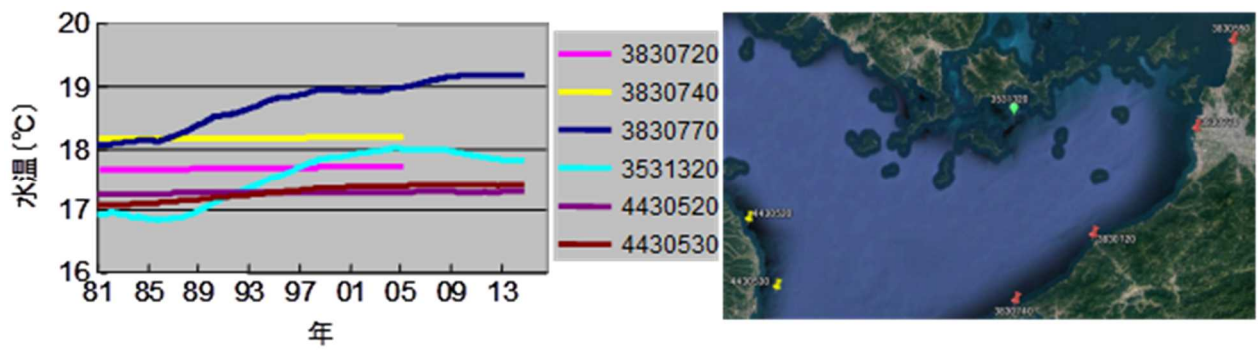


図 2-3 伊予灘公共用水域水質測定（大分県と愛媛県と山口県）における表層の海水温（1981～2005年）の季節調整後のトレンド成分の変動（左）と測定地点図（右）



### 1.3 周防灘

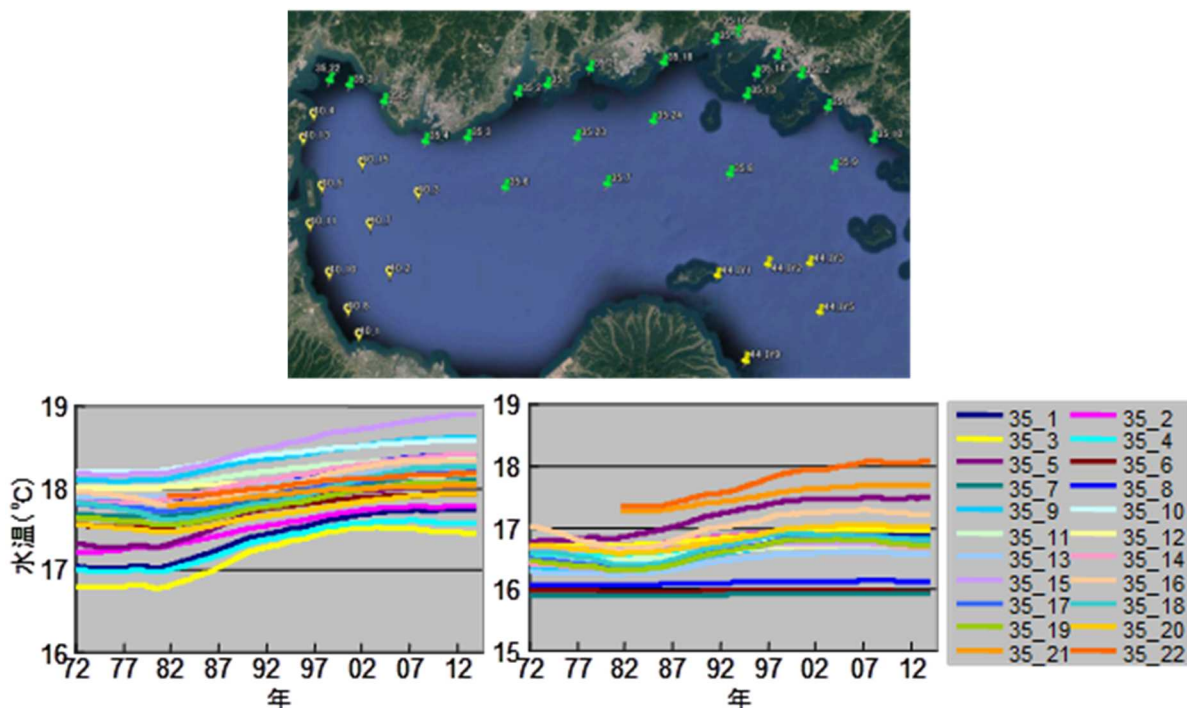


図 3-1 周防灘浅海定線調査（山口県、福岡県、大分県）の調査地点図（上）と観測データ（山口県）における表層と底層の海水温（1972～2015年）の季節調整後のトレンド成分の変動（左：表層、右：底層）

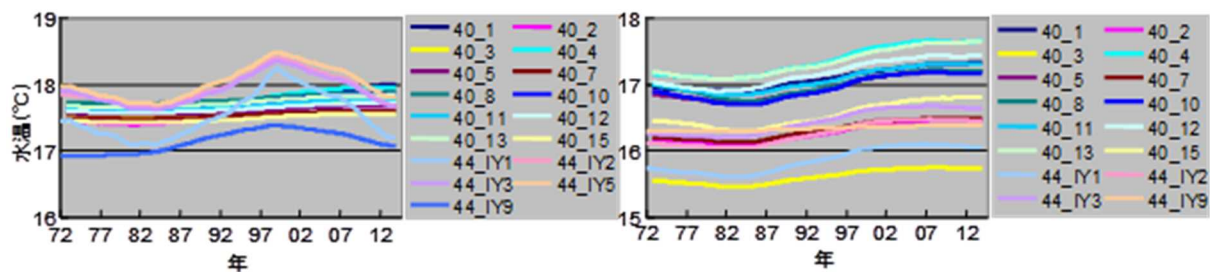


図 3-2 周防灘浅海定線調査（福岡県と大分県）における表層と底層の海水温（1972～2015年）の季節調整後のトレンド成分の変動（左：表層、右：底層）

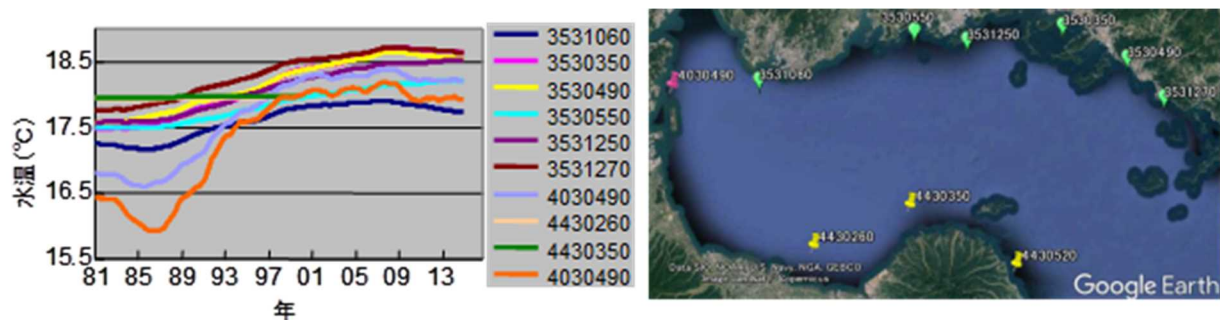


図 3-3 周防灘公共用水域水質測定（山口県、福岡県、大分県）における表層の海水温（1981～2014年）の季節調整後のトレンド成分の変動（左）と測定地点図（右）

## 1.4 響灘

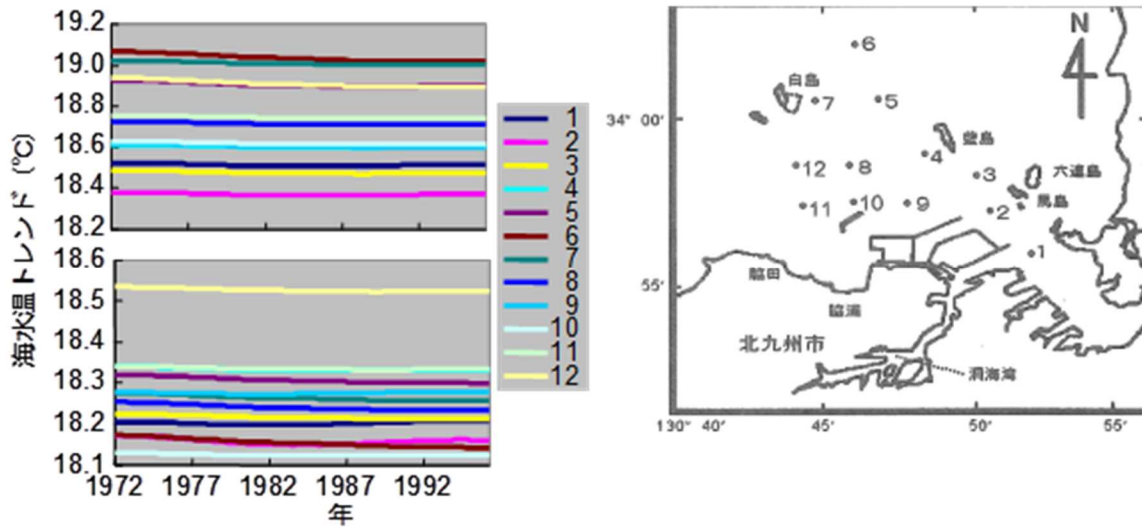


図 4-1 響灘浅海定線調査データ（福岡県）における表層と底層の海水温（1972年～1997年）の季節調整後のトレンド成分の変動（左上段：表層、左下段：下）と調査地点図（右）

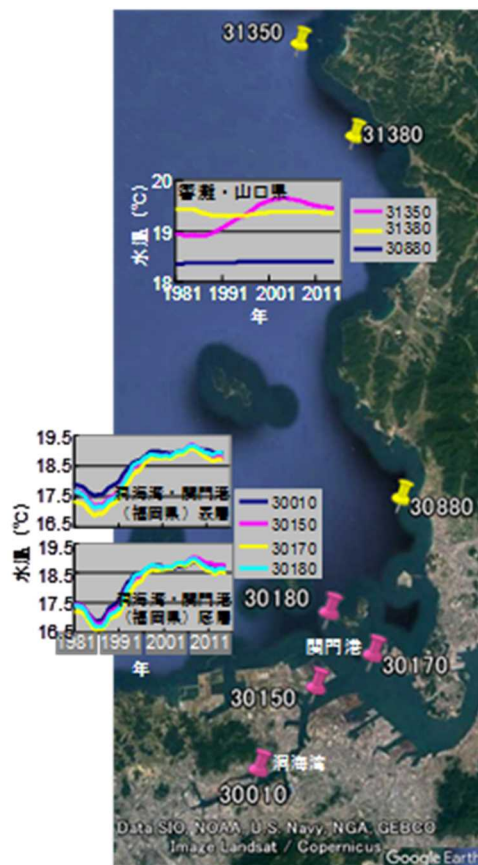


図 4-2 響灘（山口県）、及び洞海湾と関門港（福岡県）の公共用水域水質測定データにおける表層の海水温（1981～2015年）の季節調整後のトレンド成分の変動

## 1.5 広島湾

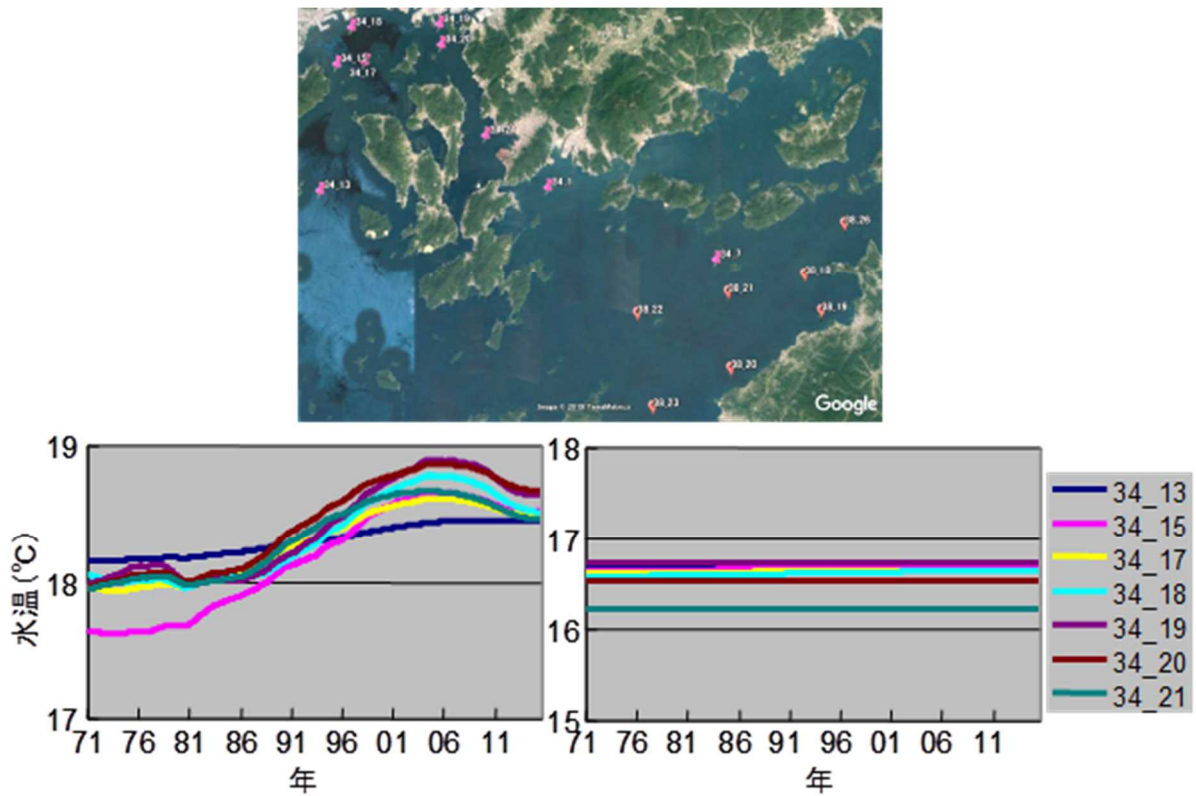


図 5-1 広島湾浅海定線調査（広島県）の調査地点図（安芸灘を含む：上）と観測データにおける表層と底層の海水温（1971-2015 年）の季節調整後のトレンド成分の変動（左下：表層、右下：底層）

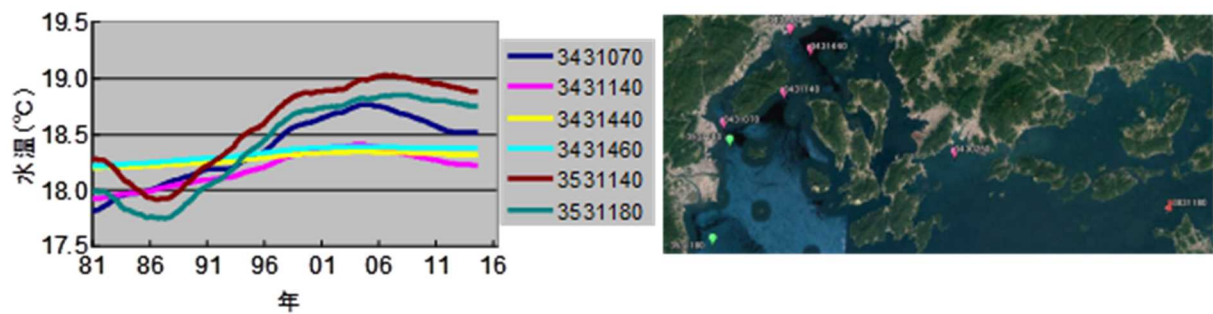


図 5-2 広島湾公共用水域水質測定（広島県と山口県）における表層の海水温（1981～2014 年）の季節調整後のトレンド成分の変動（左）と測定地点図（安芸灘を含む：右）

## 1.6 安芸灘

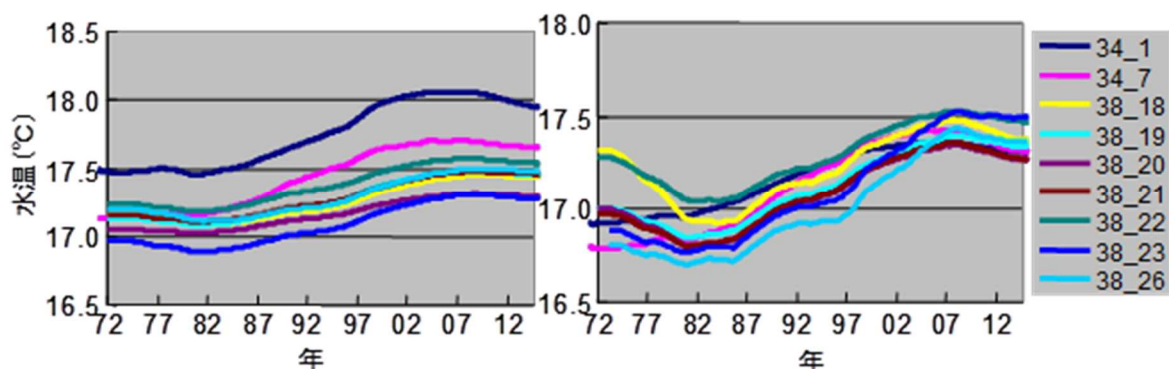


図 6-1 安芸灘浅海定線調査（愛媛県と広島県）における表層と底層の海水温（1972～2015 年）の季節調整後のトレンド成分の変動（左：表層、右：底層）、調査地点図は図 5-1 上を参照

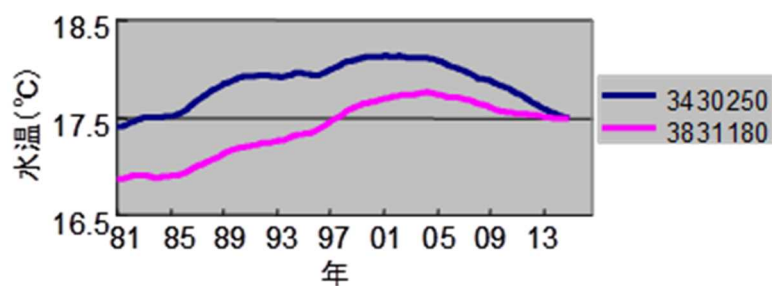


図 6-2 安芸灘公共用水域水質測定（広島県と愛媛県）における表層の海水温（1981～2014 年）の季節調整後のトレンド成分の変動、測定地点図は図 5-2 右を参照



## 1.7 燧灘

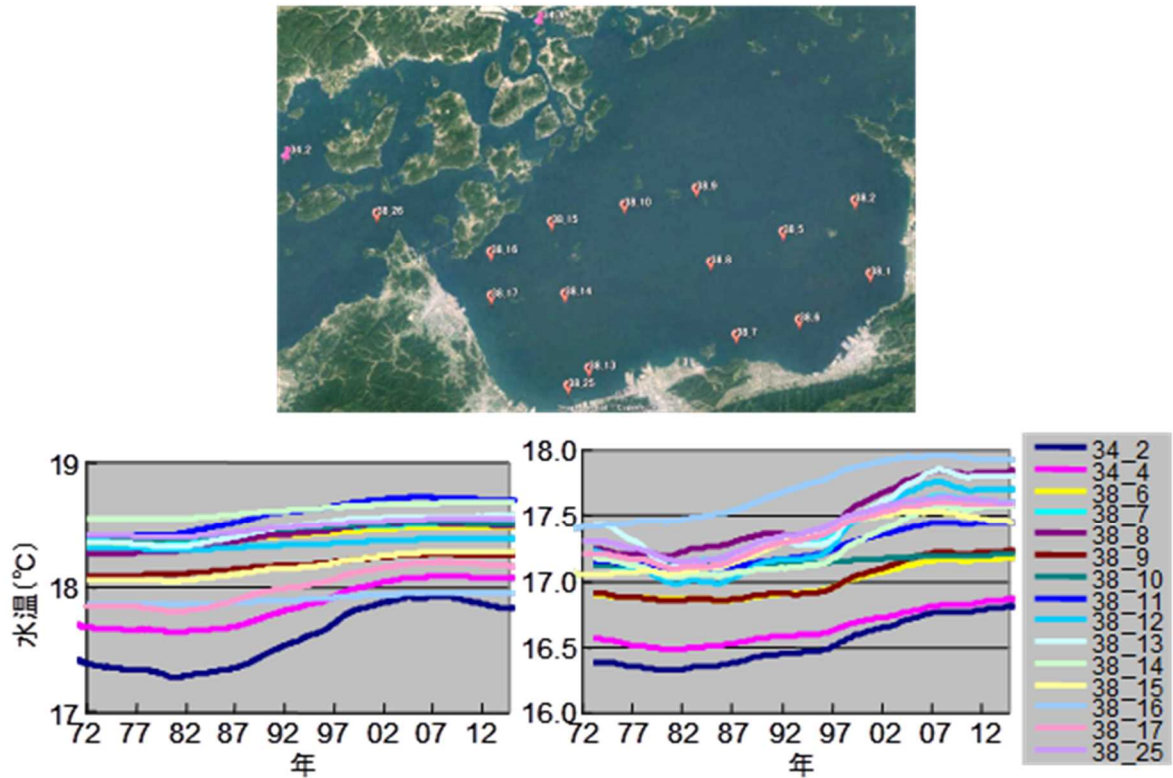


図 7-1 燧灘浅海定線調査（広島県と愛媛県）の調査地点図（上）と観測データにおける表層と底層の海水温（1972～2015年）の季節調整後のトレンド成分の変動（左下：表層、右下：底層）

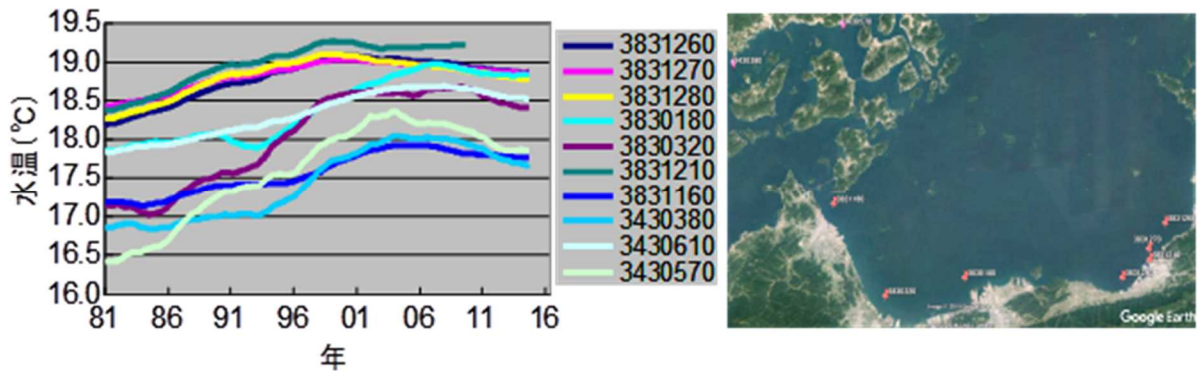


図 7-2 燧灘公共用水域水質測定（広島県、愛媛県）における表層の海水温（1981～2014年）の季節調整後のトレンド成分の変動（左）と測定地点図（右）

## 1.8 備後灘

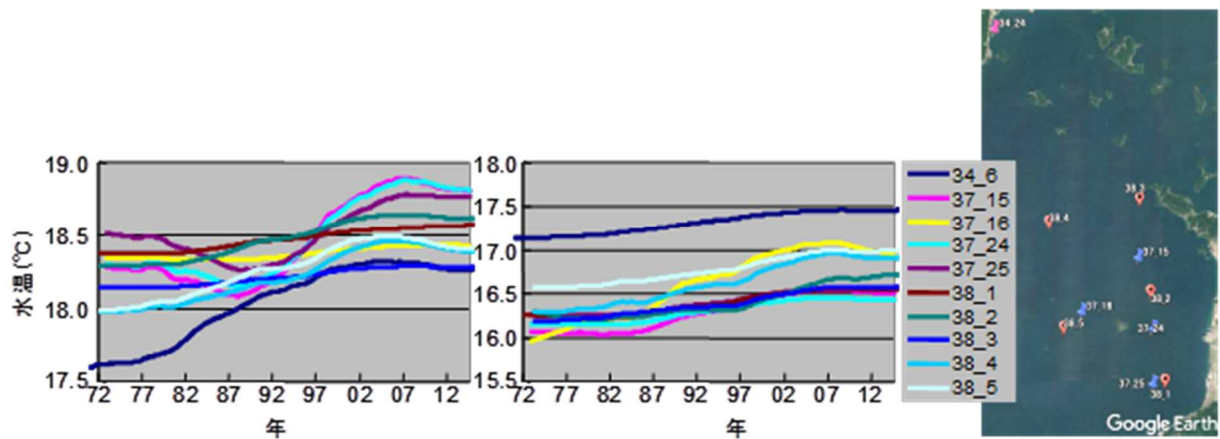


図 8-1 備後灘浅海定線調査（広島県、愛媛県、香川県）における表層と底層の海水温（1972-2015年）の季節調整後のトレンド成分の変動（左：表層、中：底層）と調査地点図（右）

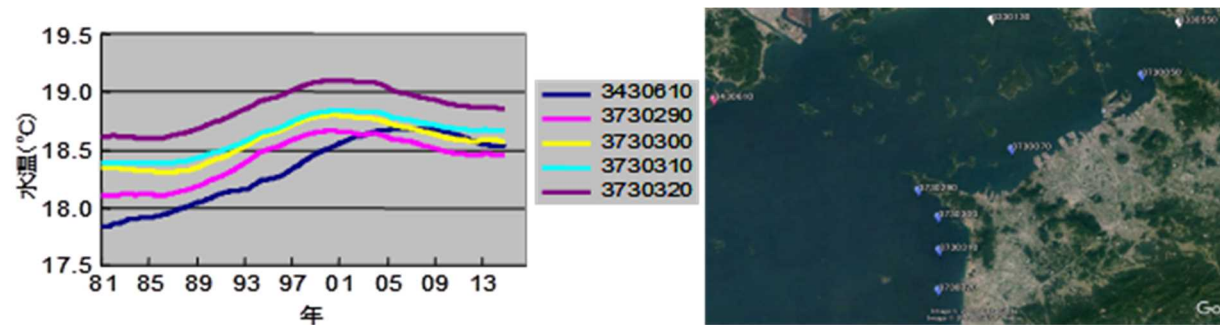


図 8-2 備後灘公共用水域水質測定（広島県と香川県）における表層の海水温（1981～2014年）の季節調整後のトレンド成分の変動（左）と測定地点図（備讃瀬戸を含む：右）

## 1.9 備讃瀬戸

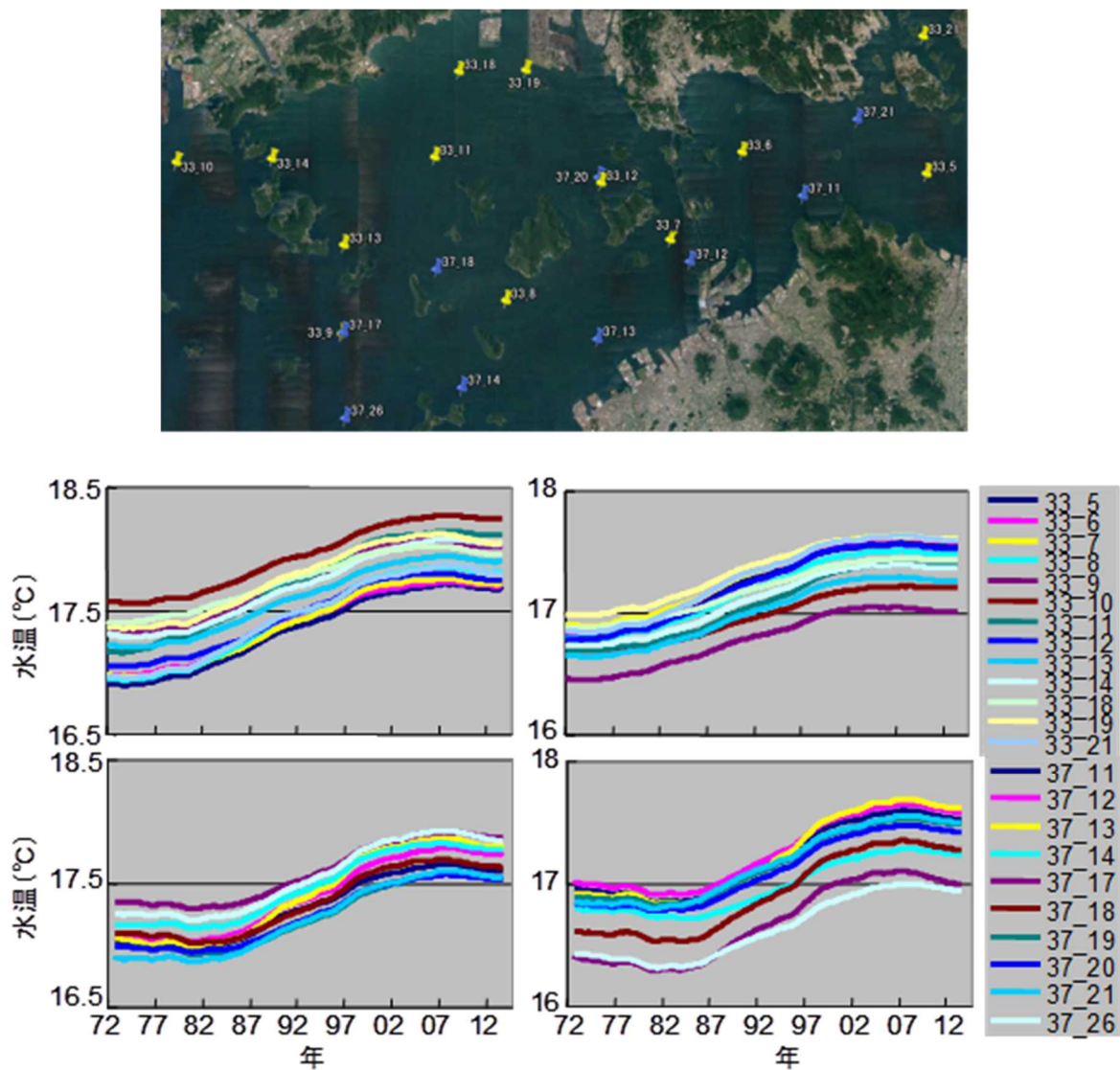


図 9-1 備讃瀬戸浅海定線調査（岡山県、香川県）の調査地点図（上）と観測データにおける表層と底層の海水温（1973～2015年）の季節調整後のトレンド成分の変動（中：岡山県、下：香川県、左：表層、右：底層）

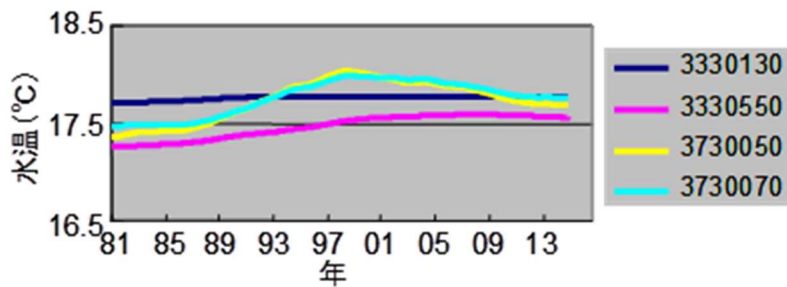


図 9-2 備讃瀬戸公共用水域水質測定（岡山県と香川県）における表層の海水温（1981～2014年）の季節調整後のトレンド成分の変動、測定地点図は図 8-2 右を参照



## 1.10 播磨灘

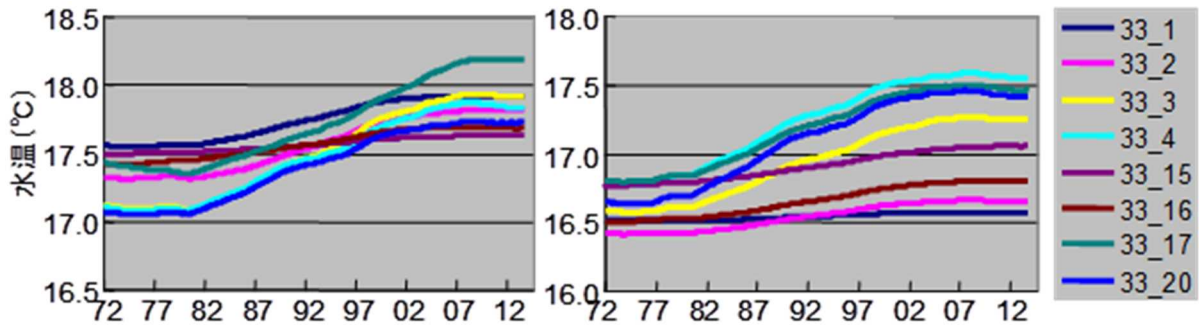


図 10-1 播磨灘浅海定線調査（岡山県）の調査地点図（上）と観測データにおける表層と底層の海水温（1972～2015年）の季節調整後のトレンド成分の変動（左下：表層、右下：底層）

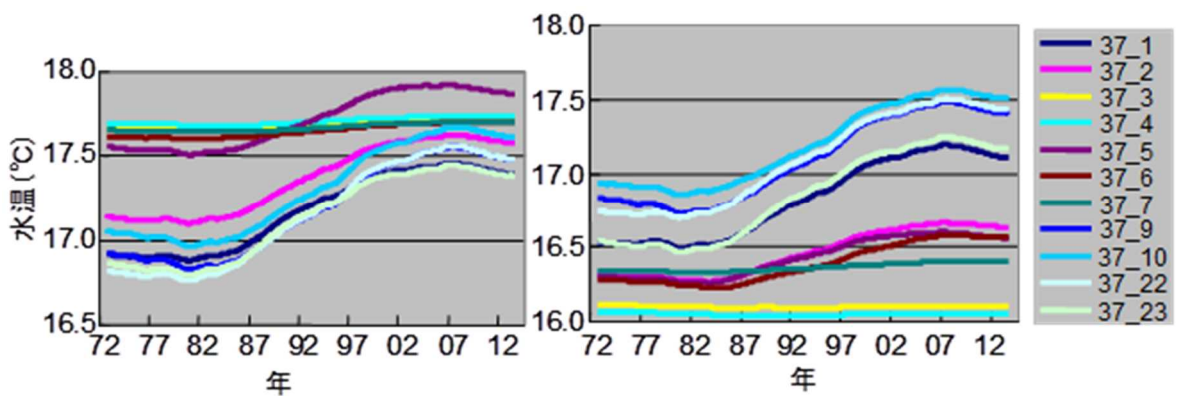


図 10-2 播磨灘浅海定線調査（香川県）における表層と底層の海水温（1972～2015年）の季節調整後のトレンド成分の変動（左：表層、右：底層）、調査地点図は図 10-1 上を参照



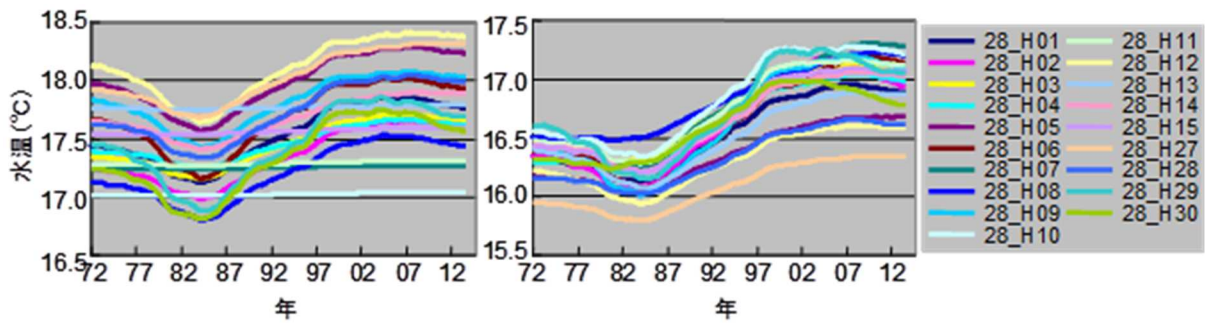


図 10-3 播磨灘浅海定線調査（兵庫県）における表層と底層の海水温（1972～2015 年）の季節調整後のトレンド成分の変動（左：表層、右：底層）、調査地点図は図 10-1 上を参照

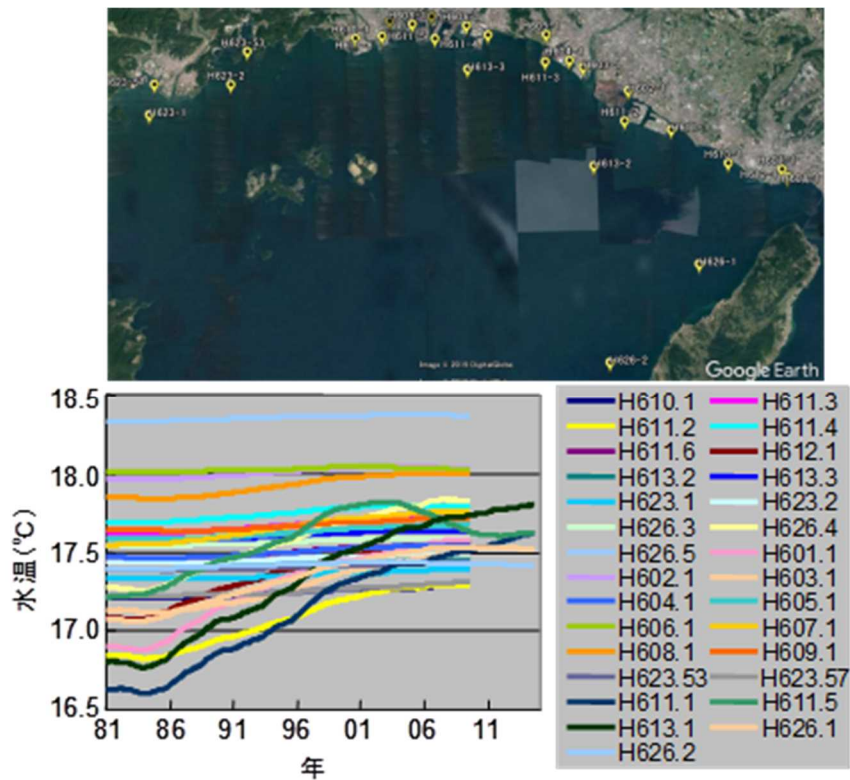


図 10-4 播磨灘公共用水域水質測定（兵庫県）の測定地点図（上）と測定データにおける表層の海水温（1981～2014 年）の季節調整後のトレンド成分の変動（下）

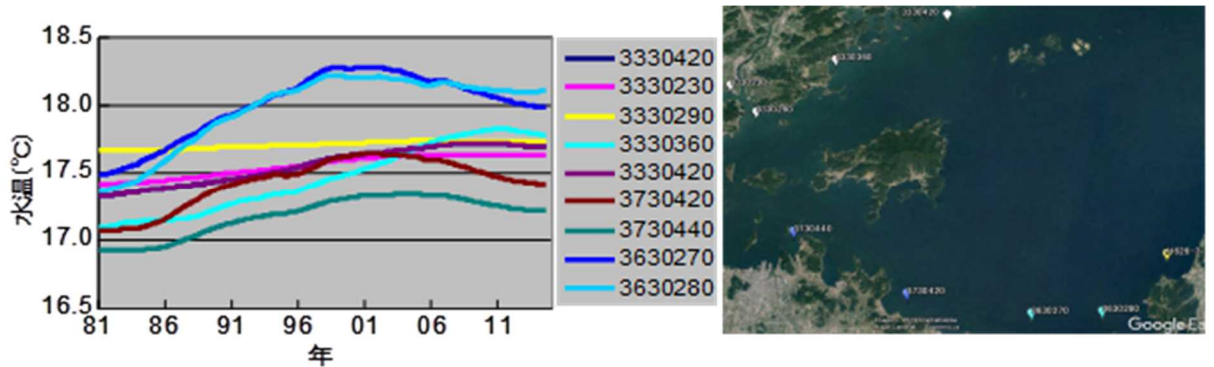


図 10-5 播磨灘公共用水域水質測定（岡山県と香川県と徳島県）における表層の海水温（1981～2014 年）の季節調整後のトレンド成分の変動（左）と測定値点図（右）

## 1.11 大阪湾

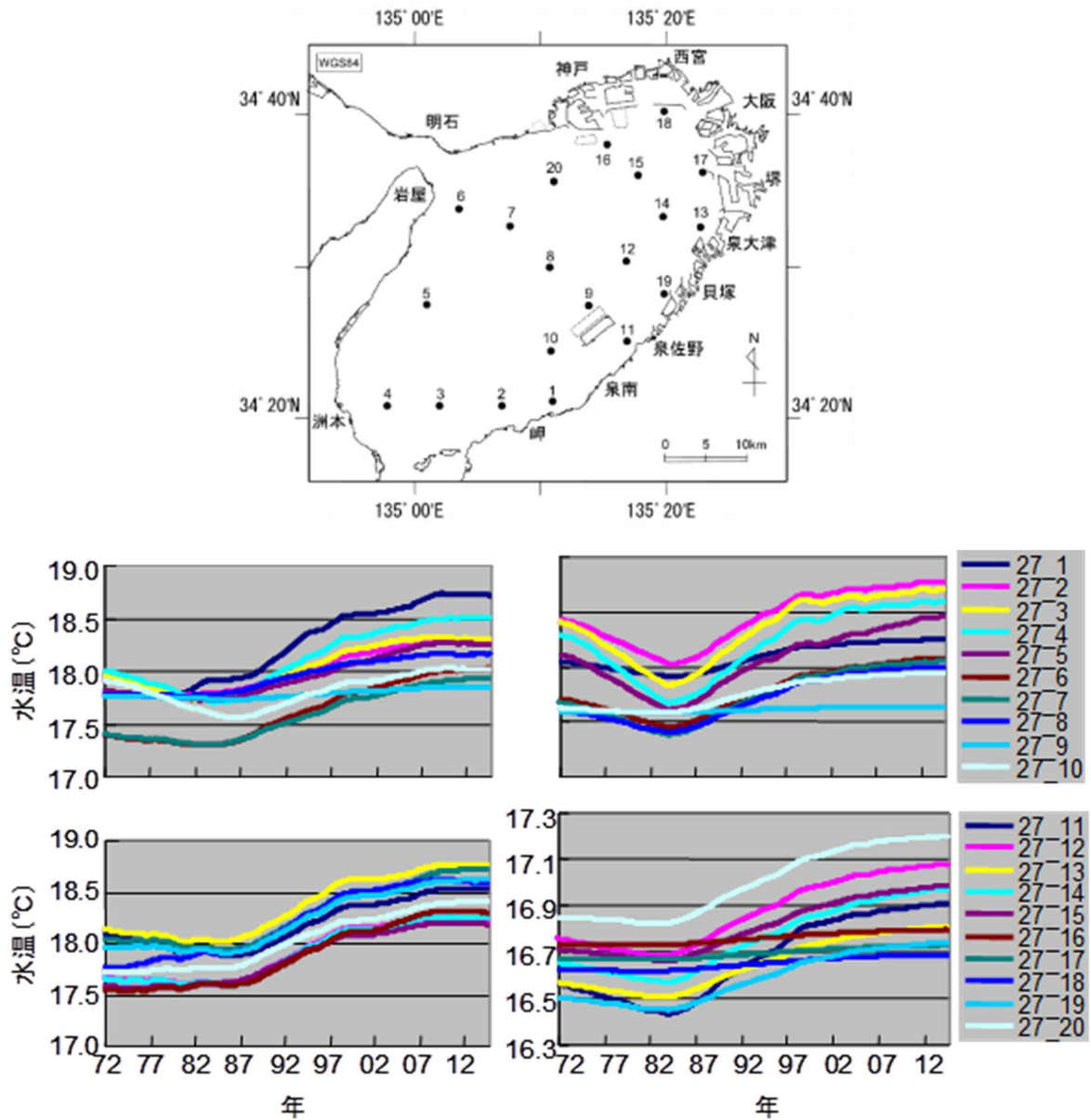


図 11-1 大阪湾浅海定線調査（大阪府）の調査地点図（上）と観測データにおける表層と底層の海水温（1972～2015年）の季節調整後のトレンド成分の変動（中：湾西南部、下：湾東北部、左：表層、右：底層）

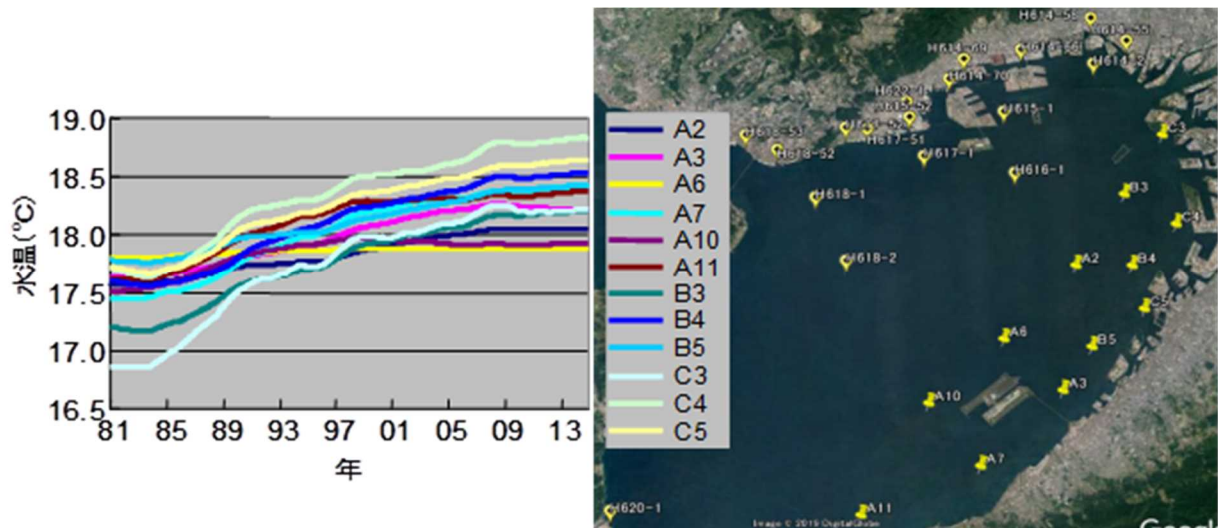


図 11-2 大阪湾公共用水域水質測定（大阪府）における表層の海水温（1981～2014 年）の季節調整後のトレンド成分の変動（左）と測定地点図（右）

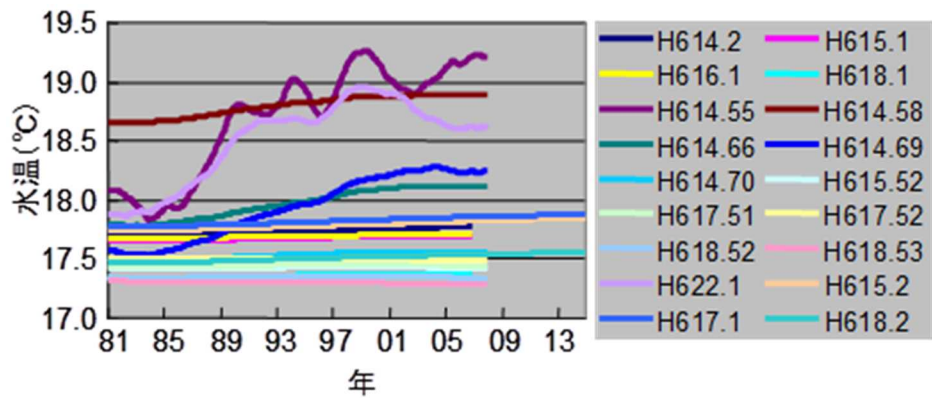


図 11-3 大阪湾公共用水域水質測定（兵庫県）における表層の海水温（1981～2014 年）の季節調整後のトレンド成分の変動、測定地点図は図 11-2 右を参照

## 1.12 紀伊水道

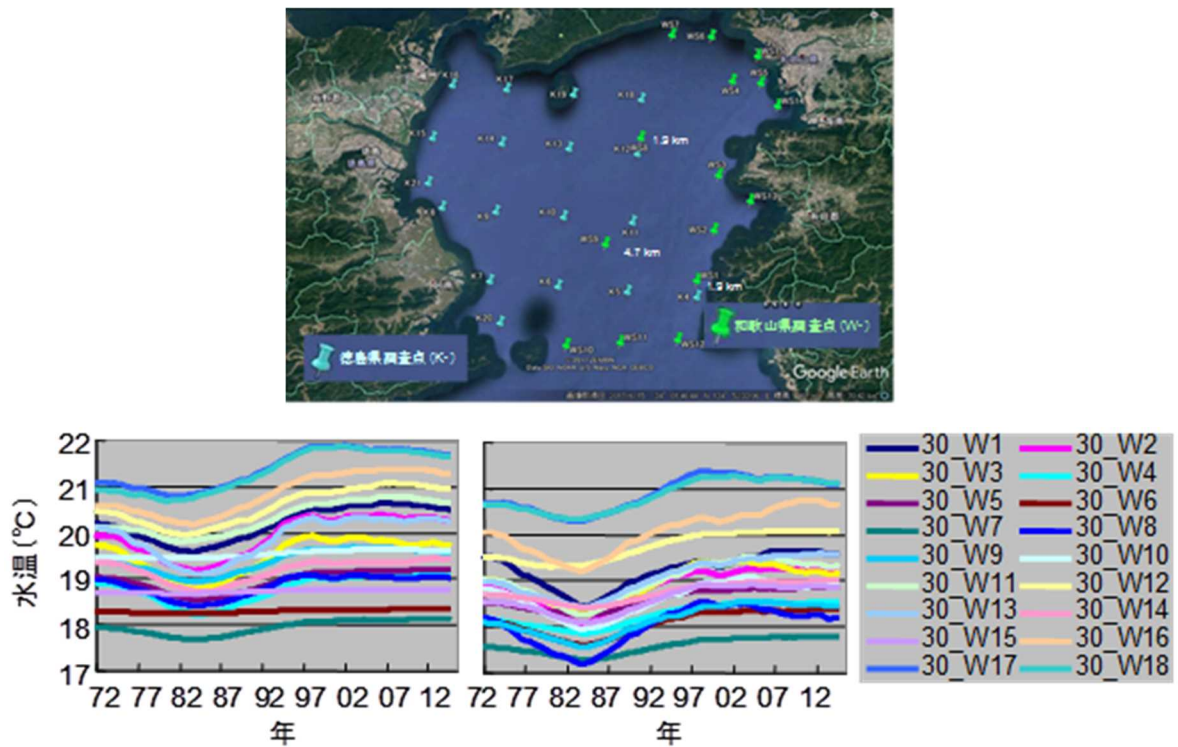


図 12-1 紀伊水道浅海定線調査（和歌山県、徳島県）の調査地点図（上）と観測データ（和歌山県）における表層と底層の海水温（1972～2015年）の季節調整後のトレンド成分の変動（左下：表層、右下：底層）

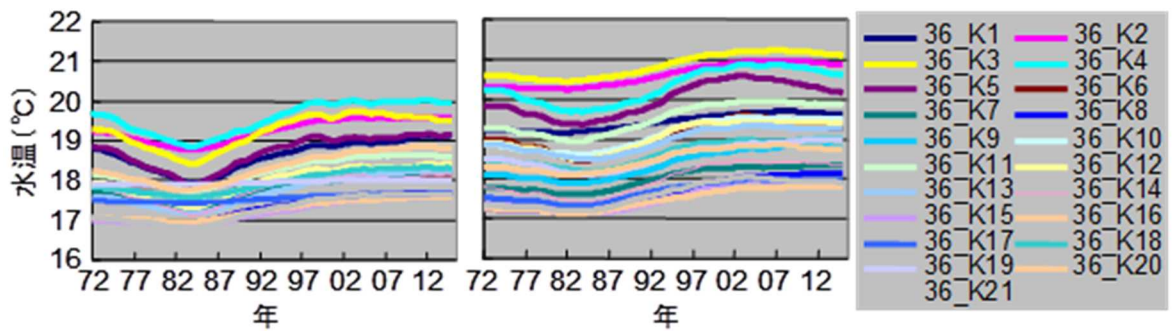


図 12-2 紀伊水道浅海定線調査（徳島県）における表層と底層の海水温（1972～2015年）の季節調整後のトレンド成分の変動（左：表層、右：底層）、調査地点図は図 12-1 上を参照



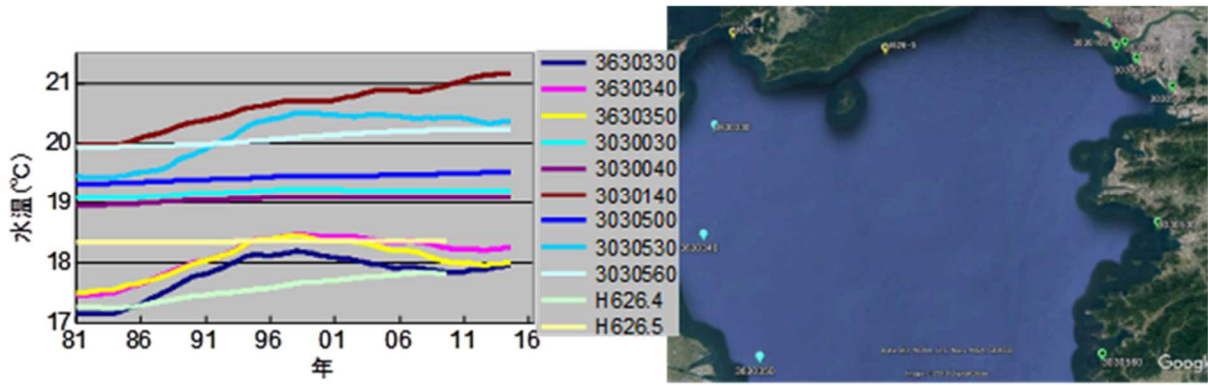


図 12-3 紀伊水道公共用水域水質測定(和歌山県と徳島県と兵庫県)における表層の海水温(1981～2014年)のトレンド成分の変動(左)と測定地点図(右)

## 2 第4回「基本調査」データを用いたベントスの出現頻度分布解析

### 2.1 解析対象種のリスト

表 A-1 その1 第4回瀬戸内海環境情報基本調査データを用いた底生動物の出現頻度分布解析対象とした279種（全出現種数：683種）のリスト。出現地点数≥6の種を解析対象とした。

No.	門	綱	目	科	学名	和名
1	刺胞動物門	花虫綱	ウミエラ目	-	<i>Pennatulacea</i> sp.	ウミエラ目
2	刺胞動物門	花虫綱	ハナギンチャク目	ハナギンチャク科	<i>Cerianthidae</i> sp.	ハナギンチャク科
3	刺胞動物門	花虫綱	ソギンチャク目	ムシモドキギンチャク科	<i>Edwardsiidae</i> sp.	ムシモドキギンチャク科
4	刺胞動物門	花虫綱	イソギンチャク目	-	<i>Actiniaria</i> sp.	イソギンチャク目
5	扁形動物門	渦虫綱	ヒラムシ目 (多岐腸目)	-	<i>Polycladida</i> sp.	ヒラムシ目
6	扁形動物門	渦虫綱	-	-	<i>Turbellaria</i> sp.	渦虫綱
7	紐形動物門	-	-	-	<i>Nemertea</i> sp.	紐形動物門
8	軟体動物門	尾腔綱	Chaetodermomorpha目	ケハダウミヒモ科	<i>Chaetodermatidae</i> sp.	ケハダウミヒモ科
9	軟体動物門	腹足綱	吸腔目	タマガイ科	<i>Glossaulax didyma</i>	ツメタガイ
10	軟体動物門	腹足綱	吸腔目	タマガイ科	<i>Naticidae</i> sp.	タマガイ科
11	軟体動物門	腹足綱	吸腔目	イトカケガイ科	<i>Epitonium</i> sp.	オオイトカケ属
12	軟体動物門	腹足綱	吸腔目	ハナゴウナ科	<i>Eulimidae</i> sp.	ハナゴウナ科
13	軟体動物門	腹足綱	吸腔目	ムシロガイ科	<i>Nassarius castus</i>	ハナムシロ
14	軟体動物門	腹足綱	吸腔目	Pseudomelatomidae科	<i>Pseudomelatomidae</i> sp.	クダマキガイ科
15	軟体動物門	腹足綱	低位異鰓目	トウガタガイ科	<i>Pyramidellidae</i> sp.	トウガタガイ科
16	軟体動物門	腹足綱	頭橋目	スイフガイ科	<i>Eocyclus braunsi</i>	ツマベニクダタマガイ
17	軟体動物門	腹足綱	頭橋目	キセワタガイ科	<i>Philina argentea</i>	キセワタガイ
18	軟体動物門	腹足綱	頭橋目	キセワタガイ科	<i>Yokoyamaia ornatisima</i>	ヨコヤマキセワタ
19	軟体動物門	腹足綱	頭橋目	キセワタガイ科	<i>Philinidae</i> sp.	キセワタガイ科
20	軟体動物門	腹足綱	Pleurobranchomorpha目	カメノコフシエラガイ科	<i>Pleurobranchaea japonica</i>	ウミフクロウ
21	軟体動物門	腹足綱	裸鰓目	-	<i>Nudibranchia</i> sp.	裸鰓目
22	軟体動物門	掘足綱	-	-	<i>Scaphopoda</i> sp.	掘足綱
23	軟体動物門	二枚貝綱	キヌタレガイ目	キヌタレガイ科	<i>Solemya pusilla</i>	キヌタレガイ
24	軟体動物門	二枚貝綱	クルミガイ目	クルミガイ科	<i>Nucula paulula</i>	マメクルミガイ
25	軟体動物門	二枚貝綱	フネガイ目	Noetiidae科	<i>Verilarca interplicata</i>	ヨコヤマミミエガイ
26	軟体動物門	二枚貝綱	イガイ目	イガイ科	<i>Modiolus</i> sp.	ヒバリガイ属
27	軟体動物門	二枚貝綱	イガイ目	イガイ科	<i>Musculus cupreus</i>	タマエガイ
28	軟体動物門	二枚貝綱	イガイ目	イガイ科	<i>Arcuatula japonica</i>	ヤマホトトギス
29	軟体動物門	二枚貝綱	イガイ目	イガイ科	<i>Musculista senhousia</i>	ホトトギスガイ
30	軟体動物門	二枚貝綱	ミノガイ目	ミノガイ科	<i>Limaria</i> sp.	ユキミノ属
31	軟体動物門	二枚貝綱	Lucinoidea目	ツキガイ科	<i>Pillucina pisidium</i>	ウメノハナガイ
32	軟体動物門	二枚貝綱	Lucinoidea目	ツキガイ科	<i>Pillucina yamakawai</i>	アラウメノハナ
33	軟体動物門	二枚貝綱	Lucinoidea目	ハナシガイ科	<i>Leptaxinus oyamai</i>	マルハナシガイ
34	軟体動物門	二枚貝綱	Lucinoidea目	ハナシガイ科	<i>Thyasiridae</i> sp.	ハナシガイ科
35	軟体動物門	二枚貝綱	マルスダレガイ目	フタバシラガイ科	<i>Ungulinidae</i> sp.	フタバシラガイ科
36	軟体動物門	二枚貝綱	マルスダレガイ目	チリハギガイ科	<i>Lasacidae</i> sp.	チリハギガイ科
37	軟体動物門	二枚貝綱	マルスダレガイ目	ブンブクヤドリガイ科	<i>Montacutidae</i> sp.	ブンブクヤドリガイ科
38	軟体動物門	二枚貝綱	Carditoida目	モシオガイ科	<i>Nipponocrassatella nana</i>	スダレモシオ
39	軟体動物門	二枚貝綱	マルスダレガイ目	バカガイ科	<i>Mactra nipponica</i>	チゴバカガイ
40	軟体動物門	二枚貝綱	マルスダレガイ目	バカガイ科	<i>Raetellops pulchellus</i>	チヨノハナガイ
41	軟体動物門	二枚貝綱	マルスダレガイ目	ニッコウガイ科	<i>Exotica tokubeii</i>	コメザクラ
42	軟体動物門	二枚貝綱	マルスダレガイ目	ニッコウガイ科	<i>Exotica</i> sp.	Exotica属
43	軟体動物門	二枚貝綱	マルスダレガイ目	ニッコウガイ科	<i>Nitidotellina hokkaidoensis</i>	サクラガイ
44	軟体動物門	二枚貝綱	マルスダレガイ目	ニッコウガイ科	<i>Nitidotellina</i> sp.	Nitidotellina属
45	軟体動物門	二枚貝綱	マルスダレガイ目	ニッコウガイ科	<i>Macoma tokyoensis</i>	ゴイサギ
46	軟体動物門	二枚貝綱	マルスダレガイ目	ニッコウガイ科	<i>Tellinidae</i> sp.	ニッコウガイ科
47	軟体動物門	二枚貝綱	マルスダレガイ目	アサジガイ科	<i>Leptomys</i> sp.	Leptomys属
48	軟体動物門	二枚貝綱	マルスダレガイ目	アサジガイ科	<i>Theora fragilis</i>	シズクガイ
49	軟体動物門	二枚貝綱	マルスダレガイ目	アサジガイ科	<i>Abrina lunella</i>	シロバトガイ
50	軟体動物門	二枚貝綱	マルスダレガイ目	マデガイ科	<i>Solen</i> sp.	Solen属
51	軟体動物門	二枚貝綱	マルスダレガイ目	ケシハマグリ科	<i>Alveinus ojanus</i>	ケシトリガイ
52	軟体動物門	二枚貝綱	マルスダレガイ目	マルスダレガイ科	<i>Veremolpa micra</i>	ヒメカノコアサリ
53	軟体動物門	二枚貝綱	マルスダレガイ目	マルスダレガイ科	<i>Microcirce dilecta</i>	ミジンシラオガイ
54	軟体動物門	二枚貝綱	マルスダレガイ目	マルスダレガイ科	<i>Pitar</i> sp.	Pitar属
55	軟体動物門	二枚貝綱	マルスダレガイ目	マルスダレガイ科	<i>Paphia undulata</i>	イヨスダレ
56	軟体動物門	二枚貝綱	オオノガイ目	クチベニガイ科	<i>Anisocorbula venusta</i>	クチベニデ
57	軟体動物門	二枚貝綱	オオノガイ目	キヌマトイガイ科	<i>Hiatella arctica</i>	Hiatella arctica
58	軟体動物門	二枚貝綱	異鞣帯目	サザナミガイ科	<i>Lyonsiidae</i> sp.	サザナミガイ科
59	軟体動物門	二枚貝綱	異鞣帯目	オキナガイ科	<i>Laternula anatina</i>	オキナガイ
60	軟体動物門	二枚貝綱	異鞣帯目	スエモノガイ科	<i>Thracidae</i> sp.	スエモノガイ科
61	環形動物門	多毛綱	サンバゴカイ目	ウロコムシ科	<i>Harmothoe</i> sp.	Harmothoe属
62	環形動物門	多毛綱	サンバゴカイ目	ウロコムシ科	<i>Polynoidae</i> sp.	ウロコムシ科
63	環形動物門	多毛綱	サンバゴカイ目	ヒメウロコムシ科	<i>Pholoe</i> sp.	Pholoe属
64	環形動物門	多毛綱	サンバゴカイ目	ノラリウロコムシ科	<i>Labiostrongylopsis laevis</i>	ホソミウロコムシ
65	環形動物門	多毛綱	サンバゴカイ目	ノラリウロコムシ科	<i>Labiostrongylopsis</i> sp.	Labiostrongylopsis属
66	環形動物門	多毛綱	サンバゴカイ目	ノラリウロコムシ科	<i>Sthenelais</i> sp.	Sthenelais属
67	環形動物門	多毛綱	サンバゴカイ目	ノラリウロコムシ科	<i>Sthenolepis</i> sp.	Sthenolepis属
68	環形動物門	多毛綱	サンバゴカイ目	ノラリウロコムシ科	<i>Signalionidae</i> sp.	ノラリウロコムシ科
69	環形動物門	多毛綱	サンバゴカイ目	サンバゴカイ科	<i>Eumida</i> sp.	Eumida属
70	環形動物門	多毛綱	サンバゴカイ目	サンバゴカイ科	<i>Phyllodoce</i> sp.	Phyllodoce属
71	環形動物門	多毛綱	サンバゴカイ目	サンバゴカイ科	<i>Phyllococeidae</i> sp.	サンバゴカイ科
72	環形動物門	多毛綱	サンバゴカイ目	チロリ科	<i>Glycera nicobarica</i>	チロリ
73	環形動物門	多毛綱	サンバゴカイ目	チロリ科	<i>Glycera onomichiensis</i>	オノミチチロリ
74	環形動物門	多毛綱	サンバゴカイ目	チロリ科	<i>Glycera</i> sp.	Glycera属
75	環形動物門	多毛綱	サンバゴカイ目	チロリ科	<i>Hemipodia</i> sp.	Hemipodia属
76	環形動物門	多毛綱	サンバゴカイ目	ニカイチロリ科	<i>Glycinde</i> sp.	Glycinde属
77	環形動物門	多毛綱	サンバゴカイ目	ニカイチロリ科	<i>Goniada</i> sp.	Goniada属
78	環形動物門	多毛綱	サンバゴカイ目	オトヒメゴカイ科	<i>Podarkeopsis brevipalpa</i>	タレメオトヒメゴカイ
79	環形動物門	多毛綱	サンバゴカイ目	カギゴカイ科	<i>Cabira pilargiformis japonica</i>	ニホンカギゴカイ
80	環形動物門	多毛綱	サンバゴカイ目	カギゴカイ科	<i>Sigambra phuketensis</i>	クシカギゴカイ

表 A-1 その2 第4回瀬戸内海環境情報基本調査データを用いた底生動物の出現頻度分布解析対象とした279種(全出現種数:683種)のリスト。出現地点数 $\geq 6$ の種を解析対象とした。

No.	門	綱	目	科	学名	和名
81	環形動物門	多毛綱	サシバゴカイ目	シリス科	<i>Syllinae</i> sp.	Syllinae亜科
82	環形動物門	多毛綱	サシバゴカイ目	ゴカイ科	<i>Leonnates</i> sp.	Leonnates属
83	環形動物門	多毛綱	サシバゴカイ目	ゴカイ科	<i>Nectoneanthes oxypoda</i>	オウギゴカイ
84	環形動物門	多毛綱	サシバゴカイ目	ゴカイ科	<i>Nereis</i> sp.	Nereis属
85	環形動物門	多毛綱	サシバゴカイ目	ゴカイ科	<i>Tambalagama fauveli</i>	カニゴカイ
86	環形動物門	多毛綱	サシバゴカイ目	ゴカイ科	<i>Nereididae</i> sp.	ゴカイ科
87	環形動物門	多毛綱	サシバゴカイ目	タンザクゴカイ科	<i>Chrysopetalidae</i> sp.	タンザクゴカイ科
88	環形動物門	多毛綱	サシバゴカイ目	シロガネゴカイ科	<i>Aglaophamus sinensis</i>	トヨウシロガネゴカイ
89	環形動物門	多毛綱	サシバゴカイ目	シロガネゴカイ科	<i>Aglaophamus</i> sp.	Aglaophamus属
90	環形動物門	多毛綱	サシバゴカイ目	シロガネゴカイ科	<i>Nephtys oligobranchia</i>	コノハシロガネゴカイ
91	環形動物門	多毛綱	サシバゴカイ目	シロガネゴカイ科	<i>Nephtys</i> sp.	Nephtys属
92	環形動物門	多毛綱	サシバゴカイ目	カギアシゴカイ科	<i>Paralacydonia paradoxa</i>	カギアシゴカイ
93	環形動物門	多毛綱	ウミケムシ目	ウミケムシ科	<i>Eurythoe</i> sp.	ハナオレウミケムシ属
94	環形動物門	多毛綱	ウミケムシ目	ウミケムシ科	<i>Linopherus</i> sp.	Linopherus属
95	環形動物門	多毛綱	ウミケムシ目	ウミケムシ科	<i>Amphinomidae</i> sp.	ウミケムシ科
96	環形動物門	多毛綱	イソメ目	ナナテイソメ科	<i>Onuphidae</i> sp.	ナナテイソメ科
97	環形動物門	多毛綱	イソメ目	イソメ科	<i>Eunice</i> sp.	Eunice属
98	環形動物門	多毛綱	イソメ目	イソメ科	<i>Marphysa</i> sp.	Marphysa属
99	環形動物門	多毛綱	イソメ目	ギボシイソメ科	<i>Lumbrinerides</i> sp.	Lumbrinerides属
100	環形動物門	多毛綱	イソメ目	ギボシイソメ科	<i>Lumbrineris amboinensis</i>	アンボンギボシイソメ
101	環形動物門	多毛綱	イソメ目	ギボシイソメ科	<i>Lumbrineris</i> sp.	Lumbrineris属
102	環形動物門	多毛綱	イソメ目	ギボシイソメ科	<i>Ninoe palmata</i>	エラギボシイソメ
103	環形動物門	多毛綱	イソメ目	ギボシイソメ科	<i>Ninoe</i> sp.	Ninoe属
104	環形動物門	多毛綱	イソメ目	ギボシイソメ科	<i>Scoletoma longifolia</i>	カタマカリギボシイソメ
105	環形動物門	多毛綱	イソメ目	ギボシイソメ科	<i>Scoletoma</i> sp.	Scoletoma属
106	環形動物門	多毛綱	イソメ目	ギボシイソメ科	<i>Lumbrineridae</i> sp.	ギボシイソメ科
107	環形動物門	多毛綱	イソメ目	セグロイソメ科	<i>Oeonidae</i> sp.	セグロイソメ科
108	環形動物門	多毛綱	イソメ目	ノリコイソメ科	<i>Schistomeringos</i> sp.	Schistomeringos属
109	環形動物門	多毛綱	ホコサキゴカイ目	ホコサキゴカイ科	<i>Leitoscoloplos</i> sp.	Leitoscoloplos属
110	環形動物門	多毛綱	ホコサキゴカイ目	ホコサキゴカイ科	<i>Phylo</i> sp.	Phylo属
111	環形動物門	多毛綱	ホコサキゴカイ目	ホコサキゴカイ科	<i>Scoloplos</i> sp.	Scoloplos属
112	環形動物門	多毛綱	ホコサキゴカイ目	ヒメエラゴカイ科	<i>Aricidea simplex</i>	ボウスヒメエラゴカイ
113	環形動物門	多毛綱	ホコサキゴカイ目	ヒメエラゴカイ科	<i>Aricidea</i> sp.	Aricidea属
114	環形動物門	多毛綱	ホコサキゴカイ目	ヒメエラゴカイ科	<i>Paraonidae</i> sp.	ヒメエラゴカイ科
115	環形動物門	多毛綱	スピオ目	トゥクリゴカイ科	<i>Poecilochaetus</i> sp.	Poecilochaetus属
116	環形動物門	多毛綱	スピオ目	スピオ科	<i>Aonides oxycephala</i>	ケンサキシピオ
117	環形動物門	多毛綱	スピオ目	スピオ科	<i>Dipolydora</i> sp.	Dipolydora属
118	環形動物門	多毛綱	スピオ目	スピオ科	<i>Laonice</i> sp.	Laonice属
119	環形動物門	多毛綱	スピオ目	スピオ科	<i>Parapriospio coora</i>	スバスバハネエラスピオ
120	環形動物門	多毛綱	スピオ目	スピオ科	<i>Parapriospio cordifolia</i>	フクロハネエラスピオ
121	環形動物門	多毛綱	スピオ目	スピオ科	<i>Parapriospio patiens</i>	シノバハネエラスピオ
122	環形動物門	多毛綱	スピオ目	スピオ科	<i>Polydora</i> sp.	Polydora属
123	環形動物門	多毛綱	スピオ目	スピオ科	<i>Prionospio ehlersi</i>	エーレルシスピオ
124	環形動物門	多毛綱	スピオ目	スピオ科	<i>Prionospio paradisea</i>	マクスピオ
125	環形動物門	多毛綱	スピオ目	スピオ科	<i>Prionospio sexoculata</i>	フタエラスピオ
126	環形動物門	多毛綱	スピオ目	スピオ科	<i>Prionospio</i> sp.	Prionospio属
127	環形動物門	多毛綱	スピオ目	スピオ科	<i>Pseudopolydora</i> sp.	Pseudopolydora属
128	環形動物門	多毛綱	スピオ目	スピオ科	<i>Scolecipis</i> sp.	Scolecipis属
129	環形動物門	多毛綱	スピオ目	スピオ科	<i>Spio filicornis</i>	マドカスピオ
130	環形動物門	多毛綱	スピオ目	スピオ科	<i>Spiophanes bombyx</i>	エラナシスピオ
131	環形動物門	多毛綱	スピオ目	スピオ科	<i>Spiophanes kroyeri</i>	スズエラナシスピオ
132	環形動物門	多毛綱	スピオ目	スピオ科	<i>Spiophanes</i> sp.	Spiophanes属
133	環形動物門	多毛綱	スピオ目	スピオ科	<i>Spionidae</i> sp.	スピオ科
134	環形動物門	多毛綱	スピオ目	モロテゴカイ科	<i>Magelona japonica</i>	モロテゴカイ
135	環形動物門	多毛綱	スピオ目	モロテゴカイ科	<i>Magelona</i> sp.	Magelona属
136	環形動物門	多毛綱	スピオ目	ツバサゴカイ科	<i>Mesochaetopterus</i> sp.	Mesochaetopterus属
137	環形動物門	多毛綱	スピオ目	ツバサゴカイ科	<i>Spiochaetopterus okudai</i>	アシビキツバサゴカイ
138	環形動物門	多毛綱	スピオ目	ツバサゴカイ科	<i>Spiochaetopterus</i> sp.	Spiochaetopterus属
139	環形動物門	多毛綱	スピオ目	ツバサゴカイ科	<i>Chaetopteridae</i> sp.	ツバサゴカイ科
140	環形動物門	多毛綱	スピオ目	ミズヒキゴカイ科	<i>Aphelochaeta</i> sp.	Aphelochaeta属
141	環形動物門	多毛綱	スピオ目	ミズヒキゴカイ科	<i>Chaetozone</i> sp.	Chaetozone属
142	環形動物門	多毛綱	スピオ目	ミズヒキゴカイ科	<i>Tharyx</i> sp.	Tharyx属
143	環形動物門	多毛綱	スピオ目	ミズヒキゴカイ科	<i>Cirratulidae</i> sp.	ミズヒキゴカイ科
144	環形動物門	多毛綱	ハボウキゴカイ目	ハボウキゴカイ科	<i>Brada</i> sp.	Brada属
145	環形動物門	多毛綱	ハボウキゴカイ目	ハボウキゴカイ科	<i>Flabelligeridae</i> sp.	ハボウキゴカイ科
146	環形動物門	多毛綱	ダルマゴカイ目	ダルマゴカイ科	<i>Sternaspis scutata</i>	ダルマゴカイ
147	環形動物門	多毛綱	イトゴカイ目	イトゴカイ科	<i>Heteromastus</i> sp.	Heteromastus属
148	環形動物門	多毛綱	イトゴカイ目	イトゴカイ科	<i>Leiochrides</i> sp.	Leiochrides属
149	環形動物門	多毛綱	イトゴカイ目	イトゴカイ科	<i>Mediomastus</i> sp.	Mediomastus属
150	環形動物門	多毛綱	イトゴカイ目	イトゴカイ科	<i>Notomastus</i> sp.	Notomastus属
151	環形動物門	多毛綱	イトゴカイ目	イトゴカイ科	<i>Capitellidae</i> sp.	イトゴカイ科
152	環形動物門	多毛綱	イトゴカイ目	タケフシゴカイ科	<i>Praxillella pacifica</i>	ナガオタケフシゴカイ
153	環形動物門	多毛綱	イトゴカイ目	タケフシゴカイ科	<i>Maldanidae</i> sp.	タケフシゴカイ科
154	環形動物門	多毛綱	オフエリアゴカイ目	オフエリアゴカイ科	<i>Ophelia</i> sp.	Ophelia属
155	環形動物門	多毛綱	オフエリアゴカイ目	オフエリアゴカイ科	<i>Travisia japonica</i>	ニッポンオフエリア
156	環形動物門	多毛綱	オフエリアゴカイ目	オフエリアゴカイ科	<i>Travisia</i> sp.	Travisia属
157	環形動物門	多毛綱	オフエリアゴカイ目	トノサマゴカイ科	<i>Scalibregmatidae</i> sp.	トノサマゴカイ科
158	環形動物門	多毛綱	チマキゴカイ目	チマキゴカイ科	<i>Myriochele</i> sp.	Myriochele属
159	環形動物門	多毛綱	チマキゴカイ目	チマキゴカイ科	<i>Owenia fusiformis</i>	チマキゴカイ
160	環形動物門	多毛綱	チマキゴカイ目	チマキゴカイ科	<i>Owenidae</i> sp.	チマキゴカイ科

表 A-1 その3 第4回瀬戸内海環境情報基本調査データを用いた底生動物の出現頻度分布解析対象とした279種(全出現種数:683種)のリスト。出現地点数 $\geq 6$ の種を解析対象とした。

No.	門	綱	目	科	学名	和名
161	環形動物門	多毛綱	フサゴカイ目	フサゴカイ科	<i>Lysilla</i> sp.	Lysilla属
162	環形動物門	多毛綱	フサゴカイ目	フサゴカイ科	<i>Polycirrus</i> sp.	Polycirrus属
163	環形動物門	多毛綱	フサゴカイ目	フサゴカイ科	<i>Streblosoma</i> sp.	Streblosoma属
164	環形動物門	多毛綱	フサゴカイ目	フサゴカイ科	<i>Lanice</i> sp.	Lanice属
165	環形動物門	多毛綱	フサゴカイ目	フサゴカイ科	<i>Loimia</i> sp.	Loimia属
166	環形動物門	多毛綱	フサゴカイ目	フサゴカイ科	<i>Nicolea</i> sp.	Nicolea属
167	環形動物門	多毛綱	フサゴカイ目	フサゴカイ科	<i>Pista</i> sp.	Pista属
168	環形動物門	多毛綱	フサゴカイ目	フサゴカイ科	Terebellidae sp.	フサゴカイ科
169	環形動物門	多毛綱	フサゴカイ目	フサゴカイ科	<i>Lagis bocki</i>	ウミイサゴムシ
170	環形動物門	多毛綱	フサゴカイ目	Pectinariidae科	<i>Lagis</i> sp.	Lagis属
171	環形動物門	多毛綱	フサゴカイ目	Pectinariidae科	<i>Lygdamis japonicus</i>	ハナカムリゴカイ
172	環形動物門	多毛綱	フサゴカイ目	カムリゴカイ科	<i>Lygdamis</i> sp.	Lygdamis属
173	環形動物門	多毛綱	フサゴカイ目	カムリゴカイ科	<i>Sabellaria</i> sp.	Sabellaria属
174	環形動物門	多毛綱	フサゴカイ目	カザリゴカイ科	<i>Amphiteis</i> sp.	Amphiteis属
175	環形動物門	多毛綱	フサゴカイ目	カザリゴカイ科	<i>Sosane</i> sp.	Sosane属
176	環形動物門	多毛綱	フサゴカイ目	カザリゴカイ科	<i>Ampharetidae</i> sp.	カザリゴカイ科
177	環形動物門	多毛綱	フサゴカイ目	タマガシフサゴカイ科	<i>Terebellides</i> sp.	Terebellides属
178	環形動物門	多毛綱	ケヤリムシ目	ケヤリムシ科	<i>Euchone</i> sp.	Euchone属
179	環形動物門	多毛綱	ケヤリムシ目	ケヤリムシ科	<i>Paradialychone</i> sp.	Paradialychone属
180	環形動物門	多毛綱	ケヤリムシ目	ケヤリムシ科	Sabellidae sp.	ケヤリムシ科
181	ムシ動物門	-	-	キタムシ科	<i>Thalassematinae</i> sp.	Thalassematinae亜科
182	ムシ動物門	-	-	-	<i>Echiura</i> sp.	ムシ動物門
183	星口動物門	スジホシムシ綱	フクロホシムシ目	フクロホシムシ科	<i>Golfingidae</i> sp.	フクロホシムシ科
184	星口動物門	サメハダホシムシ綱	サメハダホシムシ目	サメハダホシムシ科	<i>Apionsoma</i> sp.	イトクズホシムシ属
185	星口動物門	サメハダホシムシ綱	タテホシムシ目	タテホシムシ科	<i>Aspidosiphonidae</i> sp.	タテホシムシ科
186	星口動物門	-	-	-	<i>Sipuncula</i> sp.	星口動物門
187	節足動物門	ウミグモ綱	-	-	<i>Pycnogonida</i> sp.	ウミグモ綱
188	節足動物門	貝形虫綱	ミオドコビダ目	ウミホタル科	<i>Cypridinidae</i> sp.	ウミホタル科
189	節足動物門	貝形虫綱	-	-	Ostracoda sp.	貝形虫綱
190	節足動物門	軟甲綱	アミ目	アミ科	<i>Mysida</i> sp.	アミ科
191	節足動物門	軟甲綱	端脚目	スガメソコエビ科	<i>Ampelisca brevicornis</i>	クビナガスガメ
192	節足動物門	軟甲綱	端脚目	スガメソコエビ科	<i>Ampelisca cyclops iyoensis</i>	ヒトツメスガメ
193	節足動物門	軟甲綱	端脚目	スガメソコエビ科	<i>Ampelisca miharaensis</i>	ヒゲナガスガメ
194	節足動物門	軟甲綱	端脚目	スガメソコエビ科	<i>Ampelisca misakiensis</i>	ミサキスガメ
195	節足動物門	軟甲綱	端脚目	スガメソコエビ科	<i>Ampelisca naikaiensis</i>	フクロスガメ
196	節足動物門	軟甲綱	端脚目	スガメソコエビ科	<i>Ampelisca</i> sp.	スガメ属
197	節足動物門	軟甲綱	端脚目	スガメソコエビ科	<i>Byblis japonicus</i>	ニッポンスガメ
198	節足動物門	軟甲綱	端脚目	ユンボソコエビ科	<i>Grandidierella</i> sp.	ドロソコエビ属
199	節足動物門	軟甲綱	端脚目	ユンボソコエビ科	<i>Lembos</i> sp.	Lembos属
200	節足動物門	軟甲綱	端脚目	ユンボソコエビ科	<i>Aoridae</i> sp.	ユンボソコエビ科
201	節足動物門	軟甲綱	端脚目	ドロクダムシ科	<i>Corophiinae</i> sp.	Corophiinae亜科
202	節足動物門	軟甲綱	端脚目	クダオソコエビ科	<i>Gammaropsis japonica</i>	ニホンソコエビ
203	節足動物門	軟甲綱	端脚目	クダオソコエビ科	<i>Gammaropsis</i> sp.	ソコエビ属
204	節足動物門	軟甲綱	端脚目	クダオソコエビ科	<i>Photis longicaudata</i>	クダオソコエビ
205	節足動物門	軟甲綱	端脚目	クダオソコエビ科	<i>Photis</i> sp.	クダオソコエビ属
206	節足動物門	軟甲綱	端脚目	イシクソコエビ科	<i>Isaidae</i> sp.	イシクソコエビ科
207	節足動物門	軟甲綱	端脚目	カマキリコエビ科	<i>Erichthonius</i> sp.	ホソコエビ属
208	節足動物門	軟甲綱	端脚目	トゲコエビ科	<i>Idunella</i> sp.	Idunella属
209	節足動物門	軟甲綱	端脚目	トゲコエビ科	<i>Liljeborgia japonica</i>	ホソトゲコエビ
210	節足動物門	軟甲綱	端脚目	トゲコエビ科	<i>Liljeborgia</i> sp.	トゲコエビ属
211	節足動物門	軟甲綱	端脚目	トゲコエビ科	<i>Liljeborgiidae</i> sp.	トゲコエビ科
212	節足動物門	軟甲綱	端脚目	フトヒゲソコエビ科	<i>Lysianassidae</i> sp.	フトヒゲソコエビ科
213	節足動物門	軟甲綱	端脚目	Maeridae科	<i>Maera</i> sp.	スナナリヨコエビ属
214	節足動物門	軟甲綱	端脚目	メリタヨコエビ科	<i>Melita</i> sp.	メリタヨコエビ属
215	節足動物門	軟甲綱	端脚目	ドロコエビ科	<i>Nippopsisella nagatai</i>	ドロコエビ
216	節足動物門	軟甲綱	端脚目	メリタヨコエビ科	<i>Melitidae</i> sp.	メリタヨコエビ科
217	節足動物門	軟甲綱	端脚目	クチバシソコエビ科	<i>Synchelidium</i> sp.	サンバツソコエビ属
218	節足動物門	軟甲綱	端脚目	クチバシソコエビ科	<i>Oedicerotidae</i> sp.	クチバシソコエビ科
219	節足動物門	軟甲綱	端脚目	ヒサシソコエビ科	<i>Phoxocephalidae</i> sp.	ヒサシソコエビ科
220	節足動物門	軟甲綱	端脚目	ドロノミ科	<i>Podocerus</i> sp.	ドロノミ属
221	節足動物門	軟甲綱	端脚目	ツノヒゲソコエビ科	<i>Urothoe</i> sp.	マルソコエビ属
222	節足動物門	軟甲綱	端脚目	ワレカラ科	<i>Caprella</i> sp.	ワレカラ属
223	節足動物門	軟甲綱	端脚目	ワレカラ科	<i>Phtisicidae</i> sp.	Phtisicidae科
224	節足動物門	軟甲綱	等脚目	スナウミナナフシ科	<i>Anthuridae</i> sp.	スナウミナナフシ科
225	節足動物門	軟甲綱	等脚目	スナホリムシ科	<i>Natatolana japonensis</i>	ヤマトスナホリムシ
226	節足動物門	軟甲綱	等脚目	スナホリムシ科	<i>Eurydice</i> sp.	ナギサスナホリムシ属
227	節足動物門	軟甲綱	タナイス目	アブセウデス科	<i>Apseudidae</i> sp.	アブセウデス科
228	節足動物門	軟甲綱	タナイス目	カリアブセウデス科	<i>Kalliapseudidae</i> sp.	カリアブセウデス科
229	節足動物門	軟甲綱	クーマ目	ナギサクーマ科	<i>Bodotriidae</i> sp.	ナギサクーマ科
230	節足動物門	軟甲綱	クーマ目	フリソデクーマ科	<i>Gynodiastylidae</i> sp.	フリソデクーマ科
231	節足動物門	軟甲綱	クーマ目	クーマ科	<i>Diastylidae</i> sp.	クーマ科
232	節足動物門	軟甲綱	十脚目	クルマエビ科	<i>Atypopenaeus stenodactylus</i>	マイマイエビ
233	節足動物門	軟甲綱	十脚目	オキエビ科	<i>Leptochela gracilis</i>	ソコシラエビ
234	節足動物門	軟甲綱	十脚目	オキエビ科	<i>Leptochela pugnax</i>	カドソコシラエビ
235	節足動物門	軟甲綱	十脚目	オキエビ科	<i>Leptochela sydniensis</i>	マルソコシラエビ
236	節足動物門	軟甲綱	十脚目	テッポウエビ科	<i>Alpheus japonicus</i>	テナガテッポウエビ
237	節足動物門	軟甲綱	十脚目	テッポウエビ科	<i>Alpheus</i> sp.	テッポウエビ属
238	節足動物門	軟甲綱	十脚目	テッポウエビ科	<i>Athanas</i> sp.	ムラサキエビ属
239	節足動物門	軟甲綱	十脚目	モエビ科	<i>Hippolytidae</i> sp.	モエビ科
240	節足動物門	軟甲綱	十脚目	ツノメエビ科	<i>Ogyrides orientalis</i>	ツノメエビ



表 A-1 その4 第4回瀬戸内海環境情報基本調査データを用いた底生動物の出現頻度分布解析対象とした279種(全出現種数:683種)のリスト。出現地点数 $\geq 6$ の種を解析対象とした。

No.	門	綱	目	科	学名	和名
241	節足動物門	軟甲綱	十脚目	ロウソクエビ科	<i>Processa</i> sp.	Processa属
242	節足動物門	軟甲綱	十脚目	エビジャコ科	<i>Cragon</i> sp.	エビジャコ属
243	節足動物門	軟甲綱	十脚目	スナモグリ科	<i>Callianassidae</i> sp.	スナモグリ科
244	環形動物門	多毛綱	オフェリアゴカイ目	オフェリアゴカイ科	<i>Ophelina</i> sp.	Ophelina属
245	節足動物門	軟甲綱	十脚目	イチョウガニ科	<i>Romaleon gibbosulum</i>	イボイチョウガニ
246	節足動物門	軟甲綱	十脚目	エンコウガニ科	<i>Entricoplax vestita</i>	ケブカエンコウガニ
247	節足動物門	軟甲綱	十脚目	ムツアシガニ科	<i>Hexapus anfractus</i>	ヒメムツアシガニ
248	節足動物門	軟甲綱	十脚目	コブシガニ科	<i>Nursia</i> sp.	ロッカコブシ属
249	節足動物門	軟甲綱	十脚目	コブシガニ科	<i>Leucosidae</i> sp.	コブシガニ科
250	節足動物門	軟甲綱	十脚目	Epialtidae科	<i>Pugettia quadridens</i>	ヨツハモガニ
251	節足動物門	軟甲綱	十脚目	Epialtidae科	<i>Epialtidae</i> sp.	Epialtidae科
252	節足動物門	軟甲綱	十脚目	Pilumnidae科	<i>Typhlocarcinops</i> sp.	メクラガニモドキ属
253	節足動物門	軟甲綱	十脚目	Pilumnidae科	<i>Typhlocarcinus villosus</i>	メクラガニ
254	節足動物門	軟甲綱	十脚目	Pilumnidae科	<i>Xenophthalmodes morsei</i>	モールスガニ
255	節足動物門	軟甲綱	十脚目	Pilumnidae科	<i>Pilumnidae</i> sp.	ケブカガニ科
256	節足動物門	軟甲綱	十脚目	モクスガニ科	<i>Asthenognathus inaequipes</i>	ヨコナガモドキ
257	節足動物門	軟甲綱	十脚目	カクレガニ科	<i>Pinnixa rathbuni</i>	ラスパンマメガニ
258	節足動物門	軟甲綱	十脚目	カクレガニ科	<i>Pinnixa</i> sp.	マメガニ属
259	節足動物門	軟甲綱	十脚目	メナシビンノ科	<i>Xenophthalmus pinnotheroides</i>	メナシビンノ
260	節足動物門	軟甲綱	十脚目	-	<i>Megalopa</i> of <i>Brachyura</i>	短尾下目のメガロバ期幼生
261	節足動物門	Phoronidea綱	-	Phoronidae科	<i>Phoronis</i> sp.	Phoronis属
262	腕足動物門	舌殻綱	舌殻目	シヤミセンガイ科	<i>Lingula</i> sp.	シヤミセンガイ属
263	腕足動物門	舌殻綱	舌殻目	盤殻科	<i>Discinidae</i> sp.	盤殻科
264	半索動物門	ギボシムシ綱	-	-	<i>Enteropneusta</i> sp.	ギボシムシ綱
265	棘皮動物門	クモヒトデ/蛇尾綱	クモヒトデ目	スナクモヒトデ科	<i>Amphiplus</i> sp.	Amphiplus属
266	棘皮動物門	クモヒトデ/蛇尾綱	クモヒトデ目	スナクモヒトデ科	<i>Amphiplus (Lymanella) japonicus</i>	カキクモヒトデ
267	棘皮動物門	クモヒトデ/蛇尾綱	クモヒトデ目	スナクモヒトデ科	<i>Amphiuridae</i> sp.	スナクモヒトデ科
268	棘皮動物門	クモヒトデ/蛇尾綱	クモヒトデ目	クモヒトデ科	<i>Ophiura kinbergi</i>	クシノハクモヒトデ
269	棘皮動物門	クモヒトデ/蛇尾綱	-	-	<i>Ophiuroidea</i> sp.	クモヒトデ綱
270	棘皮動物門	ウニ/海胆綱	タクノマクラ目	マメウニ科	<i>Fibulariidae</i> sp.	マメウニ科
271	棘皮動物門	ウニ/海胆綱	ブンブク目	ブンブクチャガマ科	<i>Schizaster lacunosus</i>	ブンブクチャガマ
272	棘皮動物門	ウニ/海胆綱	ブンブク目	ヒラタブンブク科	<i>Echinocardium cordatum</i>	オカメブンブク
273	棘皮動物門	ナマコ/海鼠綱	樹手目	グミモドキ科	<i>Phyllophoridae</i> sp.	グミモドキ科
274	棘皮動物門	ナマコ/海鼠綱	無足目	イカリナマコ科	<i>Synaptidae</i> sp.	イカリナマコ科
275	棘皮動物門	ナマコ/海鼠綱	無足目	クルマナマコ科	<i>Chiridotidae</i> sp.	クルマナマコ科
276	棘皮動物門	ナマコ/海鼠綱	隠足目	-	<i>Molpadida</i> sp.	隠足目
277	棘皮動物門	ナマコ/海鼠綱	-	-	<i>Holothuroidea</i> sp.	ナマコ/海鼠綱
278	脊索動物門	ホヤ綱	マボヤ目	マボヤ科	<i>Hartmeyeria orientalis</i>	ネズミボヤ
279	脊索動物門	ナメクジウオ綱	ナメクジウオ目	ナメクジウオ科	<i>Branchiostoma japonicum</i>	ヒガシナメクジウオ

## 2.2 泥分

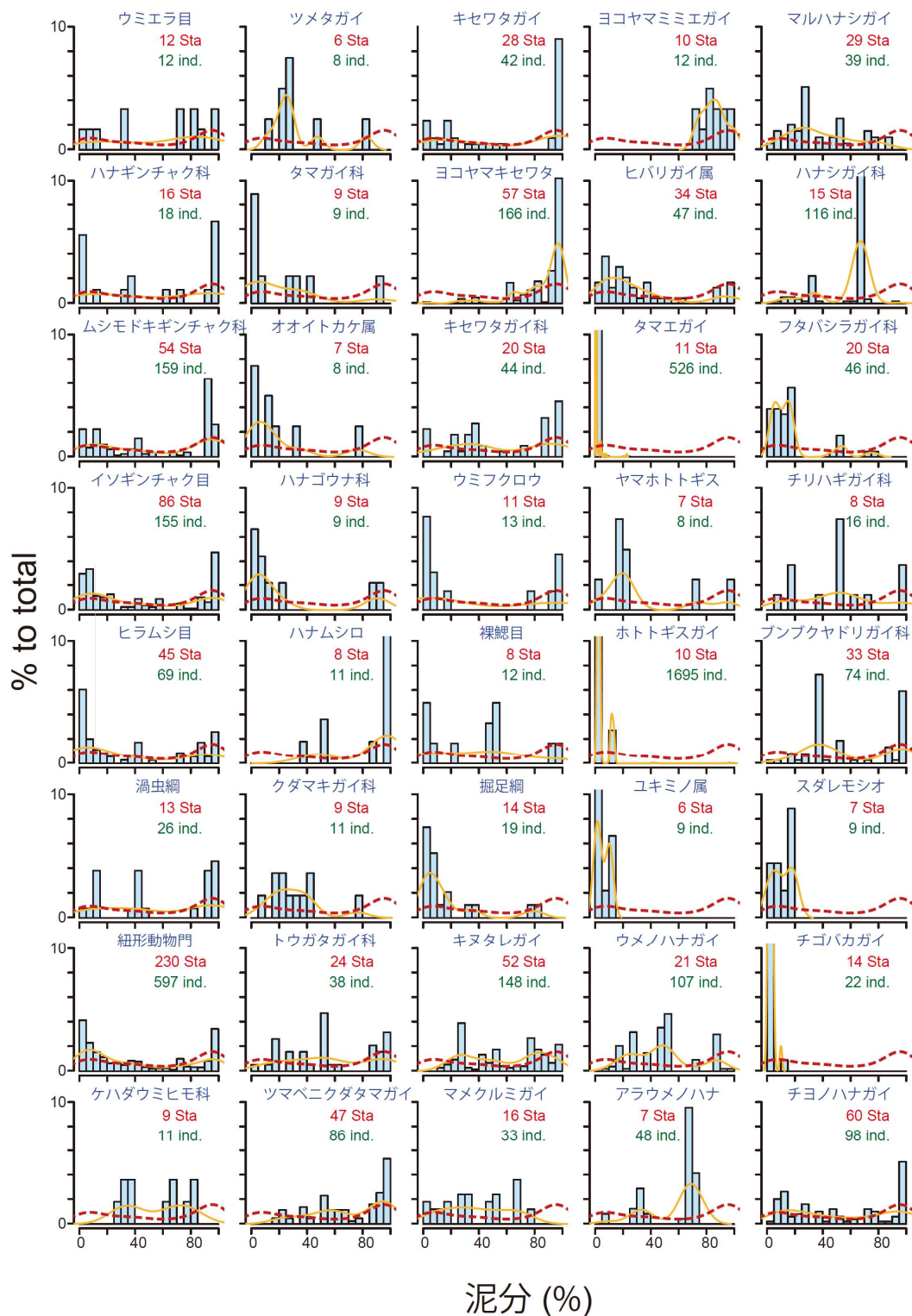


図 A-1 第4回瀬戸内海環境情報基本調査データを用いた、底質の泥分に対する底生動物の出現頻度分布(棒グラフ)と確率密度関数(黄線)。赤点線は、底生動物が泥分に対し一様分布した際の確率密度分布。表 A-1 の No. 1~40 までの種

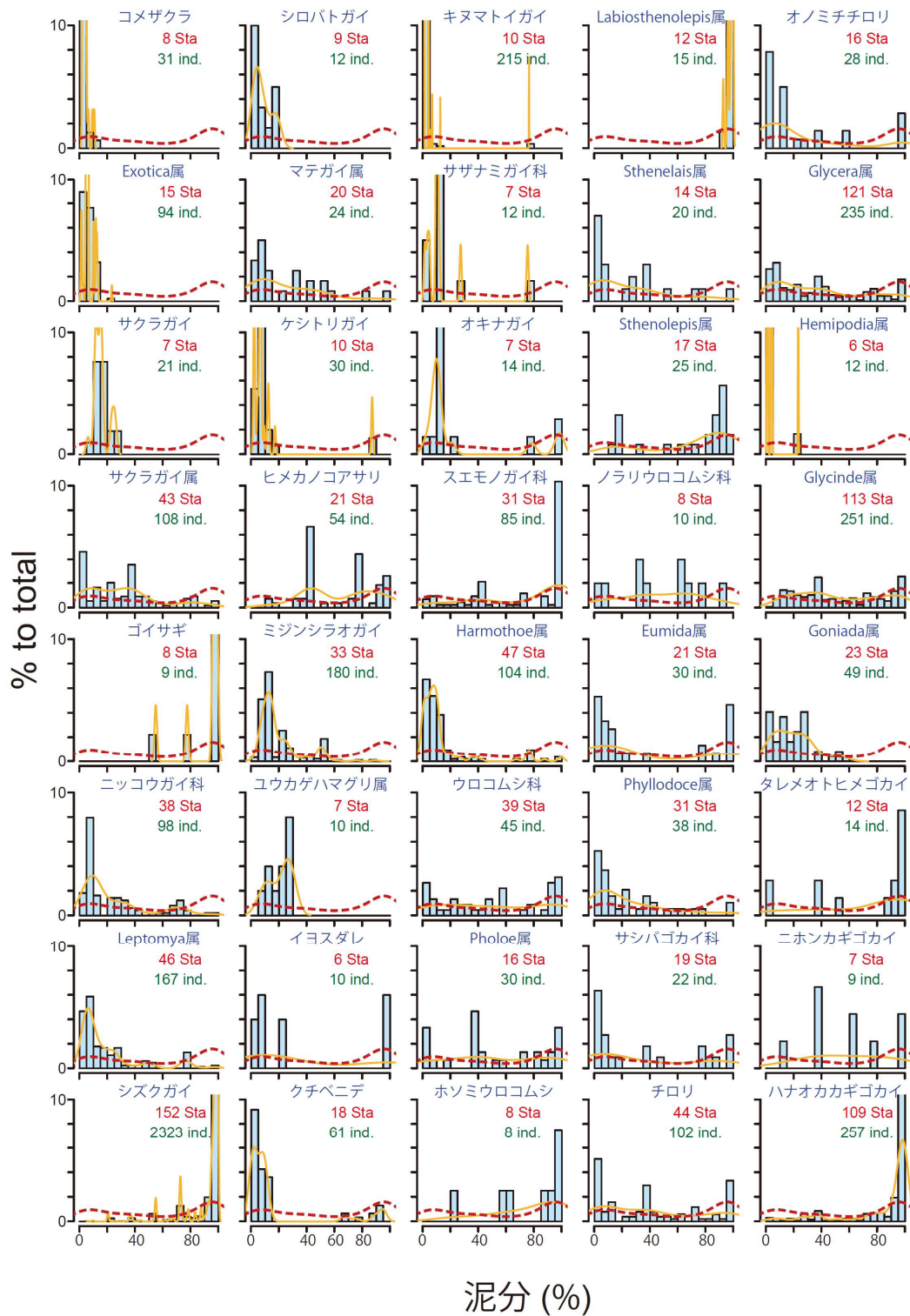


図 A-2 第4回瀬戸内海環境情報基本調査データを用いた、底質の泥分に対する底生動物の出現頻度分布(棒グラフ)と確率密度関数(黄線)。赤点線は、底生動物が泥分に対し一様分布した際の確率密度分布。表 A-1 の No. 41~80 までの種

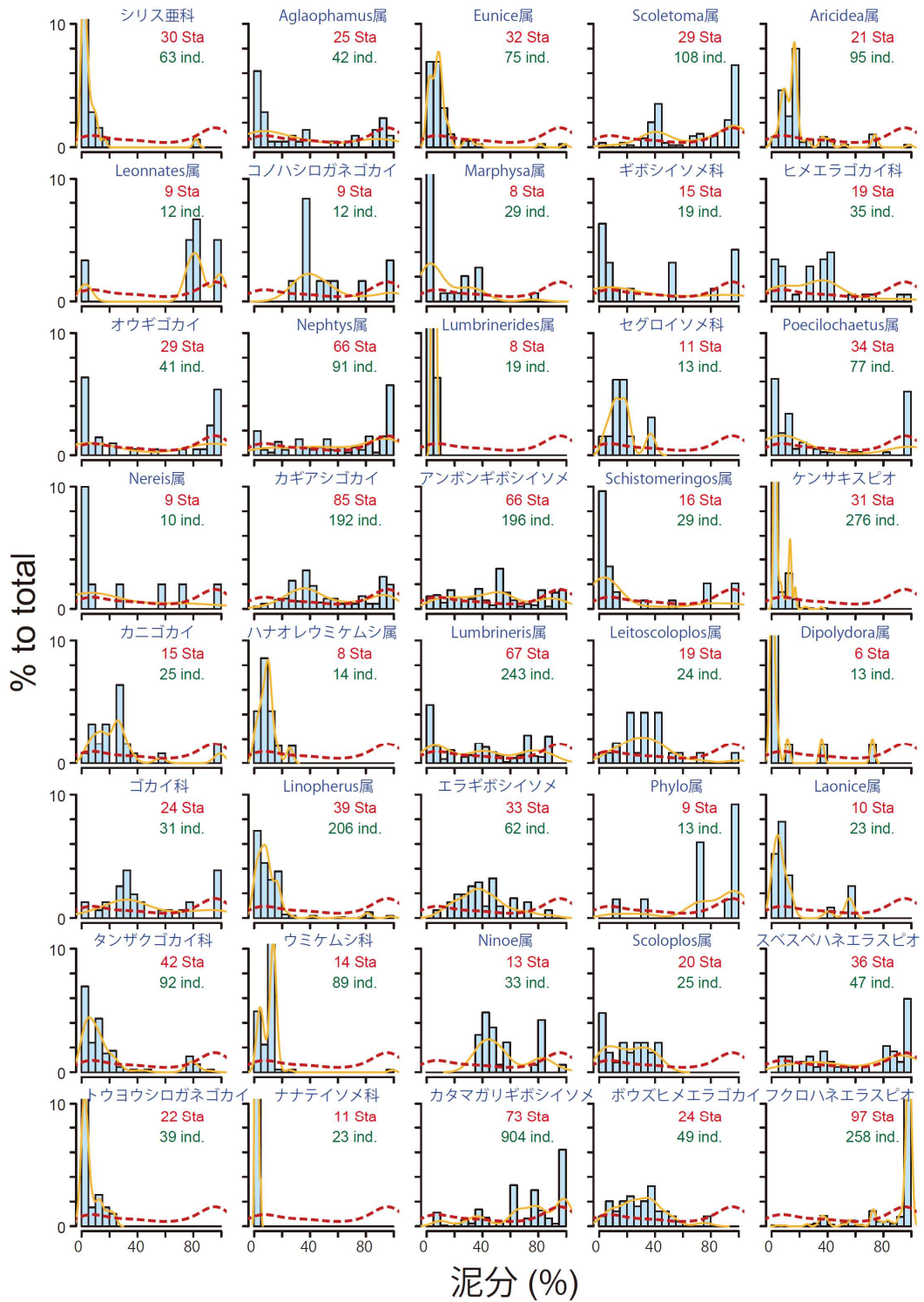


図 A-3 第4回瀬戸内海環境情報基本調査データを用いた、底質の泥分に対する底生動物の出現頻度分布(棒グラフ)と確率密度関数(黄線)。赤点線は、底生動物が泥分に対し一様分布した際の確率密度分布。表 A-1 の No. 81~120 までの種



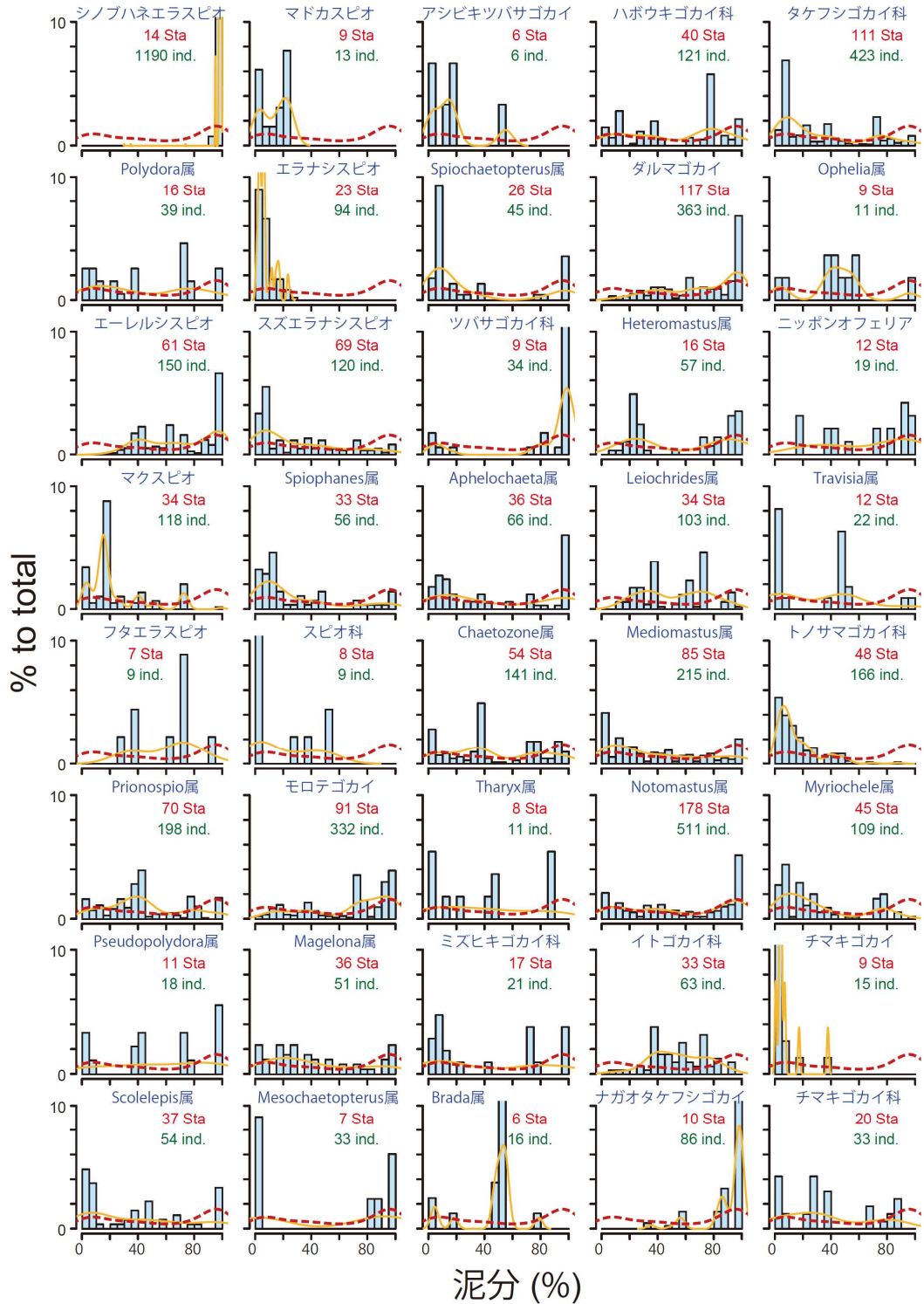


図 A-4 第4回瀬戸内海環境情報基本調査データを用いた、底質の泥分に対する底生動物の出現頻度分布(棒グラフ)と確率密度関数(黄線)。赤点線は、底生動物が泥分に対し一様分布した際の確率密度分布。表 A-1 の No. 121~160 までの種

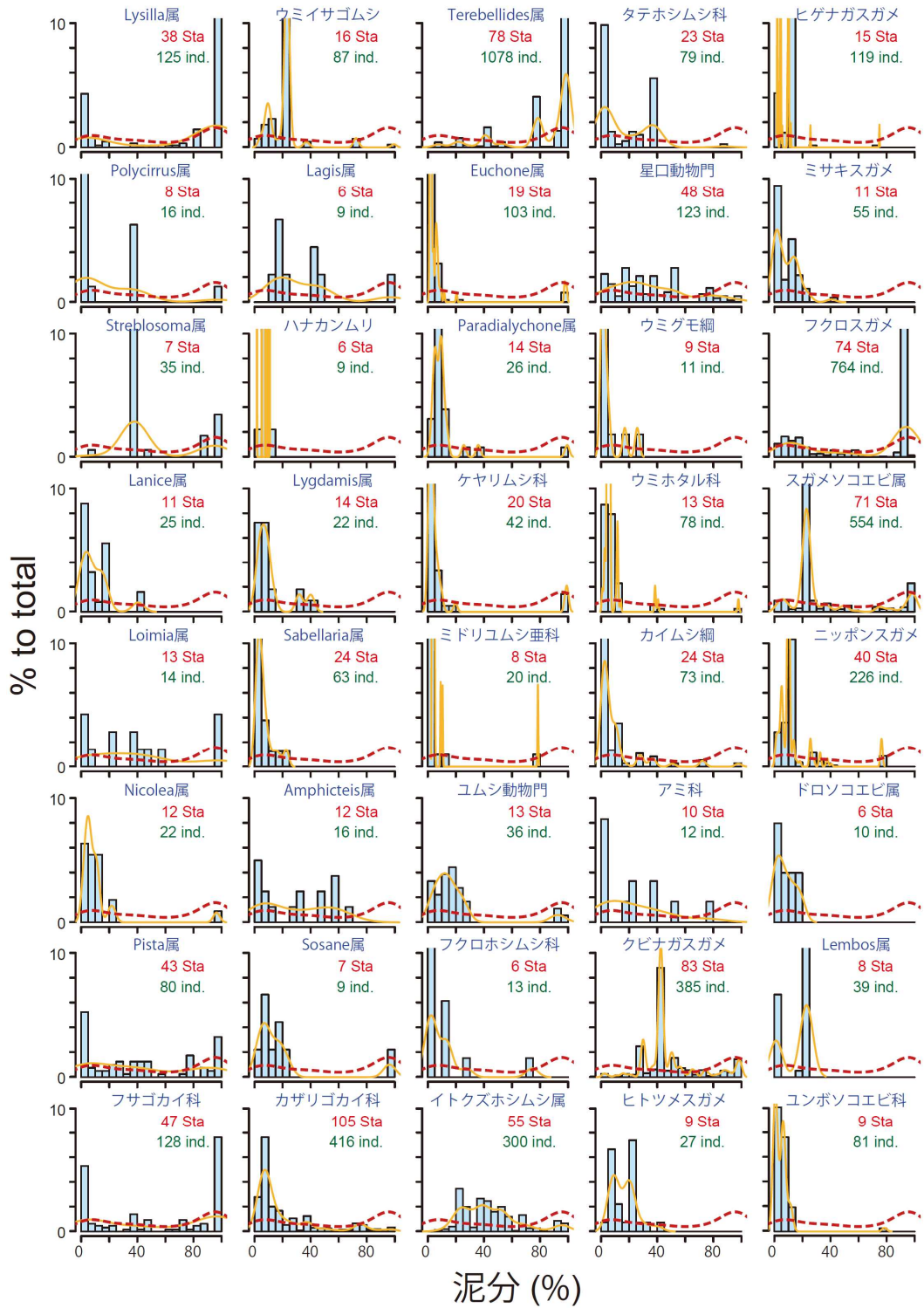


図 A-5 第4回瀬戸内海環境情報基本調査データを用いた、底質の泥分に対する底生動物の出現頻度分布(棒グラフ)と確率密度関数(黄線)。赤点線は、底生動物が泥分に対し一様分布した際の確率密度分布。表 A-1 の No. 161~200 までの種

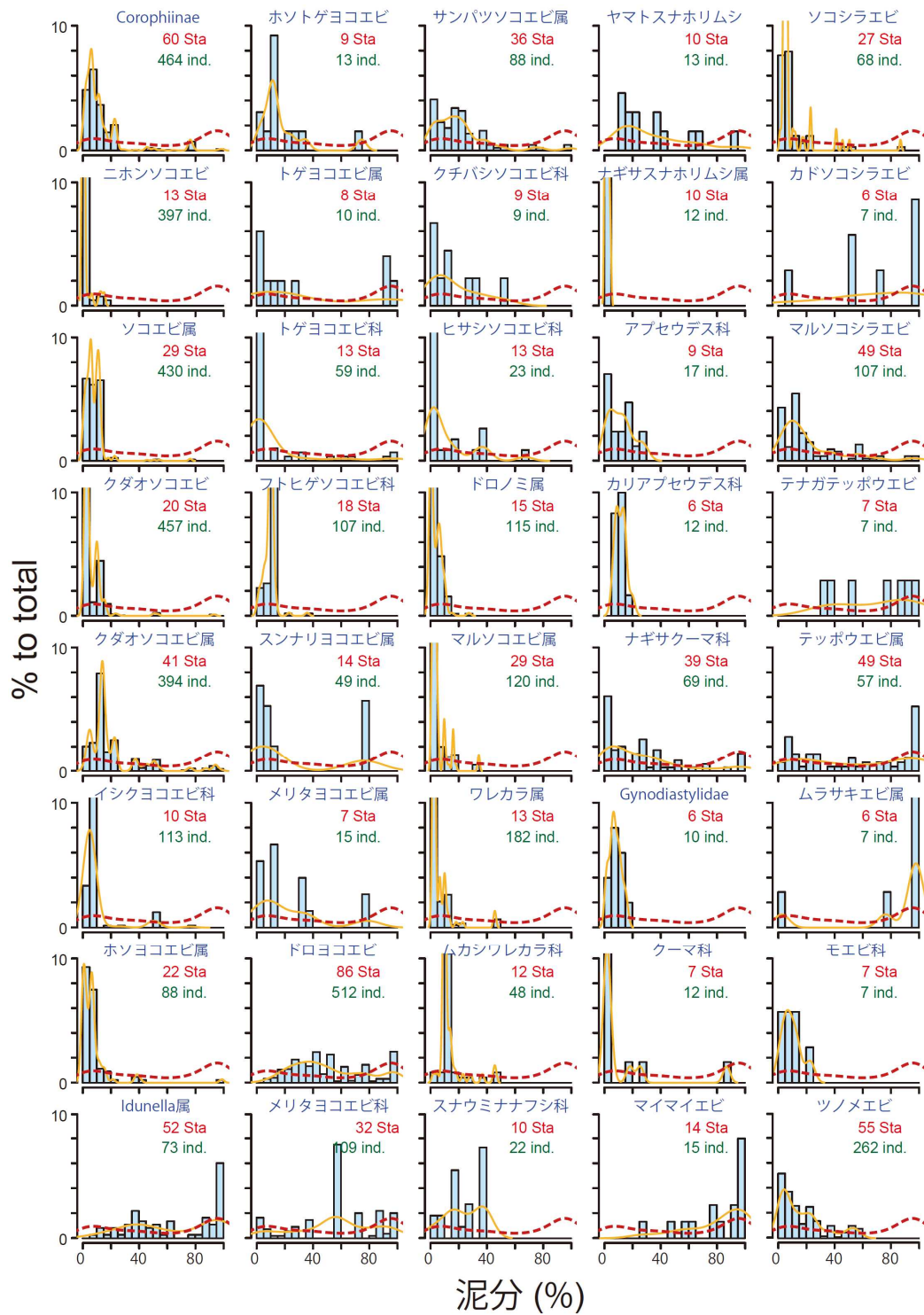


図 A-6 第4回瀬戸内海環境情報基本調査データを用いた、底質の泥分に対する底生動物の出現頻度分布(棒グラフ)と確率密度関数(黄線)。赤点線は、底生動物が泥分に対し一様分布した際の確率密度分布。表 A-1 の No. 201~240 までの種

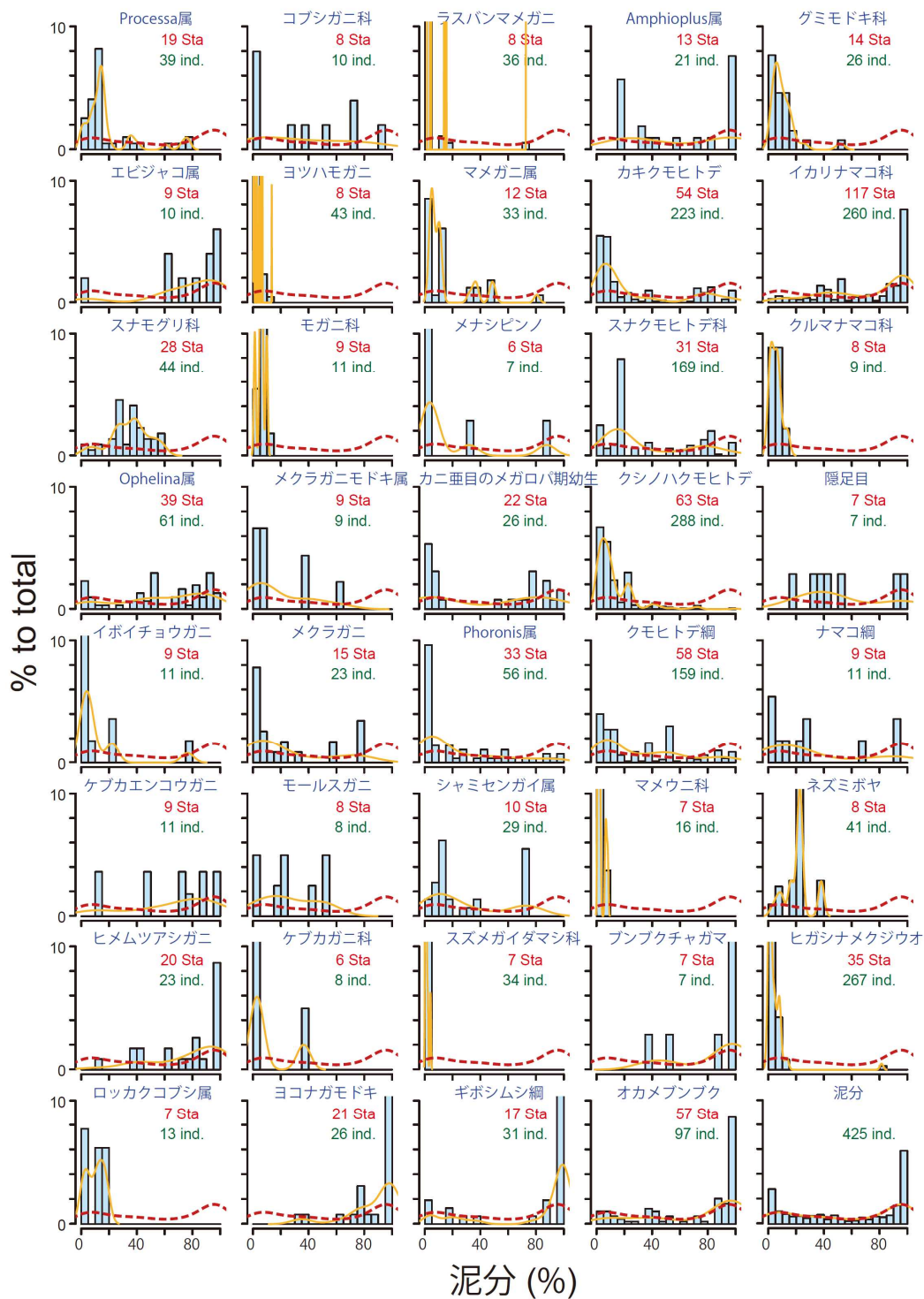


図 A-7 第4回瀬戸内海環境情報基本調査データを用いた、底質の泥分に対する底生動物の出現頻度分布(棒グラフ)と確率密度関数(黄線)。赤点線は、底生動物が泥分に対し一様分布した際の確率密度分布。表 A-1 の No. 241~279 までの種



## 2.3 底質 TOC

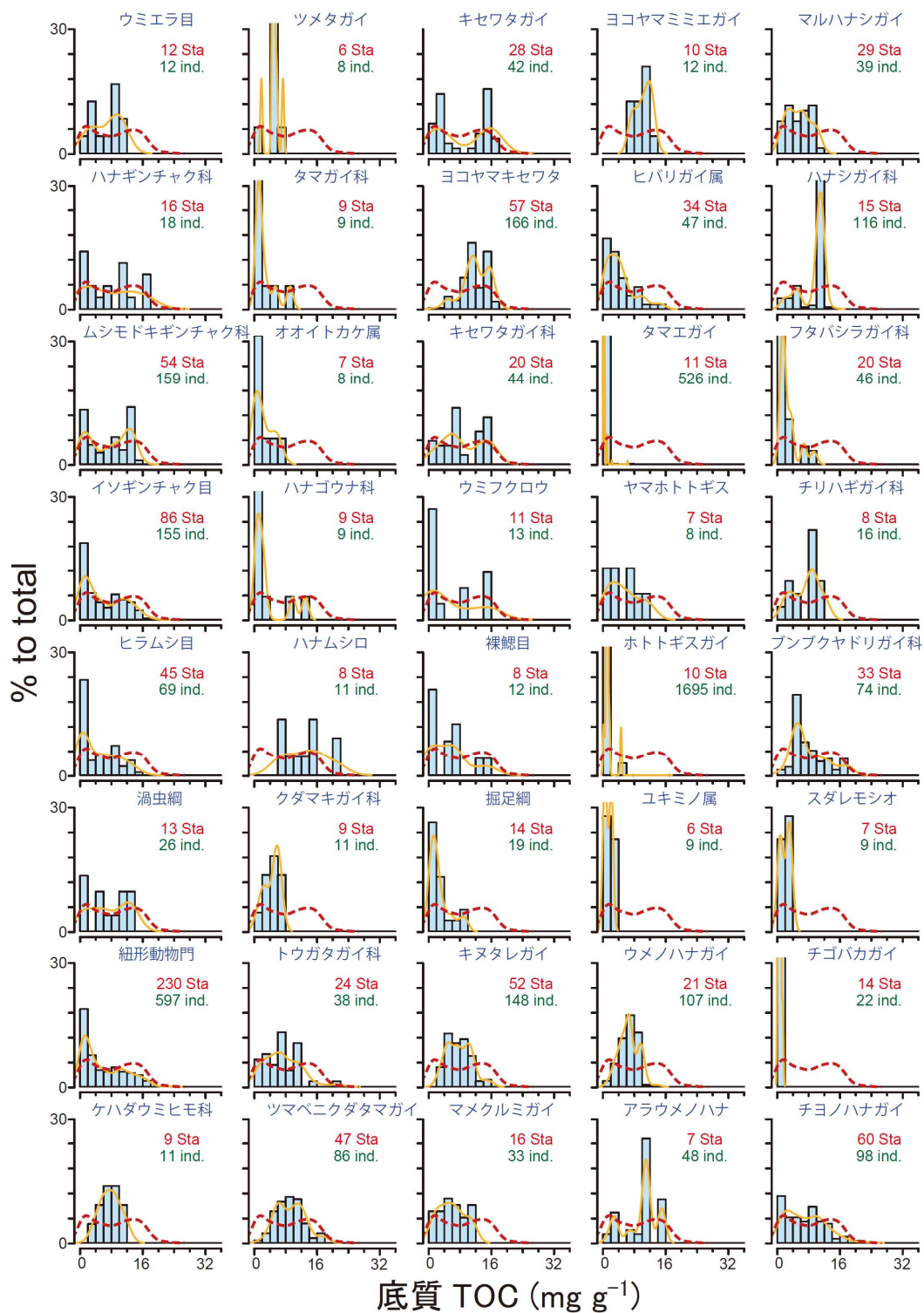


図 A-8 第 4 回瀬戸内海環境情報基本調査データを用いた、底質 TOC に対する底生動物の出現頻度分布(棒グラフ)と確率密度関数(黄線)。赤点線は、底生動物が底質 TOC に対し一様分布した際の確率密度分布。表 A-1 の No. 1~40 までの種

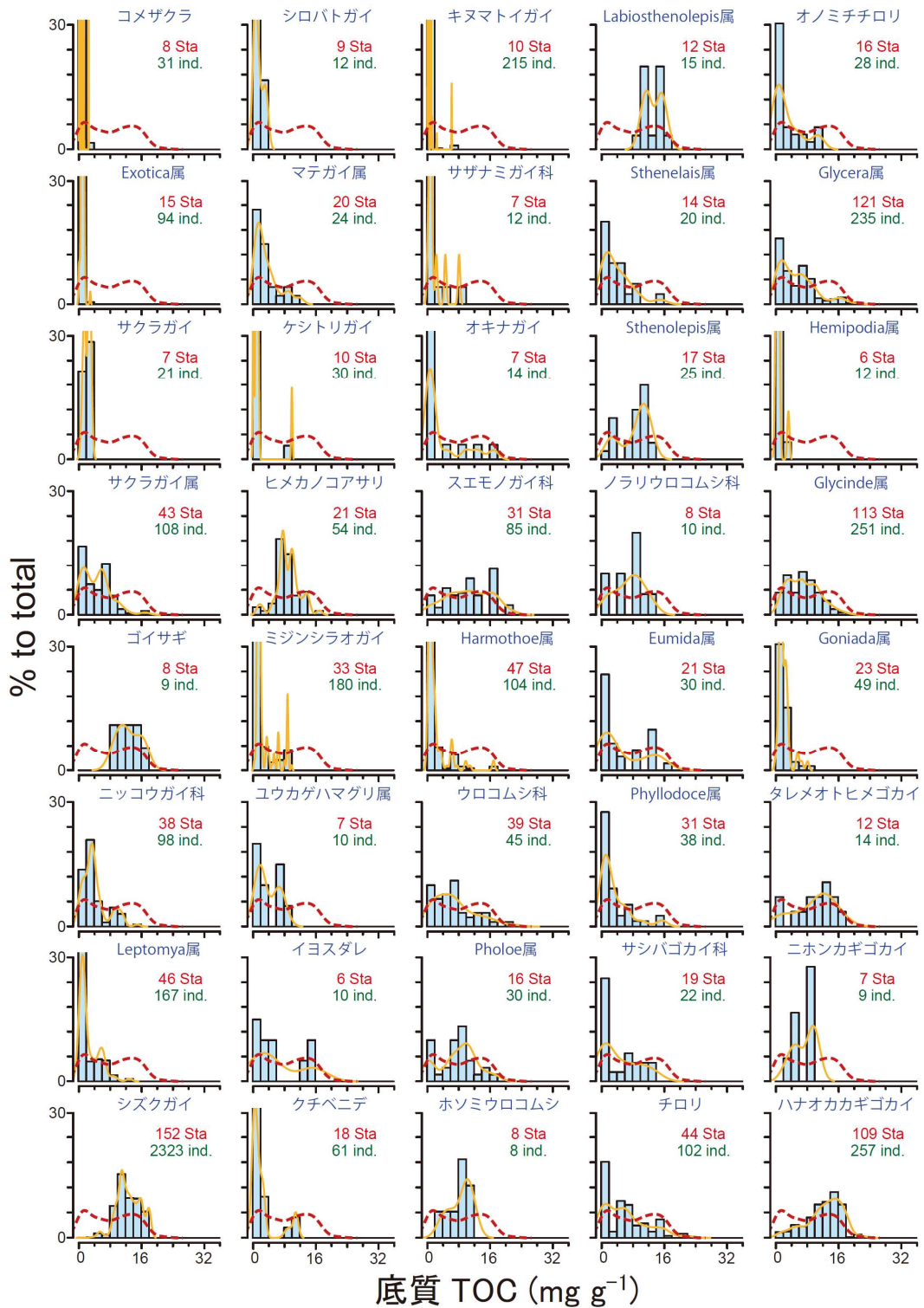


図 A-9 第 4 回瀬戸内海環境情報基本調査データを用いた、底質 TOC に対する底生動物の出現頻度分布(棒グラフ)と確率密度関数(黄線)。赤点線は、底生動物が底質 TOC に対し一様分布した際の確率密度分布。表 A-1 の No. 41~80 までの種