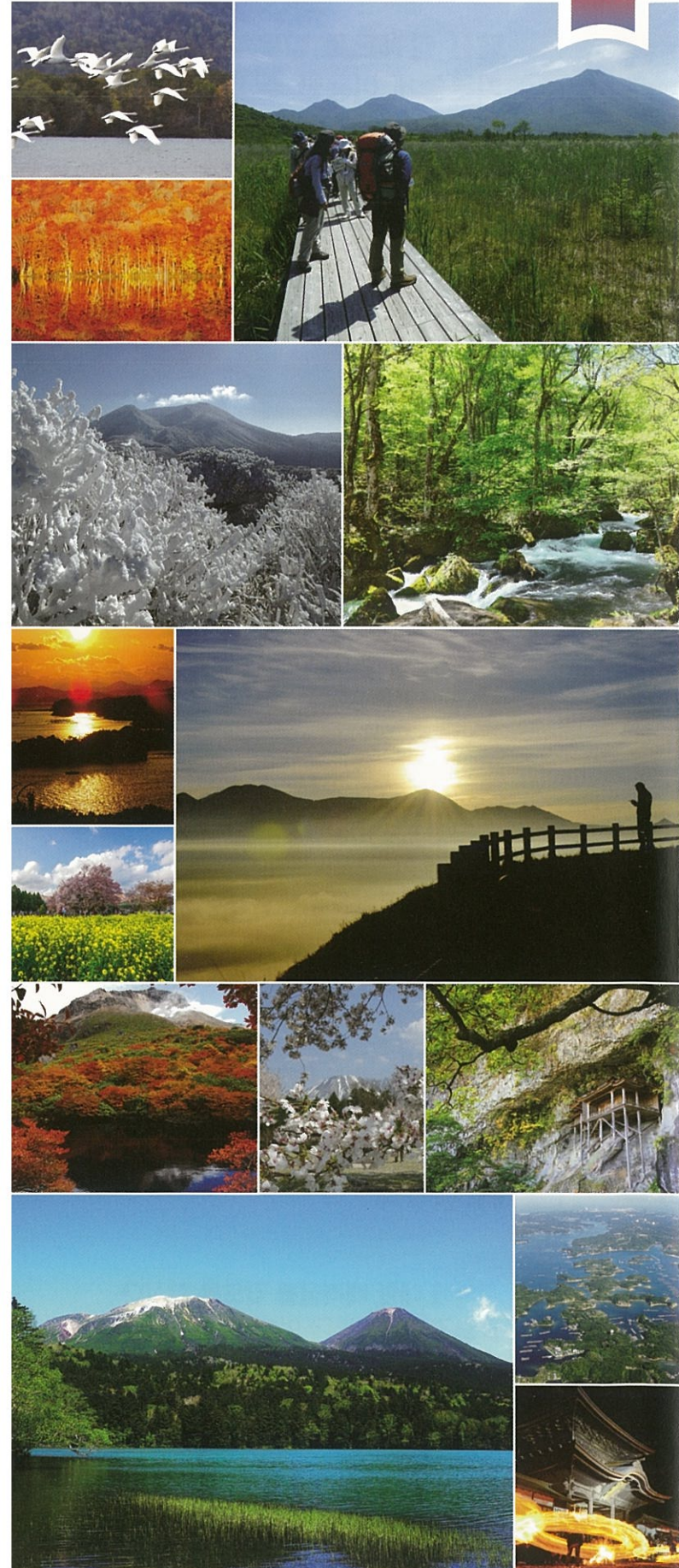


지켜야 할 매너와 규칙 국립공원에 오신걸 환영합니다

당신이 계신 이 곳은 국립공원입니다

National
Parks
of Japan



규칙과 매너를 지키면서 즐거운 이용을 부탁드립니다.

국립공원은, 일본을 대표하는 자연 풍경지역을 자연공원법에 의거하여 국가가 지정한 것을 말합니다. 북쪽은 북해도부터 남쪽의 오키나와, 오가사하라 제도까지 34개의 국립공원이 지정되어 있으며, 1년간 총 3억명 이상이 이용하고 있습니다.

일본의 국립공원은 숲, 농지, 취락 등 다양한 환경을 포함하고 있으며, 대부분이 손을 댈수 없는 자연으로 보전되고 있지만, 일부는 자연과 인간의 생활이 어울려져 역사와 문화를 함께 만나 볼 수 있는 매력적인 곳도 있습니다. 사계절의 변화와 일본의 아름다운 자연을 만끽해 보시길 바랍니다.

국립공원 연락처 일람

① 리시리레분사로베쓰, ② 다이세쓰잔, ③ 시코쓰토야

북해도지방 환경사무국 TEL : 011-299-1950 E-mail : REO-HOKKAIDO@env.go.jp

④ 시레토코, ⑤ 아칸마슈, ⑥ 구시로습원

쿠시로 자연환경사무소 TEL : 0154-32-7500 E-mail : NCO-KUSHIRO@env.go.jp

⑦ 도와다하치만타이, ⑧ 리쿠추해안, ⑨ 반다이아사히

토호쿠지방 환경사무소 TEL : 022-722-2870 E-mail : REO-TOHOKU@env.go.jp

⑩ 닛코, ⑪ 오세, ⑫ 지치부타마카이, ⑬ 오가사와라, ⑭ 후지하코네이즈, ⑮ 남알프스

간토지방 환경사무소 TEL : 048-600-0816 E-mail : REO-KANTO@env.go.jp

⑯ 하쿠산, ⑰ 이세시마

추우부지방 환경사무소 TEL : 052-955-2130 E-mail : REO-CHUBU@env.go.jp

⑱ 조신에쓰고원, ⑲ 주부산악, ⑳ 묘코토카쿠렌잔

신에쓰 자연환경사무소 TEL : 026-231-6570 E-mail : NCO-NAGANO@env.go.jp

㉑ 요시노쿠마노, ㉒ 산인해안, ㉓ 세토나이카이

킨키지방 환경사무소 TEL : 06-4792-0700 E-mail : REO-KINKI@env.go.jp

㉔ 세토나이카이, ㉕ 다이센오키, ㉖ 아시즈리우와카이

추우코쿠·시코쿠지방 환경사무소 TEL : 086-223-1577 E-mail : REO-CHUSHIKOKU@env.go.jp

㉗ 세토나이카이, ㉘ 아시즈리우와카이

시코쿠 사무소 TEL : 087-811-6227 E-mail : MOE-SHIKOKU@env.go.jp

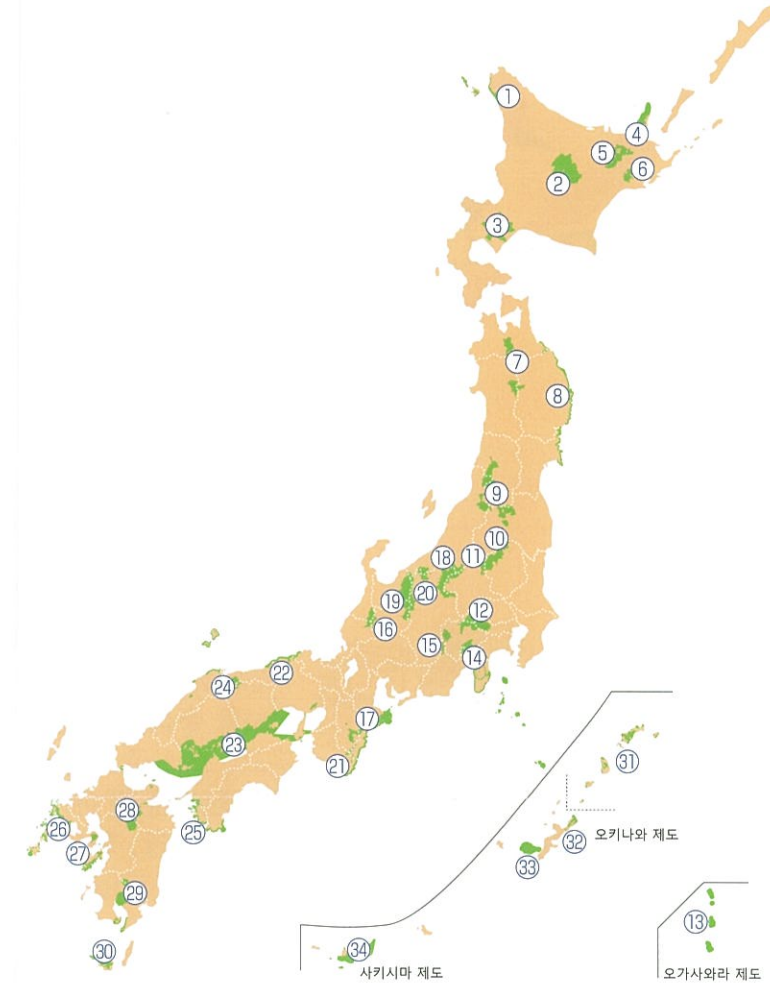
㉙ 세토나이카이, ㉚ 사이카이, ㉛ 운젠아마쿠사, ㉜ 아소쿠주, ㉝ 기리시마 긴코만, ㉞ 야쿠시마

큐슈지방 환경사무소 TEL : 096-322-2400 E-mail : REO-KYUSHU@env.go.jp

㉟ 아마미 군도, ㊱ 안바루, ㊲ 게라마제도, ㊳ 이리오모테이시가키

나하 자연환경사무소 TEL : 098-836-6400 E-mail : NCO-NAHA@env.go.jp

국립공원 마다 이용에 따른 가이드 라인 (로컬 룰) 이 정해져 있는 곳도 있습니다. 자세한 것은, 국립공원의 홈페이지 또는 웹사이트를 확인하시거나 관할 사무소에 전화 또는 메일로 문의해 주시길 바랍니다.



環境省
Ministry of the Environment

환경성 자연환경국 국립공원과 국립공원이용추진실

우 100-8975
도쿄도 치요타구 카스미가세끼 1-2-2 주오고도쇼사 5 호관
전화 : 03-3581-3351 (대표)

다음 사이트는 국립공원에 관한 최신 정보를 제공하고 있습니다.

환경성 홈페이지:
<http://www.env.go.jp/>



국립공원 홈페이지:
<http://www.env.go.jp/park/>



RICE INK
이 인쇄물은 환경을 배려하여 현저생산 현저소비와 수송 마일리지 고려한 '쌀잉크'를 사용했습니다.

국립공원의 규칙과 매너

규칙 지켜주세요. 장소에 따라 법률로 규제되고 있습니다.



동식물을 채취하지 말아주세요.
돌을 가져가지 말아주세요.
 생태계의 균형이 깨지는 것 뿐만 아니라, 다음에 방문하는 사람들이 이것들을 볼 수 없게 됩니다.



식생의 파괴, 야생동물의 유인, 산불방지를 위해서 **캠프나 모닥불은 정해진 곳 이외에는 하지 말아주세요.**



당신 다음으로 방문하는 사람들이 기분 좋게 이용할 수 있도록 **시설은 소중하게 사용해 주세요.** 낙서는 **범죄(기물파손)**입니다.

매너 모든 방문자가 쾌적한 국립공원을 이용하도록 자연과 타인을 배려하는 마음을 갖고 접근하도록 합시다.



무리하지 않은 행동계획을 세워 봅시다.
 국립공원을 이용할 때에는 사전에 반드시 정보를 수집한 다음, 여유있는 계획을 세우고, 스스로 책임있는 행동을 합시다. 특히 등산을 할 때에는 날씨와 접근방법, 등산로 상황, 화산정보를 사전에 입수한 후에 하여 사고를 방지하도록 합시다.



안전운전에 주의합시다.
 야생동물과의 충돌은 인신사고와 연결 될 뿐만 아니라, 야생동물의 생존을 위협하는 가장 큰 원인이 됩니다. 식생과 생태계의 보호를 위해 자동차·오토바이 등을 타는 것을 규제하는 지역도 있으므로 사전에 확인합시다.



화장실이 어디에 있는지 미리 확인하도록 합시다.
 화장실이 없는 곳도 있으므로 미리 화장실을 다녀오도록 합시다. 또 휴대 화장실을 사용하도록 합시다. 배설물에 의한 수질오염이나 토양오염을 방지하도록 합시다.



테크나 보도를 벗어나서 걷지 않도록 합시다.
 길 잃어버림을 방지할 뿐만 아니라, 식물을 밟아 망치거나, 흙 유실에 따른 자연환경의 변화를 방지할 수 있습니다. 또 보행시 스틱(트레이킹 스틱)을 사용할 때에는 등산로의 침식을 막기 위해 꼭 보호캡을 씌우시길 바랍니다.



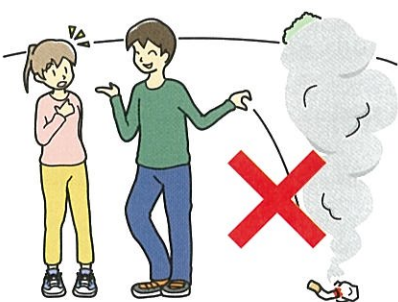
쓰레기는 버리지 말고 꼭 집으로 갖고 갑시다.
 국립공원의 풍치경관을 보호하는 것 뿐만 아니라, 쓰레기 냄새로부터 야생동물의 유인을 방지할 수 있습니다.



해역 국립공원에서는 조수간만의 시각, 조위 등, 바다의 주의사항을 사전에 꼭 확인하도록 합시다.
 이안류 등 갑작스러운 물 흐름에 휘말리는 사고는 만조시에 해초나 조개 등을 채취하려 들어갔다가 나오지 못하고 생기기 됩니다. 이러한 사고를 방지하기 위해서는 해초, 산호초, 갯벌, 맹글로브 숲을 관찰 할 때는 사전에 꼭 정보를 수집하도록 합시다.



야생동물에 먹이를 주지 맙시다.
 행동양식이 변화하여 생태계의 균형을 깨트릴 가능성이 있습니다. 또 원래 자연 속에서 살고 있는 야생생물이 사람에게 익숙해지면, 인간의 생활권과 가까워지게 되고, 이것으로 인해 로드킬이나 상처를 입는 등, 트러블이 생기게 됩니다.
 ※ 곰이나 멧돼지를 만났을 경우, 동물을 자극하지 않도록 하면서 그 자리에서 서서히 떠나시길 바랍니다.



흡연은 지정된 곳에서만 하도록 합시다.
 걸으면서 담배를 피우는 행위는 타인의 건강에 악영향을 주게 됩니다. 또 산불의 원인이 되므로 담배재나 꽂초는 꼭 갖고 가도록 합시다.



해역 국립공원에서는 핀으로 산호가 끊어지지 않도록 조심합시다.
 스노우켈링이나 다이빙을 즐길 때에는 사전에 정보를 수집하고, 핀 등으로 소중한 산호가 다치지 않도록 주의합시다.



지역에 대한 배려심을 갖도록 합시다.
 국립공원은 지역주민이 생활하는 장소도 포함되어 있습니다. 농림어업을 방해하는 행위나 사유지를 마음대로 들어가는 행위, 소음을 내는 행위 등, 그 지역에 생활하는 주민들에게 피해를 입히는 일은 삼가하도록 합시다.