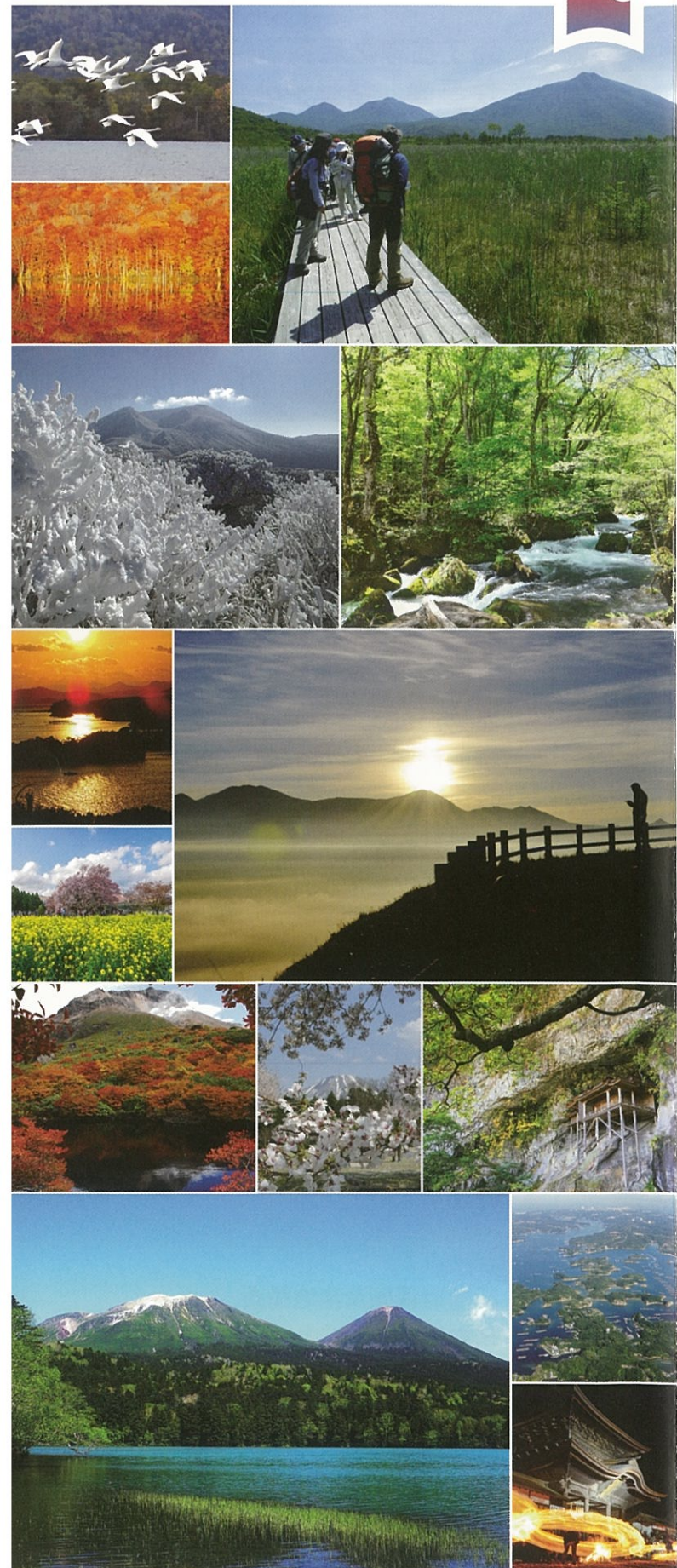


参观礼貌手册  
**欢迎光临 国立公园**  
您所在之处为国立公园

National  
Parks  
of Japan



## 国立公园

国立公园是根据日本自然公园法，将代表日本的自然风景地，由国家指定来保护。从最北端的北海道至最南端的冲绳、小笠原群岛等 34 地被指定为国立公园，一年共计有 3 亿人以上参观。日本的国立公园，包含森林、农地、村庄群落等多样的环境，除了保留下了原始的自然环境外，也是体验自然与人生活所交织而成的历史与文化的魅力宝库。请尽情享受日本四季变化的自然之美。

### 详情咨询地址如下

#### ①利尻礼文佐吕别、②大雪山、③支笏洞爷

北海道地方环境事务所 TEL: 011-299-1950 E-mail: REO-HOKKAIDO@env.go.jp

#### ④知床、⑤阿寒摩周、⑥钏路湿原

钏路自然环境事务所 TEL: 0154-32-7500 E-mail: NCO-KUSHIRO@env.go.jp

#### ⑦十和田八幡平、⑧陆中海岸、⑨磐梯朝日

东北地方环境事务所 TEL: 022-722-2870 E-mail: REO-TOHOKU@env.go.jp

#### ⑩日光、⑪尾瀬、⑫秩父多摩甲斐、⑬小笠原、⑭富士箱根伊豆、⑮南阿尔卑斯

关东地方环境事务所 TEL: 048-600-0816 E-mail: REO-KANTO@env.go.jp

#### ⑯白山、⑰伊势志摩

中部地方环境事务所 TEL: 052-955-2130 E-mail: REO-CHUBU@env.go.jp

#### ⑱上信越高原、⑲中部山岳、⑳妙高戸隠连山

信越自然环境事务所 TEL: 026-231-6570 E-mail: NCO-NAGANO@env.go.jp

#### ㉑吉野熊野、㉒山阴海岸、㉓濑户内海

近畿地方环境事务所 TEL: 06-4792-0700 E-mail: REO-KINKI@env.go.jp

#### ㉔濑户内海、㉕大山隐岐、㉖足摺宇和海

中国四国地方环境事务所 TEL: 086-223-1577 E-mail: REO-CHUSHIKOKU@env.go.jp

#### ㉗濑户内海、㉘足摺宇和海

四国事务所 TEL: 087-811-6227 E-mail: MOE-SHIKOKU@env.go.jp

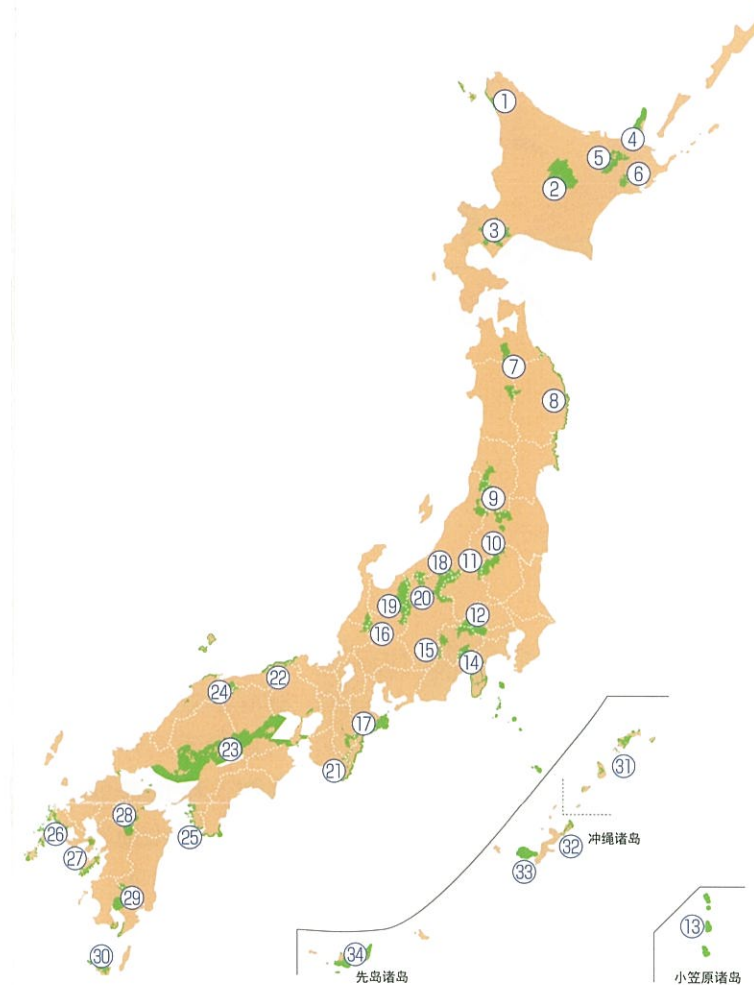
#### ㉙濑户内海、㉚西海、㉛云仙天草、㉜阿苏九重(久住)、㉝雾岛锦江湾、㉞屋久岛

九州地方环境事务所 TEL: 096-322-2400 E-mail: REO-KYUSHU@env.go.jp

#### ㉟奄美群岛、㊱山原、㊲庆良间诸岛、㊳西表石垣

那霸自然环境事务所 TEL: 098-836-6400 E-mail: NCO-NAHA@env.go.jp

各个国立公园有不同的参观指南与规定。详细内容请参阅国立公园的网站，电话联系请致电各事务所(限日文对应)或发送电子邮件询问。



### 环境省 自然环境局 国立公园课 国立公园利用推进室

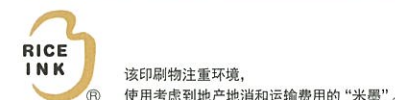
〒100-8975  
东京都千代田区霞之关1-2-2 中央合同厅舍5号馆  
电话: 03-3581-3351 (总机)

有关国立公园之最新消息，请参阅以下网站。

环境省官方网站：  
<http://www.env.go.jp/>



国立公园官方网站：  
<http://www.env.go.jp/park/>





# 国立公园利用规则与礼貌

**规则** 根据场所不同,部分行为是被法律所禁止的。请务必遵守规则。



**请勿捕捉动物、采伐植物、携带石头回去。**  
以上行为不仅会破坏生态圈的平衡,并且在您之后来参访的游客将会无法欣赏此自然美景。



为防止植被破坏、引诱野生动物的出没、森林大火, **严禁在指定区域外进行露营与生火。**



为了在您之后到访的游客能够愉快参观, **请爱护公共设施。涂鸦属于犯罪行为(损坏器物)。**

**礼貌** 为了使每位游客能愉快地参观国立公园,请在对待自然与他人时多一份关心与体贴。



### 请制定力所能及的行动计划

参观国立公园时,请事前收集相关消息,尽量制定力所能及的行动计划,并对此负责。特别是登山时,请事前掌握天气、交通、登山道状况、火山活动状况,以防止事故发生。



### 请注意行车安全

与野生动物的冲撞,不只会让您受伤,也会影响到野生动物的生存。为保护植被与生态圈,部分地区对于汽车、摩托车的进出有所管制,请您事前确认。



### 请事先确认洗手间的有无

部分景点无提供洗手间,请事前使用洗手间,或使用携带型厕所,以预防排泄物造成水质污染和土质污染。



### 请行走於木栈道或人行道

不仅是为预防迷路,更是为了防止因践踏草皮、土壤剥落造成的自然环境的变化。若使用登山杖,为防止登山道受侵蚀,请装上保护套后使用。



### 垃圾不落地,请自行带回家

保护国立公园的风景景观的同时,也防止因垃圾的臭味而引诱野生动物的出没。



### 参访海域国立公园时,请事前确认潮汐的满潮、退潮时间、潮位、潮流等注意事项。

为预防被离岸流等激流卷入,满潮时被留在礁石等事故发生,在沿岸、礁石、潮间地、红树林等海边进行观察时,请事前收集相关资料。



### 请勿喂食野生动物

喂食野生动物有可能会影响他们的觅食习惯,破坏生态平衡。已习惯在自然环境中生活的野生动物会因为习惯人群,接近人类生活圈,而造成交通事故、受伤。

※遇到熊或野猪时,请不要做出刺激行为,缓慢离开即可。



### 吸烟请至指定场所

边走边吸烟会造成他人的困扰,以及诱发火灾,请将烟灰、烟蒂带回。



### 参访海域国立公园时,请注意不要让潜水脚踏划伤珊瑚。

享受浮潜与潜水的乐趣时,请小心不要让潜水脚踏划伤珍贵的珊瑚。



### 行动时请顾及当地民众

国立公园的区域内也有人们日常生活的地方。禁止进行妨碍农林渔业的行为,或擅闯私有地、制造噪音等。请勿做出任何使该地区居民困扰的行为。