

# DO YOU KYOTO?クレジット制度

(コミュニティ・プロジェクト編)



あなたの省エネ  
買い取ります！

京都市



## 取組参加のメリット



## 取組参加でイイことづくめ！

- ✓ 省エネ、節電の実績に応じて京都市から奨励金を交付！

（省エネ、節電努力で、光熱費の節約にもつながります。）

- ✓ 環境にやさしい！

省エネ、節電＝エコ

- ✓ コミュニティも活性化！

コミュニティで力を合わせて取り組むことで、地域の絆も深まること間違いなし。

※概ね10世帯（店舗）以上のコミュニティで取り組むことができます。

※手続きなどの詳細は、3ページをご覧ください。



省エネに取り組んだ月の検針票は、1枚200円～300円\*になる可能性があります！捨てていませんか！？

\*平均的な家庭で前年比10%程度の省エネを実施した場合

得



## 具体的な取組例

節約

SAVE

### テレビ

見ないときは消す。  
(1日1時間)

電気削減量 16.79kWh

→ 奨励金 **約80円**

電気料金の節約 370円

(CO<sub>2</sub>削減量 5.9kg)



選択

SELECT

### シャワーヘッド

節水タイプに変更。

ガス削減量 114.51m<sup>3</sup>

→ 奨励金 **約2,700円**

ガス料金の節約14,770円

水道料金の節約9,670円

(CO<sub>2</sub>削減量270.2kg)



### 風呂給湯器

入浴は間隔をあけず。  
(追い焚きのムダを防止)

ガス削減量 38.20m<sup>3</sup>

→ 奨励金 **約870円**

ガス料金の節約 5,270円

(CO<sub>2</sub>削減量 87.0kg)



### 冷蔵庫

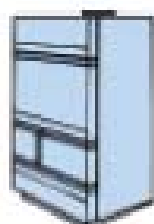
古くなった冷蔵庫を省エネ性能の高いもの  
に買い替え  
(購入後10年が経過したものの場合)

電気削減量 450kWh

→ 奨励金 **約1,830円**

電気料金の節約 9,900円

(CO<sub>2</sub>削減量 193.7kg)



### エアコン

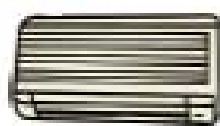
温度設定を適度に！  
(夏28℃、冬20℃目安)

電気削減量 83.32kWh

→ 奨励金 **約360円**

電気料金の節約 1,840円

(CO<sub>2</sub>削減量 35.2kg)



### 照明器具

白熱灯からLEDランプに取り換える。  
(64Wの白熱電球→6Wの電球型蛍光灯)

電気削減量 96.00kWh

→ 奨励金 **約410円**

電気料金の節約2,110円

(CO<sub>2</sub>削減量41.3kg)



### 照明器具

点灯時間を1時間短く。  
(蛍光灯の場合)

(蛍光灯1個あたり)

電気削減量 4.38kWh

→ 奨励金 **約20円**

電気料金の節約：100円

(CO<sub>2</sub>削減量1.5kg)

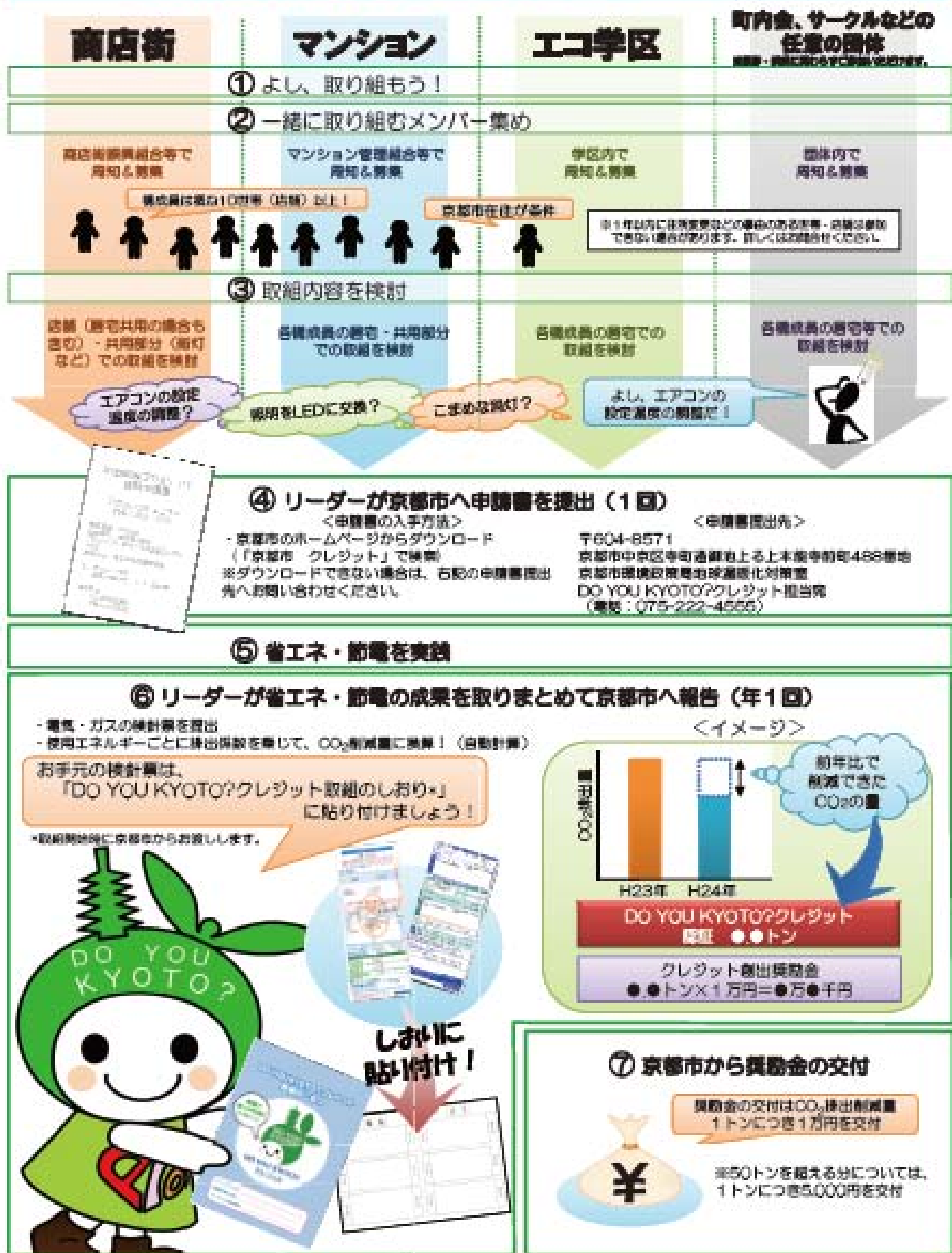


無理なく  
できることから  
始めてみよ  
う！



※電気・ガスの削減量等の数値は1年間取り組んだ場合の推計値です。

# DO YOU KYOTO?クレジット制度への挑戦の流れ



# ～実際の取組現場から～



## 事例1: 西京極大門ハイツ管理組合法人

- 実践内容  
24世帯でエアコンフィルターの掃除や照明のLED化など
- 実績
  - ・ 5ヶ月間で約12,000kWh分の省エネ、節電を達成
  - ・ 奨励金4万9,000円
  - ・ 光熱費節減効果：約25万円（電力換算）

## 事例2: 京都友の会

- 実践内容  
39世帯で鍋箆子（保温調理）やグリーンカーテンの利用など
- 実績
  - ・ 4ヶ月間で約11,000kWh分の節電、省エネを達成
  - ・ 奨励金4万6,000円
  - ・ 光熱費節減効果：約24万円（電力換算）



## 事例3: 伏見大手筋商店街振興組合

- 実践内容  
22店舗でこまめな消灯やエアコン設定温度の調整など
- 実績
  - ・ 6ヶ月間で約70,000kWh分の節電、省エネを達成
  - ・ 奨励金：29万8,000円
  - ・ 光熱費節減効果：約150万円（電力換算）



（伏見大手筋商店街振興組合理事長 水谷保典さん）

「地球環境にやさしい商店街」をモットーに、各店舗では常に節約の取組を行っています。

こういった取組が「省エネ」として数字に表れ商店街全体で行えば大きな形になるのではと考え、制度への参加を決めました。

奨励金の一部は頑張った店舗に還元したいと考えています。

今後は、アーケード上のソーラーパネルを新しくしたいです。

### 参考

#### 京都市の世帯人数別・季節別の電気の平均使用量

	夏・冬 7～9月/12～3月	春・秋 4～6、10、11月
1人世帯	277kWh	211kWh
2人世帯	424kWh	323kWh
3人世帯	498kWh	380kWh
4人世帯	513kWh	391kWh
5人世帯	606kWh	462kWh
6人世帯	735kWh	561kWh

（有）ひのでやエコライフ研究所算定（2009年）



#### オール電化の場合

上の値に、夏は1.4倍、春・秋・冬は2倍が目安です。



# DO YOU KYOTO?クレジット制度は、 京都発「地産地消」のCO<sub>2</sub>クレジット制度！



## 「CO<sub>2</sub>クレジット」ってなに？

今、世界では、地球温暖化を防止するため、省エネ・節電によって減らされたCO<sub>2</sub>（二酸化炭素）を、売ったり、買ったりすることができます。

日々の活動によってCO<sub>2</sub>を排出する企業などは、できるだけCO<sub>2</sub>を出さない努力をする義務があります。しかし、どうしても減らせないCO<sub>2</sub>もあります。こうしたCO<sub>2</sub>は、他者が省エネ・節電によって減らしたCO<sub>2</sub>を買うことで、相殺する（かたちの上では出さなかったことにする）ことが認められているのです。

こうして売買の対象として価値をもったCO<sub>2</sub>を「CO<sub>2</sub>クレジット」と呼びます。

## DO YOU KYOTO?クレジット制度とは？



1  
市民グループや商店街などのコミュニティにおいて、省エネ、節電によるCO<sub>2</sub>排出削減取組を実施

2

京都市がコミュニティの省エネ、節電取組によるCO<sub>2</sub>排出削減量をクレジットとして認証し、クレジット量に応じた奨励金を交付（CO<sub>2</sub>削減量1トン=奨励金1万円）



3  
イベントの主催者や大規模事業者が京都市からクレジットを購入し、イベントや企業活動から排出されるCO<sub>2</sub>をオフセット（相殺）

オフセット！  
(相殺)

## 皆さんの省エネ努力が活用され、 京都市内のイベントが地球にやさしくなっています！

### 京都サンガF.C.「カーボン・オフセットマッチ」

2012シーズンの8月19日以降の全ホームゲームをカーボン・オフセットで実施。

(1試合のオフセット量：約3.5トン)

●カーボン・オフセットの対象

- ・スタジアムで電気を利用したことで出るCO<sub>2</sub>
- ・チームバスで選手が移動するときに出るCO<sub>2</sub>
- ・交通機関で観客の皆さんが来場するときに出るCO<sub>2</sub>
- ・ゲームで出たごみを燃やす時に出るCO<sub>2</sub>

(カーボン・オフセットマッチ周知チラシ)



## DO YOU KYOTO?クレジット制度に取り組むことは、 京都の環境にもイイんです！

### ストップ温暖化！

紅葉の時期の遅れなど、地球温暖化の影響は京都市内でも見られます。

DO YOU KYOTO?クレジット制度に取り組むことは、地球温暖化の原因となるCO<sub>2</sub>の排出を削減することになり、京都の環境を守ることにもつながります。

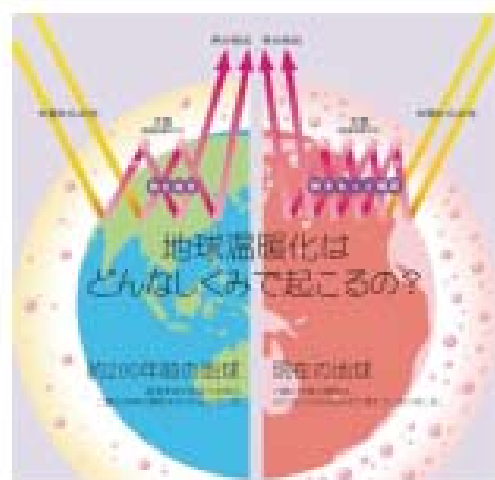
鴨川のアユは、真夏の日中、湧水のある水温の低い場所に群れとなって遊んでいることがわかりました。地球温暖化等によって水温が上昇すると、河川内にある湧水地の役割はますます重要になると考えられます。  
(京の川の恵みを活かす会 考察)



### 地球温暖化とは・・・

もし大気中に、熱を吸収する性質を持つ「温室効果ガス」がなければ、地球の気温はマイナス19℃くらいになるといわれています。人間や動植物が地球上で生きることができるのは、太陽光が、地球の大気を素通りして地面を温め、その地表から放射される熱を温室効果ガスが吸収し大気を暖めているからです。

近年、産業活動が活発になり、二酸化炭素、メタン、さらにはフロン類などの温室効果ガスが大量に排出されて大気中の濃度が高まり、熱の吸収が増えた結果、気温が上昇し始めています。これが地球温暖化です。



出典：全国地球温暖化防止活動推進センター

### <地球温暖化がもたらす影響>

- 気 象**：季節や地域ごとの降水量が大きく変わるおそれがあり、水害や渇水の危険性が増加します。
- 農 業**：気候変動が農作物の生産に大きな影響を与えると予想されており、地球レベルで食料の供給に深刻な影響が生じるおそれがあります。
- 人 体**：猛暑日や熱帯夜が増え、熱ストレスによる死亡リスクや熱中症患者が増加し、病人やお年寄り、子どもの健康に悪影響をもたらすおそれがあります。

## 他にもできる、環境にイイこと

「DO YOU KYOTO?」（「環境にいいことしていますか？」という意味の造語）を合言葉に、環境にやさしいライフスタイルを実践しましょう！

### <取組例>

- ・買い物にはマイバッグを持って行く。
- ・リユース容器に入った商品を選び、使い終わったらお店へ返す。
- ・エコカーへの転換
- ・使用済みでんぷら油の回収
- ・太陽光発電パネルの設置
- ・朝型生活への転換
- ・旬の時期を待って旬のものを食べる

環境にやさしいライフスタイル  
の実践をお願いします。





「DO YOU KYOTO?クレジット」に取り組むことで  
節電・省エネにつながり、家計にやさしく、  
CO<sub>2</sub>排出量が削減されて地球にもやさしい。

あたたかもHAPPY 地球もHAPPY!



リサイクル適正 (A)

- この印刷物は、国等による環境物品等の調達の推進等に関する法律（グリーン購入法）に基づく基本方針の判断の基準を満たす紙を使用しています。
- リサイクル適正の表示  
この印刷物はAランクの資材のみを使用しており、印刷用の紙にリサイクルできます。



貴社の省エネ買い取ります！

# DO YOU KYOTO?クレジット制度

(中小事業者プロジェクト編)



京都市



経費節減



省エネ  
節電



CO<sub>2</sub>排出削減  
(環境にやさしい！)



- 使用している**機器の更新時期**が来たけど…
- **光熱費用**の見直しをしたい
- **地球温暖化防止**に役立ちたいけど、いいCSRの方法はない？

## 省エネしてみませんか？



**DO YOU KYOTO?クレジット制度**(詳細は6ページ参照)を活用すれば、京都市から**省エネ成果に応じた奨励金**を受け取ることができます。

### 省エネ⇔売上UP !!

年間90万円の光熱費を**10%**削減 ⇔ 売上**300万円**UP (利益率3%の場合)  
 どちらも**9万円!**

### 省エネ=CO<sub>2</sub>削減=環境にやさしい

電気使用量：約2,300 kWh削減  
(一般的な2人世帯の半年分)  
 都市ガス使用量：約420 m<sup>3</sup>削減  
(一般的な2人世帯の1年2ヶ月分)  
 重油・軽油・灯油使用量：約400 L削減

それぞれ  
 = CO<sub>2</sub>排出量**1トン**削減  
(平成23年度の排出係数で換算)

### 奨励金交付の流れ

省エネ

節電

京都市が中小事業者の省エネ、節電実績に応じた奨励金を交付

中小事業者

中小事業者において、省エネ、節電の取組を実施

省エネ、節電実績の報告



京都市

省エネ成果=CO<sub>2</sub>排出削減量 1トン当たり1万円\*の奨励金を交付  
 \*50トンを超える部分は1トン当たり5千円  
 \*交付総額最大200万円まで

中小事業者の省エネ買い取ります!!

# CO<sub>2</sub>削減1トン=奨励金1万円=13個の白熱灯(54W)をLED(6W)に交換 (1日10時間点灯×1年間)

## 運用改善の例

※電力等の削減量は1年間の推計値です。

### ○空調の設定温度を1℃緩和 (1℃緩和することで都市ガス使用量を10%削減)

都市ガス削減量：4,000 m<sup>3</sup>  
CO<sub>2</sub>削減量：9.2t

**奨励金9万2千円**  
光熱費-34万円

想定条件	
事業所用途	事務所・工場
従業員数	120名
延床面積	4900 m <sup>2</sup>

### ○換気扇にスケジュールタイマーを設置し、換気時間を半分に

(換気時間を半分に減らすことにより、換気扇動力と空調動力を削減)

電力削減量：1,000 kWh  
CO<sub>2</sub>削減量：0.4t

**奨励金4千円**  
光熱費-1万2千円

想定条件	
事業所用途	調剤卸業(事務所兼)
従業員数	23名
延床面積	670 m <sup>2</sup>

## 設備更新の例

※電力等の削減量は1年間の推計値です。

### 誘導灯を白熱灯(15W)からLED(2W)に

#### 15台更新

電力削減量 1,700 kWh  
CO<sub>2</sub>削減量 0.7t

**奨励金7千円**  
光熱費-1万7千円

### 水銀灯(400W)をメタルハライドランプ

#### (190W)へ30台更新

電力削減量12,000 kWh  
CO<sub>2</sub>削減量5.2t

**奨励金5万2千円**  
光熱費-14万円

### 12台を高効率空調機へ更新

電力削減量 3000 kWh  
CO<sub>2</sub>削減量 2.1t

**奨励金2万2千円**  
光熱費-7万円

### ボイラー用ファン(22kW)をインバータ化

電力削減量 32,000 kWh  
CO<sub>2</sub>削減量 13.8t

**奨励金13万8千円**  
光熱費-57万円

### 従来型ボイラを高効率ボイラへ更新

(換算蒸気発生量2000 kg/時 サイズの高効率小型遠流ボイラとの比較)

A重油削減量 14 kL  
CO<sub>2</sub>削減量 38t

**奨励金38万円**  
光熱費-80万円

### ボイラーの蒸気ドレンを回収

燃料使用量：A重油340 kL/年、効率：80%  
A重油削減量 25.5 kL  
CO<sub>2</sub>削減量 69.1t

**奨励金59万6千円**  
光熱費-150万円

※削減電力量等の数値は推計値です。実際の奨励金の算定は同社の実績値によって行います。

※その他の事例については、担当までお問い合わせください(京都府地球温暖化対策室 075-222-4555)

## DO YOU KYOTO?クレジット制度活用事業者の実績

### 事例① 株式会社FUKUDA様

業種：卸売業・小売業 従業員：17名

(主な取組)

- ・エアコン設定温度を1℃緩和(6台)
- ・エアコンフィルター清掃

#### [CO<sub>2</sub>削減効果]

6か月で0.6トン→奨励金6千円

(企業の声)

「当社は、創設42年の自動車・バイク用潤滑油専門の販売会社で、これまでからKES環境マネジメントシステムなど、環境・社会貢献活動にも積極的に取り組んできました。本制度にも、全社員一丸となって、全力で取り組んでいます。」



### 事例② 中出練染株式会社様

業種：製造業(染料精練・染色)

従業員：29名

(取組)

- ・ボイラーの燃料転換  
『重油→都市ガス』

#### [CO<sub>2</sub>削減効果]

5か月で1062トン→奨励金78万1千円

(企業の声)

「当社は昭和12年より染色工場を営んでいます。このため、環境改善に取り組むため、大幅な排出削減が見込めるボイラーの燃料転換工事(重油→都市ガス)を行いました。本制度への参加を機に、社員一同、排出削減に取り組んでまいります。」



# 省エネ、節電取組促進の支援制度

## 充実の支援策ラインナップ！

御社の状況、ニーズに応じた複数の支援が選択可能(支援なしでの参加も可能)

何をやって省エネしようかな？

省エネ余地の洗い出しがしたい

具体的取組を提案してほしい

省エネの推進体制を構築したい

DO YOU KYOTO?クレジット制度への参加

## 1 何をすれば省エネに！？ 省エネ・節電アドバイザーの派遣

省エネに関する幅広い知識と経験を持つアドバイザーが皆様を訪問し、すぐに取り進むことができる省エネのポイントをアドバイスします。アドバイザーの派遣は無料で、複数回のご利用が可能です。また、事業所へ個別に訪問するだけでなく、団体や組合を訪問し、省エネに関するセミナーを行うこともできます。

お問い合わせ：京都市地球温暖化対策室  
(075-222-4555)

京都市 省エネ・節電アドバイザー

検索



## 2 具体的に何が実施できる！？ 省エネ・節電診断

省エネのコンサルタントが皆様の事業所を訪問し、エネルギー使用状況や設備機器等の調査を行い、運用改善から設備投資が必要な改善まで各段階に応じた改善提案を無料でを行います。各提案において、削減エネルギー量、費用削減効果、投資額及び投資回収年をシミュレーションし、具体的に示します。

### 診断の提案事例

運用改善

- ・照明の引き直し
- ・空調設定温度の緩和
- ・大気電力の抑制
- ・空調機のフィルタ清掃
- ・コンプレッサ吐出圧力低減
- ・ボイラ空気比の調整 など

設備更新

- ・空調機室外機への水散布
- ・照明スイッチの分化
- ・断熱塗料の塗布
- ・誘導灯の更新
- ・照明設備の更新
- ・空調設備の更新
- ・太陽光発電設備の設置
- ・ボイラの燃料転換 など

お問い合わせ：京都市地球温暖化対策室 (075-222-4555)

京都市 省エネ・節電診断

検索

### ③ 事業所の省エネの推進に エネルギーマネジメントシステム(EnMS)

登録取得  
**有料**

「エネルギーマネジメントシステム」とは

組織がエネルギー使用に関する目的・目標を定め、エネルギーパフォーマンスを継続的に改善するための仕組みを構築することを目的とした規格。 (一般社団法人日本エネルギー管理協会審査登録センターホームページより抜粋)

代表的なEnMS

ISO50001

KESステップ2En

環境マネジメントシステム導入  
 により得られる効果

エネルギー利用量の詳細な把握・分析

著しいエネルギー使用の特定による  
 省エネターゲットの明確化

継続的な省エネ施策の立案と実行

省エネによるクレジットの創出

KESステップ2Enにおける  
 エネルギーマネジメントの流れ

エネルギーレビュー

最も大きなエネルギーを  
 使用しているのは？

最も省エネルギーの  
 可能性の高いのは？

領域（建物、装置、プロセス、役員）  
 関連変数（生産量、天候、床面積）

削減努力の優先順位的位置付けのベース

エネルギー  
 ベースライン

目的目標、行動計画

エネルギー  
 パフォーマンス  
 指標

評価基準

結果の監視測定

評価方法、指標

### ★環境マネジメントシステム（EMS）もエネルギー管理と省エネに有効です

代表的な環境マネジメントシステム—  
 左から

- ・KES(京都から全国へ広まったEMS)
- ・ISO14001(国際的に認められた第三者認証制度)
- ・エコアクション21(環境省が策定したEMS)



さらに!

設備の発注、ファイナンス活用にお困りの際は、  
 以下の支援制度があります

### 低炭素化支援パートナー事業者制度

費用  
**要相談**

京都市に登録された「低炭素化支援パートナー事業者」が、中小事業者の省エネ・節電活動から、クレジット創出までを総合的にサポートします。

御社の悩み

- 省エネが必要との認識がない
- 何をしたらよいか分からない
- 資金がない
- 手続きが面倒

サポート



低炭素化支援パートナー

- 普及啓発
- 診断・改善提案・設備更新
- リース、ESCO等ファイナンス
- クレジット化手続き代行

詳しくはホームページをご覧ください。

京都市 低炭素化支援パートナー

検索



# DO YOU KYOTO?クレジット制度への参加の流れ

## ＜対象＞

- 中小事業者\*又は複数の中小事業者で構成される団体  
\*京都市地球温暖化対策条例に基づく特定事業者以外の事業者
- 対象範囲は、事業所全体又は一定エリア(車両除く)
- 省エネ行動や設備更新によるCO<sub>2</sub>の削減活動(電気、ガス、重油等)

## プロジェクトの登録申請の流れ

- ①登録申請書を作成
  - ・取組前1年間の電気・ガス・重油等の使用量、CO<sub>2</sub>排出量や削減見込量を記載
  - ・CO<sub>2</sub>排出量は電気・ガス・重油等の使用量から自動計算
  - ・電気・ガス・重油等の使用量は検針票や購入伝票で証明
- ②京都市の現地検証
- ③登録  
※申請書は以下のホームページからダウンロードできます。  
<http://www.city.kyoto.lg.jp/kankyo/page/0000113002.html>

## クレジットの認証の流れ

- ①クレジット認証申請書を作成
  - ・取組後の電気・ガス・重油等の使用量、CO<sub>2</sub>排出量を記載
  - ・CO<sub>2</sub>排出量は電気・ガス・重油等の使用量から自動計算
  - ・電気・ガス・重油等の使用量は検針票や購入伝票で証明

	使用エネルギー				排出量
	電気	都市ガス	A重油	...	
平成24年10月	XX kWh	XX m <sup>3</sup>	XX L	XX	XX t-CO <sub>2</sub>
平成24年11月	XX kWh	XX m <sup>3</sup>	XX L	XX	XX t-CO <sub>2</sub>
...	XX kWh	XX m <sup>3</sup>	XX L	XX	XX t-CO <sub>2</sub>

- ②京都市の現地検証
- ③取組前1年間のCO<sub>2</sub>排出量と取組後のCO<sub>2</sub>排出量の差を算定(自動)し、京都市が年度ごとにクレジットとして認証(0.1t=100kg単位)  
※最大2年間

	ベースライン 排出量(A)	取組後の 排出量(B)	削減量(C) =A-B
平成24年10月	XXt-CO <sub>2</sub>	XXt-CO <sub>2</sub>	XXt-CO <sub>2</sub>
平成24年11月	XXt-CO <sub>2</sub>	XXt-CO <sub>2</sub>	XXt-CO <sub>2</sub>
...			



CO<sub>2</sub>排出削減取組の決定

プロジェクトの登録

CO<sub>2</sub>排出削減取組の実施

クレジットの認証  
(実績確認)

クレジット創出奨励金の  
交付申請

クレジット創出奨励金の  
受け取り

創出されたCO<sub>2</sub>クレジット  
をイベント実施者等が活用

皆さんの省エネ努力によって、  
京都市内のイベントが地球にやさしくなっています。

### 京都サンガF.C「カーボン・オフセットマッチ」

2012シーズンの8月19日以降の全ホームゲームを  
カーボン・オフセットで実施。

(1試合のオフセット量:約3.5トン)

- カーボン・オフセットの対象
  - ・スタジアムで電気を利用したことで出るCO<sub>2</sub>
  - ・チームバスで選手が移動するときに出るCO<sub>2</sub>
  - ・交通機関で観客の皆さんが会場するときに出るCO<sub>2</sub>
  - ・ゲームで出たごみを燃やす時に出るCO<sub>2</sub>

(カーボン・オフセットマッチ開始チラシ)



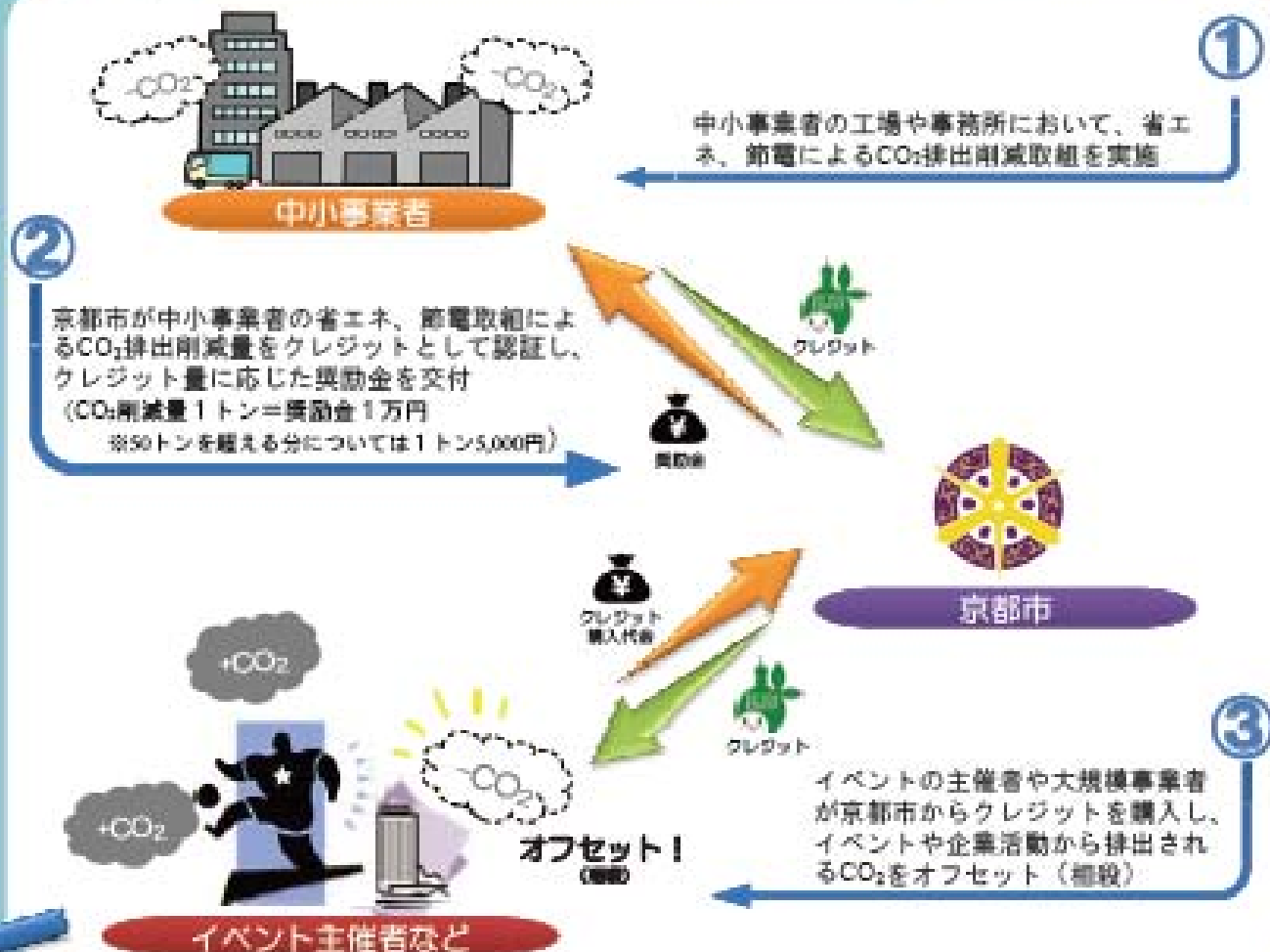
# DO YOU KYOTO?クレジット制度は、環境価値がめぐる 京都発「地産地消」のCO<sub>2</sub>クレジット制度!



## 「CO<sub>2</sub>クレジット」とは?

今、世界では、地球温暖化を防止するため、省エネ・節電によって減らされたCO<sub>2</sub>(二酸化炭素)を、売ったり、買ったりすることができます。日々の活動によってCO<sub>2</sub>を排出する企業などは、できるだけCO<sub>2</sub>を出さない努力をする責務があります。しかし、どうしても減らせないCO<sub>2</sub>もあります。こうしたCO<sub>2</sub>は、他者が省エネ・節電によって減らしたCO<sub>2</sub>を買うことで、相殺する(かたちの上では出さなかったことにする)ことが認められているのです。こうして売買の対象として価値をもったCO<sub>2</sub>を「CO<sub>2</sub>クレジット」と呼びます。

## DO YOU KYOTO?クレジット制度とは?



## 京都の環境を守ることに...

### ストロワ温暖化!!

紅葉の時期の遅れなど、地球温暖化の影響は京都市内でも見られます。DO YOU KYOTO?クレジット制度に取り組むことは、地球温暖化の原因となるCO<sub>2</sub>の排出を削減することになり、京都の環境を守ることにもつながります。

鴨川のアユは、真夏の日中、湧水のある水温の低い場所に群れとなって遊動していることがわかりました。地球温暖化等によって水温が上昇すると、河川内にある湧水地の役割はますます重要になると考えられます。(京の川の恵みを活かす会 考察)

湧水地で徘徊アユの群れ  
(くいな園付近で撮影)



## ＜お問い合わせ先＞

- 本冊子の内容、京都市の地球温暖化対策に関するお問合せ  
京都市環境政策局地球温暖化対策室  
電話：075-222-4555

京都市の地球温暖化対策

検索

- 環境マネジメントシステム・KESに関するお問合せ  
特定非営利活動法人KES環境機構  
電話：075-323-6686、075-321-4767

KES

検索

リサイクル適正 (A)

- この印刷物は、国等による環境物品等の調達の推進等に関する法律（グリーン購入法）に基づく基本方針の判断の基準を満たす紙を使用しています。
- リサイクル適正の表示  
この印刷物はAランクの資材のみを使用しており、印刷用の紙にリサイクルできます。

## カーボン・オフセットという環境・地域貢献を始めませんか？

### 京都市はCO<sub>2</sub>クレジット「DO YOU KYOTO? クレジット」を御提供しています

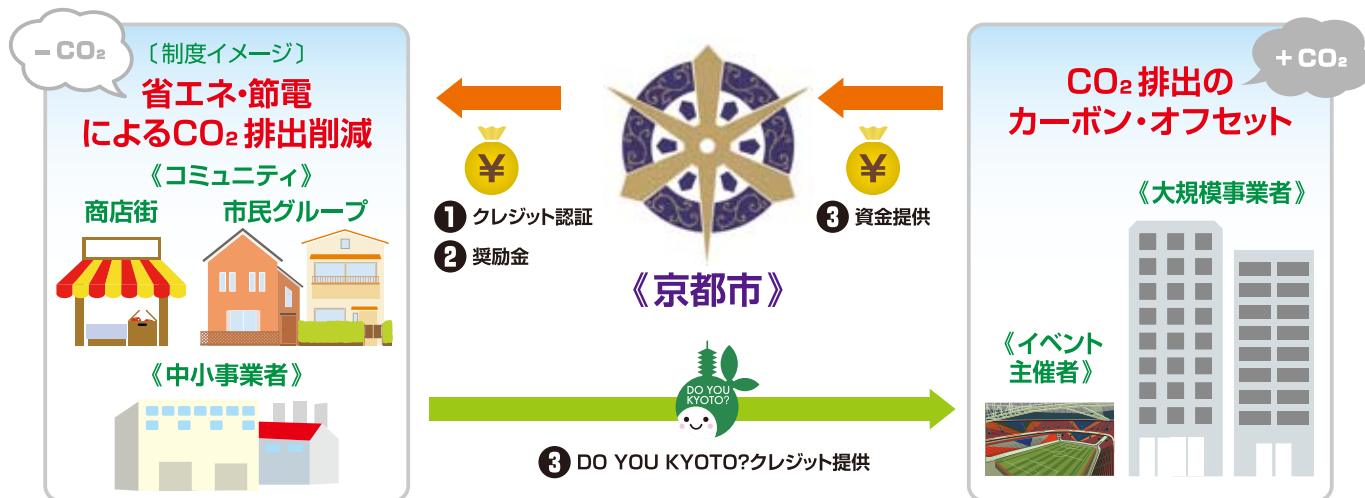
- 購入したCO<sub>2</sub>クレジットは、カーボン・オフセット<sup>※</sup>に活用できます。  
※カーボン・オフセット：自らの温室効果ガス排出量のうち、どうしても削減できない排出量の全部または一部を、他の場所での排出削減・吸収量でオフセット(埋め合わせ)すること。
- CO<sub>2</sub>クレジット購入金は、京都市の省エネ奨励金への資金提供という形で地域・環境保全に活用されます。
- CO<sub>2</sub>クレジット購入金は損金算入が可能です。(条件・取扱等の詳細は最寄りの税務署にご相談ください)
- オフセット完了後、京都市から「クレジット償却証明書」を発行します。



### 「DO YOU KYOTO? クレジット」制度の概要

#### 京都発！CO<sub>2</sub>クレジットの地産地消モデル

- ① 市民や中小事業者の省エネ・節電によるCO<sub>2</sub>削減量を、京都市がCO<sub>2</sub>クレジットとして認証
- ② CO<sub>2</sub>削減量に応じて、京都市から削減者へ奨励金を交付
- ③ 京都市はCO<sub>2</sub>クレジットを譲受け、大規模事業者やイベント主催者へ売却



### 「DO YOU KYOTO? クレジット」を活用するメリットとは？

- メリット 1** 「京都議定書」誕生の地である京都の低炭素化支援、京都市内のコミュニティや商店街・中小事業者の省エネ・節電を支援し、悠久の歴史都市、京都への地域貢献ができます。
- メリット 2** 環境に配慮する企業スタンスのアピールや企業・商品イメージの向上が可能です。(市のHP、プレスリリース資料や制度PRパンフレットなどでも、ご紹介させていただきます。)
- メリット 3** 企業活動に伴い排出される、どうしても減らせないCO<sub>2</sub>をオフセットできます。

具体的な活用方法はこちら▶

## 「DO YOU KYOTO? クレジット」を活用したカーボン・オフセット

### 活用1 商品使用・サービス利用オフセット

商品を製造・使用・廃棄したり、サービスを利用したりする際に排出される温室効果ガス排出量をオフセットするもの

実例1: DO YOU KYOTO?クレジット制度を題材にしたボードゲーム「環境オフセットゲーム」の制作に伴い排出されるCO<sub>2</sub>をオフセット



### 活用2 会議・イベント開催オフセット

国際会議やスポーツ大会等の開催に伴って排出される温室効果ガス排出量をオフセットするもの

実例2: 京都サンガF.C.が、2012シーズンのホームゲームのうち9試合を、カーボン・オフセットで開催。オフセットの対象は、会場の電気使用や会場から出るごみの焼却に伴うCO<sub>2</sub>排出量などで、全部でCO<sub>2</sub>排出量31トンになります。



### 活用3 自己活動オフセット

事業活動などに伴って排出される温室効果ガス排出量をオフセットするもの  
京都市事業者排出量削減計画書制度におけるカーボン・オフセットも可能

例: 本社ビルでの年間の電気・ガス使用、廃棄物処理から排出される温室効果ガスをオフセットする。



### 活用4 自己活動オフセット支援

オフセット付き商品・サービスを販売して、当該商品・サービスを購入・利用する消費者の日常生活などに伴って排出される温室効果ガス排出量をオフセットするもの

実例3: DO YOU KYOTO?クレジット創出・活用促進協議会において、オフセット付きアプリ「京都まちあるき観光Navi」を作成しました。このアプリのダウンロード者の生活に伴い排出されるCO<sub>2</sub>をカーボン・オフセットします。



## 「DO YOU KYOTO? クレジット」の販売価格

# 1トンあたり1万円、 0.1トンから販売

CO<sub>2</sub> 1トンの目安は…

- 電力使用: 約3,200kWh
- 印刷物: A4版80ページ冊子約10,000部
- 廃棄物処理: 約900kg

## 「DO YOU KYOTO? クレジット」を創出中の皆様(敬称略)

### 〈コミュニティ・プロジェクト〉

#### 商店街

- 伏見大手筋商店街振興組合(伏見区)
- 京都三条商店街振興組合(中京区)
- 大將軍商店街振興組合(上京区)

#### 自治会

- 朱四エコ学区推進協議会(中京区)
- 境谷エコ学区推進協議会(西京区)
- 紫竹自治連合会(北区)
- 松ヶ崎エコ学区推進協議会(左京区)
- 松尾エコ学区推進協議会(西京区)

#### マンション

- 西京極大門ハイツ管理組合法人(右京区)
- オリオンビュー鴨川管理組合法人  
省エネ推進チーム(東山区)

#### その他

- 京都友の会(左京区)

### 〈中小事業者プロジェクト〉

#### 製造業

- 中出練染株式会社(南区)
- 株式会社佐藤製作所(南区)
- 日本蚕毛染色株式会社(伏見区)
- 株式会社キョウクロ(山科区)
- 株式会社久保村製作所(南区)
- 株式会社鳴海餅本店(上京区)
- 高田精練株式会社(中京区)
- 双和電機株式会社(伏見区)
- 三和化工株式会社(南区)
- 太田重染工株式会社(左京区)

#### 宿泊業・飲食サービス業

- 株式会社ウタシカン  
[ケンタッキー-西京極店](右京区)  
[ケンタッキー-北白川店](左京区)  
[ケンタッキー-洛北店](左京区)  
[ケンタッキー-BiVi二条店](中京区)

#### 医療・福祉

- 稲荷山病院(伏見区)
- 十条リハビリテーション病院(南区)
- 木津屋橋武田病院(下京区)
- ヴィラ山科(山科区)

#### サービス業

- 株式会社北野商事  
[北野温泉](北区)
- 銀水湯(左京区)

#### 建設業

- 株式会社中藏(中京区)

#### 卸売業・小売業

- 株式会社FUKUDA(山科区)

※平成25年2月末時点

さらに詳しい情報は、