

11. 飲酒について (問 11)

- 1) 震災以前の飲酒は、「飲んでいなかった、またはほとんど飲んでいなかった(月に1回未満)」が 19,549 人(53.2%)、「飲んでいた(月に1回以上)」が 17,164 人(46.8%)であった。
- 2) 飲酒(お酒(アルコール飲料)を飲みますか)は、「飲まない、または、ほとんど飲まない」が 18,673 人(53.2%)、「やめた」が 1,184 人(3.4%)、「飲む(月に1回以上)」が 15,243 人(43.4%)であった。

「飲む(月に1回以上)」と回答した人のうち、種類別に飲む頻度は表 16 のとおりであった。1日あたりの平均飲酒量は、エタノール重量に換算すると 31.3g であり、日本酒 1.4 合と同程度であった。多量飲酒者(1日にエタノール重量 43.2g(日本酒 2 合)以上)は、飲酒(問 11)の有効回答者 35,588 人のうち 3,640 人(10.2%)であった。

表 16 一般用の種類別の飲酒頻度(上段人数/下段割合)

| お酒の種類 | | 飲まない | 飲む頻度(当てはまるもの1つに✓) | | | | | 計 |
|-------|-------|------------------|-------------------|------------------|---------------|---------------|------------------|-------|
| | | | 週に 1回未満 | 週に 1-2回 | 週に 3-4回 | 週に 5-6回 | 毎日 | |
| ビール | 大瓶 | 3,158 (67.7%) | 430 (9.2%) | 240 (5.1%) | 180 (3.9%) | 123 (2.6%) | 536 (11.5%) | 4,667 |
| | 中瓶・中缶 | 2,239 (35.1%) | 937 (14.6%) | 929 (14.5%) | 566 (8.8%) | 400 (6.2%) | 1,330 (20.8%) | 6,401 |
| | 小瓶・小缶 | 2,149 (31.9%) | 1,249 (18.5%) | 980 (14.5%) | 664 (9.8%) | 412 (6.1%) | 1,292 (19.2%) | 6,746 |
| 日本酒 | | 3,087 (41.0%) | 1,313 (17.4%) | 893 (11.9%) | 632 (8.4%) | 383 (5.1%) | 1,218 (16.2%) | 7,526 |
| 焼酎 | | 2,293 (26.2%) | 1,292 (14.8%) | 1,127 (12.9%) | 854 (9.8%) | 641 (7.3%) | 2,538 (29.0%) | 8,745 |
| ワイン | | 3,470 (59.6%) | 1,252 (21.5%) | 525 (9.0%) | 251 (4.3%) | 114 (2.0%) | 209 (3.6%) | 5,821 |
| 洋酒※ | シングル | 4,321 (85.1%) | 337 (6.6%) | 160 (3.1%) | 74 (1.5%) | 47 (0.9%) | 143 (2.8%) | 5,082 |
| | ダブル | 4,413 (88.3%) | 217 (4.3%) | 111 (2.2%) | 60 (1.2%) | 34 (0.7%) | 164 (3.3%) | 4,999 |

※ ウイスキーやブランデー等

- 3) 飲酒に関する経験(過去 30 日間を振り返って、次のことについてお尋ねします)は、0 点が 20,094 人(73.8%)、1 点が 4,209 人(15.4%)、2 点が 1,746 人(6.4%)、3 点が 812 人(3.0%)、4 点が 384 人(1.4%)であった。各項目に対する回答状況は、表 17 のとおりであった。
 男性では、0 点が 8,099 人(60.5%)、1 点が 3,044 人(22.7%)、2 点が 1,345 人(10.0%)、3 点が 638 人(4.8%)、4 点が 263 人(2.0%)であり、女性では、0 点が 11,995 人(86.5%)、1 点が 1,165 人(8.4%)、2 点が 401 人(2.9%)、3 点が 174 人(1.3%)、4 点が 121 人(0.9%)であった。
 年代別の結果は、表 18 のとおりであった。

表 17 飲酒に関する経験(上段人数/下段割合)

| | | いいえ | はい | 有効 回答数 |
|---|---|-------------------|------------------|-----------|
| 1 | 飲酒量を減らさなければならぬと感じたことがありますか？ | 21,291 (78.9%) | 5,690 (21.1%) | 26,981 |
| 2 | 他人があなたの飲酒を批難するので気にさわったことがありますか？ | 24,925 (93.2%) | 1,819 (6.8%) | 26,744 |
| 3 | 自分の飲酒について悪いとか申し訳ないと感じたことがありますか？ | 24,239 (90.6%) | 2,522 (9.4%) | 26,761 |
| 4 | 神経を落ち着かせたり、二日酔いを治すために、「迎え酒」をしたことがありますか？ | 25,220 (93.9%) | 1,642 (6.1%) | 26,862 |

表 18 年代別の飲酒に関する経験(上段人数/下段割合)

| | 0点 | 1点 | 2点 | 3点 | 4点 | 有効 回答数 |
|-------|-------------------|------------------|-----------------|---------------|---------------|-----------|
| 20代 | 1,442 (83.2%) | 176 (10.1%) | 72 (4.2%) | 23 (1.3%) | 21 (1.2%) | 1,734 |
| 30代 | 2,887 (79.4%) | 398 (10.9%) | 202 (5.5%) | 100 (2.7%) | 54 (1.5%) | 3,641 |
| 40代 | 2,624 (74.8%) | 489 (14.0%) | 234 (6.7%) | 106 (3.0%) | 52 (1.5%) | 3,505 |
| 50代 | 3,603 (72.0%) | 833 (16.6%) | 355 (7.1%) | 145 (2.9%) | 69 (1.4%) | 5,005 |
| 60代 | 5,047 (70.6%) | 1,255 (17.6%) | 499 (7.0%) | 245 (3.4%) | 102 (1.4%) | 7,148 |
| 70代以上 | 4,491 (72.3%) | 1,058 (17.0%) | 384 (6.2%) | 193 (3.1%) | 86 (1.4%) | 6,212 |
| 全体 | 20,094 (73.8%) | 4,209 (15.4%) | 1,746 (6.4%) | 812 (3.0%) | 384 (1.4%) | 27,245 |

12. 食生活について (問 12)

食品(飲料)を食べる(飲む)頻度は、表 19 のとおりであった。

表 19 一般用の食品(飲料)を食べる(飲む)頻度(上段人数/下段割合)

| | | 食べ ない | 週に 1 回未満 | 週に 1-2 回 | 週に 3-4 回 | 週に 5-6 回 | 毎日 | 計 |
|-------------|----------|-------------------|-------------------|-------------------|-------------------|------------------|-------------------|--------|
| ごはん | | 477 (1.2%) | 295 (0.8%) | 793 (2.1%) | 1,979 (5.1%) | 3,228 (8.4%) | 31,677 (82.4%) | 38,449 |
| パン | | 4,902 (13.9%) | 9,700 (27.6%) | 9,301 (26.5%) | 4,564 (13.0%) | 1,940 (5.5%) | 4,751 (13.5%) | 35,158 |
| 魚料理 | | 835 (2.2%) | 3,779 (10.0%) | 11,703 (30.9%) | 13,264 (35.0%) | 3,711 (9.8%) | 4,572 (12.1%) | 37,864 |
| 肉類 | とり肉 | 2,801 (7.8%) | 9,916 (27.4%) | 15,526 (43.0%) | 6,385 (17.7%) | 884 (2.4%) | 627 (1.7%) | 36,139 |
| | 牛肉、豚肉 | 1,863 (5.0%) | 6,806 (18.3%) | 15,883 (42.6%) | 10,251 (27.5%) | 1,663 (4.5%) | 768 (2.1%) | 37,234 |
| | ハム、ソーセージ | 4,005 (11.1%) | 12,427 (34.4%) | 12,191 (33.8%) | 5,339 (14.8%) | 1,156 (3.2%) | 974 (2.7%) | 36,092 |
| 野菜 | 緑の葉の野菜 | 901 (2.4%) | 3,899 (10.2%) | 8,997 (23.6%) | 10,653 (28.0%) | 5,352 (14.1%) | 8,257 (21.7%) | 38,059 |
| | 赤や黄色の野菜 | 928 (2.4%) | 4,595 (12.1%) | 10,271 (27.1%) | 10,963 (29.0%) | 5,108 (13.5%) | 6,025 (15.9%) | 37,890 |
| | 淡色野菜 | 504 (1.3%) | 2,280 (6.0%) | 7,436 (19.6%) | 11,914 (31.5%) | 6,913 (18.2%) | 8,880 (23.4%) | 37,927 |
| | 野菜ジュース | 16,234 (44.7%) | 9,015 (24.8%) | 4,723 (13.0%) | 2,641 (7.3%) | 1,164 (3.2%) | 2,531 (7.0%) | 36,308 |
| 果物 | くだもの | 2,639 (7.0%) | 6,603 (17.4%) | 7,742 (20.4%) | 7,262 (19.2%) | 4,028 (10.6%) | 9,604 (25.4%) | 37,878 |
| | 果物ジュース | 15,130 (42.3%) | 10,037 (28.1%) | 5,487 (15.4%) | 2,634 (7.4%) | 877 (2.5%) | 1,519 (4.3%) | 35,684 |
| 大豆 | 納豆 | 3,750 (9.9%) | 6,790 (18.0%) | 9,766 (25.9%) | 7,680 (20.3%) | 3,537 (9.4%) | 6,229 (16.5%) | 37,752 |
| | 味噌汁 | 1,254 (3.3%) | 2,262 (5.9%) | 4,004 (10.5%) | 5,880 (15.4%) | 5,078 (13.3%) | 19,755 (51.6%) | 38,233 |
| | とうふ料理 | 1,346 (3.6%) | 5,868 (15.5%) | 11,281 (29.8%) | 10,359 (27.4%) | 4,688 (12.4%) | 4,282 (11.3%) | 37,824 |
| | 煮豆料理 | 10,537 (28.6%) | 14,266 (38.8%) | 6,735 (18.3%) | 3,077 (8.4%) | 1,074 (2.9%) | 1,120 (3.0%) | 36,809 |
| 牛乳 | | 10,660 (28.9%) | 6,002 (16.3%) | 4,895 (13.3%) | 4,122 (11.2%) | 2,337 (6.3%) | 8,869 (24.0%) | 36,885 |
| 豆乳 | | 25,548 (71.6%) | 5,121 (14.4%) | 1,927 (5.4%) | 1,095 (3.1%) | 600 (1.7%) | 1,344 (3.8%) | 35,635 |
| ヨーグルト、乳酸菌飲料 | | 5,867 (15.5%) | 6,593 (17.5%) | 6,647 (17.6%) | 5,424 (14.4%) | 3,230 (8.6%) | 10,013 (26.4%) | 37,774 |
| 朝食 | | 1,637 (4.3%) | 445 (1.2%) | 761 (2.0%) | 1,169 (3.1%) | 1,401 (3.7%) | 32,352 (85.7%) | 37,765 |

13. 全般的な精神健康状態について (問 13)

1) 全般的な精神健康状態(K6)は、有効回答 32,508 人のうち、13 点^{※1}以上が 3,865 人(11.9%)、17 点^{※2}以上が 1,723 人(5.3%)であった(図 7)。平均点は 5.7 点であった。

男性では有効回答 14,710 人のうち、13 点以上が 1,468 人(10.0%)、17 点以上が 633 人(4.3%)であり、女性では有効回答 17,797 人のうち、13 点以上が 2,397 人(13.5%)、17 点以上が 1,090 人(6.1%)であった(図 8)。男性の平均点は 5.1 点、女性の平均点は 6.3 点であった。

年齢階級別は、表 20 のとおりである。

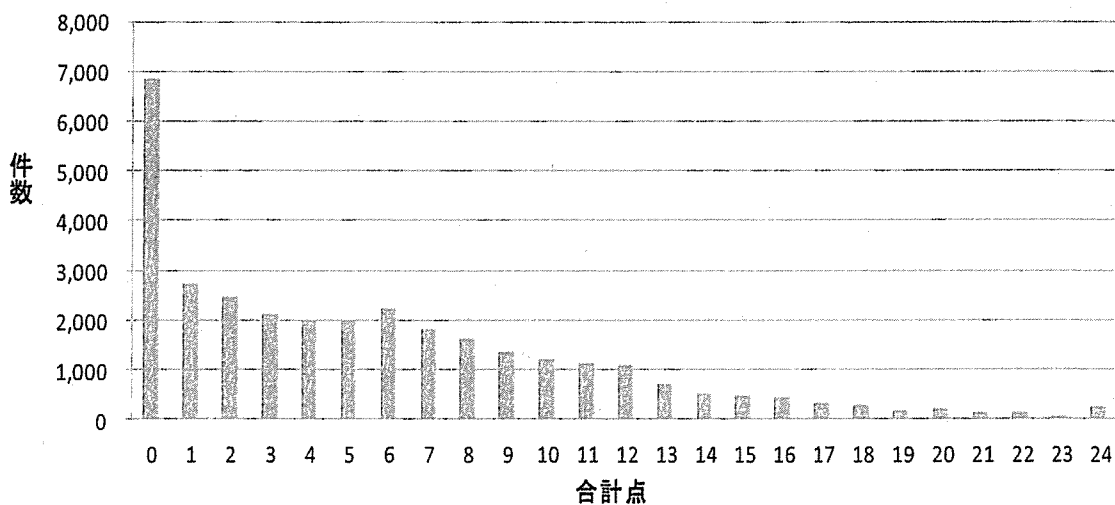


図 7 全般的な精神健康状態(K6):全体

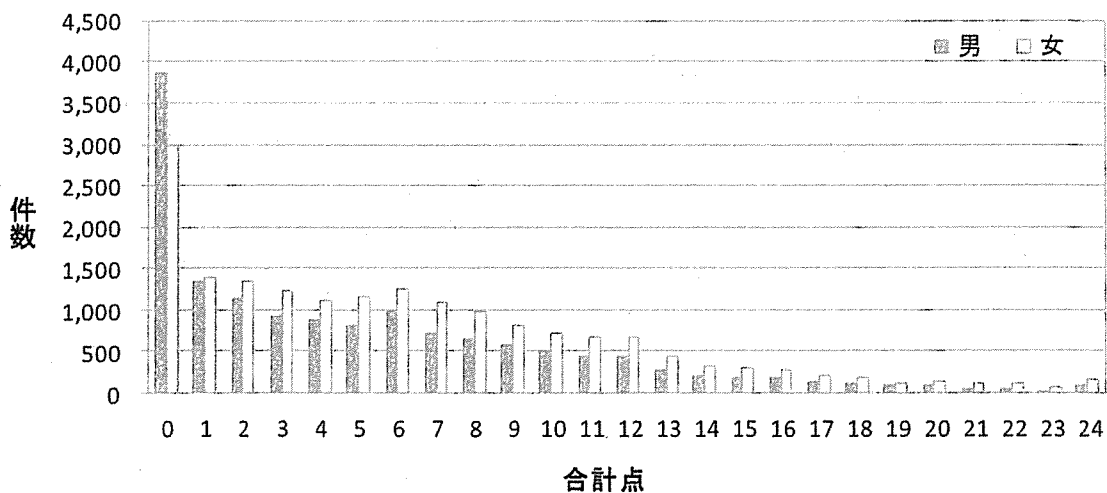


図 8 全般的な精神健康状態(K6):男女別

表 20 全般的な精神健康状態(K6):年齢階級別 (人数(割合))

| | 13 点以上 | 17 点以上 | 有効回答数 |
|--------|---------------|------------|-------|
| 10 代 | 75 (7.9%) | 33 (3.5%) | 947 |
| 20 代 | 196 (10.4%) | 100 (5.3%) | 1,889 |
| 30 代 | 432 (11.2%) | 168 (4.4%) | 3,849 |
| 40 代 | 425 (11.7%) | 170 (4.7%) | 3,633 |
| 50 代 | 691 (12.1%) | 281 (4.9%) | 5,719 |
| 60 代 | 908 (10.8%) | 419 (5.0%) | 8,379 |
| 70 代以上 | 1,138 (14.1%) | 552 (6.8%) | 8,091 |

※1 13 点: 先行研究で示されている基準

※2 17 点: 支援を行うために設けた基準

- 2) こうした経験・不調が原因で、日常生活に支障があったかどうかは、「全くない」が 19,173 人 (56.8%)、「少しだけ」が 8,351 人 (24.8%)、「ときどき」が 4,015 人 (11.9%)、「たいてい」が 985 人 (2.9%)、「いつも」が 1,213 人 (3.6%)であった。

14. 震災で経験したことについて (問 14)

- 1) 震災にて経験したこと(複数回答)は、「地震」が 35,346 人、「津波」が 7,563 人、「原子力発電所事故」が 34,954 人、「いずれもなし」が 307 人であった。
- 2) 震災にて経験したことが命を脅かすような経験であったかどうかについては、「はい」が 22,743 人 (63.5%)、「いいえ」が 13,076 人 (36.5%)であった。

15. ト라우マ反応について (問 15)

- 1) ト라우マ反応(PCL)は、有効回答 32,246 人のうち、44 点^{※3}以上が 5,892 人 (18.3%)、61 点^{※4}以上が 1,761 人 (5.5%)であった(図 9)。平均点は 31.7 点であった。

男性では有効回答 14,543 人のうち、44 点以上が 2,420 人 (16.6%)、61 点以上が 724 人 (5.0%)であり、女性では有効回答 17,703 人のうち、44 点以上が 3,472 人 (19.6%)、61 点以上が 1,037 人 (5.9%)であった(図 10)。男性の平均点は 30.6 点、女性の平均点は 32.6 点であった。

年齢階級別は、表 21 のとおりである。

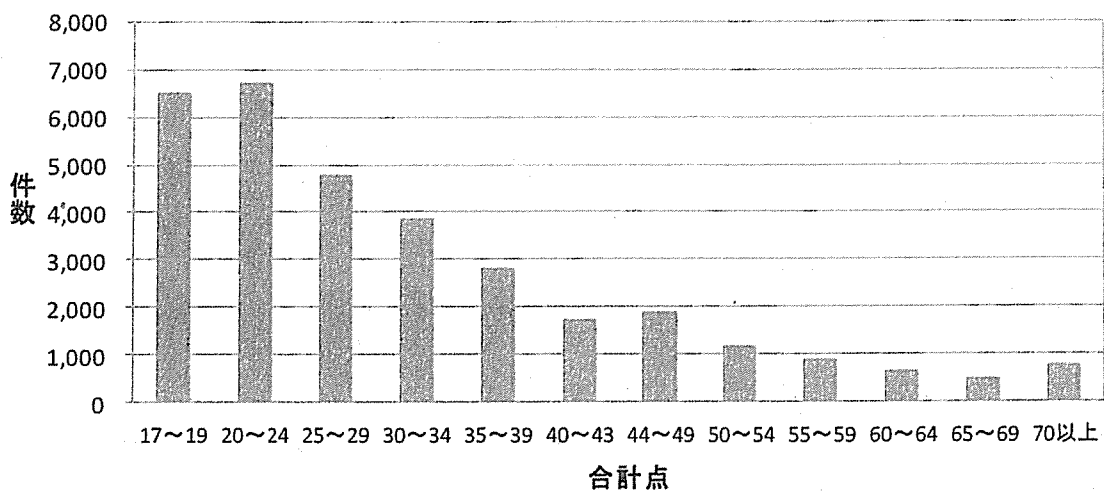


図9 一般用のトラウマ反応(PCL):全体

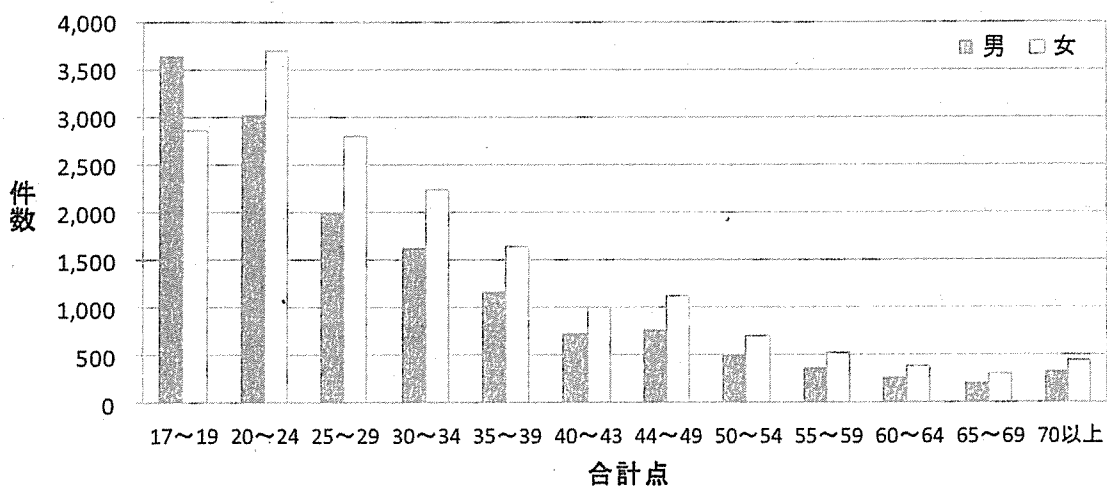


図10 一般用のトラウマ反応(PCL):男女別

表21 一般用のトラウマ反応(PCL):年齢階級別 (人数(割合))

| | 44点以上 | 61点以上 | 有効回答数 |
|-------|---------------|------------|-------|
| 10代 | 62 (6.5%) | 17 (1.8%) | 948 |
| 20代 | 210 (11.1%) | 58 (3.1%) | 1,896 |
| 30代 | 529 (13.7%) | 147 (3.8%) | 3,849 |
| 40代 | 526 (14.5%) | 142 (3.9%) | 3,620 |
| 50代 | 875 (15.5%) | 242 (4.3%) | 5,630 |
| 60代 | 1,462 (17.7%) | 392 (4.8%) | 8,250 |
| 70代以上 | 2,228 (27.7%) | 763 (9.5%) | 8,053 |

※3 44点:先行研究で示されている基準

※4 61点:支援を行うために設けた基準

- 2) こうした経験・不調が原因で、日常生活に支障があったかどうかは、「はい」が 8,127 人 (25.0%)、「いいえ」が 24,443 人 (75.0%) であった。

16. 日常生活への支障について (問 16)

- 1) この 1 ヶ月間、日常生活に支障をきたした頻度は、「しばしばあった」が 1,540 人 (19.6%)、「時々あった」が 3,945 人 (50.3%)、「まれにあった」が 1,872 人 (23.9%)、「1 度もなかった」が 483 人 (6.2%) であった。
- 2) 仕事、学業、家事などへの支障は、「全く支障なし」が 349 人 (5.2%)、「軽度」が 2,930 人 (43.4%)、「中等度」が 2,293 人 (33.9%)、「重度」が 602 人 (8.9%)、「極めて支障あり」が 582 人 (8.6%) であった。
- 3) 人付き合いや余暇の過ごし方への支障は、「全く支障なし」が 422 人 (6.1%)、「軽度」が 2,690 人 (39.3%)、「中等度」が 2,450 人 (35.7%)、「重度」が 717 人 (10.4%)、「極めて支障あり」が 587 人 (8.5%) であった。
- 4) 家族内のコミュニケーションや役割への支障は、「全く支障なし」が 647 人 (9.4%)、「軽度」が 2,609 人 (38.1%)、「中等度」が 2,189 人 (31.9%)、「重度」が 751 人 (10.9%)、「極めて支障あり」が 665 人 (9.7%) であった。

17. 現在の生活状況について (問 17)

- 1) 震災のため、もともと同居していた家族と、離れて生活しているかどうかについては、「はい」が 14,923 人 (39.2%)、「いいえ」が 23,132 人 (60.8%) であった。
- 2) 同居の人数は、震災前が、「0 人(ひとり暮らし)」が 57 人 (0.2%)、「1 人」が 2,341 人 (6.6%)、「2 人」が 7,882 人 (22.1%)、「3 人以上」が 25,401 人 (71.1%) であった。現在は、「0 人(ひとり暮らし)」が 85 人 (0.2%)、「1 人」が 5,130 人 (13.8%)、「2 人」が 12,956 人 (34.9%)、「3 人以上」が 18,925 人 (51.1%) であった。
- 3) 震災後に住んだ場所(複数回答)は、「避難所」が 15,727 人、「仮設住宅」が 7,295 人、「借家・アパート」が 19,059 人、「親戚宅」が 16,156 人、「持家」が 10,442 人、「その他」が 3,442 人であった。
- 4) 震災から現在までの転居回数は、0 回が 3,619 人 (10.1%)、1 回が 3,998 人 (11.2%)、2 回が 4,656 人 (13.0%)、3 回が 6,366 人 (17.8%)、4 回が 6,085 人 (17.0%)、5 回以上が 11,090 人 (30.9%) であった。
- 5) 勤務形態は、「常勤・自営」が 11,162 人 (30.8%)、「パート」が 3,024 人 (8.4%)、「無職(学生、専業主婦を含む)」が 22,014 人 (60.8%) であった。
- 6) 仕事の状況(震災や原発事故によってお仕事の状況は変わりましたか)は、「変わった」が 16,652 人 (50.7%)、「変わらない」が 16,182 人 (49.3%) であった。
- 7) 「変わった」と回答した人のうち、どのように変わったか(複数回答)については、「無職だった」が新しく仕事を始めた」が 1,795 人、「失業した」が 8,516 人、「転職した」が 1,731 人、「同じ会社・組織内での配置換え」が 2,421 人、「その他」が 2,701 人であった。
- 8) 現在のくらし向きを総合的にみてどう感じているかについては、「苦しい」が 6,110 人 (17.1%)、「やや苦しい」が 10,990 人 (30.7%)、「普通」が 17,443 人 (48.7%)、「ややゆとりがある」が 929

人(2.6%)、「ゆとりがある」が 332 人(0.9%)であった。

人とのつながりについて (問 18)

現在の生活における人とのつながり(LSNS-6)については、有効回答 34,400 人のうち、12 点未満が 13,618 人(39.6%)であった(図 11)。平均点は 13.1 点であった。

男性では有効回答 15,306 人のうち、12 点未満が 6,308 人(41.2%)であり、女性では有効回答 19,093 人のうち、12 点未満が 7,310 人(38.3%)であった(図 12)。男性の平均点は 12.9 点、女性の平均点は 13.3 点であった。

年齢階級別は、表 22 のとおりである。

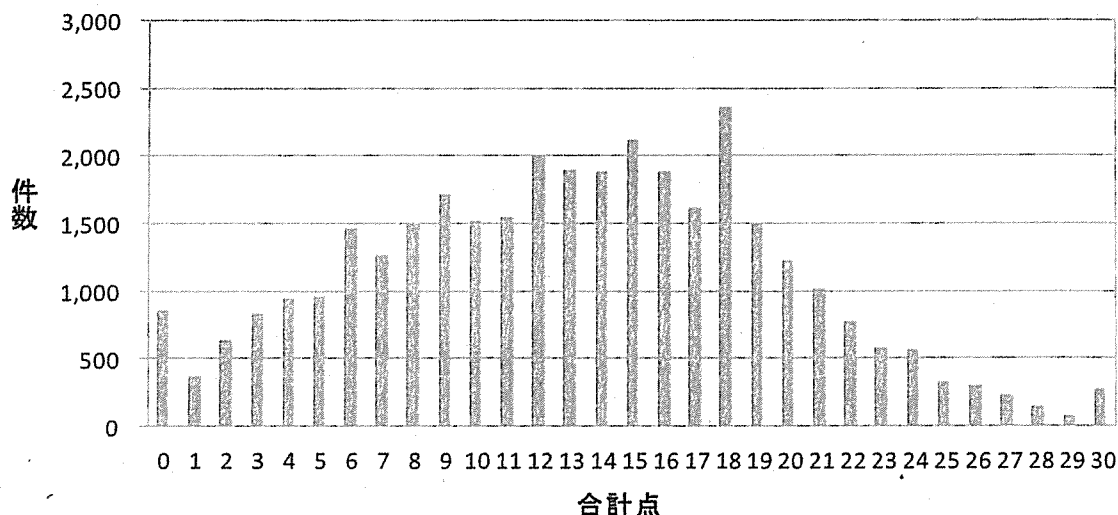


図 11 人とのつながり(LSNS-6):全体

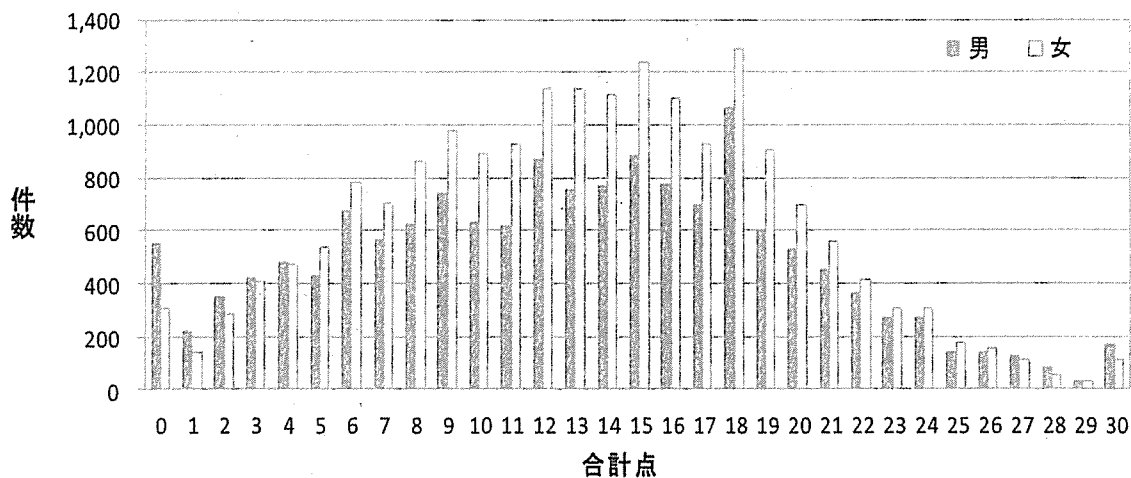


図 12 人とのつながり(LSNS-6):男女別

表 22 人とのつながり(LSNS-6):年齢階級別 (人数(割合))

| | 12点未満 | 12点以上 | 有効回答数 |
|-------|---------------|---------------|-------|
| 10代 | 237 (29.2%) | 574 (70.8%) | 811 |
| 20代 | 741 (41.0%) | 1,067 (59.0%) | 1,808 |
| 30代 | 1,875 (49.8%) | 1,893 (50.2%) | 3,768 |
| 40代 | 2,030 (54.9%) | 1,669 (45.1%) | 3,699 |
| 50代 | 2,603 (47.1%) | 2,922 (52.9%) | 5,525 |
| 60代 | 3,293 (37.2%) | 5,566 (62.8%) | 8,859 |
| 70代以上 | 2,839 (28.6%) | 7,090 (71.4%) | 9,929 |

※ 12点:先行研究で示されている基準

18. 放射線の健康影響についての認識について (問 15)

放射線の健康影響についての認識は、表 23 のとおりであった。

表 23 放射線の健康影響についての認識

| | | 可能性は 極めて低い | ← | → | 可能性は 非常に高い |
|---|---|-------------------|------------------|------------------|------------------|
| 1 | 原発事故当初から現在までの放射線被ばくで、急性の放射線障害(例えば、脱毛、皮膚のただれ、鼻血など)がどのくらい起こると思いますか? | 19,114 (58.5%) | 7,240 (22.2%) | 3,259 (10.0%) | 3,045 (9.3%) |
| 2 | 現在の放射線被ばくで、後年に生じる健康障害(例えば、がんの発症など)がどのくらい起こると思いますか? | 10,225 (31.4%) | 9,531 (29.2%) | 6,488 (19.9%) | 6,352 (19.5%) |
| 3 | 現在の放射線被ばくで、次世代以降の人(将来生まれてくる自分の子や孫など)への健康影響がどれくらい起こると思いますか? | 7,857 (24.3%) | 8,982 (27.7%) | 7,331 (22.6%) | 8,215 (25.4%) |

平成 24 年度 県民健康管理調査

「こころの健康度・生活習慣に関する調査」

資 料

平成24年度「こころの健康度・生活習慣に関する調査（0歳～3歳用）」資料

| | | | 人数 | 割合 |
|-----------------|---------------|-------------------|-------|-------|
| 性別 | (回答者数 1,804人) | ・男児 | 876 | 48.6% |
| (平均年齢 2.0歳) | | ・女児 | 928 | 51.4% |
| 住所別 | (回答者数 1,804人) | ・県内 | 1,194 | 66.2% |
| | | ・県外 | 610 | 33.8% |
| 問1 健康状態 | (有効回答 1,784人) | ・きわめて良好 | 487 | 27.3% |
| | | ・良好 | 745 | 41.7% |
| | | ・普通 | 526 | 29.5% |
| | | ・悪い | 25 | 1.4% |
| | | ・きわめて悪い | 1 | 0.1% |
| 問2 身長と体重 | | (性別年齢階層別 ※本文中に掲載) | | — |
| 問3 治療中の病気 | (有効回答 1,774人) | ・ない | 1,204 | 67.9% |
| | | ・ある | 570 | 32.1% |
| | | (内訳 ※本文中に掲載) | | |
| 問4 入院の経験 | (有効回答 1,786人) | ・ない | 1,369 | 76.7% |
| | | ・ある | 417 | 23.3% |
| | | (内訳 ※本文中に掲載) | | |
| 問5 検査の経験 | | | | |
| 1) CT検査 | (有効回答 1,800人) | ・ない | 1,688 | 93.8% |
| | | ・ある | 83 | 4.6% |
| | | ・わからない | 29 | 1.6% |
| 2) その他、X線を使った検査 | (有効回答 1,780人) | ・ない | 1,523 | 85.5% |
| | | ・ある(※ある場合の検査内容) | 179 | 10.1% |
| | | (透視検査) | (150) | — |
| | | (血管造影) | (6) | — |
| | | (核医学検査) | (2) | — |
| | | ・わからない | 78 | 4.4% |
| 問6 放射線療法の経験 | (有効回答 1,798人) | ・ない | 1,766 | 98.3% |
| | | ・ある | 6 | 0.3% |
| | | ・わからない | 26 | 1.4% |
| 問7 睡眠時間と昼寝の有無 | | | | |
| 1) 睡眠時間 | (有効回答 1,784人) | ・平均睡眠時間 10時間1分 | | |
| | | ・平均就寝時間 午後9時9分 | | |
| | | ・平均起床時間 午前7時10分 | | |
| 2) 昼寝の有無 | (有効回答 1,781人) | ・いいえ | 234 | 13.1% |
| | | ・はい | 1,547 | 86.9% |
| | | (平均昼寝時間 1時間54分) | | |
| 問8 普段の運動量 | (有効回答 1,174人) | ・ほとんど毎日している | 339 | 28.9% |
| | | ・週に2～4回している | 350 | 29.8% |
| | | ・週1回程度している | 160 | 13.6% |
| | | ・ほとんどしていない | 325 | 27.7% |
| 問9 食生活 | | | | |
| 1) 母乳による授乳 | (有効回答 1,706人) | ・はい | 228 | 13.4% |
| | | ・いいえ | 1,478 | 86.6% |
| 2) 食品等を食べる頻度 | — | ・本文中に掲載 | | — |
| 問10 育児 | (有効回答 1,799人) | ・はい | 259 | 14.4% |
| | | ・いいえ | 807 | 44.9% |
| | | ・何ともいえない | 733 | 40.7% |

※()は内数

平成24年度「こころの健康度・生活習慣に関する調査（4歳～6歳用）」資料

| | | 人数 | 割合 |
|-----------------|---------------|-------------------|-------|
| 性別 | (回答者数 1,905人) | | |
| (平均年齢 4.8歳) | | ・男児 963 | 50.6% |
| | | ・女児 942 | 49.4% |
| 住所別 | (回答者数 1,905人) | | |
| | | ・県内 1,316 | 69.1% |
| | | ・県外 589 | 30.9% |
| 問1 健康状態 | (有効回答 1,888人) | | |
| | | ・きわめて良好 409 | 21.7% |
| | | ・良好 816 | 43.2% |
| | | ・普通 631 | 33.4% |
| | | ・悪い 32 | 1.7% |
| | | ・きわめて悪い 0 | 0.0% |
| 問2 身長と体重 | | (性別年齢階層別 ※本文中に掲載) | — |
| 問3 治療中の病気 | (有効回答 1,860人) | | |
| | | ・ない 1,137 | 61.1% |
| | | ・ある 723 | 38.9% |
| | | (内訳 ※本文中に掲載) | |
| 問4 入院の経験 | (有効回答 1,883人) | | |
| | | ・ない 1,335 | 70.9% |
| | | ・ある 548 | 29.1% |
| | | (内訳 ※本文中に掲載) | |
| 問5 検査の経験 | | | |
| 1) CT検査 | (有効回答 1,896人) | | |
| | | ・ない 1,711 | 90.2% |
| | | ・ある 134 | 7.1% |
| | | ・わからない 51 | 2.7% |
| 2) その他、X線を使った検査 | (有効回答 1,879人) | | |
| | | ・ない 1,448 | 77.0% |
| | | ・ある(※ある場合の検査内容) | 16.7% |
| | | (透視検査) (271) | — |
| | | (血管造影) (14) | — |
| | | (核医学検査) (3) | — |
| | | ・わからない 118 | 6.3% |
| 問6 放射線療法の経験 | (有効回答 1,895人) | | |
| | | ・ない 1,838 | 97.0% |
| | | ・ある 16 | 0.8% |
| | | ・わからない 41 | 2.2% |
| 問7 睡眠時間と昼寝の有無 | | | |
| 1) 睡眠時間 | (有効回答 1,880人) | | |
| | | ・平均睡眠時間 9時間45分 | |
| | | ・平均就寝時間 午後9時7分 | |
| | | ・平均起床時間 午前6時51分 | |
| 2) 昼寝の有無 | (有効回答 1,888人) | | |
| | | ・いいえ 1,167 | 61.8% |
| | | ・はい 721 | 38.2% |
| | | (平均昼寝時間 1時間33分) | |
| 問8 普段の運動量 | (有効回答 1,886人) | | |
| | | ・ほとんど毎日している 729 | 38.6% |
| | | ・週に2～4回している 605 | 32.1% |
| | | ・週1回程度している 267 | 14.2% |
| | | ・ほとんどしていない 285 | 15.1% |
| 問9 食生活 | | | |
| 食品等を食べる頻度 | — | ・本文中に掲載 | — |
| 問10 SDQ | (有効回答 1,898人) | | |
| | (有効回答 957人) | ・平均総合得点 10.2点 | |
| | (有効回答 941人) | ・平均総合得点 男 10.8点 | |
| | | ・平均総合得点 女 9.7点 | |
| | | ・16点以上 316 | 16.6% |
| | | (男) (180) | — |
| | | (女) (136) | — |
| | | ・20点以上 116 | 6.1% |
| | | (男) (69) | — |
| | | (女) (47) | — |

※()は内数

平成24年度「こころの健康度・生活習慣に関する調査（小学生用）」資料

| | | | 人数 | 割合 |
|-----------------|---------------|-------------------|-------|-------|
| 性別 | (回答者数 3,974人) | ・男子 | 2,037 | 51.3% |
| (平均年齢 9.4歳) | | ・女子 | 1,937 | 48.7% |
| 住所別 | (回答者数 3,974人) | ・県内 | 2,885 | 72.6% |
| | | ・県外 | 1,089 | 27.4% |
| 問1 健康状態 | (有効回答 3,929人) | ・きわめて良好 | 850 | 21.6% |
| | | ・良好 | 1,641 | 41.8% |
| | | ・普通 | 1,358 | 34.6% |
| | | ・悪い | 75 | 1.9% |
| | | ・きわめて悪い | 5 | 0.1% |
| 問2 身長と体重 | (有効回答 3,268人) | ・平均身長 136.3cm | | — |
| | (有効回答 3,628人) | ・平均体重 33.4kg | | — |
| | | (性別年齢階層別 ※本文中に掲載) | | — |
| 問3 治療中の病気 | (有効回答 3,856人) | ・ない | 2,552 | 66.2% |
| | | ・ある | 1,304 | 33.8% |
| | | (内訳 ※本文中に掲載) | | |
| 問4 入院の経験 | (有効回答 3,917人) | ・ない | 2,529 | 64.6% |
| | | ・ある | 1,388 | 35.4% |
| | | (内訳 ※本文中に掲載) | | |
| 問5 検査の経験 | | | | |
| 1) CT検査 | (有効回答 3,962人) | ・ない | 3,334 | 84.2% |
| | | ・ある | 492 | 12.4% |
| | | ・わからない | 136 | 3.4% |
| 2) その他、X線を使った検査 | (有効回答 3,869人) | ・ない | 3,057 | 79.0% |
| | | ・ある(※ある場合の検査内容) | 566 | 14.6% |
| | | (透視検査) | (481) | — |
| | | (血管造影) | (34) | — |
| | | (核医学検査) | (14) | — |
| | | ・わからない | 246 | 6.4% |
| 問6 放射線療法の経験 | (有効回答 3,945人) | ・ない | 3,843 | 97.4% |
| | | ・ある | 23 | 0.6% |
| | | ・わからない | 79 | 2.0% |
| 問7 睡眠時間 | (有効回答 3,873人) | ・平均睡眠時間 8時間55分 | | |
| | | ・平均就寝時間 午後9時25分 | | |
| | | ・平均起床時間 午前6時20分 | | |
| 問8 普段の運動量 | (有効回答 3,963人) | ・ほとんど毎日している | 261 | 6.6% |
| | | ・週に2～4回している | 1,058 | 26.7% |
| | | ・週1回程度している | 848 | 21.4% |
| | | ・ほとんどしていない | 1,796 | 45.3% |
| 問9 食生活 | — | ・本文中に掲載 | | — |
| 問10 SDQ | (有効回答 3,967人) | ・平均総合得点 9.7点 | | |
| | (有効回答 2,034人) | ・平均総合得点 男 10.3点 | | |
| | (有効回答 1,933人) | ・平均総合得点 女 9.1点 | | |
| | | ・16点以上 | 627 | 15.8% |
| | | (男) | (372) | — |
| | | (女) | (255) | — |
| | | ・20点以上 | 255 | 6.4% |
| | | (男) | (158) | — |
| | | (女) | (97) | — |

※()は内数

平成24年度「こころの健康度・生活習慣に関する調査（中学生用）」資料

| | | | 人数 | 割合 |
|--------------------|---------------|-----------------------------------|-------|-------|
| 性別 (平均年齢 13.9歳) | (回答者数 1,796人) | ・男子 | 891 | 49.6% |
| | | ・女子 | 905 | 50.4% |
| 住所別 | (回答者数 1,796人) | ・県内 | 1,436 | 80.0% |
| | | ・県外 | 360 | 20.0% |
| 問1 健康状態 | (有効回答 1,202人) | ・きわめて良好 | 323 | 26.9% |
| | | ・良好 | 406 | 33.8% |
| | | ・普通 | 428 | 35.5% |
| | | ・悪い | 38 | 3.2% |
| | | ・きわめて悪い | 7 | 0.6% |
| 問2 身長と体重 | (有効回答 1,725人) | ・平均身長 159.6cm | | — |
| | (有効回答 1,701人) | ・平均体重 52.0kg (性別年齢階層別 ※本文中に掲載) | | — |
| 問3 睡眠 | | | | |
| 1) 睡眠時間 | (有効回答 1,203人) | ・平均睡眠時間 7時間9分 | | |
| 2) 睡眠(最近)1カ月間 | (有効回答 1,197人) | ・満足している | 488 | 40.8% |
| | | ・少し不満 | 589 | 49.2% |
| | | ・かなり不満 | 120 | 10.0% |
| | | ・非常に不満か、全く眠れなかった | 0 | 0.0% |
| 問4 運動 | (有効回答 1,204人) | ・ほとんど毎日している | 501 | 41.7% |
| | | ・週に2~4回している | 206 | 17.1% |
| | | ・週1回程度している | 80 | 6.6% |
| | | ・ほとんどしていない | 417 | 34.6% |
| 問5 食生活 | — | ・本文中に掲載 | | — |
| 問6 震災での経験 | ※複数回答 | ・地震 | 1,186 | — |
| | | ・津波 | 173 | — |
| | | ・原子力発電所事故(爆発音を聞いた) | 1,130 | — |
| | | ・いずれもなし | 3 | — |
| 問7 治療中の病気 | (有効回答 1,760人) | ・ない | 1,269 | 72.1% |
| | | ・ある (内訳 ※本文中に掲載) | 491 | 27.9% |
| 問8 入院の経験 | (有効回答 1,760人) | ・ない | 1,174 | 66.7% |
| | | ・ある (内訳 ※本文中に掲載) | 586 | 33.3% |
| 問9 検査の経験 | | | | |
| 1) CT検査 | (有効回答 1,775人) | ・ない | 1,429 | 80.5% |
| | | ・ある | 277 | 15.6% |
| | | ・わからない | 69 | 3.9% |
| 2) その他、X線を使った検査 | (有効回答 1,745人) | ・ない | 1,363 | 78.1% |
| | | ・ある(※ある場合の検査内容) | 267 | 15.3% |
| | | (透視検査) | (229) | — |
| | | (血管造影) | (20) | — |
| | | (核医学検査) | (2) | — |
| ・わからない | 115 | 6.6% | | |
| 問10 放射線療法 | (有効回答 1,774人) | ・ない | 1,727 | 97.4% |
| | | ・ある | 9 | 0.5% |
| | | ・わからない | 38 | 2.1% |
| 問11 SDQ | (有効回答 1,785人) | ・平均総合得点 8.8点 | | |
| | (有効回答 888人) | ・平均総合得点 男 8.9点 | | |
| | (有効回答 897人) | ・平均総合得点 女 8.7点 | | |
| | ・16点以上 | 228 | 12.8% | |
| | (男) | (119) | — | |
| | (女) | (109) | — | |
| ・20点以上 | 114 | 6.4% | | |
| (男) | (62) | — | | |
| (女) | (52) | — | | |

※()は内数

平成24年度「こころの健康度・生活習慣に関する調査（一般用）」資料

| | | | 人数 | 割合 |
|--------------------|----------------|------------------|---------|-------|
| 性別 (平均年齢 59.0歳) | (回答者数 39,495人) | ・男性 | 17,624 | 44.6% |
| | | ・女性 | 21,871 | 55.4% |
| 住所別 | (回答者数 39,495人) | ・県内 | 31,965 | 80.9% |
| | | ・県外 | 7,530 | 19.1% |
| 問1 健康状態 | (有効回答 33,882人) | ・きわめて良好 | 1,295 | 3.8% |
| | | ・良好 | 5,176 | 15.3% |
| | | ・普通 | 21,237 | 62.7% |
| | | ・悪い | 5,656 | 16.7% |
| | | ・きわめて悪い | 518 | 1.5% |
| 問2 身長と体重 | (有効回答 36,711人) | ・平均身長 159.3cm | | — |
| | (有効回答 36,084人) | ・平均体重 59.8kg | | — |
| | (有効回答 34,968人) | ・平均BMI 23.5 | | — |
| 問3 既往歴 | — | ・本文中に掲載 | | — |
| 問4 検査の受診 | | | | |
| 1) CT検査 | (有効回答 38,501人) | ・ない | 19,130 | 49.7% |
| | | ・ある | 17,934 | 46.6% |
| | | ・わからない | 1,437 | 3.7% |
| 2) 透視検査 | (有効回答 38,307人) | ・ない | 14,069 | 36.7% |
| | | ・ある | 23,459 | 61.3% |
| | | ・わからない | 779 | 2.0% |
| 2) その他検査 | (有効回答 37,845人) | ・ない | 30,824 | 81.4% |
| | | ・ある(※ある場合の検査内容) | 5,023 | 13.3% |
| | | (血管造影検査) | (3,503) | — |
| | | (核医学検査) | (448) | — |
| | | (PET検査) | (1,058) | — |
| | | ・わからない | 1,998 | 5.3% |
| 問5 放射線療法 | (有効回答 38,309人) | ・ない | 35,720 | 93.3% |
| | | ・ある | 1,274 | 3.3% |
| | | ・わからない | 1,315 | 3.4% |
| 問6 1) 日常生活機能 | | ・本文中に掲載 | | — |
| 問6 2) レクリエーション参加 | (有効回答 38,633人) | ・ない、めったにない | 24,010 | 62.1% |
| | | ・ときどき参加する | 11,201 | 29.0% |
| | | ・よく参加する | 3,422 | 8.9% |
| 問7 睡眠 | | | | |
| 1) 睡眠時間 | (有効回答 33,691人) | ・平均睡眠時間 7時間1分 | | — |
| 2) 睡眠(最近)1カ月間 | (有効回答 33,757人) | ・満足している | 12,812 | 38.0% |
| | | ・少し不満 | 15,256 | 45.2% |
| | | ・かなり不満 | 4,633 | 13.7% |
| | | ・非常に不満か、全く眠れなかった | 1,056 | 3.1% |
| 3) 睡眠に関する経験 | — | ・本文中に掲載 | | — |
| 問8 運動 | (有効回答 38,440人) | ・ほとんど毎日している | 5,972 | 15.5% |
| | | ・週に2~4回している | 8,726 | 22.7% |
| | | ・週1回程度している | 6,014 | 15.6% |
| | | ・ほとんどしていない | 17,728 | 46.2% |
| 問9 笑う機会 | (有効回答 38,812人) | ・ほぼ毎日 | 10,757 | 27.7% |
| | | ・週に1~5回程度 | 15,335 | 39.5% |
| | | ・月に1~3回程度 | 7,593 | 19.6% |
| | | ・ほとんどない | 5,127 | 13.2% |

| | | 人数 | 割合 |
|--------------------------|--|--|---|
| 問10 喫煙 | | | |
| 1) 喫煙(震災以前) | (有効回答 36,443人) | ・吸っていなかった ・吸っていた | 25,704 70.5% 10,739 29.5% |
| 2) たばこ | (有効回答 32,253人) | ・吸ったことがない ・やめた ・吸っている (平均1日本数 16.7本) (平均喫煙年数 28.2年) | 18,045 56.0% 7,683 23.8% 6,525 20.2% — — |
| 3) 受動喫煙 | (有効回答 31,155人) | ・毎日 ・週4-5日程度 ・ときどき参加する ・めったにない | 6,863 22.0% 2,878 9.2% 11,201 36.0% 10,213 32.8% |
| 問11 お酒 | | | |
| 1) アルコール飲料の飲酒 | (有効回答 36,713人) | ・飲んでいなかった、または、ほとんど飲んでいなかった ・飲む(月1回以上) | 19,549 53.2% 17,164 46.8% |
| 2) アルコール飲料の飲酒 | (有効回答 35,100人) | ・飲まない、または、ほとんど飲まない ・やめた ・飲む(月1回以上) (飲む酒類と頻度 ※本文中に掲載) | 18,673 53.2% 1,184 3.4% 15,243 43.4% — |
| 3) 飲酒に関する経験 | (有効回答 27,245人) | ・本文中に掲載 | — |
| 問12 食生活 | ※複数回答 | ・本文中に掲載 | — |
| 問13 精神健康状態(K6) | | | |
| 1) 精神健康状態(K6) | (有効回答 32,508人) (※男の有効回答 14,710人) (※女の有効回答 17,797人) | ・平均点 5.7点 ・平均点 男 5.1点 ・平均点 女 6.3点 ・13点以上 (男) (女) (年齢階層別 ※本文中に掲載) ・17点以上 (男) (女) (年齢階層別 ※本文中に掲載) | 3,865 11.9% (1,468) 10.0% (2,397) 13.5% — 1,723 5.3% (633) 4.3% (1,090) 6.1% — |
| 2) 日常生活での支障の程度 | | ・全くない ・少しだけ ・ときどき参加する ・たいてい ・いつも | 19,173 56.8% 8,351 24.8% 4,015 11.9% 985 2.9% 1,213 3.6% |
| 問14 東日本大災害について | | | |
| 1) 震災での経験 | ※複数回答 | ・地震 ・津波 ・原子力発電所事故(爆発音を聞いた) ・いずれもなし | 35,346 — 7,563 — 34,954 — 307 — |
| 2) 命を脅かすような経験 | (有効回答 35,819人) | ・はい ・いいえ | 22,743 63.5% 13,076 36.5% |
| 問15 トラウマ反応(PCL) | | | |
| 1) トラウマ反応(PCL) | (有効回答 32,246人) (※男の有効回答 14,543人) (※女の有効回答 17,703人) | ・平均点 31.7点 ・平均点 男 30.6点 ・平均点 女 32.6点 ・44点以上 (男) (女) (年齢階層別 ※本文中に掲載) ・61点以上 (男) (女) (年齢階層別 ※本文中に掲載) | 5,892 18.3% (2,420) 16.6% (3,472) 19.6% — 1,761 5.5% (724) 5.0% (1,037) 5.9% — |
| 2) 日常生活での支障の有無 | | ・はい ・いいえ | 8,127 25.0% 24,443 75.0% |
| 問16 日常生活への支障(PCL) | | | |
| 1) 日常生活での支障の頻度 | (有効回答 34,267人) | ・しばしばあった ・時々あった ・まれにあった ・1度もなかった | 1,540 19.6% 3,945 50.3% 1,872 23.9% 483 6.2% |

※()は内数

| | | 人数 | 割合 |
|----------------------------|-------------------|-----------------|---------------|
| 問16 日常生活への支障(PCL) | | | |
| 2) 仕事/学業での支障の程度 | (有効回答 6,756人) | | |
| | | ・全く支障なし | 349 5.2% |
| | | ・軽度 | 2,930 43.4% |
| | | ・中等度 | 2,293 33.9% |
| | | ・重度 | 602 8.9% |
| | | ・極めて支障あり | 582 8.6% |
| 3) 社会生活での支障の程度 | (有効回答 6,866人) | | |
| | | ・全く支障なし | 422 6.1% |
| | | ・軽度 | 2,690 39.3% |
| | | ・中等度 | 2,450 35.7% |
| | | ・重度 | 717 10.4% |
| | | ・極めて支障あり | 587 8.5% |
| 4) 家族内のコミュニケーションや役割での支障の程度 | (有効回答 6,861人) | | |
| | | ・全く支障なし | 647 9.4% |
| | | ・軽度 | 2,609 38.1% |
| | | ・中等度 | 2,189 31.9% |
| | | ・重度 | 751 10.9% |
| | | ・極めて支障あり | 665 9.7% |
| 問17 現在の生活状況について | | | |
| 1) 家族との生活状況 | (有効回答 38,055人) | | |
| | | ・はい | 14,923 39.2% |
| | | ・いいえ | 23,132 60.8% |
| 2) 同居人数 | (有効回答 35,681人) | | |
| 震災前 | | ・0人(ひとり暮らし) | 57 0.2% |
| | | ・1人 | 2,341 6.6% |
| | | ・2人 | 7,882 22.1% |
| | | ・3人以上 | 25,401 71.1% |
| 現在 | (有効回答 37,096人) | | |
| | | ・0人(ひとり暮らし) | 85 0.2% |
| | | ・1人 | 5,130 13.8% |
| | | ・2人 | 12,956 34.9% |
| | | ・3人以上 | 18,925 51.1% |
| 3) 震災後に住んだ場所 | ※複数回答 | | |
| | | ・避難所 | 15,727 — |
| | | ・仮設住宅 | 7,295 — |
| | | ・借家・アパート | 19,059 — |
| | | ・親戚宅 | 16,156 — |
| | | ・持家 | 10,442 — |
| | | ・その他 | 3,442 — |
| 4) 震災からの転居回数 | (有効回答 35,814人) | | |
| | | ・0回 | 3,619 10.1% |
| | | ・1回 | 3,998 11.2% |
| | | ・2回 | 4,656 13.0% |
| | | ・3回 | 6,366 17.8% |
| | | ・4回 | 6,085 17.0% |
| | | ・5回以上 | 11,090 30.9% |
| 5) 勤務形態 | (有効回答 36,200人) | | |
| | | ・常勤・自営 | 11,162 30.8% |
| | | ・パート | 3,024 8.4% |
| | | ・無職(学生、専業主婦を含む) | 22,014 60.8% |
| 6) 仕事の状況 | (有効回答 32,834人) | | |
| | | ・変わった | 16,652 50.7% |
| | | ・変わらない | 16,182 49.3% |
| 7) 仕事の変化 | ※複数回答 | | |
| | | ・新しく仕事を始めた | 1,795 — |
| | | ・失業した | 8,516 — |
| | | ・転職した | 1,731 — |
| | | ・配置換えがあった | 2,421 — |
| | | ・その他 | 2,701 — |
| 8) 現在のくらし向き | (有効回答 35,804人) | | |
| | | ・苦しい | 6,110 17.1% |
| | | ・やや苦しい | 10,990 30.7% |
| | | ・普通 | 17,443 48.7% |
| | | ・ややゆとりがある | 929 2.6% |
| | | ・ゆとりがある | 332 0.9% |
| 問18 人とのつながり(LSNS-6) | | | |
| | (有効回答 34,400人) | | |
| | (※男の有効回答 15,306人) | ・平均点 13.1点 | |
| | (※女の有効回答 19,093人) | ・平均点 男 12.9点 | |
| | | ・平均点 女 13.3点 | |
| | | ・12点未満 | 13,618 39.6% |
| | | (男) | (6,308) 41.2% |
| | | (女) | (7,310) 38.3% |
| | | (年齢階層別 ※本文中に掲載) | — — |
| 問19 放射線の健康影響 | — | ・本文中に掲載 | — — |
| 問20~23 | — | ・省略 | — — |

※()は内数

県民健康管理調査「妊産婦に関する調査」の実施状況について

第1 平成24年度「妊産婦に関する調査」中間報告

1. 実施状況

平成24年度「妊産婦に関する調査」においては、対象者を①平成23年8月1日から平成24年7月31日までに県内で母子健康手帳を交付された方、②その期間内に県外で母子健康手帳を交付され、県内で妊婦健診や分娩をされた方とした。

平成24年12月中旬以降14,516件を発送した。

2. 調査の主な集計・分析

(1) 回答者数について

- 6月30日時点の回答者数（回答率）は6,913件（47.6%）であった。地域別にみると、県北地域1,780人（53.2%）、県中地域2,002人（47.2%）、県南地域540人（46.4%）、相双地域492人（43.0%）、いわき地域1,150人（45.7%）、会津地域777人（42.0%）、南会津地域77人（49.0%）、県外95人（99.0%）であった。

(2) 妊娠結果

- 全県で流産の割合（0.79%）、中絶の割合（0.09%）は前年度と変わらなかった。早産の割合は5.86%で、前年度4.75%より高かった。
- 単胎における先天奇形・異常の割合は全県で2.32%であり、前年度（2.74%）同様、一般的な発見率（3～5%）とほぼ同様であった。一番多かった疾患は、心臓奇形0.80%であった。

(3) 母親のメンタルヘルス

- 全県でうつ傾向は25.6%であり、前年度の27.1%を下回った。前年度と同様に、相双地域で32.1%と一番高かった。一方、うつ傾向が一番低かったのは南会津地域であった（18.2%）。参考までに健やか親子21（母子保健の国民運動計画）によると、エジンバラ産後うつ指標を用いて評価した産後うつの割合は10.3%（平成21年）であった。

(4) 家庭と育児の状況

- 避難中（仮設、仮設以外含む）の割合は、相双地域で高かった（61.5%）。
- 子どもの栄養方法は、母乳のみ35.3%、ミルクと母乳の混合54.2%、ミルクのみ9.9%と、母乳のみの割合が前年度（30.4%）よりも高くなった。ミルクを使った理由は放射線の母乳への影響の心配が6.2%であり、前年度の19.8%を下回った。
- 育児の自信があると答えた割合は46.0%であった。参考までに平成22年乳幼児健康度調査によると、児が1歳時に育児の自信がある割合は40.5%であった。

(5) 医療の質

- 全般的なケアを十分してもらったと回答した割合（「とてもそう思う」「そう思う」の合

計) は、8割を超えた (81.3%)。

- ・ 予定をしていた施設で妊婦健診・分娩を継続できなかった割合は、全県で 14.2%であり、前年度 24.6%を下回った。継続できなかった地域は、前年度は相双地域 72.8%、今回は県外 28.4%が一番高かった。自分で県外に変えた人は 25.1%と前年度 (54.7%) より減少した。
- ・ 妊婦健診を予定通りに受診できなかった割合は全県で 2.3%であり、前年度 (18.8%) より減少した。妊婦健診が予定通りいかないことによる影響があったとの回答は、全県で 26.5%であった。

(6) 次回妊娠

- ・ 次回妊娠を希望する割合は 52.7%であった。参考までに平成 22 年第 14 回出生動向基本調査によると、結婚 10 年未満の夫婦で子どもを予定している割合は 58% (既に子どもがいる場合に限ると 51%) であった。
- ・ 次回妊娠希望者が求めるサービスとして、「育児や小児医療に関する情報やサービス」が 70.3%と一番多く、次いで「保育所・延長保育・病児保育などの拡充」が 65.7%であった。
- ・ 次回妊娠を希望しない理由としては、「希望していない」が 46.5%と最も多く、続いて、「今いる子どもに手がかかる」が 35.6%だった。「放射線の影響が心配なため」の割合は、14.9%であった。

(7) 電話支援状況

- ・ 電話支援の総数は 1,059 件であり、支援理由はうつ傾向が 726 件 (68.6%)、自由記載内容が 333 件 (31.4%) であった。
- ・ 相談内容は、母親の心身の状態に関することが 33.1%と一番多く、次に子育て関連のこと (26.7%) であった。前年度に一番多かった放射線の影響や心配に関するものが占める割合は、29.2%から 23.4%に減少した。

(8) 自由記載

- ・ 自由記載欄に記入したのは 1,430 人 (20.7%) であり、前年度 3,722 人 (40.0%) より減少した。
- ・ 記載内容で多かったのは、前年度 (29.6%) と同様、胎児・子どもへの放射線の影響について (26.1%) であった。

第2 「妊産婦に関する調査」集計結果（平成23年度と平成24年度中間報告との比較）

注：この集計結果の割合の数値は、四捨五入しているため、内訳の合計が100%にならない場合がある。

1. 質問票送付数・回答数

(平成24年度) 平成24年12月17日～平成25年6月30日までに回答した対象者 6,913人

| 地域 | 送付数(%) | 回答数(%) |
|-----|----------------|--------------|
| 県北 | 3,347 (23.1) | 1,780 (53.2) |
| 県中 | 4,243 (29.2) | 2,002 (47.2) |
| 県南 | 1,164 (8.0) | 540 (46.4) |
| 相双 | 1,145 (7.9) | 492 (43.0) |
| いわき | 2,516 (17.3) | 1,150 (45.7) |
| 会津 | 1,848 (12.7) | 777 (42.0) |
| 南会津 | 157 (1.1) | 77 (49.0) |
| 県外 | 96 (0.7) | 95 (99.0) |
| 合計 | 14,516 (100.0) | 6,913 (47.6) |

平成24年度は、左記回答数 6,913 件から無効回答 37 件（無回答 3 件、母子手帳交付日より対象外としたもの 33 件、出産日より対象外としたもの 1 件）を除いた 6,876 件について集計した。

(平成23年度) 平成24年1月20日～平成25年3月31日までに回答した対象者 9,316人

| 地域 | 送付数(%) | 回答数(%) |
|-----|----------------|--------------|
| 県北 | 3,647 (22.8) | 2,288 (62.7) |
| 県中 | 4,819 (30.1) | 2,857 (59.3) |
| 県南 | 1,256 (7.8) | 631 (50.2) |
| 相双 | 1,468 (9.2) | 962 (65.5) |
| いわき | 2,711 (16.9) | 1,513 (55.8) |
| 会津 | 1,919 (12.0) | 957 (49.9) |
| 南会津 | 152 (0.9) | 85 (55.9) |
| 県外 | 29 (0.2) | 23 (79.3) |
| 合計 | 16,001 (100.0) | 9,316 (58.2) |

平成23年度は、左記回答数 9,316 件から無効回答 504 件（無回答 3 件、本人死亡 1 件、拒否 1 件、重複発送 19 件、該当出産不明 25 件、震災前の子産と明らかにわかるもの 455 件）を除いた 8,812 件について集計した。

2. 妊娠結果

(平成24年度) * 双胎(ふたご)で妊娠結果の違う方がいたため、件数は回答者数と一致しない。 件数(%)

| 地域 | 現在妊娠中 | 出産 | 流産 | 中絶 | 死産 | 合計 |
|-----|-----------|---------------|-----------|----------|-----------|--------|
| 県北 | 13 (0.73) | 1,737 (98.02) | 16 (0.90) | 0 (0.00) | 6 (0.34) | 1,772 |
| 県中 | 9 (0.45) | 1,966 (98.65) | 10 (0.50) | 2 (0.10) | 6 (0.30) | 1,993 |
| 県南 | 3 (0.56) | 532 (98.52) | 5 (0.93) | 0 (0.00) | 0 (0.00) | 540 |
| 相双 | 4 (0.83) | 467 (96.69) | 7 (1.45) | 3 (0.62) | 2 (0.41) | 483 |
| いわき | 8 (0.70) | 1,122 (98.16) | 11 (0.96) | 0 (0.00) | 2 (0.17) | 1,143 |
| 会津 | 2 (0.26) | 762 (98.45) | 5 (0.65) | 1 (0.13) | 4 (0.52) | 774 |
| 南会津 | 0 (0.00) | 77 (100.00) | 0 (0.00) | 0 (0.00) | 0 (0.00) | 77 |
| 県外 | 0 (0.00) | 95 (100.00) | 0 (0.00) | 0 (0.00) | 0 (0.00) | 95 |
| 合計 | 39 (0.57) | 6,758 (98.27) | 54 (0.79) | 6 (0.09) | 20 (0.29) | 6,877* |

(平成23年度) 件数(%)

| 地域 | 現在妊娠中 | 出産 | 流産 | 中絶 | 死産 | 合計 |
|-----|-----------|--------------|----------|---------|----------|-------|
| 県北 | 20(0.92) | 2,124(98.11) | 16(0.74) | 1(0.05) | 4(0.18) | 2,165 |
| 県中 | 45(1.67) | 2,616(96.92) | 28(1.04) | 2(0.07) | 8(0.30) | 2,699 |
| 県南 | 7(1.17) | 588(98.00) | 4(0.67) | 0(0.00) | 1(0.17) | 600 |
| 相双 | 4(0.44) | 897(98.25) | 7(0.77) | 1(0.11) | 4(0.44) | 913 |
| いわき | 20(1.41) | 1,384(97.33) | 12(0.84) | 1(0.07) | 5(0.35) | 1,422 |
| 会津 | 18(1.98) | 888(97.91) | 1(0.11) | 0(0.00) | 0(0.00) | 907 |
| 南会津 | 2(2.38) | 82(97.62) | 0(0.00) | 0(0.00) | 0(0.00) | 84 |
| 県外 | 0(0.00) | 22(100.00) | 0(0.00) | 0(0.00) | 0(0.00) | 22 |
| 合計 | 116(1.32) | 8,601(97.61) | 68(0.77) | 5(0.06) | 22(0.25) | 8,812 |

早産率*（早産とは、在胎週数が22週～36週で出産すること）

（平成24年度）（単胎（一人）・双胎（ふたご））

件数(%)

| 地域 | （単胎・双胎）分娩週数 | | | | | | | | 早産数（早産率(%)）** (22週～36週) | |
|-----|-------------|-------------|-------------|-------------|-------------|--------------|----------|-------|----------------------------|---------|
| | 早産 | | | | | | | 分娩数 | | |
| | 12週～ 21週 | 22週～ 23週 | 24週～ 27週 | 28週～ 31週 | 32週～ 36週 | 37週～ 41週 | 42週以上 | | | |
| 県北 | 6(0.34) | 0(0.00) | 3(0.17) | 7(0.40) | 72(4.10) | 1,662(94.65) | 6(0.34) | 1,756 | 82 | (4.69) |
| 県中 | 6(0.30) | 3(0.15) | 5(0.25) | 10(0.50) | 113(5.68) | 1,845(92.81) | 6(0.30) | 1,988 | 131 | (6.61) |
| 県南 | 4(0.74) | 0(0.00) | 1(0.18) | 2(0.37) | 19(3.51) | 511(94.45) | 4(0.74) | 541 | 22 | (4.10) |
| 相双 | 8(1.66) | 1(0.21) | 3(0.62) | 6(1.24) | 23(4.77) | 439(91.08) | 2(0.41) | 482 | 33 | (6.96) |
| いわき | 6(0.53) | 0(0.00) | 3(0.26) | 5(0.44) | 56(4.91) | 1,069(93.77) | 1(0.09) | 1,140 | 64 | (5.64) |
| 会津 | 4(0.51) | 1(0.13) | 2(0.26) | 3(0.39) | 54(6.95) | 713(91.76) | 0(0.00) | 777 | 60 | (7.76) |
| 南会津 | 0(0.00) | 0(0.00) | 0(0.00) | 0(0.00) | 8(10.26) | 70(89.74) | 0(0.00) | 78 | 8 | (10.26) |
| 県外 | 0(0.00) | 0(0.00) | 0(0.00) | 0(0.00) | 0(0.00) | 95(100.00) | 0(0.00) | 95 | 0 | (0.00) |
| 合計 | 34(0.50) | 5(0.07) | 17(0.25) | 33(0.48) | 345(5.03) | 6,404(93.39) | 19(0.28) | 6,857 | 400 | (5.86) |

（平成23年度）（単胎（一人）・双胎（ふたご））

件数(%)

| 地域 | （単胎・双胎）分娩週数 | | | | | | | | 早産数（早産率(%)）** (22週～36週) | |
|-----|-------------|-------------|-------------|-------------|-------------|--------------|----------|-------|----------------------------|--------|
| | 早産 | | | | | | | 分娩数 | | |
| | 12週～ 21週 | 22週～ 23週 | 24週～ 27週 | 28週～ 31週 | 32週～ 36週 | 37週～ 41週 | 42週以上 | | | |
| 県北 | 10(0.47) | 1(0.05) | 3(0.14) | 5(0.23) | 84(3.92) | 2,032(94.91) | 6(0.28) | 2,141 | 93 | (4.36) |
| 県中 | 14(0.53) | 2(0.08) | 2(0.08) | 15(0.56) | 103(3.87) | 2,509(94.32) | 15(0.56) | 2,660 | 122 | (4.61) |
| 県南 | 2(0.34) | 2(0.34) | 0(0.00) | 4(0.67) | 23(3.87) | 559(94.11) | 4(0.67) | 594 | 29 | (4.90) |
| 相双 | 2(0.22) | 2(0.22) | 4(0.45) | 4(0.45) | 30(3.35) | 849(94.86) | 4(0.45) | 895 | 40 | (4.48) |
| いわき | 5(0.36) | 2(0.14) | 3(0.21) | 6(0.43) | 64(4.55) | 1,317(93.60) | 10(0.71) | 1,407 | 75 | (5.35) |
| 会津 | 0(0.00) | 1(0.11) | 0(0.00) | 2(0.22) | 47(5.24) | 845(94.20) | 2(0.22) | 897 | 50 | (5.57) |
| 南会津 | 0(0.00) | 0(0.00) | 0(0.00) | 0(0.00) | 3(3.57) | 81(96.43) | 0(0.00) | 84 | 3 | (3.57) |
| 県外 | 0(0.00) | 0(0.00) | 0(0.00) | 0(0.00) | 0(0.00) | 22(100.00) | 0(0.00) | 22 | 0 | (0.00) |
| 合計 | 33(0.38) | 10(0.11) | 12(0.14) | 36(0.41) | 354(4.07) | 8,214(94.41) | 41(0.47) | 8,700 | 412 | (4.75) |

*早産率は、週数不明と12週未満の方を除いて集計した。双胎（ふたご）は、別々に集計したため、対象者数とは一致しない。

**早産率は、分娩数から22週未満の分娩数を引いたものを分母とした。

(単胎(一人)) 先天奇形・異常の有無 (12週以降の分娩の方)

(平成24年度) 件数(%)

| 地域 | あり | なし | 無効回答 | 合計 |
|-----|------------|---------------|------------|-------|
| 県北 | 39 (2.25) | 1,663 (96.02) | 30 (1.73) | 1,732 |
| 県中 | 46 (2.36) | 1,867 (95.74) | 37 (1.90) | 1,950 |
| 県南 | 12 (2.27) | 501 (94.71) | 16 (3.02) | 529 |
| 相双 | 15 (3.18) | 434 (91.95) | 23 (4.87) | 472 |
| いわき | 24 (2.16) | 1,064 (95.68) | 24 (2.16) | 1,112 |
| 会津 | 17 (2.23) | 721 (94.74) | 23 (3.02) | 761 |
| 南会津 | 1 (1.32) | 75 (98.68) | 0 (0.00) | 76 |
| 県外 | 2 (2.11) | 92 (96.84) | 1 (1.05) | 95 |
| 合計 | 156 (2.32) | 6,417 (95.39) | 154 (2.29) | 6,727 |

(平成23年度) 件数(%)

| 地域 | あり | なし | 無効回答 | 合計 |
|-----|------------|---------------|------------|-------|
| 県北 | 55 (2.60) | 1,989 (93.95) | 73 (3.45) | 2,117 |
| 県中 | 76 (2.92) | 2,418 (92.86) | 110 (4.22) | 2,604 |
| 県南 | 22 (3.77) | 539 (92.29) | 23 (3.94) | 584 |
| 相双 | 19 (2.13) | 837 (93.94) | 35 (3.93) | 891 |
| いわき | 38 (2.78) | 1,271 (92.98) | 58 (4.24) | 1,367 |
| 会津 | 23 (2.63) | 825 (94.50) | 25 (2.86) | 873 |
| 南会津 | 0 (0.00) | 77 (96.25) | 3 (3.75) | 80 |
| 県外 | 1 (4.55) | 20 (90.91) | 1 (4.55) | 22 |
| 合計 | 234 (2.74) | 7,976 (93.42) | 328 (3.84) | 8,538 |

(単胎(一人)) 先天奇形・先天異常の内訳

| (平成 24 年度) | | | | | | | | | | | | 件数(%) |
|------------|---------|----------|-------------|----------|---------|---------|------------|----------|---------|------------|----------|-----------|
| 地域 | 白内障 | 心臓 奇形 | 腎臓・ 尿管奇形 | 二分 脊椎 | 小頭症 | 水頭症 | 口唇・ 口蓋裂 | 消化管閉鎖 | 鎖肛 | 多指・ 合併症 | その他 | 合計 |
| 県北 | 0 | 8 | 6 | 0 | 0 | 0 | 2 | 2 | 0 | 4 | 19 | 41 |
| 県中 | 0 | 20 | 4 | 0 | 1 | 0 | 4 | 2 | 0 | 3 | 20 | 54 |
| 県南 | 1 | 5 | 1 | 0 | 0 | 2 | 0 | 0 | 0 | 1 | 3 | 13 |
| 相双 | 1 | 6 | 0 | 1 | 0 | 0 | 2 | 1 | 0 | 1 | 5 | 17 |
| いわき | 0 | 9 | 2 | 0 | 0 | 0 | 3 | 1 | 1 | 4 | 6 | 26 |
| 会津 | 0 | 6 | 0 | 0 | 0 | 0 | 1 | 0 | 1 | 2 | 7 | 17 |
| 南会津 | 0 | 0 | 0 | 0 | 0 | 0 | 0 | 1 | 0 | 0 | 0 | 1 |
| 県外 | 0 | 0 | 0 | 0 | 0 | 0 | 1 | 0 | 0 | 0 | 1 | 2 |
| 合計 | 2(0.03) | 54(0.80) | 13(0.19) | 1(0.01) | 1(0.01) | 2(0.03) | 13 (0.19) | 7 (0.10) | 2(0.03) | 15(0.22) | 61(0.91) | 171(2.54) |

(重複回答あり)

「その他」の内訳

(延べ件数)

| | | | | | | | |
|---------|---|-----------|---|----------|---|---------------|---|
| 副耳 | 8 | 小耳症 | 1 | 卵巣のう腫 | 1 | 白皮症 | 1 |
| ダウン症候群 | 7 | 先天性耳瘻孔 | 1 | 尿管間遺残 | 1 | 先天性サイトメガロウイルス | 1 |
| 横隔膜ヘルニア | 2 | 耳介異常 | 1 | 副腎過形成 | 1 | ソ径ヘルニア | 1 |
| 海綿状血管腫 | 2 | 外耳閉鎖症 | 1 | 染色体異常 | 1 | 先天性膝脱臼 | 1 |
| くも膜のう胞 | 2 | 耳介低形成 | 1 | 18トリソミー | 1 | 脱臼 | 1 |
| 難聴 | 2 | 耳の奇形 | 1 | 単純性血管腫 | 1 | 上肢形成不全 | 1 |
| 胎児水腫 | 2 | 肺嚢胞性腺腫様奇形 | 1 | 肝血管腫 | 1 | 外反踵足 | 1 |
| 腸回転異常症 | 2 | 先天性胸水 | 1 | 母斑 | 1 | 骨形成不全症 | 1 |
| 脳瘤 | 1 | 限局性消化管穿孔 | 1 | 先天性色素性母斑 | 1 | 内反足 | 1 |
| 頭蓋瘍 | 1 | 甲状腺機能低下 | 1 | 新生児中毒性紅疹 | 1 | | |
| 小眼球 | 1 | 先天性球状赤血球症 | 1 | 血管腫 | 1 | | |

(平成 23 年度)

件数(%)

| 地域 | 白内障 | 心臓 奇形 | 腎臓・ 尿管奇形 | 二分 脊椎 | 小頭症 | 水頭症 | 口唇・ 口蓋裂 | 消化管閉鎖 | 鎖肛 | 多指・ 合併症 | その他 | 合計 |
|-----|---------|----------|-------------|----------|---------|---------|------------|---------|---------|------------|-----------|-----------|
| 県北 | 0 | 20 | 6 | 1 | 0 | 0 | 6 | 1 | 2 | 2 | 23 | 61 |
| 県中 | 1 | 22 | 9 | 3 | 1 | 1 | 6 | 2 | 1 | 7 | 33 | 86 |
| 県南 | 0 | 5 | 2 | 0 | 0 | 0 | 0 | 1 | 0 | 2 | 12 | 22 |
| 相双 | 0 | 5 | 0 | 1 | 0 | 0 | 1 | 1 | 0 | 3 | 9 | 20 |
| いわき | 0 | 14 | 5 | 1 | 0 | 0 | 0 | 1 | 1 | 5 | 16 | 43 |
| 会津 | 0 | 7 | 0 | 0 | 0 | 0 | 2 | 0 | 1 | 3 | 10 | 23 |
| 南会津 | 0 | 0 | 0 | 0 | 0 | 0 | 0 | 0 | 0 | 0 | 0 | 0 |
| 県外 | 0 | 0 | 0 | 0 | 0 | 0 | 0 | 0 | 0 | 0 | 1 | 1 |
| 合計 | 1(0.01) | 73(0.86) | 22(0.26) | 6(0.07) | 1(0.01) | 1(0.01) | 15(0.18) | 6(0.07) | 5(0.06) | 22(0.26) | 104(1.22) | 256(3.00) |

(重複回答あり)

「その他」の内訳

(延べ件数)

| | | | | | | | |
|---------|---|--------------|---|------------|---|-------------|---|
| 母斑 | 9 | 先天性股関節脱臼 | 2 | 外反踵足 | 1 | 先天性嚢胞性腺腫様奇形 | 1 |
| 副耳 | 8 | 全前脳胞症 | 2 | 眼瞼下垂 | 1 | 先天性皮膚弛緩症 | 1 |
| ダウン症候群 | 6 | 停留精巣 | 2 | 口角下制筋 | 1 | 染色体異常 | 1 |
| 血管腫 | 5 | 乳び胸 | 2 | 口角下制筋形成不全 | 1 | 胎児水腫 | 1 |
| ソ径ヘルニア | 4 | 腹壁破裂 | 2 | 喉頭軟化症 | 1 | 致死性骨異形成症 | 1 |
| 内反足 | 4 | 裂手 | 2 | 甲状腺異常 | 1 | 腸回転異常床 | 1 |
| 難聴 | 4 | 13トリソミー | 1 | 甲状腺機能低下症 | 1 | 頭蓋瘍 | 1 |
| いちご状血管腫 | 3 | 18トリソミー | 1 | 脂肪腫 | 1 | 瞳孔膜遺残 | 1 |
| 小耳症 | 3 | クラインフェルター症候群 | 1 | 耳介異常・外耳道閉鎖 | 1 | 軟骨無形成症 | 1 |
| 皮膚洞 | 3 | くる病 | 1 | 小眼球症 | 1 | 脳室周囲白質軟化症 | 1 |
| クレチン症 | 2 | サイトメガロウイルス感染 | 1 | 上唇小帯強直症 | 1 | 皮膚腫瘍(眼) | 1 |
| 陰のう水腫 | 2 | ブラダーヴィリー症候群 | 1 | 精巣欠損(片側) | 1 | 鼻涙管閉塞症 | 1 |
| 斜頸 | 2 | 横隔膜ヘルニア | 1 | 仙骨奇形腫 | 1 | 副腎皮質過形成 | 1 |
| 色素失調症 | 2 | 外性器異常 | 1 | 先天性耳瘻孔 | 1 | 臍帯ヘルニア | 1 |
| | | | | | | 頸部リンパ管腫 | 1 |

(双胎 (ふたご) 先天奇形・異常の有無 (12週以降の分娩の方)

(平成 24 年度) 件数(%)

| 地域 | あり | なし | 無効回答 | 合計 |
|-----|----------|--------------|-----------|-----|
| 県北 | 1 (4.17) | 22 (91.67) | 1 (4.17) | 24 |
| 県中 | 1 (2.63) | 37 (97.37) | 0 (0.00) | 38 |
| 県南 | 0 (0.00) | 12 (100.00) | 0 (0.00) | 12 |
| 相双 | 0 (0.00) | 9 (90.0) | 1 (10.00) | 10 |
| いわき | 1 (3.57) | 23 (82.14) | 4 (14.29) | 28 |
| 会津 | 1 (6.25) | 15 (93.75) | 0 (0.00) | 16 |
| 南会津 | 0 (0.00) | 2 (100.00) | 0 (0.00) | 2 |
| 県外 | 0 (0.00) | 0 (0.00) | 0 (0.00) | 0 |
| 合計 | 4 (3.08) | 120 (92.31) | 6 (4.62) | 130 |

(平成 23 年度) 件数(%)

| 地域 | あり | なし | 無効回答 | 合計 |
|-----|-----------|--------------|------------|-----|
| 県北 | 2 (8.33) | 19 (79.17) | 3 (12.50) | 24 |
| 県中 | 3 (5.36) | 50 (89.29) | 3 (5.36) | 56 |
| 県南 | 1 (10.00) | 9 (90.00) | 0 (0.00) | 10 |
| 相双 | 0 (0.00) | 4 (100.00) | 0 (0.00) | 4 |
| いわき | 0 (0.00) | 36 (90.00) | 4 (10.00) | 40 |
| 会津 | 2 (8.33) | 20 (83.33) | 2 (8.33) | 24 |
| 南会津 | 0 (0.00) | 3 (75.00) | 1 (25.00) | 4 |
| 県外 | 0 (0.00) | 0 (0.00) | 0 (0.00) | 0 |
| 合計 | 8 (4.94) | 141 (87.04) | 13 (8.02) | 162 |

(双胎 (ふたご) 先天奇形・先天異常の内訳

(平成 24 年度) 件数(%)

| 地域 | 白内障 | 心臓奇形 | 腎臓・尿管奇形 | 二分脊椎 | 小頭症 | 水頭症 | 口唇・口蓋裂 | 消化管閉鎖 | 鎖肛 | 多指・合併症 | その他 | 合計 |
|-----|-----|------|---------|------|-----|-----|--------|-------|----|--------|-----|----|
| 県北 | 0 | 0 | 0 | 1 | 0 | 0 | 0 | 0 | 0 | 0 | 1 | 2 |
| 県中 | 0 | 0 | 0 | 0 | 0 | 0 | 0 | 0 | 0 | 0 | 1 | 1 |
| 県南 | 0 | 0 | 0 | 0 | 0 | 0 | 0 | 0 | 0 | 0 | 0 | 0 |
| 相双 | 0 | 0 | 0 | 0 | 0 | 0 | 0 | 0 | 0 | 0 | 0 | 0 |
| いわき | 0 | 0 | 0 | 0 | 0 | 0 | 1 | 0 | 0 | 0 | 0 | 1 |
| 会津 | 0 | 0 | 0 | 1 | 0 | 1 | 0 | 0 | 0 | 0 | 0 | 2 |
| 南会津 | 0 | 0 | 0 | 0 | 0 | 0 | 0 | 0 | 0 | 0 | 0 | 0 |
| 県外 | 0 | 0 | 0 | 0 | 0 | 0 | 0 | 0 | 0 | 0 | 0 | 0 |
| 合計 | 0 | 0 | 0 | 2 | 0 | 1 | 1 | 0 | 0 | 0 | 2 | 6 |

「その他」の内訳)

| | |
|----------|-----|
| 甲状腺機能低下症 | 1 件 |
| ヘルニア | 1 件 |

(双胎 (ふたご)) 先天奇形・先天異常の内訳

(平成 23 年度)

件数(%)

| 地域 | 白内障 | 心臓奇形 | 腎臓・尿管奇形 | 二分脊椎 | 小頭症 | 水頭症 | 口唇・口蓋裂 | 消化管閉鎖 | 鎖肛 | 多指・合指症 | その他 | 合計 |
|-----|-----|------|---------|------|-----|-----|--------|-------|----|--------|-----|----|
| 県北 | 0 | 0 | 0 | 0 | 0 | 0 | 1 | 0 | 0 | 0 | 1 | 2 |
| 県中 | 0 | 0 | 0 | 1 | 0 | 0 | 0 | 0 | 0 | 0 | 2 | 3 |
| 県南 | 0 | 1 | 0 | 0 | 0 | 0 | 0 | 0 | 0 | 0 | 0 | 1 |
| 相双 | 0 | 0 | 0 | 0 | 0 | 0 | 0 | 0 | 0 | 0 | 0 | 0 |
| いわき | 0 | 0 | 0 | 0 | 0 | 0 | 0 | 0 | 0 | 0 | 0 | 0 |
| 会津 | 0 | 2 | 0 | 0 | 0 | 0 | 0 | 0 | 0 | 0 | 0 | 2 |
| 南会津 | 0 | 0 | 0 | 0 | 0 | 0 | 0 | 0 | 0 | 0 | 0 | 0 |
| 県外 | 0 | 0 | 0 | 0 | 0 | 0 | 0 | 0 | 0 | 0 | 0 | 0 |
| 合計 | 0 | 3 | 0 | 1 | 0 | 0 | 1 | 0 | 0 | 0 | 3 | 8 |

「その他」の内訳

| | |
|-------------|----|
| 先天性嚢胞性腺腫様奇形 | 1件 |
| 胎児水腫 | 1件 |

3. 母親のメンタルヘルス

うつ傾向 両方「はい」、いずれかが「はい」 両方「いいえ」の回答者数

(平成 24 年度)

件数(%)

| 地域 | 両方はい | 片方はい | 両方いいえ | 無効回答 | 合計 |
|-----|------------|--------------|--------------|----------|-------|
| 県北 | 181 (10.2) | 284 (16.0) | 1,304 (73.6) | 2 (0.1) | 1,771 |
| 県中 | 218 (10.9) | 303 (15.2) | 1,468 (73.7) | 4 (0.2) | 1,993 |
| 県南 | 44 (8.1) | 84 (15.6) | 409 (75.7) | 3 (0.6) | 540 |
| 相双 | 69 (14.3) | 86 (17.8) | 328 (67.9) | 0 (0.0) | 483 |
| いわき | 107 (9.4) | 152 (13.3) | 882 (77.2) | 2 (0.2) | 1,143 |
| 会津 | 90 (11.6) | 108 (14.0) | 574 (74.2) | 2 (0.3) | 774 |
| 南会津 | 6 (7.8) | 8 (10.4) | 63 (81.8) | 0 (0.0) | 77 |
| 県外 | 5 (5.3) | 17 (17.9) | 73 (76.8) | 0 (0.0) | 95 |
| 合計 | 720 (10.5) | 1,042 (15.2) | 5,101 (74.2) | 13 (0.2) | 6,876 |

※うつ傾向 25.6% ((「両方はい」 720 件 + 「片方はい」 1,042 件) / 合計 6,876 件)

(平成 23 年度)

件数(%)

| 地域 | 両方はい | 片方はい | 両方いいえ | 無効回答 | 合計 |
|-----|-------------|-------------|-------------|----------|-------|
| 県北 | 290(13.4) | 350(16.2) | 1,482(68.5) | 43(2.0) | 2,165 |
| 県中 | 344(12.7) | 379(14.0) | 1,922(71.2) | 54(2.0) | 2,699 |
| 県南 | 77(12.8) | 83(13.8) | 426(71.0) | 14(2.3) | 600 |
| 相双 | 166(18.2) | 134(14.7) | 584(64.0) | 29(3.2) | 913 |
| いわき | 175(12.3) | 176(12.4) | 1,046(73.6) | 25(1.8) | 1,422 |
| 会津 | 83(9.2) | 121(13.3) | 686(75.6) | 17(1.9) | 907 |
| 南会津 | 1(1.2) | 4(4.8) | 76(90.5) | 3(3.6) | 84 |
| 県外 | 5(22.7) | 4(18.2) | 12(54.5) | 1(4.5) | 22 |
| 合計 | 1,141(12.9) | 1,251(14.2) | 6,234(70.7) | 186(2.1) | 8,812 |

※うつ傾向 27.1% ((「両方はい」 1,141 件 + 「片方はい」 1,251 件) / 合計 8,812 件)

4. 家庭と育児の状況

避難状況（現在避難生活をしていますか？）

(平成 24 年度)

| 地域 | 避難中仮設 | 避難中仮設以外 | 現在は自宅 | 避難なし | 無効回答 | 合計 |
|-----|----------|------------|--------------|--------------|----------|-------|
| 県北 | 3 (0.2) | 85 (4.8) | 613 (34.6) | 1,057 (59.7) | 13 (0.7) | 1,771 |
| 県中 | 4 (0.2) | 81 (4.1) | 927 (46.5) | 967 (48.5) | 14 (0.7) | 1,993 |
| 県南 | 1 (0.2) | 11 (2.0) | 103 (19.1) | 421 (78.0) | 4 (0.7) | 540 |
| 相双 | 47 (9.7) | 250 (51.8) | 139 (28.8) | 40 (8.3) | 7 (1.4) | 483 |
| いわき | 5 (0.4) | 39 (3.4) | 828 (72.4) | 262 (22.9) | 9 (0.8) | 1,143 |
| 会津 | 0 (0.0) | 13 (1.7) | 39 (5.0) | 720 (93.0) | 2 (0.3) | 774 |
| 南会津 | 0 (0.0) | 1 (1.3) | 3 (3.9) | 72 (93.5) | 1 (1.3) | 77 |
| 県外 | 0 (0.0) | 6 (6.3) | 9 (9.5) | 79 (83.2) | 1 (1.1) | 95 |
| 合計 | 60 (0.9) | 486 (7.1) | 2,661 (38.7) | 3,618 (52.6) | 51 (0.7) | 6,876 |

子どもの栄養方法（これまで（離乳食をはじめるまで）の間、お子さんの栄養方法は？）

(平成 24 年度)

| 地域 | 母乳のみ | ミルクと母乳混合 | ミルクのみ | 無効回答 | 合計 |
|-----|--------------|--------------|------------|----------|-------|
| 県北 | 644 (37.1) | 950 (54.7) | 133 (7.7) | 10 (0.6) | 1,737 |
| 県中 | 655 (33.3) | 1,095 (55.7) | 205 (10.4) | 11 (0.6) | 1,966 |
| 県南 | 153 (28.8) | 311 (58.5) | 67 (12.6) | 1 (0.2) | 532 |
| 相双 | 146 (31.3) | 254 (54.4) | 63 (13.5) | 4 (0.9) | 467 |
| いわき | 443 (39.5) | 574 (51.2) | 97 (8.6) | 8 (0.7) | 1,122 |
| 会津 | 261 (34.3) | 406 (53.3) | 92 (12.1) | 3 (0.4) | 762 |
| 南会津 | 32 (41.6) | 34 (44.2) | 11 (14.3) | 0 (0.0) | 77 |
| 県外 | 53 (55.8) | 40 (42.1) | 1 (1.1) | 1 (1.1) | 95 |
| 合計 | 2,387 (35.3) | 3,664 (54.2) | 669 (9.9) | 38 (0.6) | 6,758 |

(平成 23 年度)

| 地域 | 母乳のみ | ミルクと母乳混合 | ミルクのみ | 無効回答 | 合計 |
|-----|-------------|-------------|-----------|---------|-------|
| 県北 | 689(32.4) | 1,318(62.1) | 112(5.3) | 5(0.2) | 2,124 |
| 県中 | 759(29.0) | 1,655(63.3) | 193 (7.4) | 9(0.3) | 2,616 |
| 県南 | 168(28.6) | 360(61.2) | 59(10.0) | 1(0.2) | 588 |
| 相双 | 241(26.9) | 549(61.2) | 100(11.1) | 7(0.8) | 897 |
| いわき | 484(35.0) | 822(59.4) | 74(5.3) | 4(0.3) | 1,384 |
| 会津 | 238(26.8) | 594(66.9) | 55(6.2) | 1(0.1) | 888 |
| 南会津 | 33(40.2) | 45(54.9) | 4(4.9) | 0(0.0) | 82 |
| 県外 | 5(22.7) | 14(63.6) | 2(9.1) | 1(4.5) | 22 |
| 合計 | 2,617(30.4) | 5,357(62.3) | 599 (7.0) | 28(0.3) | 8,601 |

ミルクを使った理由について（混合とミルクのみの方）

(平成 24 年度)

| 地域 | 理由 | | | 件数(%) |
|-----|--------------|---------------|------------|-------|
| | 母乳不足 | 放射線の母乳への影響の心配 | その他 | 合計 |
| 県北 | 847 (78.8) | 40 (3.7) | 228 (21.2) | 1,075 |
| 県中 | 989 (76.6) | 109 (8.4) | 277 (21.5) | 1,291 |
| 県南 | 311 (82.9) | 26 (6.9) | 60 (16.0) | 375 |
| 相双 | 244 (77.7) | 26 (8.3) | 62 (19.7) | 314 |
| いわき | 487 (73.5) | 51 (7.7) | 157 (23.7) | 663 |
| 会津 | 385 (78.4) | 12 (2.4) | 120 (24.4) | 491 |
| 南会津 | 36 (81.8) | 2 (4.5) | 7 (15.9) | 44 |
| 県外 | 31 (75.6) | 1 (2.4) | 9 (22.0) | 41 |
| 合計 | 3,330 (77.6) | 267 (6.2) | 920 (21.4) | 4,294 |

分母は回答者数（有効回答数 4,294 名）。重複があるため、割合の合計は 100%を超える。

(平成 23 年度)

| 地域 | 理由 | | | 件数(%) |
|-----|-------------|---------------|-------------|-------|
| | 母乳不足 | 放射線の母乳への影響の心配 | その他 | 合計 |
| 県北 | 1,037(73.1) | 248(17.5) | 295(20.8) | 1,418 |
| 県中 | 1,305(71.6) | 410(22.5) | 318(17.4) | 1,823 |
| 県南 | 277(66.6) | 113(27.2) | 85(20.4) | 416 |
| 相双 | 460(71.5) | 150(23.3) | 98(15.2) | 643 |
| いわき | 619(70.0) | 180(20.4) | 188(21.3) | 884 |
| 会津 | 512(80.1) | 59(9.2) | 112(17.5) | 639 |
| 南会津 | 39(79.6) | 6(12.2) | 7(14.3) | 49 |
| 県外 | 12(75.0) | 1(6.3) | 4(25.0) | 16 |
| 合計 | 4,261(72.4) | 1,167(19.8) | 1,107(18.8) | 5,888 |

分母は回答者数（有効回答数 5,888 名）。重複があるため、割合の合計は 100%を超える。

育児に自信がもてないことがありますか？

(平成 24 年度)

| 地域 | 回答 | | | | 件数(%) |
|-----|--------------|--------------|--------------|----------|-------|
| | はい | いいえ | なんともいえない | 無効回答 | 合計 |
| 県北 | 294 (16.9) | 773 (44.5) | 646 (37.2) | 24 (1.4) | 1,737 |
| 県中 | 316 (16.1) | 873 (44.4) | 757 (38.5) | 20 (1.0) | 1,966 |
| 県南 | 78 (14.7) | 253 (47.6) | 196 (36.8) | 5 (0.9) | 532 |
| 相双 | 74 (15.8) | 205 (43.9) | 176 (37.7) | 12 (2.6) | 467 |
| いわき | 134 (11.9) | 582 (51.9) | 393 (35.0) | 13 (1.2) | 1,122 |
| 会津 | 129 (16.9) | 357 (46.9) | 270 (35.4) | 6 (0.8) | 762 |
| 南会津 | 8 (10.4) | 37 (48.1) | 32 (41.6) | 0 (0.0) | 77 |
| 県外 | 19 (20.0) | 31 (32.6) | 44 (46.3) | 1 (1.1) | 95 |
| 合計 | 1,052 (15.6) | 3,111 (46.0) | 2,514 (37.2) | 81 (1.2) | 6,758 |

5. 医療の質

今回の妊娠・分娩全般に関して十分なケアが受けられたと思いますか？

(平成 24 年度)

| 地域 | 回答 | | | | | | 件数(%) |
|-----|--------------|--------------|---------------|-----------|--------------|----------|-------|
| | とても そう思う | そう思う | どちらとも いえない | そう思わない | 全く そう思わない | 無効回答 | 合計 |
| 県北 | 430 (24.3) | 1,044 (58.9) | 232 (13.1) | 48 (2.7) | 15 (0.8) | 2 (0.1) | 1,771 |
| 県中 | 418 (21.0) | 1,159 (58.2) | 330 (16.6) | 58 (2.9) | 22 (1.1) | 6 (0.3) | 1,993 |
| 県南 | 91 (16.9) | 329 (60.9) | 100 (18.5) | 14 (2.6) | 2 (0.4) | 4 (0.7) | 540 |
| 相双 | 89 (18.4) | 276 (57.1) | 93 (19.3) | 18 (3.7) | 5 (1.0) | 2 (0.4) | 483 |
| いわき | 294 (25.7) | 664 (58.1) | 145 (12.7) | 30 (2.6) | 7 (0.6) | 3 (0.3) | 1,143 |
| 会津 | 159 (20.5) | 482 (62.3) | 108 (14.0) | 19 (2.5) | 3 (0.4) | 3 (0.4) | 774 |
| 南会津 | 20 (26.0) | 51 (66.2) | 4 (5.2) | 2 (2.6) | 0 (0.0) | 0 (0.0) | 77 |
| 県外 | 43 (45.3) | 44 (46.3) | 6 (6.3) | 2 (2.1) | 0 (0.0) | 0 (0.0) | 95 |
| 合計 | 1,544 (22.5) | 4,049 (58.9) | 1,018 (14.8) | 191 (2.8) | 54 (0.8) | 20 (0.3) | 6,876 |

当初より妊婦健診・分娩を予定していた施設でその後も妊婦健診・分娩を継続しましたか？

(平成 24 年度) 件数(%)

| 地域 | はい | いいえ | 無効回答 | 合計 |
|-----|--------------|------------|----------|-------|
| 県北 | 1,523 (86.0) | 237 (13.4) | 11 (0.6) | 1,771 |
| 県中 | 1,686 (84.6) | 296 (14.9) | 11 (0.6) | 1,993 |
| 県南 | 473 (87.6) | 65 (12.0) | 2 (0.4) | 540 |
| 相双 | 390 (80.7) | 90 (18.6) | 3 (0.6) | 483 |
| いわき | 990 (86.6) | 145 (12.7) | 8 (0.7) | 1,143 |
| 会津 | 666 (86.0) | 106 (13.7) | 2 (0.3) | 774 |
| 南会津 | 70 (90.9) | 7 (9.1) | 0 (0.0) | 77 |
| 県外 | 67 (70.5) | 27 (28.4) | 1 (1.1) | 95 |
| 合計 | 5,865 (85.3) | 973 (14.2) | 38 (0.6) | 6,876 |

「いいえ」(継続しなかった)の内訳(平成 24 年度) 件数(%)

| 地域 | 自分で県内別 | 自分で県外別 | 医学的理由で県内別 | 医学的理由で県外別 | 無効回答 | 合計 |
|-----|------------|------------|------------|-----------|----------|-----|
| 県北 | 68 (28.7) | 58 (24.5) | 104 (43.9) | 2 (0.8) | 5 (2.1) | 237 |
| 県中 | 70 (23.6) | 70 (23.6) | 147 (49.7) | 3 (1.0) | 6 (2.0) | 296 |
| 県南 | 24 (36.9) | 21 (32.3) | 20 (30.8) | 0 (0.0) | 0 (0.0) | 65 |
| 相双 | 35 (38.9) | 24 (26.7) | 23 (25.6) | 7 (7.8) | 1 (1.1) | 90 |
| いわき | 34 (23.4) | 31 (21.4) | 79 (54.5) | 0 (0.0) | 1 (0.7) | 145 |
| 会津 | 34 (32.1) | 17 (16.0) | 53 (50.0) | 1 (0.9) | 1 (0.9) | 106 |
| 南会津 | 2 (28.6) | 1 (14.3) | 4 (57.1) | 0 (0.0) | 0 (0.0) | 7 |
| 県外 | 4 (14.8) | 22 (81.5) | 1 (3.7) | 0 (0.0) | 0 (0.0) | 27 |
| 合計 | 271 (27.9) | 244 (25.1) | 431 (44.3) | 13 (1.3) | 14 (1.4) | 973 |

1 自分で県内別施設へ変更した、2 自分で県外別施設へ変更した、3 医学的理由により県内別施設へ移動を指示（または搬送）された、4 医学的理由により県外別施設へ移動を指示（または搬送）された

(平成 23 年度) 件数(%)

| 地域 | はい | いいえ | 無効回答 | 合計 |
|-----|-------------|-------------|---------|-------|
| 県北 | 1,860(85.9) | 288(13.3) | 17(0.8) | 2,165 |
| 県中 | 2,050(76.0) | 626(23.2) | 23(0.9) | 2,699 |
| 県南 | 497(82.8) | 94(15.7) | 9(1.5) | 600 |
| 相双 | 236(25.8) | 665(72.8) | 12(1.3) | 913 |
| いわき | 1,036(72.9) | 369(25.9) | 17(1.2) | 1,422 |
| 会津 | 798(88.0) | 99(10.9) | 10(1.1) | 907 |
| 南会津 | 78(92.9) | 6(7.1) | 0(0.0) | 84 |
| 県外 | 5(22.7) | 17(77.3) | 0(0.0) | 22 |
| 合計 | 6,560(74.4) | 2,164(24.6) | 88(1.0) | 8,812 |

「いいえ」(継続しなかった)の内訳(平成 23 年度) 件数(%)

| 地域 | 自分で県内別 | 自分で県外別 | 県内里帰り | 県外里帰り | 医学的理由で | | 合計 |
|-----|-----------|-------------|---------|---------|-----------|---------|-------|
| | | | | | 県内別 | 県外別 | |
| 県北 | 54(19.4) | 163(58.4) | 5(1.8) | 9(3.2) | 51(18.3) | 2(0.7) | 279 |
| 県中 | 153(26.0) | 292(49.7) | 7(1.2) | 15(2.6) | 124(21.1) | 7(1.2) | 588 |
| 県南 | 24(27.6) | 42(48.3) | 3(3.4) | 1(1.1) | 17(19.5) | 1(1.1) | 87 |
| 相双 | 283(43.4) | 357(54.8) | 4(0.6) | 10(1.5) | 29(4.4) | 8(1.2) | 652 |
| いわき | 67(18.8) | 242(67.8) | 4(1.1) | 9(2.5) | 34(9.5) | 12(3.4) | 357 |
| 会津 | 31(32.6) | 24(25.3) | 4(4.2) | 1(1.1) | 36(37.9) | 2(2.1) | 95 |
| 南会津 | 2(33.3) | 1(16.7) | 1(16.7) | 0(0.0) | 1(16.7) | 1(16.7) | 6 |
| 県外 | 0(0.0) | 17(100.0) | 0(0.0) | 0(0.0) | 0(0.0) | 0(0.0) | 17 |
| 合計 | 614(29.5) | 1,138(54.7) | 28(1.3) | 45(2.2) | 292(14.0) | 33(1.6) | 2,081 |

分母は回答者数(有効回答数 2,081 名)。重複があるため、割合の合計は 100%を超える。

1 自分で県内別施設へ変更した、2 自分で県外別施設へ変更した、3 震災前から県内の別施設に里帰り受診していた、4 震災前から県外の別施設に里帰り受診していた、5 医学的理由により県内別施設へ移動を指示（または搬送）された、6 医学的理由により県外別施設へ移動を指示（または搬送）された

今回の妊婦健診を予定通りに受診できましたか

(平成 24 年度) 件数(%)

| 地域 | はい | いいえ | 無効回答 | 合計 |
|-----|---------------|-----------|----------|-------|
| 県北 | 1,715 (96.8) | 46 (2.6) | 10 (0.6) | 1,771 |
| 県中 | 1,933 (97.0) | 48 (2.4) | 12 (0.6) | 1,993 |
| 県南 | 529 (98.0) | 8 (1.5) | 3 (0.6) | 540 |
| 相双 | 469 (97.1) | 12 (2.5) | 2 (0.4) | 483 |
| いわき | 1,115 (97.6) | 21 (1.8) | 7 (0.6) | 1,143 |
| 会津 | 754 (97.4) | 18 (2.3) | 2 (0.3) | 774 |
| 南会津 | 77 (100.0) | 0 (0.0) | 0 (0.0) | 77 |
| 県外 | 92 (96.8) | 2 (2.1) | 1 (1.1) | 95 |
| 合計 | 6,684 (97.2) | 155 (2.3) | 37 (0.5) | 6,876 |

「いいえ」(予定通り受診できなかった)の内訳(平成 24 年度) 件数(%)

| 地域 | 妊娠経過に問題あり | 妊娠経過に問題なし | 無回答 | 合計 |
|-----|-----------|-------------|----------|-----|
| 県北 | 9 (19.6) | 36 (78.3) | 1 (2.2) | 46 |
| 県中 | 13 (27.1) | 34 (70.8) | 1 (2.1) | 48 |
| 県南 | 3 (37.5) | 5 (62.5) | 0 (0.0) | 8 |
| 相双 | 5 (41.7) | 5 (41.7) | 2 (16.7) | 12 |
| いわき | 7 (33.3) | 14 (66.7) | 0 (0.0) | 21 |
| 会津 | 4 (22.2) | 14 (77.8) | 0 (0.0) | 18 |
| 南会津 | 0 (0.0) | 0 (0.0) | 0 (0.0) | 0 |
| 県外 | 0 (0.0) | 2 (100.0) | 0 (0.0) | 2 |
| 合計 | 41 (26.5) | 110 (71.0) | 4 (2.6) | 155 |

(平成 23 年度) 件数(%)

| 地域 | はい | いいえ | 無効回答 | 合計 |
|-----|-------------|-------------|---------|-------|
| 県北 | 1,849(85.4) | 307(14.2) | 9(0.4) | 2,165 |
| 県中 | 2,221(82.3) | 453(16.8) | 25(0.9) | 2,699 |
| 県南 | 504(84.0) | 88(14.7) | 8(1.3) | 600 |
| 相双 | 596(65.3) | 306(33.5) | 11(1.2) | 913 |
| いわき | 965(67.9) | 437(30.7) | 20(1.4) | 1,422 |
| 会津 | 843(92.9) | 53(5.8) | 11(1.2) | 907 |
| 南会津 | 79(94.0) | 5(6.0) | 0(0.0) | 84 |
| 県外 | 15(68.2) | 7(31.8) | 0(0.0) | 22 |
| 合計 | 7,072(80.3) | 1,656(18.8) | 84(1.0) | 8,812 |

「いいえ」(予定通り受診できなかった)の内訳(平成 23 年度) 件数(%)

| 地域 | 予定通り受診できず 入院 | 予定通り受診できずも 問題なし | 無効回答 | 合計 |
|-----|-----------------|--------------------|---------|-------|
| 県北 | 32(10.4) | 269(87.6) | 6(2.0) | 307 |
| 県中 | 46(10.2) | 395(87.2) | 12(2.6) | 453 |
| 県南 | 7(8.0) | 77(87.5) | 4(4.5) | 88 |
| 相双 | 30(9.8) | 270(88.2) | 6(2.0) | 306 |
| いわき | 37(8.5) | 395(90.4) | 5(1.1) | 437 |
| 会津 | 19(35.8) | 34 (64.2) | 0(0.0) | 53 |
| 南会津 | 0(0.0) | 5(100.0) | 0(0.0) | 5 |
| 県外 | 0 (0.0) | 7(100.0) | 0(0.0) | 7 |
| 合計 | 171(10.3) | 1,452(87.7) | 33(2.0) | 1,656 |

6. 次回の妊娠・出産をお考えですか？

(平成24年度)

件数(%)

| 地域 | はい(予定あり) | いいえ(予定なし) | 無回答 | 合計 |
|-----|--------------|--------------|-----------|-------|
| 県北 | 944 (53.3) | 795 (44.9) | 32 (1.8) | 1,771 |
| 県中 | 1,058 (53.1) | 902 (45.3) | 33 (1.7) | 1,993 |
| 県南 | 273 (50.6) | 260 (48.1) | 7 (1.3) | 540 |
| 相双 | 243 (50.3) | 230 (47.6) | 10 (2.1) | 483 |
| いわき | 587 (51.4) | 532 (46.5) | 24 (2.1) | 1,143 |
| 会津 | 420 (54.3) | 341 (44.1) | 13 (1.7) | 774 |
| 南会津 | 40 (51.9) | 36 (46.8) | 1 (1.3) | 77 |
| 県外 | 61 (64.2) | 33 (34.7) | 1 (1.1) | 95 |
| 合計 | 3,626 (52.7) | 3,129 (45.5) | 121 (1.8) | 6,876 |

「妊娠希望あり」の人のあったらよいと思うサービス

件数(%)

| 地域 | 制度充実 | 保育拡充 | 情報やサービス | 放射線情報 | その他 | 合計 |
|-----|--------------|--------------|--------------|--------------|------------|-------|
| 県北 | 475 (51.7) | 607 (66.1) | 625 (68.0) | 552 (60.1) | 85 (9.2) | 919 |
| 県中 | 529 (50.7) | 707 (67.7) | 746 (71.5) | 674 (64.6) | 122 (11.7) | 1,044 |
| 県南 | 139 (52.9) | 170 (64.6) | 179 (68.1) | 161 (61.2) | 30 (11.4) | 263 |
| 相双 | 98 (41.4) | 131 (55.3) | 183 (77.2) | 146 (61.6) | 20 (8.4) | 237 |
| いわき | 291 (50.4) | 368 (63.8) | 428 (74.2) | 375 (65.0) | 59 (10.2) | 577 |
| 会津 | 227 (56.0) | 289 (71.4) | 260 (64.2) | 195 (48.1) | 35 (8.6) | 405 |
| 南会津 | 18 (46.2) | 18 (46.2) | 31 (79.5) | 12 (30.8) | 8 (20.5) | 39 |
| 県外 | 32 (54.2) | 39 (66.1) | 39 (66.1) | 26 (44.1) | 4 (6.8) | 59 |
| 合計 | 1,809 (51.1) | 2,329 (65.7) | 2,491 (70.3) | 2,141 (60.4) | 363 (10.2) | 3,543 |

分母は回答者数(有効回答数 3,543名)。重複があるため、割合の合計は100%を超える。

「妊娠希望なし」の人の理由

件数(%)

| 地域 | 希望なし | 収入不安定 | 協力者なし | 預け先なし | 現在子どもに 手がかかる | 避難生活 |
|-----|--------------|------------|------------|------------|-----------------|-----------|
| 県北 | 349 (44.0) | 170 (21.4) | 68 (8.6) | 40 (5.0) | 266 (33.5) | 6 (0.8) |
| 県中 | 425 (47.5) | 234 (26.2) | 97 (10.9) | 80 (8.9) | 335 (37.5) | 9 (1.0) |
| 県南 | 139 (53.5) | 54 (20.8) | 21 (8.1) | 14 (5.4) | 72 (27.7) | 1 (0.4) |
| 相双 | 102 (44.7) | 57 (25.0) | 24 (10.5) | 14 (6.1) | 98 (43.0) | 56 (24.6) |
| いわき | 241 (45.7) | 135 (25.6) | 40 (7.6) | 35 (6.6) | 180 (34.2) | 3 (0.6) |
| 会津 | 155 (46.0) | 82 (24.3) | 35 (10.4) | 27 (8.0) | 129 (38.3) | 2 (0.6) |
| 南会津 | 17 (47.2) | 8 (22.2) | 2 (5.6) | 1 (2.8) | 15 (41.7) | 0 (0.0) |
| 県外 | 18 (54.5) | 6 (18.2) | 3 (9.1) | 5 (15.2) | 11 (33.3) | 1 (3.0) |
| 合計 | 1,446 (46.5) | 746 (24.0) | 290 (9.3) | 216 (6.9) | 1,106 (35.6) | 78 (2.5) |

| 地域 | 家族離散 | 年齢や健康 | 放射線影響 | その他 | 合計 |
|-----|----------|------------|------------|------------|-------|
| 県北 | 14 (1.8) | 270 (34.0) | 101 (12.7) | 129 (16.2) | 794 |
| 県中 | 18 (2.0) | 261 (29.2) | 191 (21.4) | 128 (14.3) | 894 |
| 県南 | 3 (1.2) | 81 (31.2) | 34 (13.1) | 38 (14.6) | 260 |
| 相双 | 21 (9.2) | 58 (25.4) | 37 (16.2) | 20 (8.8) | 228 |
| いわき | 8 (1.5) | 165 (31.3) | 75 (14.2) | 70 (13.3) | 527 |
| 会津 | 7 (2.1) | 78 (23.1) | 22 (6.5) | 62 (18.4) | 337 |
| 南会津 | 0 (0.0) | 9 (25.0) | 2 (5.6) | 10 (27.8) | 36 |
| 県外 | 2 (6.1) | 3 (9.1) | 1 (3.0) | 6 (18.2) | 33 |
| 合計 | 73 (2.3) | 925 (29.8) | 463 (14.9) | 463 (14.9) | 3,109 |

分母は回答者数(有効回答数 3,109名)。重複があるため、割合の合計は100%を超える。

7. 電話支援状況

(平成 24 年度) 人(%)

| 地域 | うつ項目による支援 | 自由記載内容による支援 | 支援総計 |
|-----|------------|-------------|-------|
| 県北 | 183 (68.3) | 85 (31.7) | 268 |
| 県中 | 219 (67.4) | 106 (32.6) | 325 |
| 県南 | 44 (63.8) | 25 (36.2) | 69 |
| 相双 | 70 (75.3) | 23 (24.7) | 93 |
| いわき | 108 (66.3) | 55 (33.7) | 163 |
| 会津 | 91 (73.4) | 33 (26.6) | 124 |
| 南会津 | 6 (66.7) | 3 (33.3) | 9 |
| 県外 | 5 (62.5) | 3 (37.5) | 8 |
| 全体 | 726 (68.6) | 333 (31.4) | 1,059 |

(平成 23 年度) 人(%)

| 地域 | うつ項目による支援 | 自由記載内容による支援 | 支援総計 |
|-----|--------------|-------------|-------|
| 県北 | 314 (90.0) | 35 (10.0) | 349 |
| 県中 | 361 (87.8) | 50 (12.2) | 411 |
| 県南 | 81 (82.7) | 17 (17.3) | 98 |
| 相双 | 175 (84.5) | 32 (15.5) | 207 |
| いわき | 192 (87.7) | 27 (12.3) | 219 |
| 会津 | 95 (87.2) | 14 (12.8) | 109 |
| 南会津 | 1 (50.0) | 1 (50.0) | 2 |
| 県外 | 5 (83.3) | 1 (16.7) | 6 |
| 全体 | 1,224 (87.4) | 177 (12.6) | 1,401 |

主な相談内容の割合

(平成 24 年度) 件数(%)

| 地域 | 放母線の影響や心配に関すること | 母親の心身の状態に関すること | 子育て関連(生活のこと) | 子どもの心身の健康に関すること | 遊戯生活に関すること | 家庭生活に関すること | その他 | 支援総数 |
|-----|-----------------|----------------|--------------|-----------------|------------|------------|------------|-------|
| 県北 | 66 (24.6) | 89 (33.2) | 89 (33.2) | 29 (10.8) | 5 (1.9) | 26 (9.7) | 76 (28.4) | 268 |
| 県中 | 78 (24.0) | 102 (31.4) | 74 (22.8) | 43 (13.2) | 8 (2.5) | 42 (12.9) | 101 (31.1) | 325 |
| 県南 | 19 (27.5) | 25 (36.2) | 20 (29.0) | 10 (14.5) | 1 (1.4) | 10 (14.5) | 21 (30.4) | 69 |
| 相双 | 15 (16.1) | 27 (29.0) | 21 (22.6) | 13 (14.0) | 6 (6.5) | 6 (6.5) | 34 (36.6) | 93 |
| いわき | 45 (27.6) | 60 (36.8) | 46 (28.2) | 28 (17.2) | 0 (0.0) | 14 (8.6) | 50 (30.7) | 163 |
| 会津 | 21 (16.9) | 43 (34.7) | 27 (21.8) | 15 (12.1) | 0 (0.0) | 9 (7.3) | 48 (38.7) | 124 |
| 南会津 | 1 (11.1) | 4 (44.4) | 4 (44.4) | 2 (22.2) | 0 (0.0) | 4 (44.4) | 2 (22.2) | 9 |
| 県外 | 3 (37.5) | 1 (12.5) | 2 (25.0) | 0 (0.0) | 0 (0.0) | 1 (12.5) | 4 (50.0) | 8 |
| 全体 | 248 (23.4) | 351 (33.1) | 283 (26.7) | 140 (13.2) | 20 (1.9) | 112 (10.6) | 336 (31.7) | 1,059 |

分母は支援総数。重複があるので割合の合計は100%を超える。

(平成 23 年度) 件数(%)

| 地域 | 放母線の影響や心配に関すること | 母親の心身の状態に関すること | 子育て関連(生活のこと) | 子どもの心身の健康に関すること | 遊戯生活に関すること | 家庭生活に関すること | その他 | 支援総数 |
|-----|-----------------|----------------|--------------|-----------------|------------|------------|------------|-------|
| 県北 | 113 (32.4) | 70 (20.1) | 67 (19.2) | 30 (8.6) | 32 (9.2) | 15 (4.3) | 120 (34.4) | 349 |
| 県中 | 129 (31.4) | 79 (19.2) | 49 (11.9) | 41 (10.0) | 39 (9.5) | 20 (4.9) | 144 (35.0) | 411 |
| 県南 | 31 (31.6) | 12 (12.2) | 12 (12.2) | 12 (12.2) | 2 (2.0) | 4 (4.1) | 41 (41.8) | 98 |
| 相双 | 45 (21.7) | 45 (21.7) | 26 (12.6) | 24 (11.6) | 45 (21.7) | 14 (6.8) | 73 (35.3) | 207 |
| いわき | 62 (28.3) | 49 (22.4) | 33 (15.1) | 27 (12.3) | 11 (5.0) | 10 (4.6) | 83 (37.9) | 219 |
| 会津 | 28 (25.7) | 25 (22.9) | 9 (8.3) | 12 (11.0) | 1 (0.9) | 6 (5.5) | 45 (41.3) | 109 |
| 南会津 | 0 (0.0) | 1 (50.0) | 0 (0.0) | 0 (0.0) | 0 (0.0) | 0 (0.0) | 1 (50.0) | 2 |
| 県外 | 1 (16.7) | 2 (33.3) | 0 (0.0) | 1 (16.7) | 0 (0.0) | 0 (0.0) | 2 (33.3) | 6 |
| 全体 | 409 (29.2) | 283 (20.2) | 196 (14.0) | 147 (10.5) | 130 (9.3) | 69 (4.9) | 509 (36.3) | 1,401 |

分母は支援総数。重複があるので割合の合計は100%を超える。

8. 自由記載

内容内訳

(平成 24 年度)

回答者 6,913 件、自由記載あり 1,430 人(20.7%)

| | 件(%) |
|------------------------------|------------|
| 胎児・子どもへの放射線の影響について | 373 (26.1) |
| 放射線についての情報提供や調査結果の公表への要望について | 183 (12.8) |
| この調査への苦情 | 147 (10.3) |
| 離乳食・食物への放射線の影響について | 137 (9.6) |
| 外出・外遊びでの放射線の心配 | 111 (7.8) |
| 水への放射線の影響についての心配 | 110 (7.7) |
| 身体的不調 | 78 (5.5) |
| 家族離散・避難に対する不安や不満 | 63 (4.4) |
| 情報の信頼性・不足に対する不安や不満 | 58 (4.1) |
| 健診・検診への要望 | 56 (3.9) |
| 県民健康管理調査への要望 | 54 (3.8) |
| 母乳・ミルクへの放射線の影響について | 52 (3.6) |
| 検査・健診全体への要望 | 52 (3.6) |
| 育児相談 (離乳食、遊び場、関わり方) | 51 (3.6) |
| 除染・遊び場の確保への要望 | 47 (3.3) |
| 甲状腺検査への要望について | 45 (3.1) |
| 内臓臓物(ホルムボディカウンタ等)検査の要望 | 43 (3.0) |
| 育児支援サービスの充実の要望について | 42 (2.9) |
| 医療サービスの不足への不安や不満 | 42 (2.9) |
| 医療サービスの充実や体のケアに対する要望 | 36 (2.5) |
| 今回の妊娠の転帰との関連 | 36 (2.5) |
| この調査への賛同 | 30 (2.1) |
| 本人の精神的な不調への訴え | 27 (1.9) |
| 経済的支援の要望 | 23 (1.6) |
| 次回妊娠への放射線の影響への不安について | 23 (1.6) |
| 経済的な不安・負担に対するもの | 23 (1.6) |
| 母乳検査の要望 | 18 (1.3) |
| 心のケアや相談窓口の充実の要望について | 16 (1.1) |
| 外臓臓物(ガラスバッチ配布、線量指示等)に関すること | 7 (0.5) |
| 避難に対する支援の要望について | 4 (0.3) |
| 物資・ガソリンの支援の要望 | 3 (0.2) |
| 尿検査の要望 | 3 (0.2) |
| 物質の不足に対する不安や不満 | 0 (0.0) |
| その他 | 213 (14.9) |

(平成 23 年度)

回答者 9,316 件、自由記載あり 3,722 人(40.0%)

| | 件(%) |
|------------------------------|--------------|
| 胎児・子どもへの放射線の影響について | 1,102 (29.6) |
| 放射線についての情報提供や調査結果の公表への要望について | 725 (19.5) |
| 母乳・ミルクへの放射線の影響について | 668 (17.9) |
| 情報の信頼性・不足に対する不安や不満 | 542 (14.6) |
| 家族離散・避難に対する不安や不満 | 506 (13.6) |
| 離乳食・食物への放射線の影響について | 476 (12.8) |
| 水への放射線の影響についての心配 | 441 (11.8) |
| 母乳検査の要望 | 425 (11.4) |
| 検査健診全体への要望 | 416 (11.2) |
| 外出・外遊びでの放射線の心配 | 382 (10.3) |
| 経済的支援の要望 | 363 (9.8) |
| この調査への苦情 | 359 (9.6) |
| 医療サービスの不足への不安や不満 | 348 (9.3) |
| 内臓臓物(ホルムボディカウンタ等)検査の要望 | 305 (8.2) |
| 物資・ガソリンの支援の要望 | 275 (7.4) |
| 物資の不足に対する不安や不満 | 244 (6.6) |
| 除染・遊び場の確保への要望 | 238 (6.4) |
| 経済的な不安・負担に対するもの | 237 (6.4) |
| 健診・検診への要望 | 227 (6.1) |
| 県民健康管理調査への要望 | 215 (5.8) |
| 本人の精神的な不調への訴え | 211 (5.7) |
| カテゴリ判別外書き込み | 201 (5.4) |
| 医療サービスの充実や体のケアに対する要望 | 173 (4.6) |
| 今回妊娠の転帰との関連 | 159 (4.3) |
| 外臓臓物(ガラスバッチ配布、線量指示等)に関すること | 125 (3.4) |
| 次回妊娠への放射線の影響への不安について | 112 (3.0) |
| 甲状腺検査への要望について | 109 (2.9) |
| 心のケアや相談窓口の充実の要望について | 78 (2.1) |
| この調査への賛同 | 78 (2.1) |
| 避難に対する支援の要望について | 74 (2.0) |
| 育児支援サービスの充実の要望について | 39 (1.0) |
| 尿検査の要望 | 16 (0.4) |

第3 平成25年度「妊産婦に関する調査」調査票(案)

平成25年度

県民健康管理調査 妊産婦に関する調査 調査票

<調査の目的> 福島県では、福島県立医科大学を実施主体として、この調査を実施しています。妊産婦の皆さまのからだやこころの健康状態を把握し、不安の軽減や必要なケアを提供するとともに、今後の福島県内の産科・周産期医療の充実へつなげていくことを目的としています。

ご回答いただいた内容等により、専任の助産師等からお電話をさせていただくこともございます。また、メールや電話での妊娠や子育てについてのご相談事も受け付けております。

<調査の対象者> 福島県各市町村の母子健康手帳(以下、母子手帳)の交付資料に基づき、平成24年8月1日から平成25年7月31日までに母子手帳を交付された方を対象にお送りしております。

また、福島県外の市区町村から母子手帳を交付された方であっても、福島県内に転入または滞在して福島県内で妊婦健診を受けたり、分娩した方(いわゆる里帰りをした方)を対象に、県内産科医療機関を通じ、本調査へのご協力をお願いしております。

<個人情報の取り扱いについて> 本調査票に記載された個人情報は、健康管理のため、県において使用するほか、お住まいの市町村には求めに応じて情報提供させていただきます。また、調査結果は、集計、分析された形で公表することとし、個人が特定される形で公表することはありません。

<記入・返送について> 本調査票は、ご本人がご記入ください。ご自分で記入できない場合には、家族の方や同居されている方がご記入ください。また、ご返送に関しましては、お子様の1ヶ月健診の結果までご記入いただいた後にご返送くださるようお願い致します。

本調査についてご不明な点などございましたら、巻末のお問い合わせ先までご連絡ください。

福 島 県
福島県立医科大学

以下の欄に、必要事項をご記入いただき、
当てはまる口に✓をご記入ください。

| | |
|--|---|
| ご記入日：平成____年____月____日 | 回答者： <input type="checkbox"/> 本人 <input type="checkbox"/> 代理（続柄 _____） |
| ふりがな ご本人氏名： _____ | |
| 生年月日： <input type="checkbox"/> 昭和 <input type="checkbox"/> 平成 _____年____月____日 | |
| 連絡先 ※記入漏れなどの確認のために、調査担当者が直接お尋ねすることがあり、その際に必要となります。 電話番号：（_____） _____－_____（_____様方） 携帯番号： _____－_____－_____ | |
| 本調査送付時の登録住所に変更があった方、またはその予定のある方で、住所変更を希望される方はご記入ください。 ※本調査は、母子手帳交付の際に登録された住所をもとに発送しております。 （新住所） 〒 _____ | |

上記、ご記入の後、次ページからの質問にご回答ください。

これからの全ての質問は

平成 24 年 8 月 1 日～平成 25 年 7 月 31 日に母子手帳を交付された方を対象としています。

問1. 母子手帳の交付年月日、交付市町村名をご記入ください。

平成 年 月 日 交付市町村名： _____

問2. あなたはふだんご自分で健康だと思いますか？

| |
|---------------------------------------|
| <input type="checkbox"/> 1 非常に健康だと思う |
| <input type="checkbox"/> 2 まあ健康な方だと思う |
| <input type="checkbox"/> 3 あまり健康ではない |
| <input type="checkbox"/> 4 健康ではない |

問3. 今回の妊娠・分娩全般に関して十分にケアが受けられたと思いますか？

| |
|--------------------------------------|
| <input type="checkbox"/> 1 とてもそう思う |
| <input type="checkbox"/> 2 そう思う |
| <input type="checkbox"/> 3 どちらともいえない |
| <input type="checkbox"/> 4 そう思わない |
| <input type="checkbox"/> 5 全くそう思わない |

問4. 1) ここ最近 1 ヶ月間、気分が沈んだり、憂うつな気持ちになったりすることがよくありましたか？

| | |
|-------------------------------|--------------------------------|
| <input type="checkbox"/> 1 はい | <input type="checkbox"/> 2 いいえ |
|-------------------------------|--------------------------------|

2) ここ最近 1 ヶ月間、どうしても物事に対して興味がわかない、あるいは、心から楽しめない感じがよくありましたか？

| | |
|-------------------------------|--------------------------------|
| <input type="checkbox"/> 1 はい | <input type="checkbox"/> 2 いいえ |
|-------------------------------|--------------------------------|

問5. 現在避難生活をしていますか？

1 現在避難中で仮設住宅で生活している
 2 現在避難中で仮設住宅以外の場所で生活している
 3 避難生活をしてきた時期があるが現在は自宅で生活している
 4 避難していたことはない

「1」または「2」と答えた方のみにお尋ねいたします。

問6. 避難生活のため、もともと同居していた家族と離れて生活していますか？

1 はい 2 いいえ

「はい」と答えた方のみにお尋ねいたします。家族とコミュニケーションがとれていますか？

1 はい 2 いいえ 3 どちらともいえない

問7. ふだん、どなたと同居していますか？当てはまるすべての□に✓をご記入ください。

(里帰り中の方は、ふだんの状況で選んでください)

1 一人暮らし 2 夫またはパートナー 3 子ども (今回出産された子どもを含む)
 4 義理または実父母 5 その他 (具体的に：)

問8. 今までのすべての妊娠歴についてお尋ねいたします、当てはまる□に✓をご記入ください。
ふたごの場合は2回として、別々にご記入ください。 現在妊娠中の方は、今の妊娠は除きます。

| | |
|------|---|
| 今回 | <input type="checkbox"/> ₁ 出産 <input type="checkbox"/> ₂ 自然流産 <input type="checkbox"/> ₃ 人工妊娠中絶 <input type="checkbox"/> ₄ 死産 |
| 1回目 | <input type="checkbox"/> ₁ 出産 <input type="checkbox"/> ₂ 自然流産 <input type="checkbox"/> ₃ 人工妊娠中絶 <input type="checkbox"/> ₄ 死産 |
| 2回目 | <input type="checkbox"/> ₁ 出産 <input type="checkbox"/> ₂ 自然流産 <input type="checkbox"/> ₃ 人工妊娠中絶 <input type="checkbox"/> ₄ 死産 |
| 3回目 | <input type="checkbox"/> ₁ 出産 <input type="checkbox"/> ₂ 自然流産 <input type="checkbox"/> ₃ 人工妊娠中絶 <input type="checkbox"/> ₄ 死産 |
| 4回目 | <input type="checkbox"/> ₁ 出産 <input type="checkbox"/> ₂ 自然流産 <input type="checkbox"/> ₃ 人工妊娠中絶 <input type="checkbox"/> ₄ 死産 |
| 5回目 | <input type="checkbox"/> ₁ 出産 <input type="checkbox"/> ₂ 自然流産 <input type="checkbox"/> ₃ 人工妊娠中絶 <input type="checkbox"/> ₄ 死産 |
| 6回目 | <input type="checkbox"/> ₁ 出産 <input type="checkbox"/> ₂ 自然流産 <input type="checkbox"/> ₃ 人工妊娠中絶 <input type="checkbox"/> ₄ 死産 |
| 7回目 | <input type="checkbox"/> ₁ 出産 <input type="checkbox"/> ₂ 自然流産 <input type="checkbox"/> ₃ 人工妊娠中絶 <input type="checkbox"/> ₄ 死産 |
| 8回目 | <input type="checkbox"/> ₁ 出産 <input type="checkbox"/> ₂ 自然流産 <input type="checkbox"/> ₃ 人工妊娠中絶 <input type="checkbox"/> ₄ 死産 |
| 9回目 | <input type="checkbox"/> ₁ 出産 <input type="checkbox"/> ₂ 自然流産 <input type="checkbox"/> ₃ 人工妊娠中絶 <input type="checkbox"/> ₄ 死産 |
| 10回目 | <input type="checkbox"/> ₁ 出産 <input type="checkbox"/> ₂ 自然流産 <input type="checkbox"/> ₃ 人工妊娠中絶 <input type="checkbox"/> ₄ 死産 |

(参考1)

妊娠1ヶ月: 妊娠0週～妊娠3週
 妊娠2ヶ月: 妊娠4週～妊娠7週
 妊娠3ヶ月: 妊娠8週～妊娠11週
 妊娠4ヶ月: 妊娠12週～妊娠15週
 妊娠5ヶ月: 妊娠16週～妊娠19週
 妊娠6ヶ月: 妊娠20週～妊娠23週
 妊娠7ヶ月: 妊娠24週～妊娠27週
 妊娠8ヶ月: 妊娠28週～妊娠31週
 妊娠9ヶ月: 妊娠32週～妊娠35週
 妊娠10ヶ月: 妊娠36週～妊娠39週
 妊娠11ヶ月: 妊娠40週～妊娠43週

(参考2)

出産: 妊娠22週以降での生児の娩出
 自然流産: 妊娠22週未満の妊娠の終了
 人工妊娠中絶: 妊娠22週未満の人工的な妊娠の終了
 死産: 妊娠22週以降での子宮内で亡くなった胎児の
 娩出とします。

問9. 今回の調査対象となる妊娠に関してのみお答えください。

(それ以前の妊娠に関してお聞きするものではありません)

以下の表に、妊娠の経過、妊娠の結果、及びかかりつけ医について、必要事項をご記入いただき、当てはまる□に✓をご記入ください。

※平成24年8月1日～平成25年7月31日に複数回母子手帳をいただいた方は、別途、調査票をお送りさせていただきますのでご連絡ください。

| | | | |
|-------------------------------|--|-----------|------------|
| 妊娠様式 | <input type="checkbox"/> 自然妊娠 <input type="checkbox"/> 排卵誘発 <input type="checkbox"/> 人工授精 <input type="checkbox"/> 体外受精 | | |
| 妊娠の結果 (今回の対象のみ) | 分娩予定日 平成 年 月 日 | | |
| | 結果 | 妊娠終了時の年月日 | 妊娠期間(妊娠週数) |
| | <input type="checkbox"/> 出産 | 平成 年 月 日 | () 週 |
| | <input type="checkbox"/> 流産 | 平成 年 月 日 | () 週 |
| | <input type="checkbox"/> 中絶 | 平成 年 月 日 | () 週 |
| <input type="checkbox"/> 死産 | 平成 年 月 日 | () 週 | |
| 母子手帳に記載されている医療機関 | 施設名: _____ | | |
| | 所在地: _____ 都・道 市・区 府・県 町・村 | | |
| 分娩施設が上記と異なる場合は、こちらをご記入ください。 | | | |
| 施設名: _____ | | | |
| 所在地: _____ 都・道 市・区 府・県 町・村 | | | |

← に該当する方は以下すべての問いにお答えください。

← に該当する方は問10～18で、ご自身が当てはまる問いにお分かりになる範囲でお答えください。

問10. おなかの赤ちゃん(分娩(出産・死産を含む)した赤ちゃん)は

- ₁ 一人(単胎) ₂ 二人(ふたご)

問11. 今回の妊婦健康診査(以下妊婦健診)の受診状況についてお答えください。

当初より妊婦健診・分娩を予定していた施設でその後も妊婦健診・分娩を継続しましたか？

- ₁ はい ₂ いいえ

↓

「いいえ」と答えた方のみにお尋ねいたします。次のどれに当てはまりますか。

(一つ選択)

- ₁ 自分で県内別施設に変更した
₂ 自分で県外別施設に変更した
₃ 医学的理由により県内別施設へ移動を指示(または搬送)された
₄ 医学的理由により県外別施設へ移動を指示(または搬送)された

問12. 今回の妊婦健診が予定通り受診できましたか？

- ₁ はい ₂ いいえ

↓

「いいえ」と答えた方のみにお尋ねいたします。次のどちらに当てはまりますか。

- ₁ 予定通りに受診できなかったため、妊娠経過に問題が生じた
₂ 予定通りに受診できなかったが、妊娠経過に問題はなかった

問13. あなたには、今回の妊娠前にかかったことのある病気がありましたか？

1 はい 2 いいえ



「はい」と答えた方のみにお尋ねいたします。

以下に挙げる病名のうち、当てはまるすべての□に✓をご記入ください。

1 高血圧 2 糖尿病 3 高脂血症
4 がん
5 脳の疾患（脳卒中、てんかんなど）
6 神経・筋疾患（重症筋無力症など）
7 精神疾患（うつ病、統合失調症など）
8 甲状腺疾患
9 心臓病（心筋梗塞・狭心症、不整脈、先天性心疾患など）
10 呼吸器の疾患（肺炎、喘息（ぜんそく）など）
11 肝臓の病気（慢性肝炎など）
12 腸の病気
13 膠原病（SLE（全身性エリテマトーデス）など）
14 他のアレルギー性疾患（アトピー性皮膚炎、アレルギー性鼻炎など）
15 感染症（結核など）
16 血液の疾患（特発性血小板減少症など）
17 その他



✓をつけた□に関して、より具体的に病名をご記入ください。

()

問14. あなたには、今回の妊娠中に告げられた病気・状態がありましたか？

はい いいえ



「はい」と答えた方のみにお尋ねいたします。

具体的な病気・状態を教えてください(当てはまるすべての□に✓をご記入ください)。

妊娠高血圧症候群 妊娠糖尿病 前置胎盤 切迫流産
 切迫早産 流産 早産 不眠、不安などの精神的問題
 肺炎・インフルエンザ・破傷風などの感染症 羊水過多
 羊水過少 血栓症 (エコノミークラス症候群)・肺塞栓症
 脳卒中 (脳梗塞・脳出血・クモ膜下出血など)
 外傷 その他 (具体的に:)

問15. 問13～14で病気が「はい」と答えた方のみにお尋ねいたします。

その病気・状態に関するケアは、十分に受けられたと思いますか？

とてもそう思う
 そう思う
 どちらともいえない
 そう思わない
 全くそう思わない

以下の問16～18は、分娩された方にお尋ねいたします。

(妊娠 12 週以降(妊娠4ヶ月以降)妊娠 22 週未満の自然流産・人工妊娠中絶された方、および妊娠 22 週以降の死産・出産を経験された方もお答え下さい。)

母子手帳などを参照のうえ、該当する部分をわかる範囲でご記入ください。

その他の方は、13 ページの自由記載欄にお進みください。

問16. おなかの赤ちゃんは分娩時にどのような格好でしたか？

| | | | |
|---------------------------------------|--------------------------------------|--------------------------------|-------------------------------|
| <input type="checkbox"/> 1 頭位 (頭から分娩) | <input type="checkbox"/> 2 骨盤位 (さかご) | <input type="checkbox"/> 3 その他 | <input type="checkbox"/> 4 不明 |
|---------------------------------------|--------------------------------------|--------------------------------|-------------------------------|

<ふたごの際には二人目に関して下記をご記入ください。>

| | | | |
|---------------------------------------|--------------------------------------|--------------------------------|-------------------------------|
| <input type="checkbox"/> 1 頭位 (頭から分娩) | <input type="checkbox"/> 2 骨盤位 (さかご) | <input type="checkbox"/> 3 その他 | <input type="checkbox"/> 4 不明 |
|---------------------------------------|--------------------------------------|--------------------------------|-------------------------------|

問17. 妊娠何週何日で分娩しましたか？

妊娠 () 週 () 日

| | | |
|--|------------------------------------|------------------------------------|
| <input type="checkbox"/> 1 自然分娩 (分娩誘発剤使用を含む) | <input type="checkbox"/> 2 吸引・鉗子分娩 | <input type="checkbox"/> 3 帝王切開で分娩 |
|--|------------------------------------|------------------------------------|

<ふたごの際には二人目に関して下記をご記入ください。>

| | | |
|--|------------------------------------|------------------------------------|
| <input type="checkbox"/> 1 自然分娩 (分娩誘発剤使用を含む) | <input type="checkbox"/> 2 吸引・鉗子分娩 | <input type="checkbox"/> 3 帝王切開で分娩 |
|--|------------------------------------|------------------------------------|

問18. 分娩時のお子様について、出産状況をご記入ください。

(母子手帳等ご参照ください)

| | | | |
|---|------------------|---|------------------|
| | | ふたごの際の第2子記入欄 | |
| 性別 <input type="checkbox"/> 男 <input type="checkbox"/> 女 | | 性別 <input type="checkbox"/> 男 <input type="checkbox"/> 女 | |
| 体重 □ □ □ □ g | 身長 □ □ . □ cm | 体重 □ □ □ □ g | 身長 □ □ . □ cm |
| 胸囲 □ □ . □ cm | 頭囲 □ □ . □ cm | 胸囲 □ □ . □ cm | 頭囲 □ □ . □ cm |
| 新生児仮死 <input type="checkbox"/> あり <input type="checkbox"/> なし ↓「あり」の場合、蘇生を <input type="checkbox"/> した <input type="checkbox"/> しなかった <input type="checkbox"/> わからない | | 新生児仮死 <input type="checkbox"/> あり <input type="checkbox"/> なし ↓「あり」の場合、蘇生を <input type="checkbox"/> した <input type="checkbox"/> しなかった <input type="checkbox"/> わからない | |
| 先天奇形・先天異常 <input type="checkbox"/> あり <input type="checkbox"/> なし ↓「あり」の場合、詳細をご記入ください。 <input type="checkbox"/> 白内障 <input type="checkbox"/> 心臓奇形 <input type="checkbox"/> 腎臓・尿路奇形 <input type="checkbox"/> 二分脊椎（背中に穴が開いている病気） <input type="checkbox"/> 小頭症 <input type="checkbox"/> 水頭症 <input type="checkbox"/> 口唇・口蓋裂 <input type="checkbox"/> 消化管（食道・十二指腸・空腸・回腸）閉鎖 <input type="checkbox"/> 鎖肛 <input type="checkbox"/> 多指・合指症 <input type="checkbox"/> その他 () | | 先天奇形・先天異常 <input type="checkbox"/> あり <input type="checkbox"/> なし ↓「あり」の場合、詳細をご記入ください。 <input type="checkbox"/> 白内障 <input type="checkbox"/> 心臓奇形 <input type="checkbox"/> 腎臓・尿路奇形 <input type="checkbox"/> 二分脊椎（背中に穴が開いている病気） <input type="checkbox"/> 小頭症 <input type="checkbox"/> 水頭症 <input type="checkbox"/> 口唇・口蓋裂 <input type="checkbox"/> 消化管（食道・十二指腸・空腸・回腸）閉鎖 <input type="checkbox"/> 鎖肛 <input type="checkbox"/> 多指・合指症 <input type="checkbox"/> その他 () | |

《今回出産された方は、以下の問いにお答えください。》

その他の方は、13 ページの自由記載欄にお進みください。

問19. 育児に自信がもてないことがありますか？

はい いいえ 何ともいえない

問20. これまで(離乳食をはじめるまで)の間、お子さんの栄養方法は？

母乳のみ ミルクと母乳の混合 ミルクのみ

1) ミルクをお使いの(お使いだった)方にお尋ねいたします。

ミルクを使った理由は何ですか？

母乳不足のため
 放射線の母乳への影響が心配なため
 その他 (具体的な理由: _____)

2) ミルクの作成に使っている(使った)水は、次のうちどれですか？

水道水 市販されている水 その他 (_____)

問21. 1ヶ月健診に関してご記入ください。

お子様の発育はどうでしたか？(母子手帳等ご参照ください)

| | | | |
|---|---|---|---|
| | | ふたごの際の第2子記入欄 | |
| (平成 年 月 日実施) | | (平成 年 月 日実施) | |
| 生後 <input type="text"/> ヶ月 <input type="text"/> <input type="text"/> 日 | | 生後 <input type="text"/> ヶ月 <input type="text"/> <input type="text"/> 日 | |
| に1ヶ月健診を受診 | | に1ヶ月健診を受診 | |
| 体重 <input type="text"/> <input type="text"/> <input type="text"/> <input type="text"/> g | 身長 <input type="text"/> <input type="text"/> . <input type="text"/> cm | 体重 <input type="text"/> <input type="text"/> <input type="text"/> <input type="text"/> g | 身長 <input type="text"/> <input type="text"/> . <input type="text"/> cm |
| 胸囲 <input type="text"/> <input type="text"/> . <input type="text"/> cm | 頭囲 <input type="text"/> <input type="text"/> . <input type="text"/> cm | 胸囲 <input type="text"/> <input type="text"/> . <input type="text"/> cm | 頭囲 <input type="text"/> <input type="text"/> . <input type="text"/> cm |
| 栄養状態 1 <input type="checkbox"/> 良 2 <input type="checkbox"/> 要指導 | | 栄養状態 1 <input type="checkbox"/> 良 2 <input type="checkbox"/> 要指導 | |

本調査についてのご意見、ご要望、または、ご自身の体調や心配ごとなどございましたら、以下の自由記載欄にご記入ください。

次回の妊娠・出産をお考えですか？

- 1 はい →

2 いいえ

「はい」と答えた方のみにお尋ねいたします。

次回の妊娠・出産に関することで、あったらよいと思っているサービスなどは次のうちどれですか(当てはまるすべての□に✓をご記入ください)。

- 1 産休・育児休暇などの充実

2 保育所・延長保育・病児保育などの拡充

3 育児や小児医療に関する情報やサービス

4 放射線と健康リスクに関する情報

5 その他 {

「いいえ」と答えた方のみにお尋ねいたします。

その理由は次のどれに当てはまりますか(当てはまるすべての□に✓をご記入ください)。

- | | |
|--|--|
| 1 <input type="checkbox"/> 希望していない | 2 <input type="checkbox"/> 収入が不安定なため |
| 3 <input type="checkbox"/> 家事・育児の協力者がいないため | 4 <input type="checkbox"/> 保育所など子どもの預け先がないため |
| 5 <input type="checkbox"/> 今いる子どもに手がかかるため | 6 <input type="checkbox"/> 避難生活をしているため |
| 7 <input type="checkbox"/> 家族と離れて生活しているため | 8 <input type="checkbox"/> 年齢や健康上の理由のため |
| 9 <input type="checkbox"/> 放射線の影響が心配なため | |
| 10 <input type="checkbox"/> その他 { | } |

福島県では、将来にわたる県民の皆様の健康管理を目的とした「県民健康管理調査」を実施しています。

基本調査問診票は、ご提出されましたでしょうか？

はい いいえ

(この調査において、当設問の「はい」、「いいえ」いずれかの返答があなたの不利益になる事はありません)

↓
「いいえ」と答えた方のみにお尋ねいたします。

基本調査問診票を再送付してもよろしいでしょうか？

はい いいえ

これで質問はすべて終わりです。

本調査票は、お子様の1ヶ月健診の結果までご記入いただいた後に、返信用封筒に入れてご提出ください。

ご協力ありがとうございました。

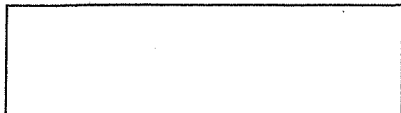
〔お問い合わせ先〕

○「妊産婦に関する調査」専用お問い合わせ先

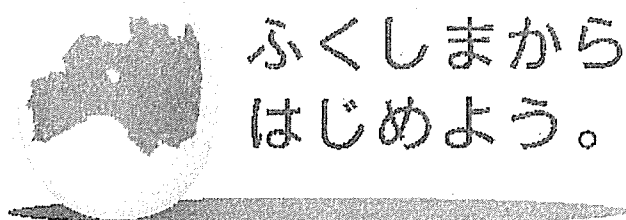
〒960-1295 福島県福島市光が丘1番地

福島県立医科大学 放射線医学県民健康管理センター

電話番号 024-549-5180 (9:00~17:00 (12/29~1/3、土日祝日を除く))



県民健康管理調査



ふくしまから
はじめよう。

Future From Fukushima.

福島県・福島県立医科大学