

第 3 章

浮遊粒子状物質

1 浮遊粒子状物質測定局の現況

令和元年度末現在、一般局で全国 668 市町村に 1,297 測定局、自排局で全国 241 市町村に 380 測定局が設置されている。このうち、令和元年度の有効測定局は、一般局が 655 市町村の 1,266 局、自排局が 236 市町村の 372 局であった。測定局の推移は、表 3-1-1 のとおりである。

また、令和元年度末現在の都道府県別の測定局設置市町村及び測定局数は、表 3-1-2 のとおりとである。

表 3-1-1 浮遊粒子状物質測定局設置市町村数及び測定局数

局区分	項目	S50	S51	S52	S53	S54	S55	S56	S57	S58	S59	S60	S61	S62	S63	H1	
一般局	総数	市町村数	73	98	84	92	108	131	134	173	245	331	383	437	796	548	595
		測定局数	145	187	179	207	231	276	286	366	506	680	784	906	1,019	1,134	1,238
	有効数	市町村数	71	94	84	91	105	128	134	169	223	299	367	409	460	534	581
		測定局数	139	177	176	201	226	271	286	353	465	607	755	855	956	1,094	1,203
自排局	総数	市町村数	4	5	6	6	7	8	8	16	30	48	53	58	75	93	114
		測定局数	7	8	9	0	11	14	21	30	45	65	71	78	99	127	153
	有効数	市町村数	4	5	6	6	7	8	8	11	22	37	49	56	68	88	110
		測定局数	7	8	9	6	11	14	21	25	37	53	64	74	90	119	148

局区分	項目	H2	H3	H4	H5	H6	H7	H8	H9	H10	H11	H12	H13	H14	H15	H16	
一般局	総数	市町村数	621	637	665	680	695	703	710	713	719	721	723	728	736	741	718
		測定局数	1,304	1,369	1,421	1,462	1,498	1,524	1,541	1,540	1,544	1,548	1,541	1,545	1,558	1,531	1,520
	有効数	市町村数	618	633	658	674	689	701	707	707	714	714	720	728	731	738	712
		測定局数	1,282	1,349	1,409	1,441	1,485	1,511	1,533	1,526	1,528	1,529	1,529	1,539	1,538	1,520	1,508
自排局	総数	市町村数	117	119	131	138	148	152	165	175	184	188	197	207	229	250	258
		測定局数	163	170	188	197	213	220	239	253	271	284	306	328	364	395	411
	有効数	市町村数	116	116	127	134	146	150	159	173	182	187	192	202	225	248	258
		測定局数	157	166	182	190	210	216	229	250	269	282	301	319	359	390	409

局区分	項目	H17	H18	H19	H20	H21	H22	H23	H24	H25	H26	H27	H28	H29	H30	R1	
一般局	総数	市町村数	680	667	666	661	662	662	653	767	657	668	668	667	667	668	668
		測定局数	1,505	1,470	1,454	1,436	1,399	1,379	1,359	1,342	1,341	1,352	1,323	1,309	1,309	1,310	1,297
	有効数	市町村数	675	665	664	657	656	661	643	757	651	657	663	663	663	661	655
		測定局数	1,480	1,465	1,447	1,422	1,386	1,374	1,340	1,320	1,324	1,322	1,302	1,296	1,296	1,294	1,266
自排局	総数	市町村数	260	262	259	253	251	250	251	318	253	251	251	249	247	247	241
		測定局数	413	419	416	409	408	402	399	401	398	397	395	392	390	388	380
	有効数	市町村数	258	262	259	252	251	249	247	315	251	251	251	247	245	245	236
		測定局数	411	418	412	403	406	399	395	394	393	393	393	390	388	384	372

※環境基準適用除外局は除く。

表 3-1-2 都道府県別測定局設置市町村数及び測定局数

都道府県	一般局				自排局			
	総数		有効数		総数		有効数	
	市町村数	測定局数	市町村数	測定局数	市町村数	測定局数	市町村数	測定局数
北海道	22	49	22	48	8	15	7	13
青森県	9	15	9	15	3	3	3	3
岩手県	8	8	8	8	2	2	2	2
宮城県	16	27	15	25	3	8	3	8
秋田県	8	17	8	17	1	1	1	1
山形県	12	15	11	13	1	1	1	1
福島県	18	29	18	29	3	3	3	3
茨城県	23	41	23	41	3	3	3	3
栃木県	13	19	13	19	9	10	9	10
群馬県	13	18	13	18	7	7	7	7
埼玉県	37	56	37	56	18	26	18	26
千葉県	35	95	35	92	15	25	15	25
東京都	33	47	33	47	29	37	29	37
神奈川県	21	60	21	60	14	30	14	30
新潟県	12	18	12	18	2	3	2	3
富山県	11	19	9	14	4	6	2	3
石川県	10	18	10	18	2	4	2	4
福井県	8	18	8	18	2	2	2	2
山梨県	10	10	10	10	1	2	1	2
長野県	8	10	8	10	6	7	6	7
岐阜県	14	19	12	17	4	4	4	4
静岡県	15	43	13	41	6	10	5	9
愛知県	40	80	40	80	18	27	18	27
三重県	16	25	16	25	5	8	5	8
滋賀県	7	9	7	9	2	4	2	4
京都府	16	23	16	21	3	7	3	7
大阪府	30	68	30	66	17	33	16	32
兵庫県	22	65	22	65	14	31	14	30
奈良県	8	10	8	10	3	3	3	3
和歌山県	12	30	11	28	0	0	0	0
鳥取県	4	4	4	4	2	2	2	2
島根県	7	7	7	7	1	1	1	1
岡山県	10	45	10	44	7	10	7	10
広島県	14	30	14	30	4	7	4	7
山口県	12	28	12	28	1	1	1	1
徳島県	8	17	8	17	1	1	1	1
香川県	8	18	8	18	1	3	1	3
愛媛県	5	23	5	23	1	1	1	1
高知県	7	9	7	9	1	1	1	1
福岡県	17	41	17	41	4	14	4	14
佐賀県	11	14	9	10	2	2	2	2
長崎県	13	17	12	16	2	3	2	3
熊本県	13	28	13	28	2	3	2	3
大分県	11	22	11	22	1	2	1	2
宮崎県	7	11	7	10	3	4	3	4
鹿児島県	7	15	7	15	2	2	2	2
沖縄県	7	7	6	6	1	1	1	1
全国	668	1,297	655	1,266	241	380	236	372

※環境基準適用除外局は除く。

2 浮遊粒子状物質濃度の測定結果

(1) 長期的評価による環境基準の達成状況

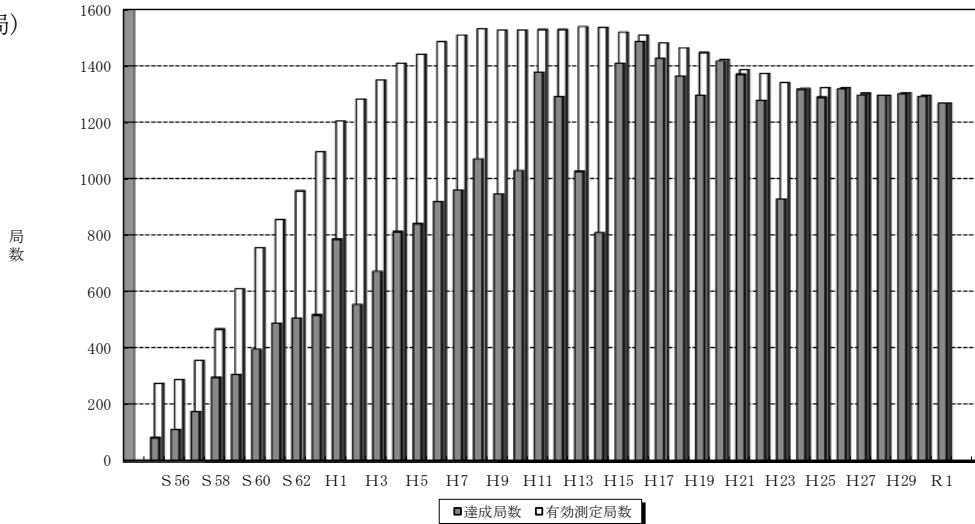
ア 環境基準達成状況の経年変化

令和元年度の浮遊粒子状物質の有効測定局数は、1,638局（一般局：1,266局、自排局：372局）であった。

長期的評価による環境基準達成局は、一般局で1,266局（100%）、自排局で372局（100%）であり、近年、達成率は一般局、自排局ともにほぼ横ばいで、高い水準で推移している（図3-2-1）。

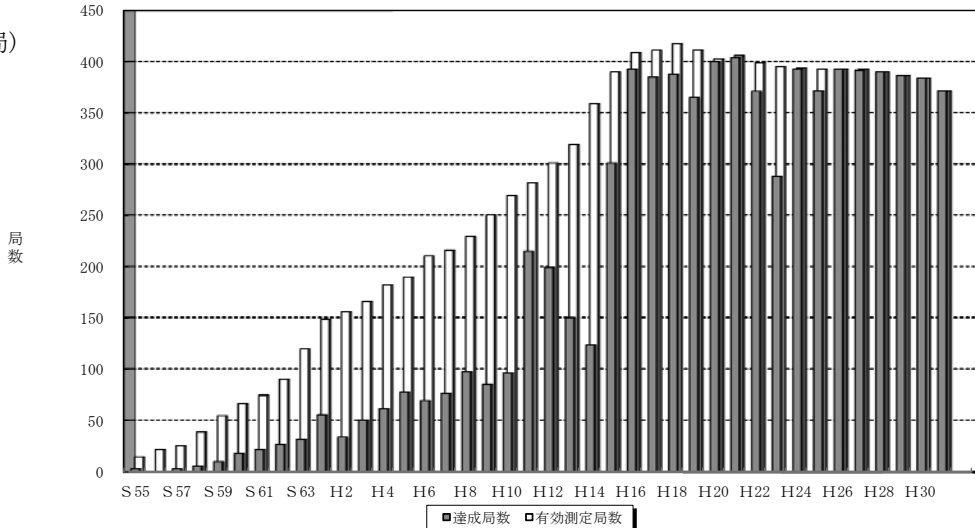
図3-2-1 環境基準達成状況

(一般局)



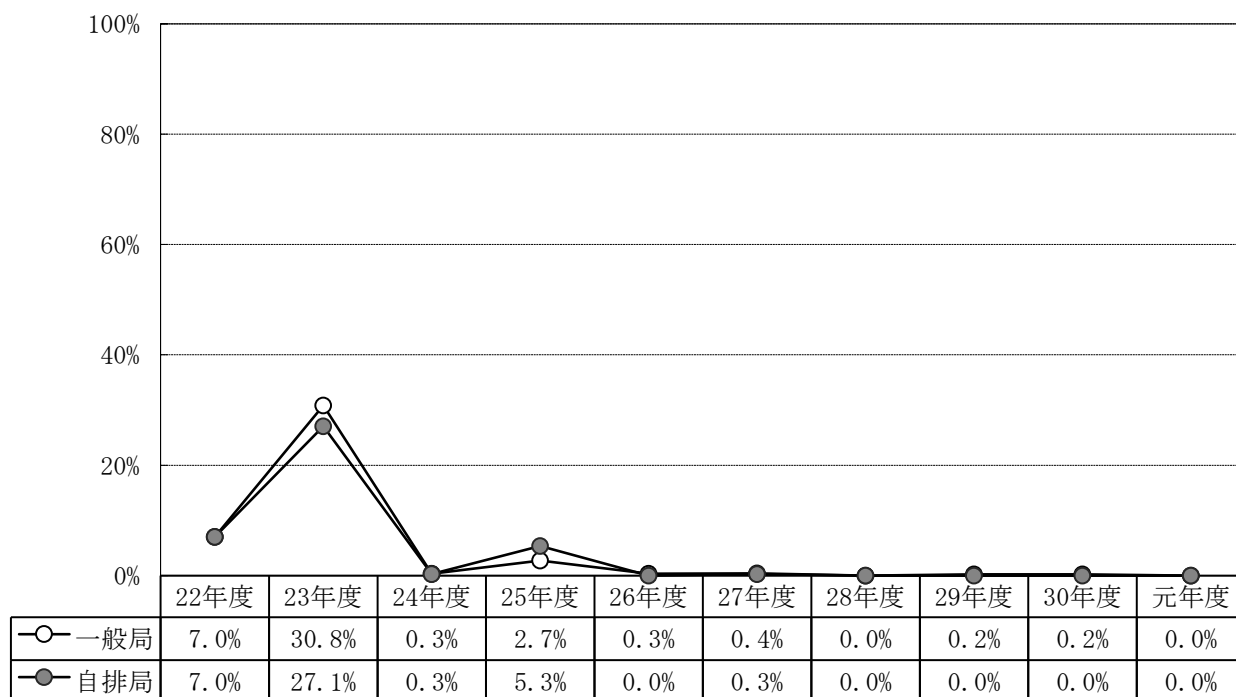
年度	S55	S56	S57	S58	S59	S60	S61	S62	S63	H1	H2	H3	H4	H5	H6	H7	H8	H9	H10	H11
測定局数	271	286	353	465	607	755	855	956	1,094	1,203	1,282	1,349	1,409	1,441	1,485	1,511	1,533	1,526	1,528	1,529
達成局数	79	109	173	293	304	393	486	504	515	784	552	670	811	839	918	960	1,070	944	1,029	1,378
達成率(%)	29.2%	38.1%	49.0%	63.0%	50.1%	52.1%	56.8%	52.7%	47.1%	65.2%	43.1%	49.7%	57.6%	58.2%	61.8%	63.5%	69.8%	61.9%	67.3%	90.1%
年度	H12	H13	H14	H15	H16	H17	H18	H19	H20	H21	H22	H23	H24	H25	H26	H27	H28	H29	H30	R1
測定局数	1,529	1,539	1,538	1,520	1,508	1,480	1,465	1,447	1,422	1,386	1,374	1,340	1,320	1,324	1,322	1,302	1,296	1,303	1,294	1,266
達成局数	1,290	1,025	807	1,410	1,486	1,426	1,363	1,295	1,416	1,370	1,278	927	1,316	1,288	1,318	1,297	1,296	1,301	1,292	1,266
達成率(%)	84.4%	66.6%	52.5%	92.8%	98.5%	96.4%	93.0%	89.5%	99.6%	98.8%	93.0%	69.2%	99.7%	97.3%	99.7%	99.6%	100%	99.8%	99.8%	100%

(自排局)



年度	S55	S56	S57	S58	S59	S60	S61	S62	S63	H元	H2	H3	H4	H5	H6	H7	H8	H9	H10	H11
測定局数	14	21	25	38	54	66	74	90	119	148	156	166	182	190	210	216	229	250	269	282
達成局数	2	0	2	5	9	17	21	26	31	55	33	50	61	77	69	76	97	85	96	215
達成率(%)	14.3%	0.0%	8.0%	13.2%	16.7%	25.8%	28.4%	28.9%	26.1%	37.2%	21.2%	30.1%	33.5%	40.5%	32.9%	35.2%	42.4%	34.0%	35.7%	76.2%
年度	H12	H13	H14	H15	H16	H17	H18	H19	H20	H21	H22	H23	H24	H25	H26	H27	H28	H29	H30	R1
測定局数	301	319	359	390	409	411	418	412	403	406	399	395	394	393	393	393	390	387	384	372
達成局数	199	150	123	301	393	385	388	365	400	404	371	288	393	372	393	392	390	387	384	372
達成率(%)	66.1%	47.0%	34.3%	77.2%	96.1%	93.7%	92.8%	88.6%	99.3%	99.5%	93.0%	72.9%	99.7%	94.7%	100%	99.7%	100%	100%	100%	100%

図3-2-2 2日以上連続して環境基準を超えた局数の割合



浮遊粒子状物質

イ 都道府県別環境基準達成状況

都道府県別の環境基準達成状況は、表3-2-1のとおりである。

表3-2-1 都道府県別 浮遊粒子状物質環境基準の達成状況

都道府県	一般局									自排局								
	平成29年度			平成30年度			令和元年度			平成29年度			平成30年度			令和元年度		
	有効測定局数	達成局数	達成率(%)	有効測定局数	達成局数	達成率(%)	有効測定局数	達成局数	達成率(%)	有効測定局数	達成局数	達成率(%)	有効測定局数	達成局数	達成率(%)	有効測定局数	達成局数	達成率(%)
北海道	47	47	100%	45	45	100%	48	48	100%	17	17	100%	16	16	100%	13	13	100%
青森県	12	12	100%	14	14	100%	15	15	100%	4	4	100%	4	4	100%	3	3	100%
岩手県	8	8	100%	8	8	100%	8	8	100%	2	2	100%	2	2	100%	2	2	100%
宮城県	27	27	100%	26	26	100%	25	25	100%	9	9	100%	8	8	100%	8	8	100%
秋田県	17	17	100%	17	17	100%	17	17	100%	3	3	100%	2	2	100%	1	1	100%
山形県	16	16	100%	16	16	100%	13	13	100%	1	1	100%	1	1	100%	1	1	100%
福島県	29	29	100%	29	29	100%	29	29	100%	3	3	100%	3	3	100%	3	3	100%
茨城県	44	44	100%	44	44	100%	41	41	100%	4	4	100%	4	4	100%	3	3	100%
栃木県	20	20	100%	18	18	100%	19	19	100%	11	11	100%	11	11	100%	10	10	100%
群馬県	18	18	100%	18	18	100%	18	18	100%	7	7	100%	7	7	100%	7	7	100%
埼玉県	56	56	100%	56	56	100%	56	56	100%	27	27	100%	25	25	100%	26	26	100%
千葉県	97	97	100%	96	96	100%	92	92	100%	25	25	100%	25	25	100%	25	25	100%
東京都	48	48	100%	47	47	100%	47	47	100%	37	37	100%	37	37	100%	37	37	100%
神奈川県	60	60	100%	59	59	100%	60	60	100%	30	30	100%	30	30	100%	30	30	100%
新潟県	18	18	100%	18	18	100%	18	18	100%	3	3	100%	3	3	100%	3	3	100%
富山県	19	19	100%	19	19	100%	14	14	100%	7	7	100%	6	6	100%	3	3	100%
石川県	18	18	100%	18	18	100%	18	18	100%	4	4	100%	4	4	100%	4	4	100%
福井県	21	21	100%	21	21	100%	18	18	100%	3	3	100%	3	3	100%	2	2	100%
山梨県	10	10	100%	10	10	100%	10	10	100%	2	2	100%	2	2	100%	2	2	100%
長野県	10	10	100%	10	10	100%	10	10	100%	7	7	100%	7	7	100%	7	7	100%
岐阜県	15	15	100%	17	17	100%	17	17	100%	4	4	100%	4	4	100%	4	4	100%
静岡県	42	42	100%	42	42	100%	41	41	100%	10	10	100%	10	10	100%	9	9	100%
愛知県	82	82	100%	81	81	100%	80	80	100%	28	28	100%	27	27	100%	27	27	100%
三重県	24	24	100%	24	24	100%	25	25	100%	7	7	100%	8	8	100%	8	8	100%
滋賀県	9	9	100%	9	9	100%	9	9	100%	4	4	100%	4	4	100%	4	4	100%
京都府	22	22	100%	21	21	100%	21	21	100%	7	7	100%	7	7	100%	7	7	100%
大阪府	67	67	100%	67	67	100%	66	66	100%	32	32	100%	33	33	100%	32	32	100%
兵庫県	64	64	100%	64	64	100%	65	65	100%	28	28	100%	29	29	100%	30	30	100%
奈良県	10	10	100%	10	10	100%	10	10	100%	3	3	100%	3	3	100%	3	3	100%
和歌山県	30	30	100%	30	30	100%	28	28	100%	自排局なし								
鳥取県	4	4	100%	4	4	100%	4	4	100%	2	2	100%	2	2	100%	2	2	100%
島根県	7	7	100%	7	7	100%	7	7	100%	1	1	100%	1	1	100%	1	1	100%
岡山県	44	44	100%	44	44	100%	44	44	100%	9	9	100%	10	10	100%	10	10	100%
広島県	32	32	100%	31	31	100%	30	30	100%	7	7	100%	7	7	100%	7	7	100%
山口県	28	28	100%	28	28	100%	28	28	100%	1	1	100%	1	1	100%	1	1	100%
徳島県	17	17	100%	17	17	100%	17	17	100%	1	1	100%	1	1	100%	1	1	100%
香川県	18	18	100%	18	18	100%	18	18	100%	3	3	100%	3	3	100%	3	3	100%
愛媛県	23	23	100%	23	23	100%	23	23	100%	1	1	100%	1	1	100%	1	1	100%
高知県	8	8	100%	9	9	100%	9	9	100%	1	1	100%	1	1	100%	1	1	100%
福岡県	45	45	100%	45	45	100%	41	41	100%	15	15	100%	15	15	100%	14	14	100%
佐賀県	14	14	100%	14	14	100%	10	10	100%	2	2	100%	2	2	100%	2	2	100%
長崎県	17	17	100%	17	17	100%	16	16	100%	3	3	100%	3	3	100%	3	3	100%
熊本県	29	29	100%	29	29	100%	28	28	100%	3	3	100%	3	3	100%	3	3	100%
大分県	24	24	100%	24	24	100%	22	22	100%	2	2	100%	2	2	100%	2	2	100%
宮崎県	11	10	90.9%	11	11	100%	10	10	100%	4	4	100%	4	4	100%	4	4	100%
鹿児島県	15	14	93.3%	14	12	85.7%	15	15	100%	2	2	100%	2	2	100%	2	2	100%
沖縄県	7	7	100%	5	5	100%	6	6	100%	1	1	100%	1	1	100%	1	1	100%
全国	1,303	1,301	99.8%	1,294	1,292	99.8%	1,266	1,266	100%	387	387	100%	384	384	100%	372	372	100%

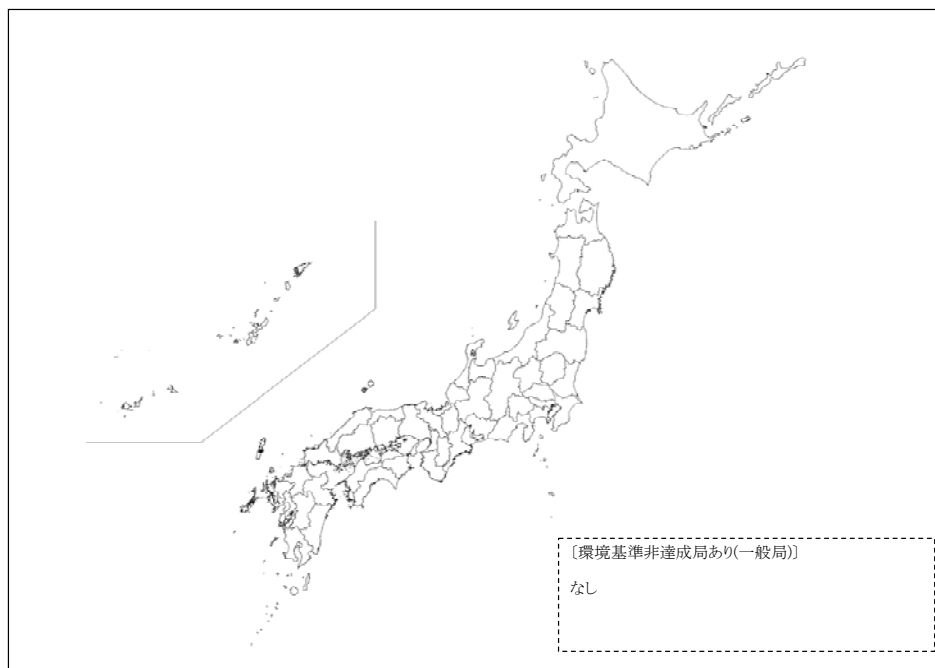
は環境基準非達成局が存在したことを示す。

図3-2-3 浮遊粒子状物質の環境基準達成局の分布

<一般局>

環境基準達成率			
0% 以上	30% 未満	(0)	
30% 以上	60% 未満	(0)	
60% 以上	100% 未満	(0)	
100%		(47)	

()内は都道府県数を示す。

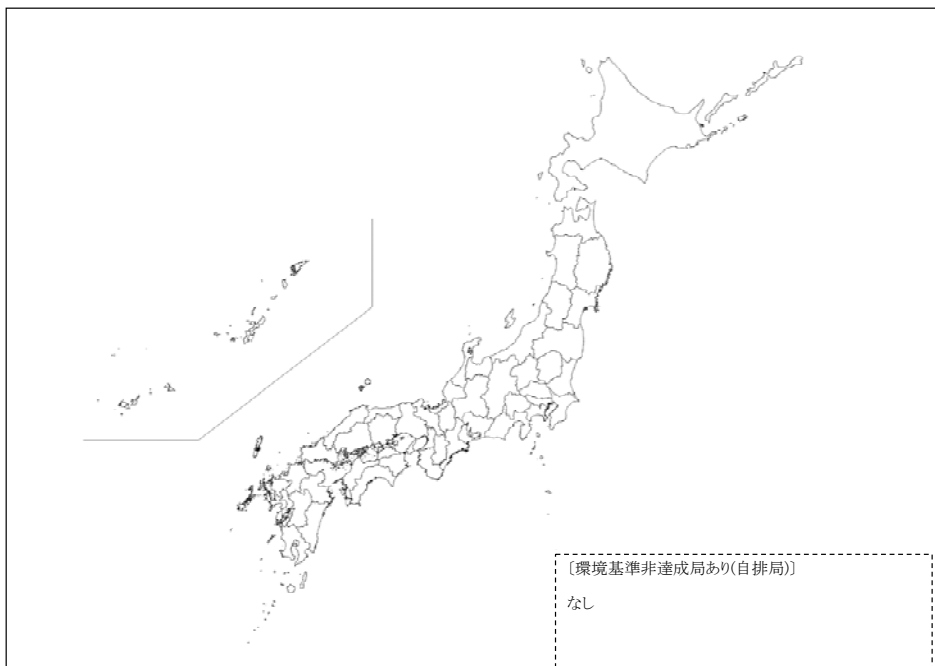


<自排局>

環境基準達成率			
0% 以上	30% 未満	(0)	
30% 以上	60% 未満	(0)	
60% 以上	100% 未満	(0)	
100%		(47)	

()内は都道府県数を示す。

和歌山県は、自排局なし。



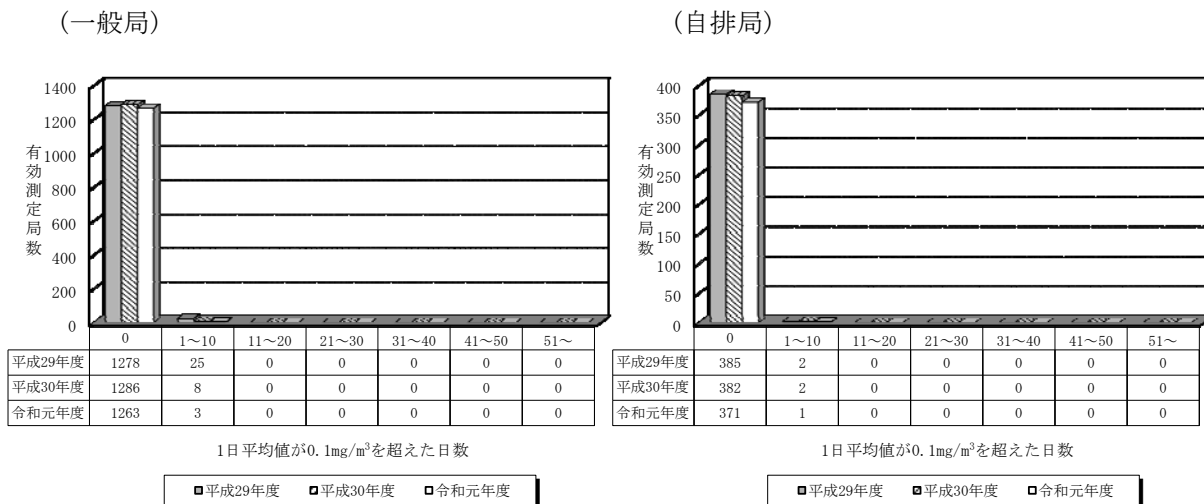
浮遊粒子状物質

(2) 短期的評価による環境基準の達成状況

ア 1日平均値による評価

令和元年度においては、有効測定日の1日平均値がすべて $0.10\text{mg}/\text{m}^3$ 以下であった有効測定局は、一般局で1,266局中1,263局(99.8%)、自排局で372局中371局(99.7%)であった(図3-2-4)。

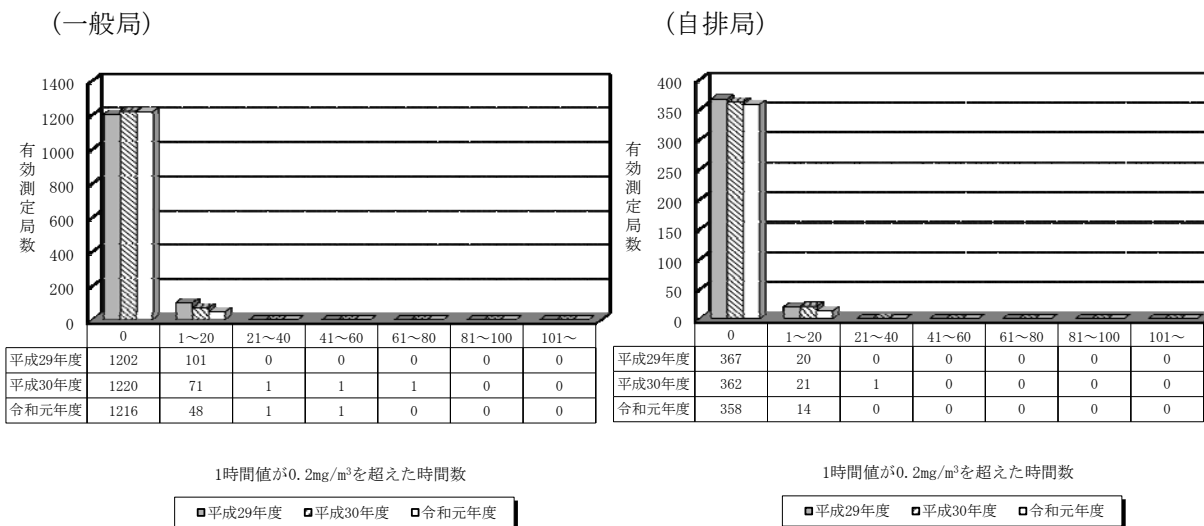
図3-2-4 1日平均値が $0.10\text{mg}/\text{m}^3$ を超えた日数ごとの測定局数



イ 1時間値による評価

令和元年度においては、1時間値がすべて $0.20\text{mg}/\text{m}^3$ 以下であった有効測定局は、一般局で1,266局中1,216局(96.1%)、自排局で372局中358局(96.2%)であった(図3-2-5)。

図3-2-5 1時間値が $0.20\text{mg}/\text{m}^3$ を超えた時間数ごとの測定局数

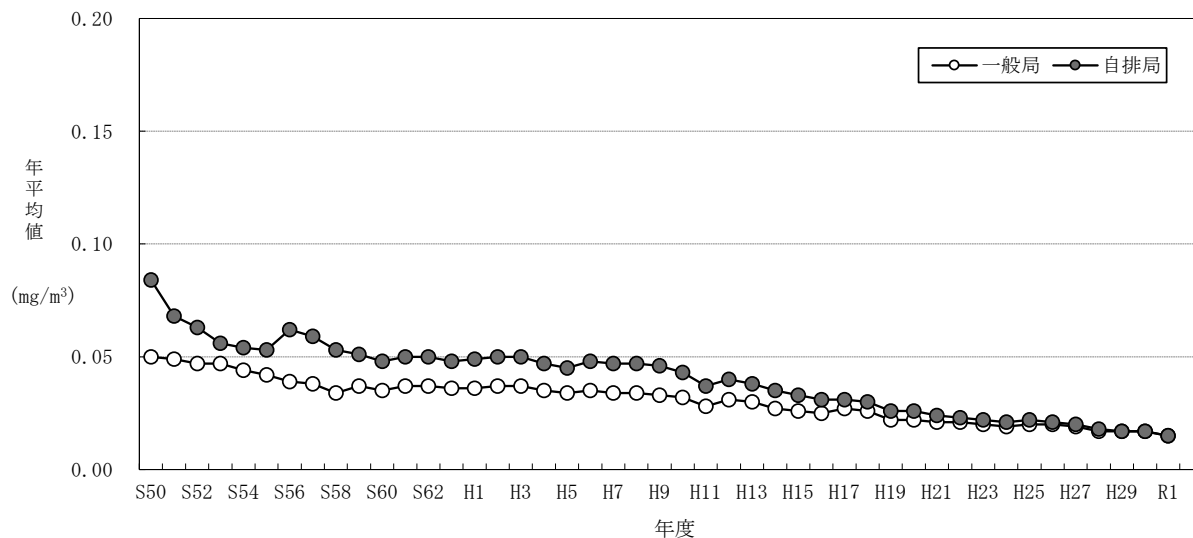


(3) 年平均値

ア 年平均値の経年変化

浮遊粒子状物質濃度の年平均値の経年変化は、図3-2-6のとおりであり、近年、一般局、自排局ともに緩やかな低下傾向がみられる。

図3-2-6 年平均値の経年変化

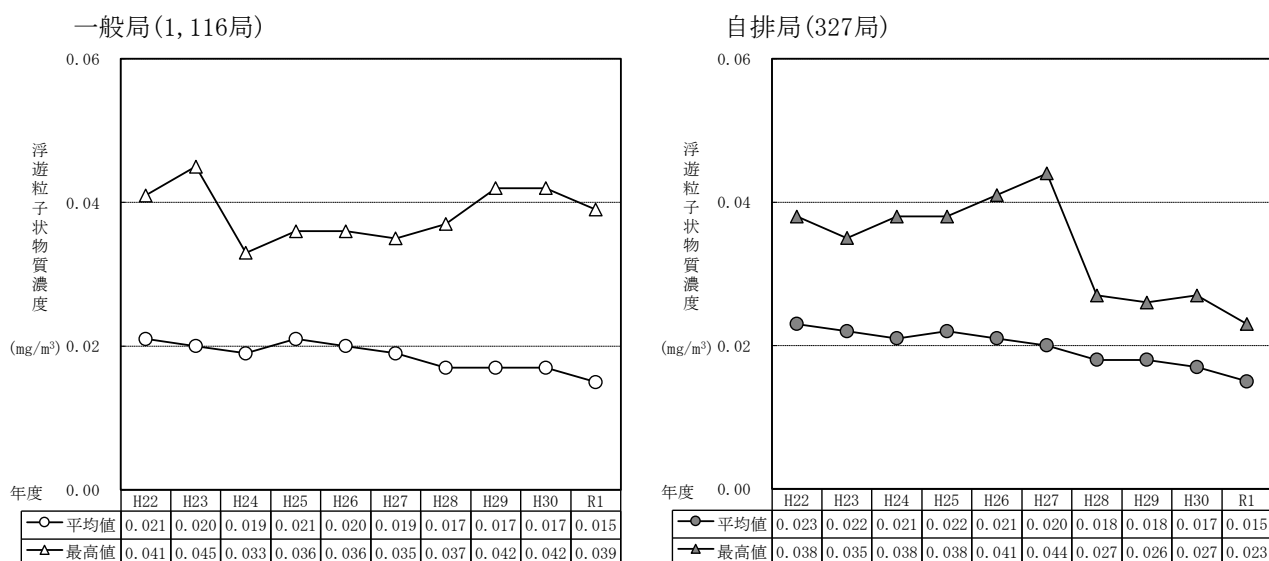


年度	S50	S51	S52	S53	S54	S55	S56	S57	S58	S59	S60	S61	S62	S63	H1
一般局	0.050	0.049	0.047	0.047	0.044	0.042	0.039	0.038	0.034	0.037	0.035	0.037	0.037	0.036	0.036
自排局	0.084	0.068	0.063	0.056	0.054	0.053	0.062	0.059	0.053	0.051	0.048	0.050	0.050	0.048	0.049
年度	H2	H3	H4	H5	H6	H7	H8	H9	H10	H11	H12	H13	H14	H15	H16
一般局	0.037	0.037	0.035	0.034	0.035	0.034	0.034	0.033	0.032	0.028	0.031	0.030	0.027	0.026	0.025
自排局	0.050	0.050	0.047	0.045	0.048	0.047	0.047	0.046	0.043	0.037	0.040	0.038	0.035	0.033	0.031
年度	H17	H18	H19	H20	H21	H22	H23	H24	H25	H26	H27	H28	H29	H30	R1
一般局	0.027	0.026	0.024	0.022	0.021	0.021	0.020	0.019	0.020	0.020	0.019	0.017	0.017	0.017	0.015
自排局	0.031	0.030	0.027	0.026	0.024	0.023	0.022	0.021	0.022	0.021	0.020	0.018	0.017	0.017	0.015

イ 継続測定局の年平均値

過去10年間の継続測定局における浮遊粒子状物質濃度の年平均値の経年変化は、図3-2-7のとおりであり、一般局、自排局ともに緩やかな改善傾向がみられる。

図3-2-7 過去10年間の継続測定局における年平均値及び年平均最高値の経年変化



ウ 2年継続測定局の年平均値の都道府県別変動状況

平成 30 度及び令和元年度の2年間継続して測定している有効測定局における年平均値の変動状況は、表3-2-2のとおりであり、横ばいに推移している測定局(年平均値の変動幅が前年比±0.01mg/m³未満)が大半を占めている。

表3-2-2 2年間継続測定局における年平均値の変動状況

都道府県	一般局数				自排局数			
	増加	横ばい	減少	合計	増加	横ばい	減少	合計
北海道	0	44	0	44	0	13	0	13
青森県	0	13	2	15	0	3	0	3
岩手県	0	8	0	8	0	2	0	2
宮城県	0	25	0	25	0	8	0	8
秋田県	0	17	0	17	0	1	0	1
山形県	0	13	0	13	0	1	0	1
福島県	0	29	0	29	0	3	0	3
茨城県	0	40	1	41	0	3	0	3
栃木県	0	18	0	18	0	10	0	10
群馬県	0	18	0	18	0	7	0	7
埼玉県	0	56	0	56	0	25	0	25
千葉県	0	91	0	91	0	24	0	24
東京都	0	47	0	47	0	37	0	37
神奈川県	0	59	0	59	0	30	0	30
新潟県	0	18	0	18	0	3	0	3
富山県	0	14	0	14	0	3	0	3
石川県	0	18	0	18	0	4	0	4
福井県	0	18	0	18	0	2	0	2
山梨県	0	10	0	10	0	2	0	2
長野県	0	10	0	10	0	7	0	7
岐阜県	0	16	0	16	0	4	0	4
静岡県	0	40	0	40	0	9	0	9
愛知県	1	78	0	79	0	26	0	26
三重県	0	24	0	24	0	8	0	8
滋賀県	0	9	0	9	0	4	0	4
京都府	0	21	0	21	0	7	0	7
大阪府	0	65	0	65	0	32	0	32
兵庫県	0	63	1	64	0	29	0	29
奈良県	0	10	0	10	0	3	0	3
和歌山県	0	28	0	28	0	0	0	0
鳥取県	0	4	0	4	0	2	0	2
島根県	0	7	0	7	0	1	0	1
岡山県	0	43	1	44	0	10	0	10
広島県	0	30	0	30	0	7	0	7
山口県	0	28	0	28	0	1	0	1
徳島県	0	17	0	17	0	1	0	1
香川県	0	18	0	18	0	3	0	3
愛媛県	0	23	0	23	0	1	0	1
高知県	0	9	0	9	0	1	0	1
福岡県	0	39	1	40	0	14	0	14
佐賀県	0	10	0	10	0	2	0	2
長崎県	0	16	0	16	0	3	0	3
熊本県	0	27	0	27	0	3	0	3
大分県	0	22	0	22	0	2	0	2
宮崎県	0	10	0	10	0	4	0	4
鹿児島県	0	14	0	14	0	2	0	2
沖縄県	0	5	0	5	0	1	0	1
全 国	1	1,242	6	1,249	0	368	0	368

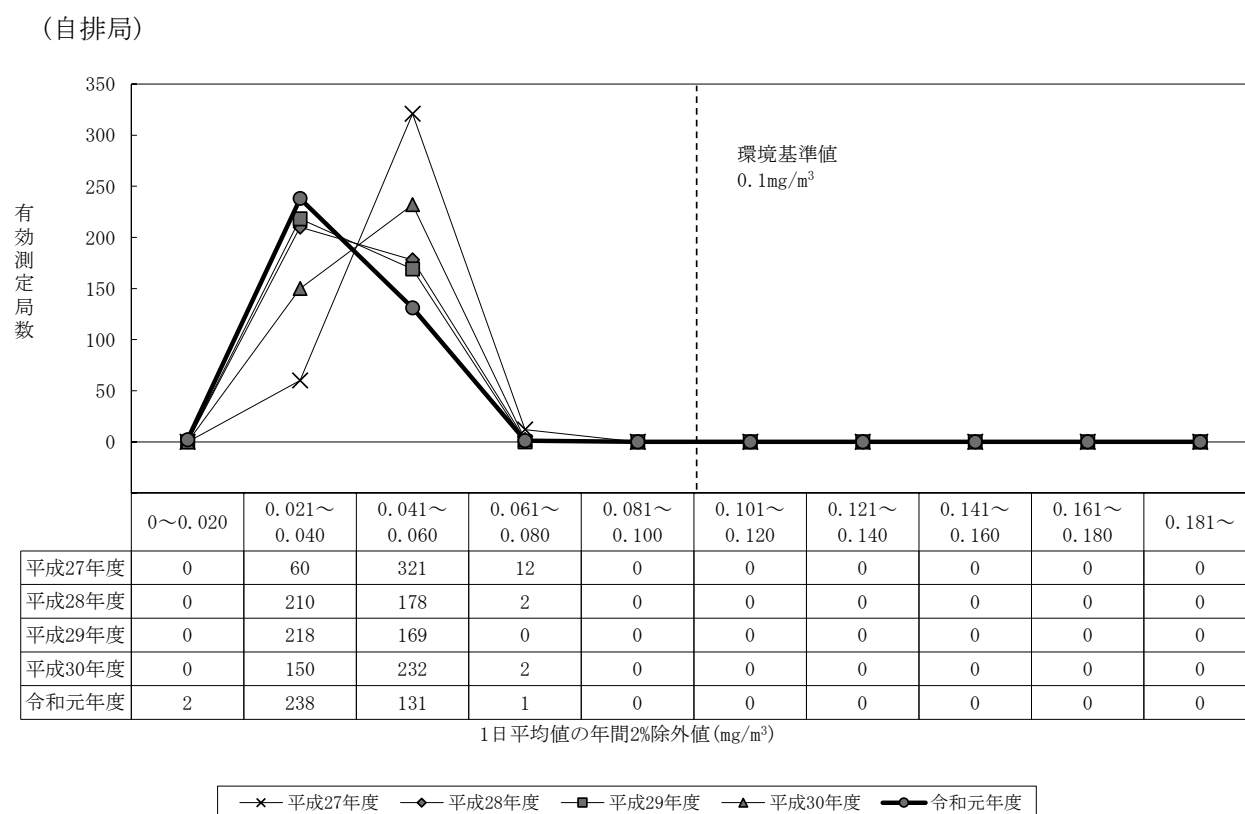
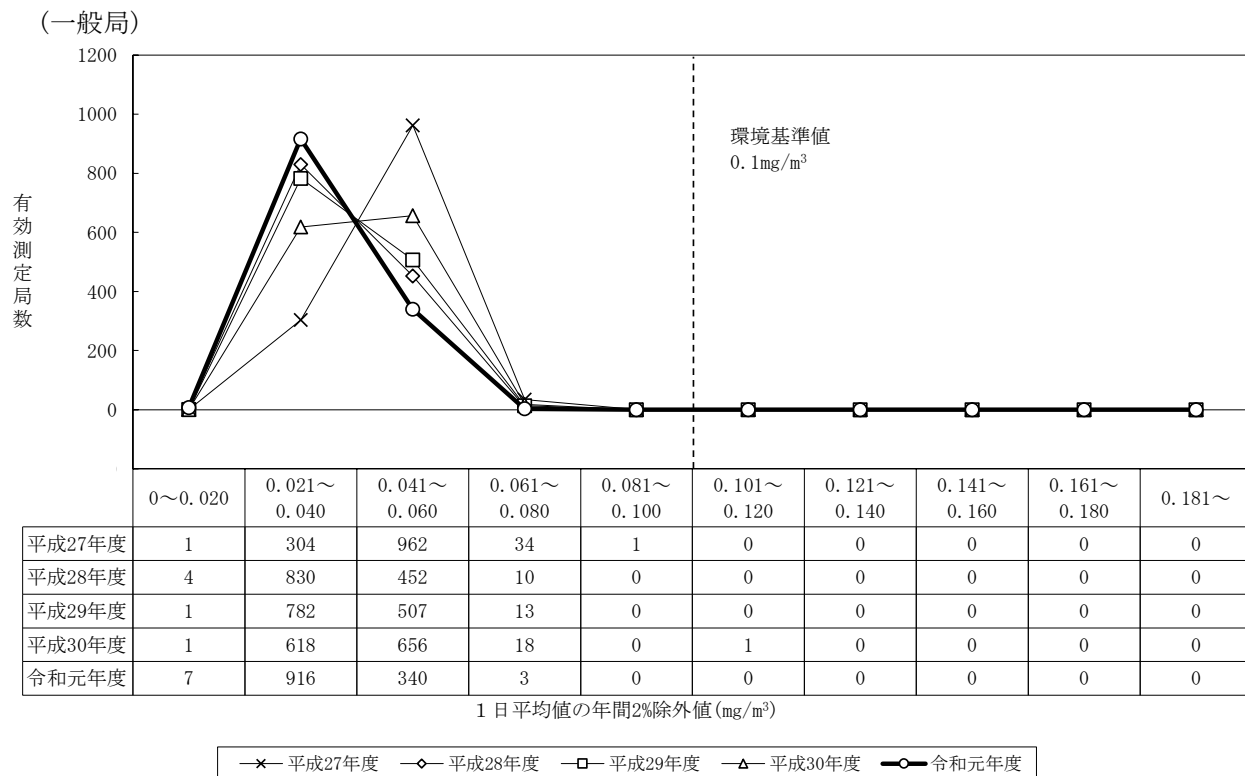
浮遊粒子状物質

(4) 浮遊粒子状物質濃度の状況

ア 1日平均値の年間2%除外値の濃度範囲別測定局数

令和元年度における1日平均値の年間2%除外値の濃度範囲別測定局数については、図3-2-8のとおりである。

図3-2-8 1日平均値の年間2%除外値の濃度範囲別測定局数



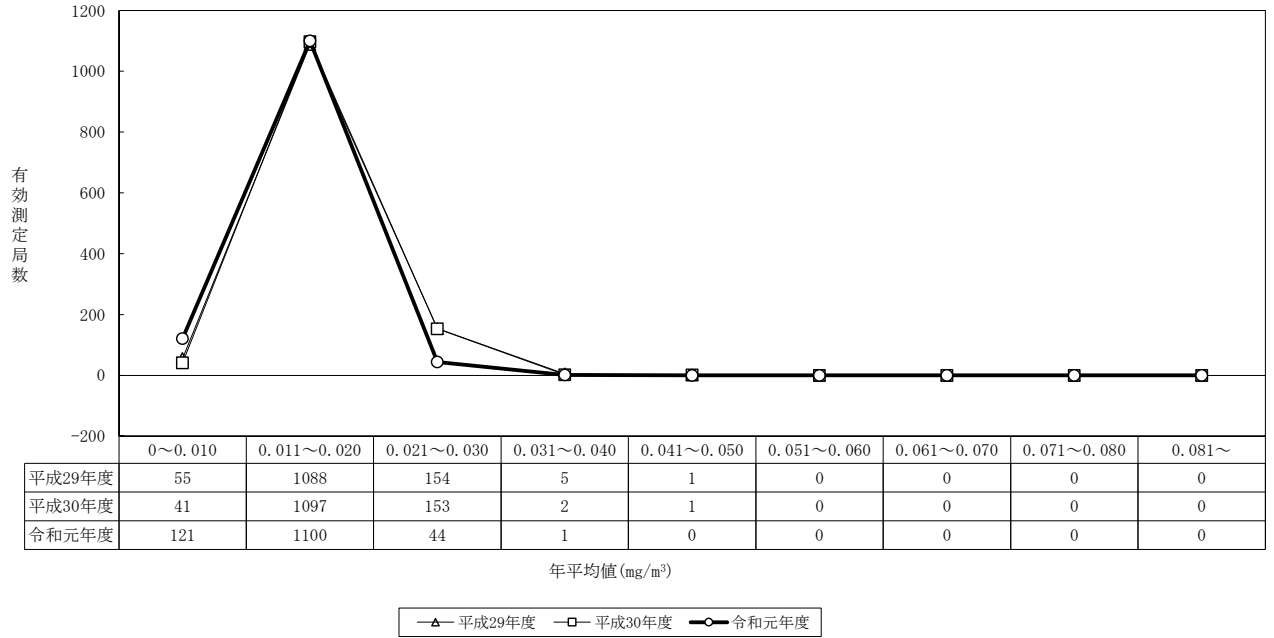
浮遊粒子状物質

イ 年平均値の濃度範囲別測定局数

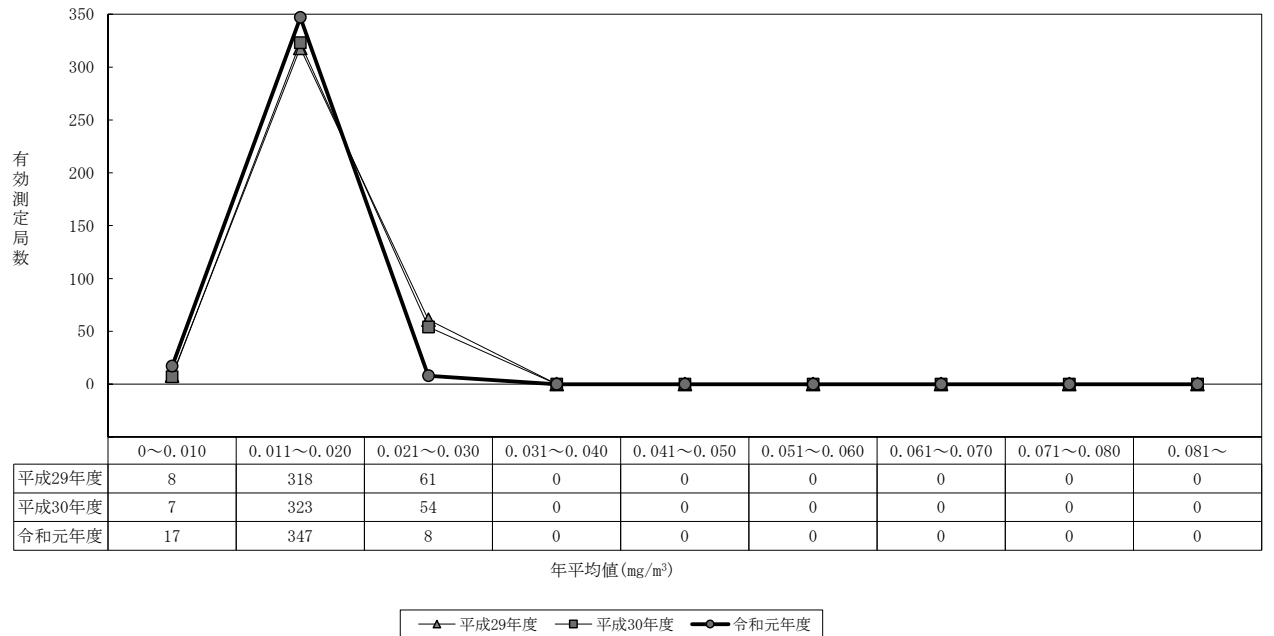
令和元年度における年平均値の濃度範囲別測定局数については、図3-2-9のとおりである。

図3-2-9 年平均値の濃度範囲別測定局数

(一般局)



(自排局)

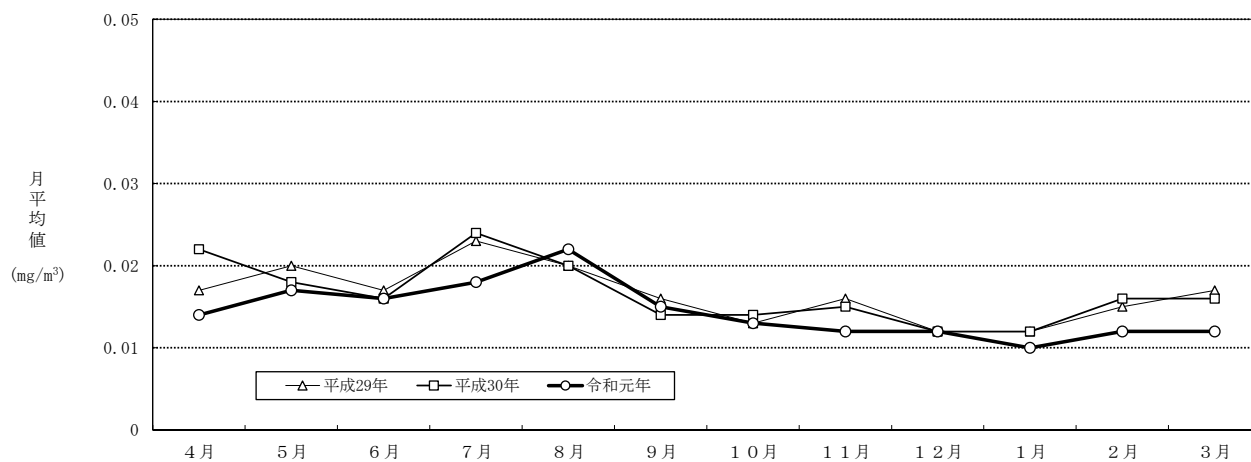


ウ 月平均値

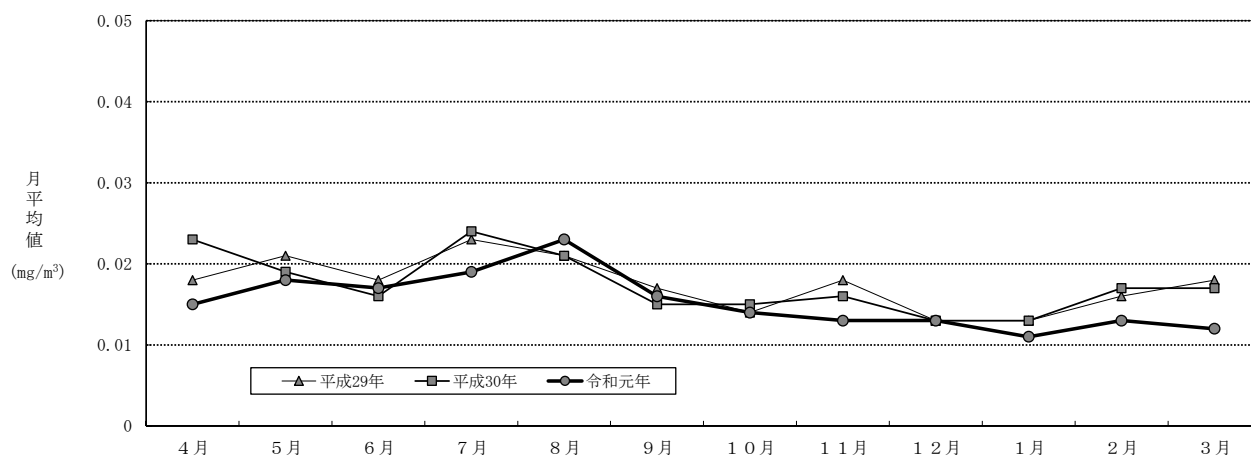
令和元年度における月平均値の推移は、図3-2-10のとおりである。

図3-2-10 浮遊粒子状物質の月平均値の推移

(一般局)



(自排局)



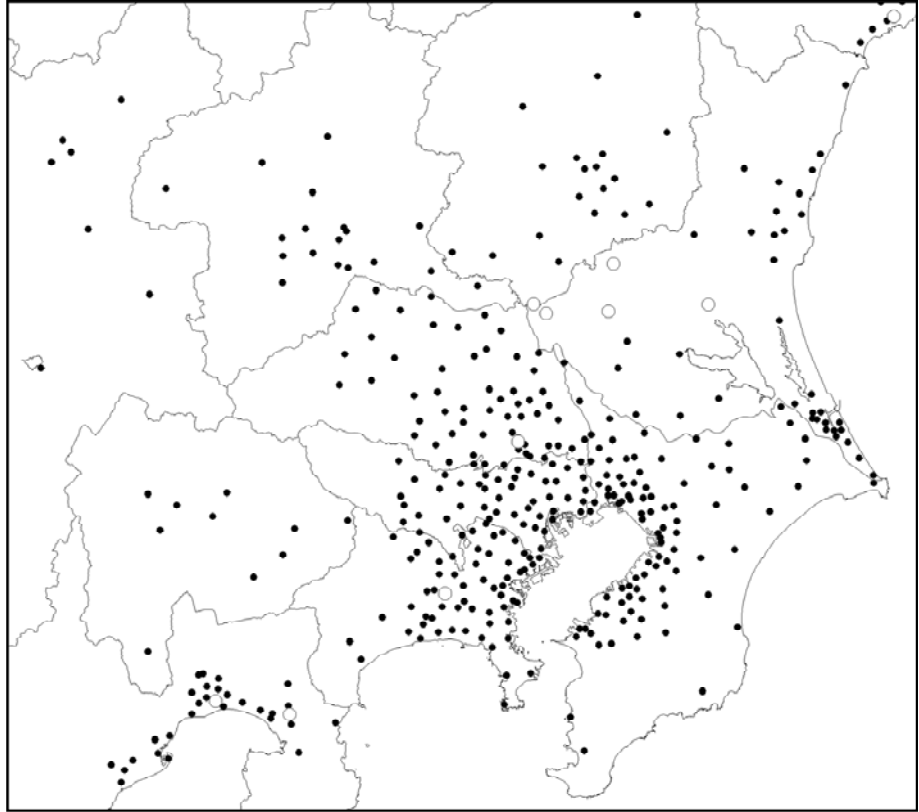
エ 高濃度測定局の地域的分布

関東地域及び関西地域の一般局及び自排局について、その年平均値をみると、図3-2-11のとおりであり、高濃度が測定された測定局は近年少なくなってきている。

図3-2-11 浮遊粒子状物質濃度の年平均値の分布（関東地域及び関西地域）

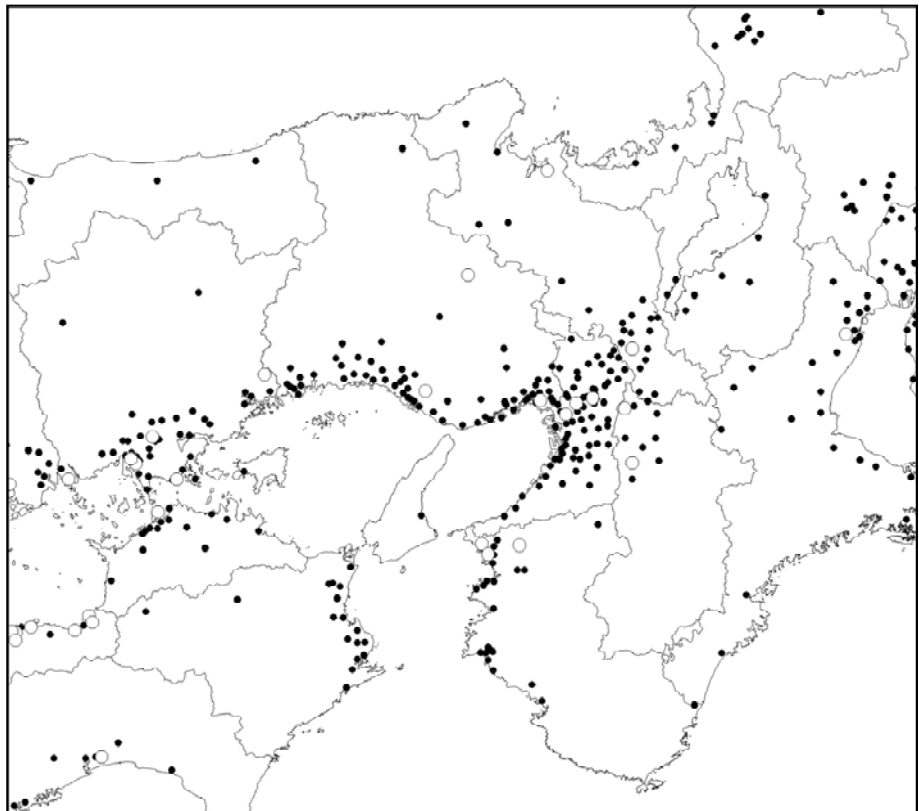
関東地域（一般局）

- ：年平均値が $30\mu\text{g}/\text{m}^3$ を超える測定局
- ：年平均値が $20\sim 30\mu\text{g}/\text{m}^3$ の範囲にある測定局
- ：年平均値が $20\mu\text{g}/\text{m}^3$ 未満の測定局



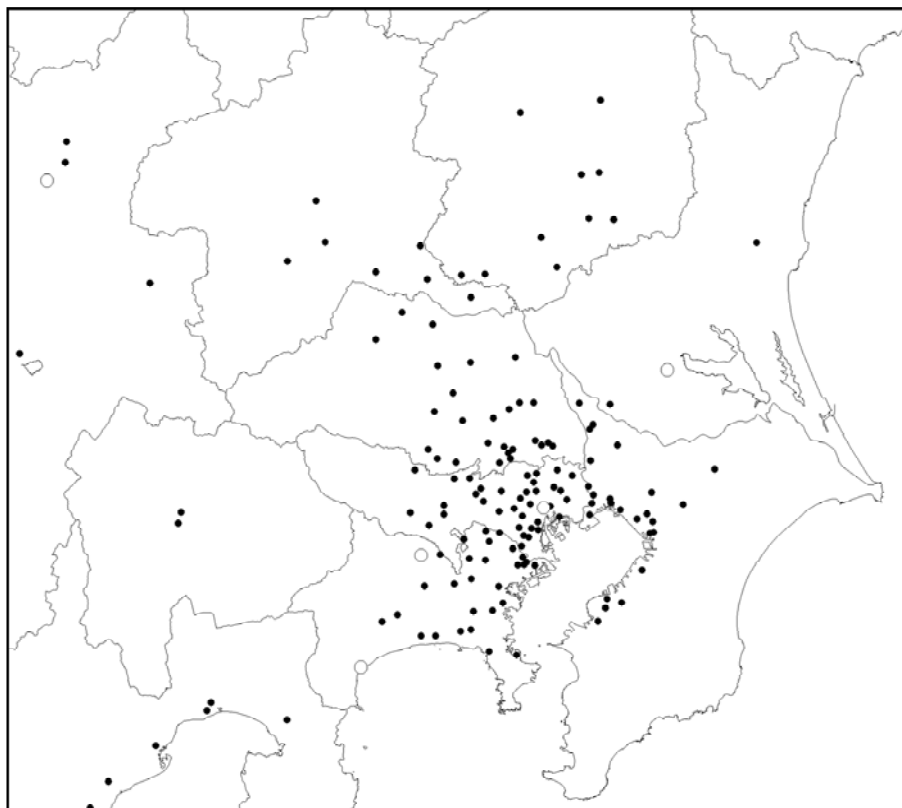
関西地域（一般局）

- ：年平均値が $30\mu\text{g}/\text{m}^3$ を超える測定局
- ：年平均値が $20\sim 30\mu\text{g}/\text{m}^3$ の範囲にある測定局
- ：年平均値が $20\mu\text{g}/\text{m}^3$ 未満の測定局



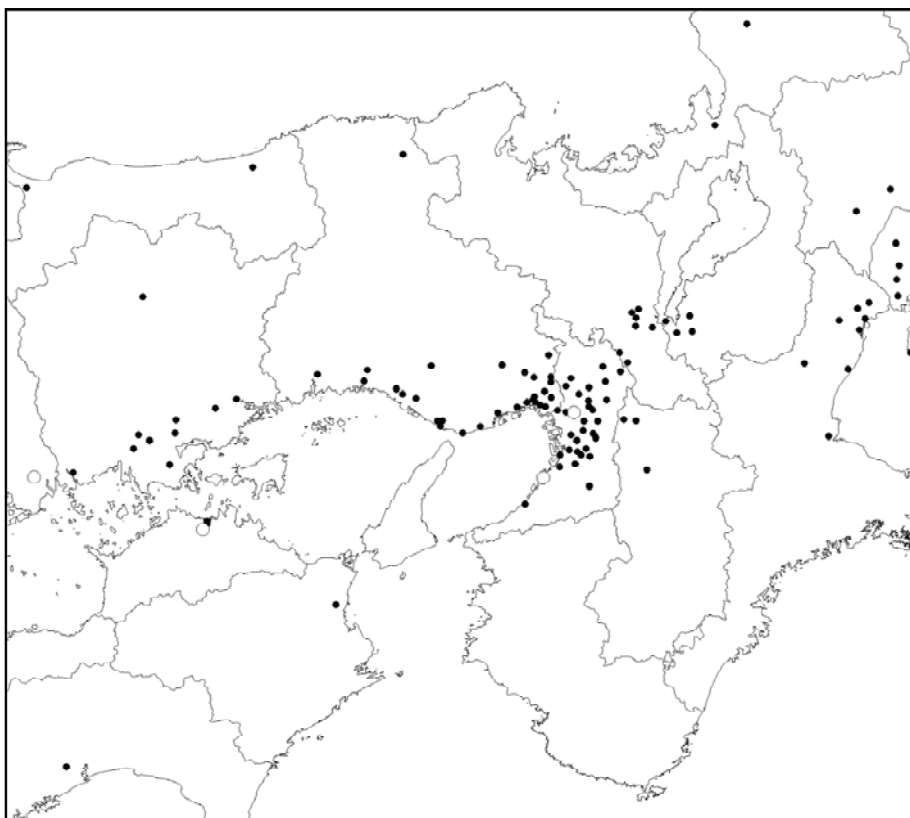
関東地域（自排局）

- : 年平均値が $30 \mu\text{g}/\text{m}^3$ を超える測定局
- : 年平均値が $20 \sim 30 \mu\text{g}/\text{m}^3$ の範囲にある測定局
- : 年平均値が $20 \mu\text{g}/\text{m}^3$ 未満の測定局



関西地域（自排局）

- : 年平均値が $30 \mu\text{g}/\text{m}^3$ を超える測定局
- : 年平均値が $20 \sim 30 \mu\text{g}/\text{m}^3$ の範囲にある測定局
- : 年平均値が $20 \mu\text{g}/\text{m}^3$ 未満の測定局



オ 浮遊粒子状物質濃度の上位測定局

令和元年度の有効測定局のうち、1日平均値の年間2%除外値及び年平均値が高い値を示した測定局は、それぞれ表3-2-3及び表3-2-4のとおりである。

表3-2-3 1日平均値の年間2%除外値の上位測定局

(一般局)						(自排局)					
測定局名	都道府県	市区町村	2%除外値 (mg/m ³)	2日以上 連続※	環境基準	測定局名	都道府県	市区町村	2%除外値 (mg/m ³)	2日以上 連続※	環境基準
富貴小学校	愛知県	武豊町	0.072	無	達成	多屋大気測定所	愛知県	常滑市	0.067	無	達成
有村	鹿児島県	鹿児島市	0.068	無	達成	自排神明	静岡県	静岡市清水区	0.059	無	達成
町役場	兵庫県	稲美町	0.061	無	達成	小田原市民会館	神奈川県	小田原市	0.058	無	達成
三石	岡山県	備前市	0.060	無	達成	西原自排	埼玉県	さいたま市岩槻区	0.055	無	達成
川之江	愛媛県	四国中央市	0.060	無	達成	水戸街道東向島	東京都	墨田区	0.054	無	達成
石崎	石川県	七尾市	0.057	無	達成	伊勢原市谷戸岡	神奈川県	伊勢原市	0.054	無	達成
野依	愛知県	豊橋市	0.057	無	達成	土岐自排	岐阜県	土岐市	0.054	無	達成
大原	福島県	いわき市	0.056	無	達成	山手通り東中野	東京都	中野区	0.053	無	達成
川口市南平	埼玉県	川口市	0.056	無	達成	磯子区滝頭	神奈川県	横浜市磯子区	0.052	無	達成
清瀬市上清戸	東京都	清瀬市	0.056	無	達成	日比谷交差点	東京都	千代田区	0.051	無	達成

表3-2-4 年平均値の上位測定局

(一般局)						(自排局)					
測定局名	都道府県	市区町村	年平均値 (mg/m ³)	2日以上 連続※	環境基準	測定局名	都道府県	市区町村	年平均値 (mg/m ³)	2日以上 連続※	環境基準
富貴小学校	愛知県	武豊町	0.039	無	達成	鶴尾コミセン	香川県	高松市	0.023	無	達成
川之江	愛媛県	四国中央市	0.028	無	達成	西本町自排局	福岡県	北九州市八幡東区	0.022	無	達成
有村	鹿児島県	鹿児島市	0.027	無	達成	土浦中村南	茨城県	土浦市	0.021	無	達成
古河保健所	茨城県	古河市	0.025	無	達成	梅田新道	大阪府	大阪市北区	0.021	無	達成
三石	岡山県	備前市	0.025	無	達成	福山市役所	広島県	福山市	0.021	無	達成
古河市役所	茨城県	古河市	0.024	無	達成	門司港自排局	福岡県	北九州市門司区	0.021	無	達成
下妻	茨城県	下妻市	0.024	無	達成	黒崎自排局	福岡県	北九州市八幡西区	0.021	無	達成
金子	愛媛県	新居浜市	0.024	無	達成	鴨池	鹿児島県	鹿児島市	0.021	無	達成
田主丸中学校	福岡県	久留米市	0.024	無	達成	日比谷交差点	東京都	千代田区	0.020	無	達成
中島	熊本県	熊本市西区	0.024	無	達成	上溝	神奈川県	相模原市中央区	0.020	無	達成
						小田原市民会館	神奈川県	小田原市	0.020	無	達成
						更埴インター	長野県	千曲市	0.020	無	達成
						豊山町栄児童遊園	愛知県	豊山町	0.020	無	達成
						天の川ポンプ場	大阪府	岸和田市	0.020	無	達成
						比恵	福岡県	福岡市博多区	0.020	無	達成
						今宿	福岡県	福岡市西区	0.020	無	達成
						兵庫	佐賀県	佐賀市	0.020	無	達成
						水道町自排局	熊本県	熊本市中央区	0.020	無	達成
						牧港	沖縄県	浦添市	0.020	無	達成

※日平均値が0.10mg/m³を超えた日が2日以上連続したことの有無

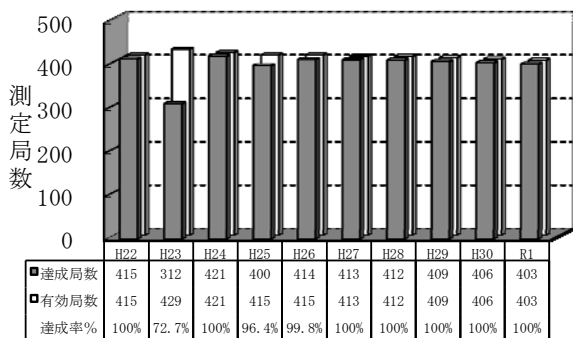
(5) 自動車NOx・PM法に規定する対策地域の状況

自動車NOx・PM法に基づき、対策地域として指定されている首都圏対策地域、愛知・三重圏対策地域及び大阪・兵庫圏対策地域における環境基準の達成状況は、図3-2-12のとおりである。

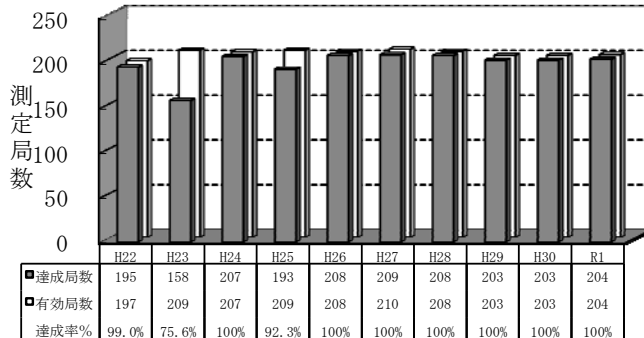
令和元年度の対策地域全体での有効測定局数は、607局（一般局：403局、自排局：204局）であった。このうち、長期的評価による環境基準達成局は、一般局、自排局ともに全ての有効測定局で達成となった。

図3-2-12 自動車NOx・PM法の対策地域における環境基準達成状況

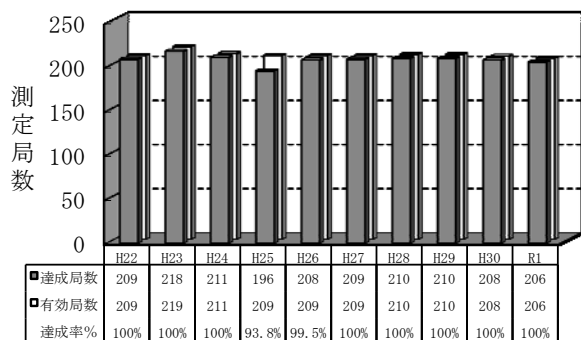
対策地域全体（一般局）



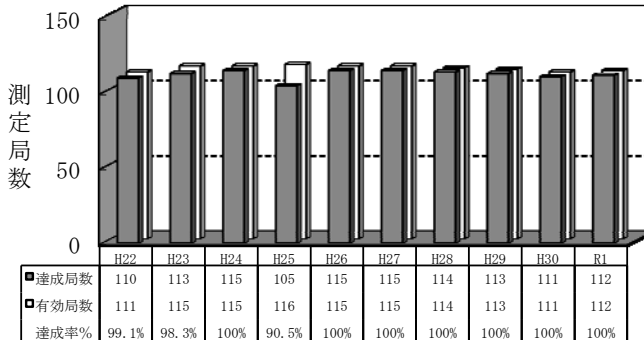
対策地域全体（自排局）



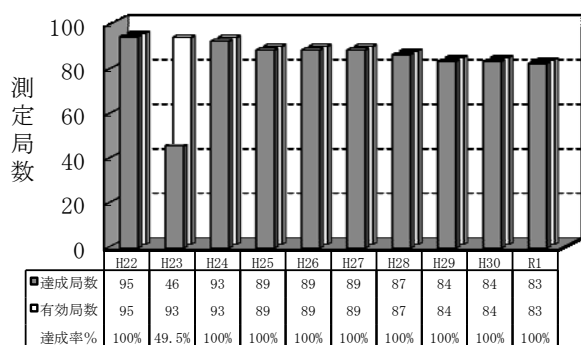
首都圏対策地域（一般局）



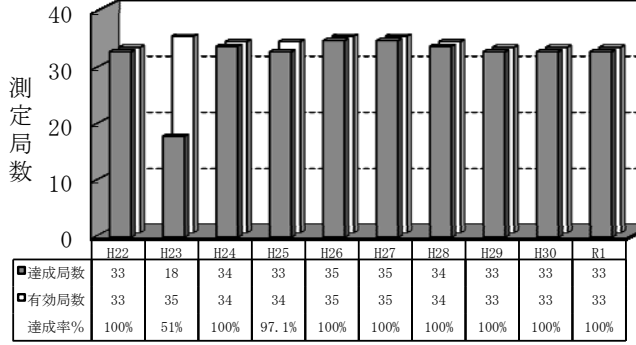
首都圏対策地域（自排局）



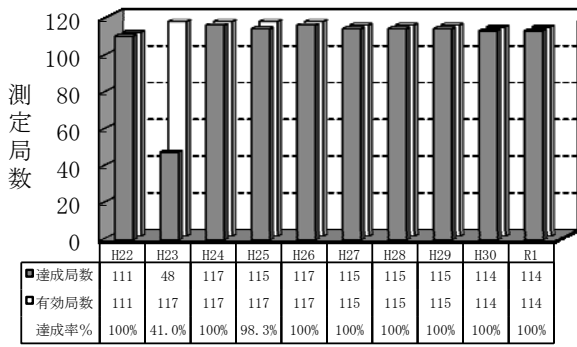
愛知・三重圏対策地域（一般局）



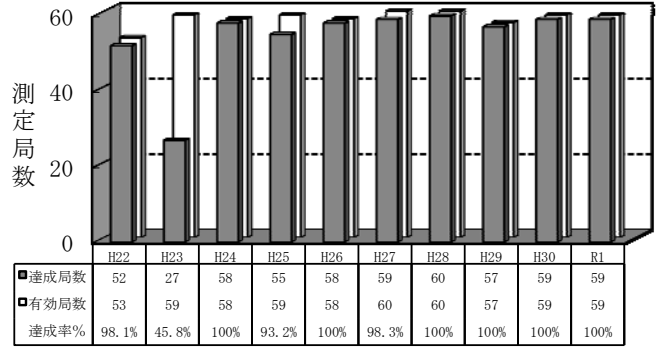
愛知・三重圏対策地域（自排局）



大阪・兵庫圏対策地域（一般局）



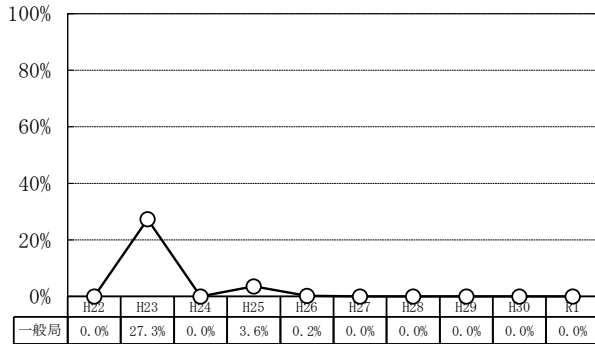
大阪・兵庫圏対策地域（自排局）



環境基準を超える日が2日以上連続したことにより非達成となった測定局は、一般局、自排局ともになかった（図3-2-13）。また、平成22年度からの継続測定局における年平均値の経年変化は、図3-2-14のとおりであり、一般局、自排局ともに近年緩やかな低下傾向である。さらに、月平均濃度の推移は、図3-2-15のとおりである。

図3-2-13 自動車NOx・PM法の対策地域における環境基準を超える日が2日以上連続したことにより非達成となった測定局の割合

対策地域全体（一般局）



対策地域全体（自排局）

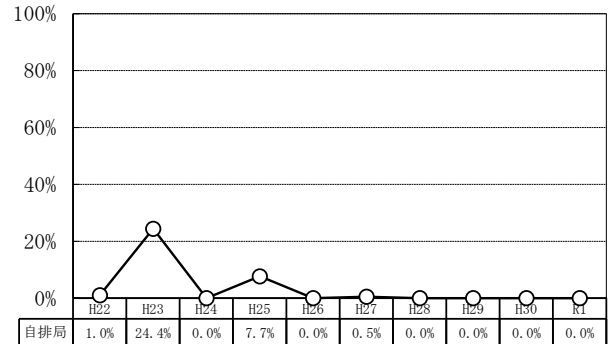
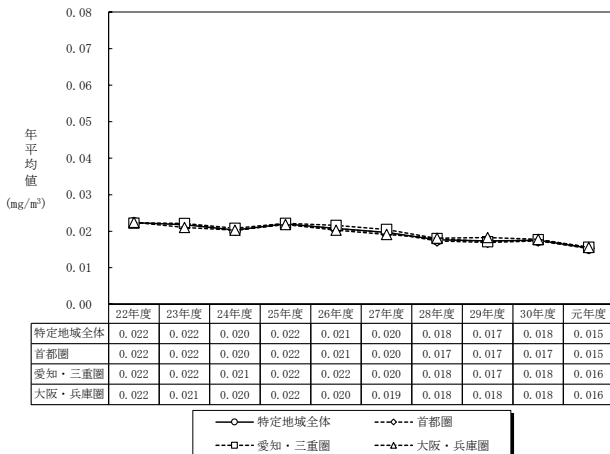


図3-2-14 自動車NOx・PM法の対策地域における年平均値の経年変化

（対策地域 一般局）



（対策地域 自排局）

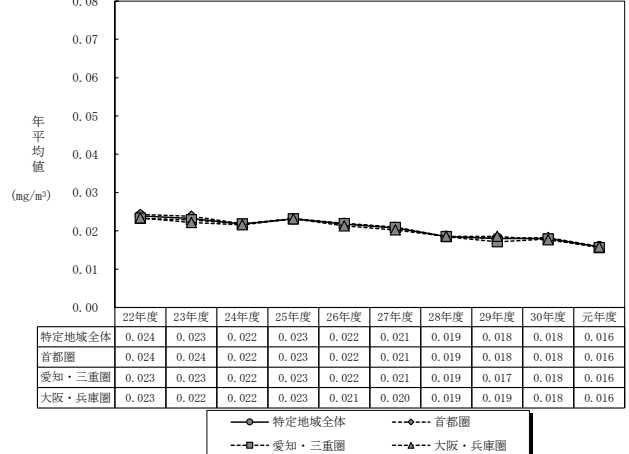
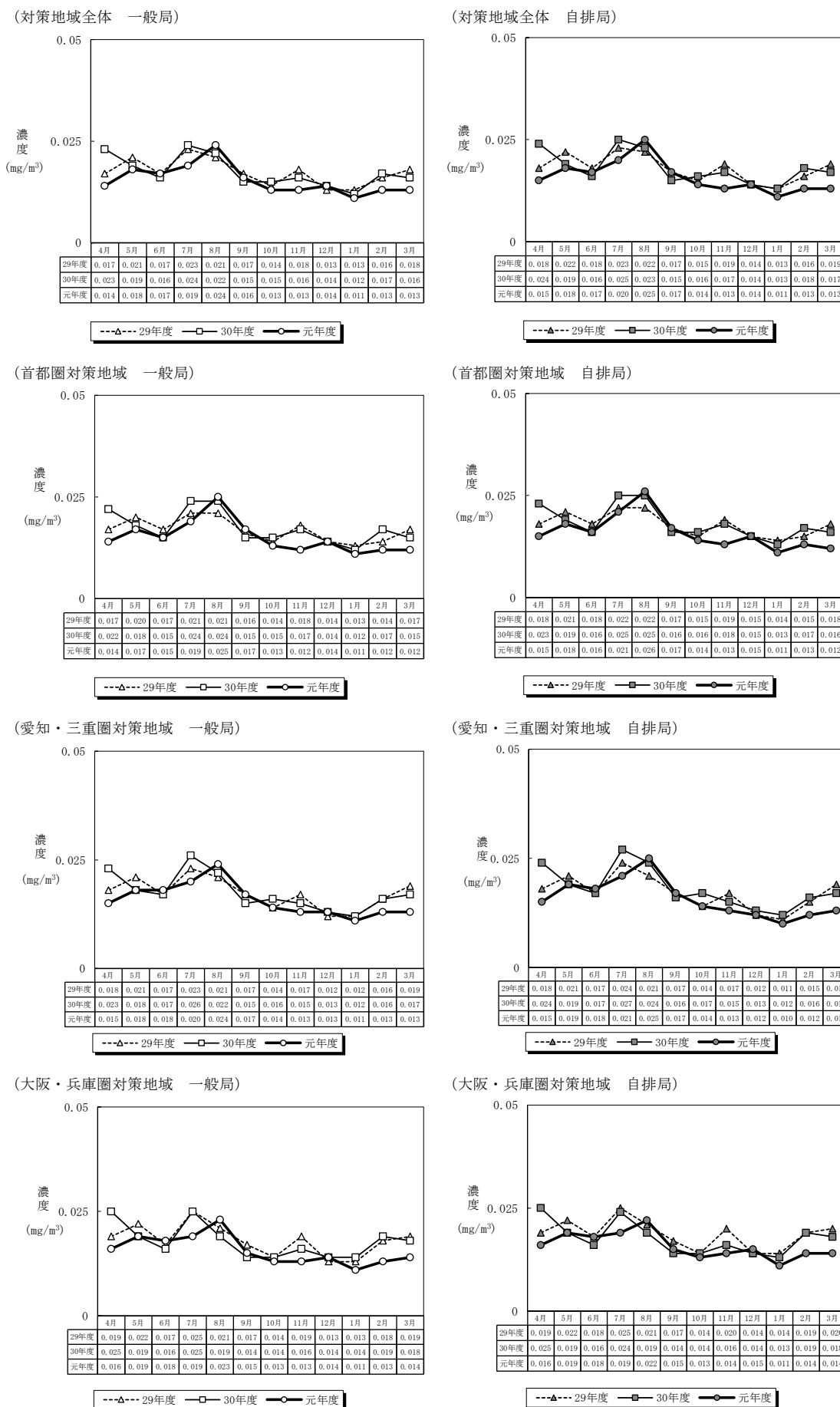


図3-2-15 自動車NOx・PM法の対策地域における月平均値の推移



3 浮遊粉じん

浮遊粉じんとは、大気中に浮遊するすべての粒径の粒子状物質の総称である。

浮遊粉じんの測定方法としては、デジタル粉じん計を用いる光散乱法、ハイボリウム・エア・サンプラー又はローボリウム・エア・サンプラー等を用いる重量濃度測定法等がある。

浮遊粉じんの測定地点の推移は、表3-3-1のとおりであり、測定地点数が減少傾向にある。令和元年度においては浮遊粉じんを測定する地点はなかった（表3-3-2）。

このため、本報告の第2編では浮遊粉じんの測定データを掲載していない。

表3-3-1 測定地点保有市町村数及び測定地点数（一般局）

項目	S47年度	S48	S49	S50	S51	S52	S53	S54	S55	S56	S57	S58	S59	S60	S61	S62
市町村数	225	355	331	452	465	510	521	527	527	535	521	494	429	391	340	273
測定地点	486	869	1,038	1,042	1,086	1,174	1,188	1,238	1,220	1,224	1,265	1,057	891	773	633	502
項目	S63	H1	H2	H3	H4	H5	H6	H7	H8	H9	H10	H11	H12	H13	H14	H15
市町村数	197	150	115	79	58	57	45	32	24	17	17	10	9	7	5	4
測定地点	370	285	218	151	115	119	83	67	51	43	43	32	27	25	19	13
項目	H16	H17	H18	H19	H20	H21	H22	H23	H24	H25	H26	H27	H28	H29	H30	R1
市町村数	4	2	1	1	1	0	0	0	0	0	0	0	0	0	0	0
測定地点	6	3	2	2	2	0	0	0	0	0	0	0	0	0	0	0

表3-3-2 都道府県別測定地点保有市町村数及び測定地点数（一般局）

都道府県	総 数		有 効 数	
	市 町 村 数	測 定 局 数	市 町 村 数	測 定 局 数
全 国	0	0	0	0