

第8章

非メタン炭化水素

1 非メタン炭化水素測定局の現況

令和3年度末現在、一般局で全国250市町村に346測定局、自排局で全国104市町村に136測定局が設置されている。測定局数の推移は、表8-1-1のとおりである。

また、令和3年度末現在の都道府県別の測定局設置市町村数及び測定局数は、表8-1-2のとおりである。

表8-1-1 非メタン炭化水素測定局設置市町村数及び測定局数

| 局区分 | 項目 | S51 | S52 | S53 | S54 | S55 | S56 | S57 | S58 | S59 | S60 | S61 | S62 | S63 | H1 | H2 | H3 |
|-----|------|-----|-----|-----|-----|-----|-----|-----|-----|-----|-----|-----|-----|-----|-----|-----|-----|
| 一般局 | 市町村数 | 30 | 50 | 98 | 120 | 162 | 174 | 189 | 200 | 207 | 219 | 228 | 230 | 233 | 235 | 238 | 239 |
| | 測定局数 | 39 | 65 | 127 | 168 | 219 | 247 | 271 | 294 | 306 | 322 | 331 | 332 | 335 | 338 | 338 | 340 |
| 自排局 | 市町村数 | 7 | 14 | 36 | 53 | 68 | 73 | 81 | 82 | 91 | 90 | 94 | 94 | 98 | 102 | 102 | 103 |
| | 測定局数 | 10 | 20 | 46 | 71 | 98 | 110 | 125 | 127 | 141 | 140 | 145 | 150 | 150 | 155 | 155 | 162 |

| 局区分 | 項目 | H4 | H5 | H6 | H7 | H8 | H9 | H10 | H11 | H12 | H13 | H14 | H15 | H16 | H17 | H18 | H19 |
|-----|------|-----|-----|-----|-----|-----|-----|-----|-----|-----|-----|-----|-----|-----|-----|-----|-----|
| 一般局 | 市町村数 | 244 | 248 | 252 | 256 | 261 | 257 | 263 | 262 | 256 | 253 | 249 | 229 | 225 | 221 | 219 | 220 |
| | 測定局数 | 348 | 354 | 358 | 363 | 367 | 359 | 362 | 361 | 351 | 348 | 344 | 322 | 319 | 319 | 316 | 319 |
| 自排局 | 市町村数 | 113 | 109 | 116 | 119 | 120 | 121 | 124 | 123 | 123 | 125 | 131 | 133 | 136 | 136 | 136 | 136 |
| | 測定局数 | 173 | 170 | 178 | 178 | 180 | 178 | 181 | 177 | 177 | 178 | 185 | 186 | 189 | 191 | 188 | 186 |

| 局区分 | 項目 | H20 | H21 | H22 | H23 | H24 | H25 | H26 | H27 | H28 | H29 | H30 | R1 | R2 | R3 |
|-----|------|-----|-----|-----|-----|-----|-----|-----|-----|-----|-----|-----|-----|-----|-----|
| 一般局 | 市町村数 | 220 | 225 | 232 | 237 | 241 | 238 | 237 | 236 | 238 | 239 | 241 | 246 | 250 | 250 |
| | 測定局数 | 318 | 321 | 325 | 326 | 330 | 332 | 334 | 329 | 331 | 329 | 332 | 337 | 342 | 346 |
| 自排局 | 市町村数 | 131 | 127 | 120 | 119 | 120 | 117 | 115 | 115 | 113 | 112 | 113 | 110 | 107 | 104 |
| | 測定局数 | 178 | 174 | 166 | 164 | 162 | 157 | 154 | 153 | 150 | 147 | 149 | 142 | 140 | 136 |

※環境基準適用除外局は除く。

表 8-1-2 都道府県別の測定局設置市町村数及び測定局数

| 都道府県 | 一般局 | | 自排局 | |
|------|------|------|------|------|
| | 総数 | | 総数 | |
| | 市町村数 | 測定局数 | 市町村数 | 測定局数 |
| 北海道 | 4 | 8 | 0 | 0 |
| 青森県 | 2 | 2 | 3 | 4 |
| 岩手県 | 1 | 1 | 0 | 0 |
| 宮城県 | 5 | 6 | 1 | 1 |
| 秋田県 | 2 | 3 | 0 | 0 |
| 山形県 | 0 | 0 | 1 | 1 |
| 福島県 | 10 | 10 | 3 | 3 |
| 茨城県 | 16 | 17 | 0 | 0 |
| 栃木県 | 9 | 10 | 0 | 0 |
| 群馬県 | 4 | 4 | 6 | 6 |
| 埼玉県 | 17 | 22 | 13 | 13 |
| 千葉県 | 25 | 45 | 7 | 12 |
| 東京都 | 23 | 27 | 5 | 5 |
| 神奈川県 | 15 | 31 | 2 | 5 |
| 新潟県 | 2 | 4 | 1 | 1 |
| 富山県 | 5 | 6 | 2 | 2 |
| 石川県 | 5 | 5 | 1 | 1 |
| 福井県 | 6 | 6 | 3 | 3 |
| 山梨県 | 2 | 2 | 0 | 0 |
| 長野県 | 2 | 2 | 0 | 0 |
| 岐阜県 | 2 | 2 | 0 | 0 |
| 静岡県 | 9 | 14 | 6 | 9 |
| 愛知県 | 9 | 12 | 7 | 7 |
| 三重県 | 9 | 14 | 2 | 2 |
| 滋賀県 | 4 | 4 | 2 | 2 |
| 京都府 | 5 | 6 | 1 | 2 |
| 大阪府 | 10 | 17 | 11 | 12 |
| 兵庫県 | 5 | 11 | 4 | 11 |
| 奈良県 | 1 | 1 | 0 | 0 |
| 和歌山県 | 1 | 1 | 0 | 0 |
| 鳥取県 | 0 | 0 | 0 | 0 |
| 島根県 | 1 | 1 | 0 | 0 |
| 岡山県 | 2 | 4 | 7 | 9 |
| 広島県 | 4 | 5 | 2 | 5 |
| 山口県 | 9 | 11 | 1 | 1 |
| 徳島県 | 0 | 0 | 1 | 1 |
| 香川県 | 1 | 1 | 1 | 1 |
| 愛媛県 | 4 | 6 | 1 | 1 |
| 高知県 | 0 | 0 | 0 | 0 |
| 福岡県 | 4 | 7 | 2 | 3 |
| 佐賀県 | 1 | 1 | 0 | 0 |
| 長崎県 | 4 | 4 | 2 | 4 |
| 熊本県 | 1 | 2 | 0 | 0 |
| 大分県 | 1 | 3 | 1 | 2 |
| 宮崎県 | 2 | 2 | 3 | 5 |
| 鹿児島県 | 6 | 6 | 2 | 2 |
| 沖縄県 | 0 | 0 | 0 | 0 |
| 全 国 | 250 | 346 | 104 | 136 |

※環境基準適用除外局は除く。

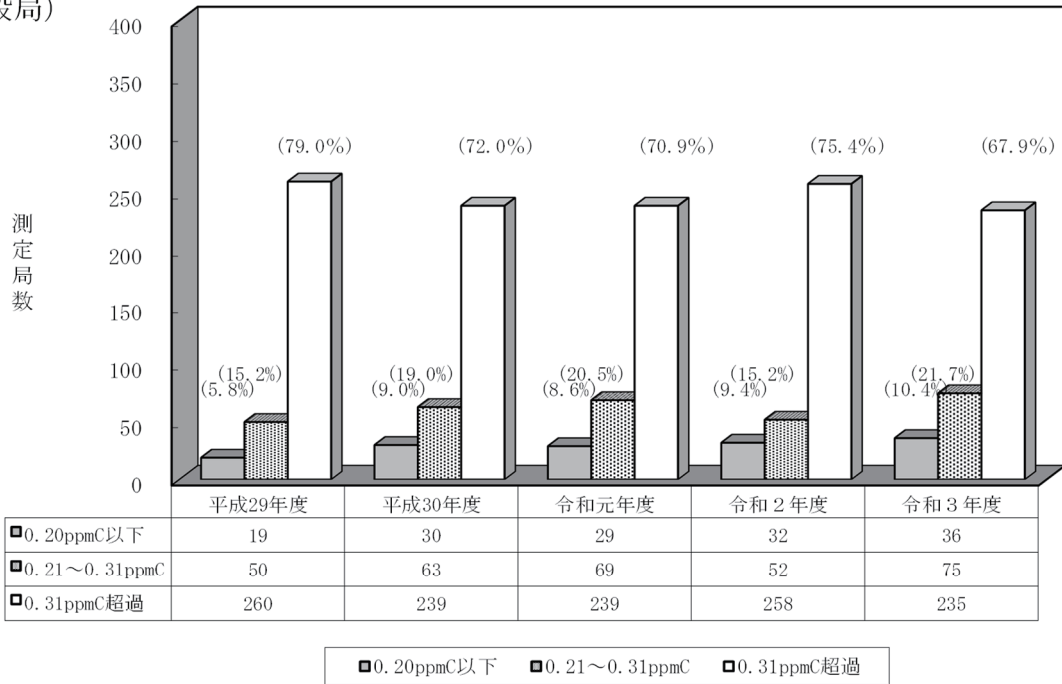
2 非メタン炭化水素濃度の測定結果

(1) 大気中炭化水素濃度指針の適合状況

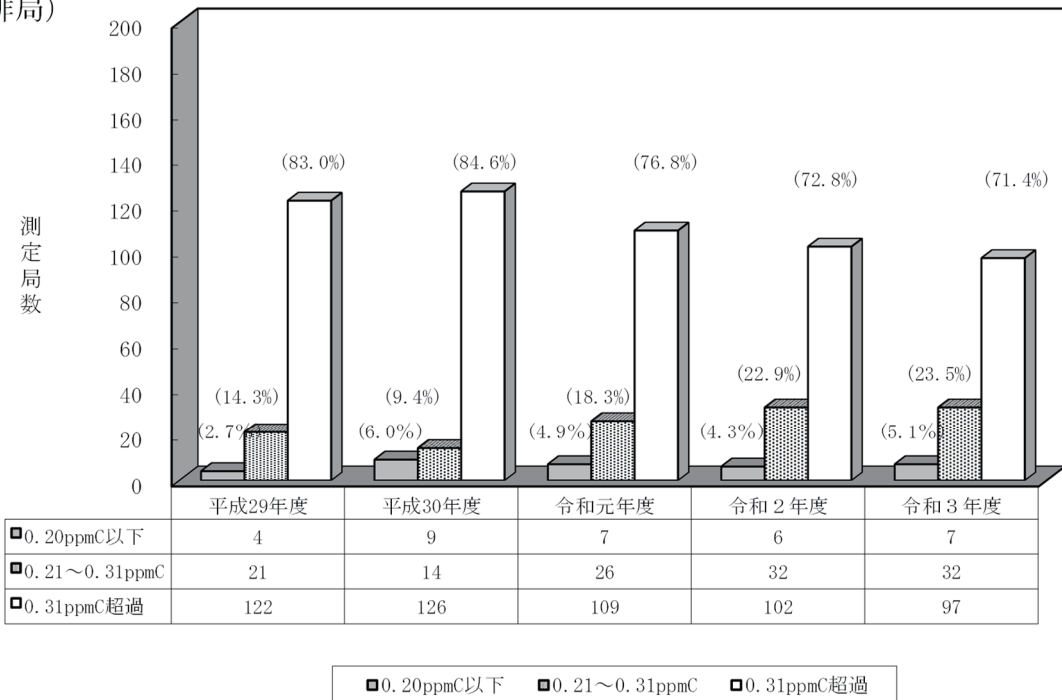
令和3年度においては、非メタン炭化水素濃度の午前6時～9時までの3時間平均値の年間最高値が0.31ppmCを超過した測定局は、一般局で67.9%、自排局で71.4%であり、ほぼ横ばいに推移している（図8-2-1）。

図8-2-1 午前6時～9時における3時間平均値の年間最高値の濃度範囲別測定局数の推移

(一般局)



(自排局)



(2) 午前6時～9時における年平均値

令和3年度の非メタン炭化水素の午前6時～9時における3時間平均値の年平均値の経年変化は、一般局で0.11ppmC、自排局で0.12ppmCであり、近年、一般局、自排局ともに緩やかな低下傾向がみられる。

図8-2-2 午前6時～9時における3時間平均値の年平均値の経年変化



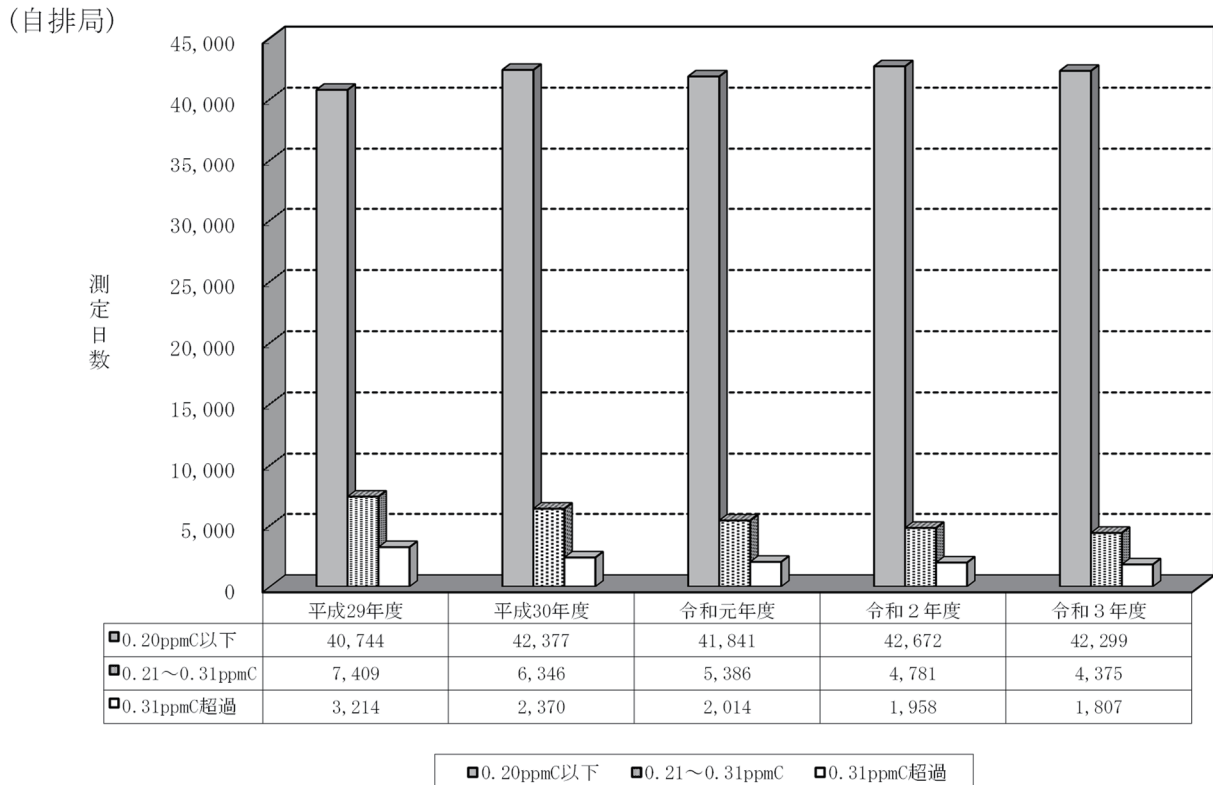
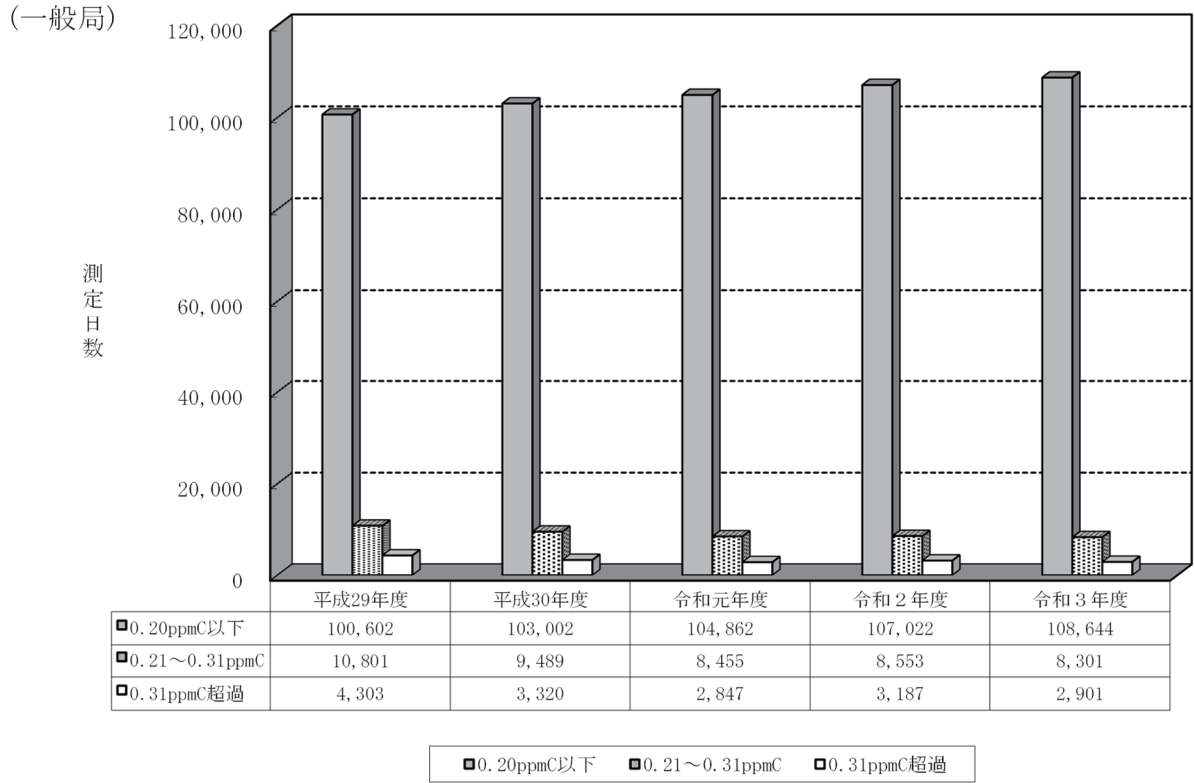
| 年度 | S51 | S52 | S53 | S54 | S55 | S56 | S57 | S58 | S59 | S60 | S61 | S62 | S63 | H1 | H2 | H3 |
|-----|------|------|------|------|------|------|------|------|------|------|------|------|------|------|------|------|
| 一般局 | 0.45 | 0.50 | 0.51 | 0.43 | 0.42 | 0.40 | 0.38 | 0.36 | 0.35 | 0.35 | 0.34 | 0.35 | 0.34 | 0.33 | 0.32 | 0.32 |
| 自排局 | 0.93 | 0.87 | 0.90 | 0.79 | 0.77 | 0.72 | 0.66 | 0.62 | 0.60 | 0.57 | 0.56 | 0.57 | 0.57 | 0.53 | 0.54 | 0.52 |
| 年度 | H4 | H5 | H6 | H7 | H8 | H9 | H10 | H11 | H12 | H13 | H14 | H15 | H16 | H17 | H18 | H19 |
| 一般局 | 0.29 | 0.27 | 0.27 | 0.26 | 0.27 | 0.26 | 0.26 | 0.24 | 0.24 | 0.23 | 0.22 | 0.22 | 0.21 | 0.21 | 0.20 | 0.19 |
| 自排局 | 0.47 | 0.42 | 0.42 | 0.40 | 0.40 | 0.38 | 0.37 | 0.35 | 0.35 | 0.34 | 0.31 | 0.31 | 0.29 | 0.28 | 0.27 | 0.25 |
| 年度 | H20 | H21 | H22 | H23 | H24 | H25 | H26 | H27 | H28 | H29 | H30 | R1 | R2 | R3 | | |
| 一般局 | 0.18 | 0.17 | 0.16 | 0.16 | 0.14 | 0.14 | 0.14 | 0.13 | 0.12 | 0.12 | 0.12 | 0.11 | 0.11 | 0.11 | | |
| 自排局 | 0.23 | 0.22 | 0.21 | 0.19 | 0.18 | 0.18 | 0.17 | 0.16 | 0.15 | 0.15 | 0.14 | 0.13 | 0.13 | 0.12 | | |

(3) 非メタン炭化水素濃度の状況

ア 午前6時～9時における3時間平均値の濃度範囲別の総合計測定日数

過去5年間の午前6時～9時における3時間平均値の濃度範囲別総合計測定日数は、図8-2-3のとおりである。

図8-2-3 午前6時～9時における3時間平均値の濃度範囲別の総合計測定日数

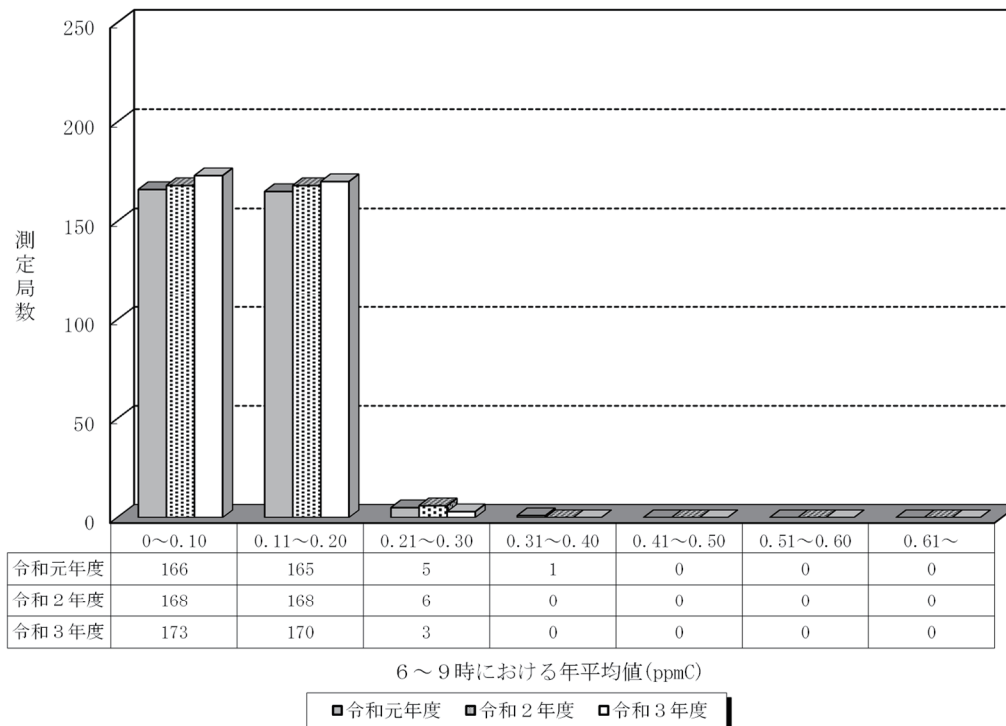


イ 午前6時～9時における3時間平均値の年平均値の濃度範囲別測定局数

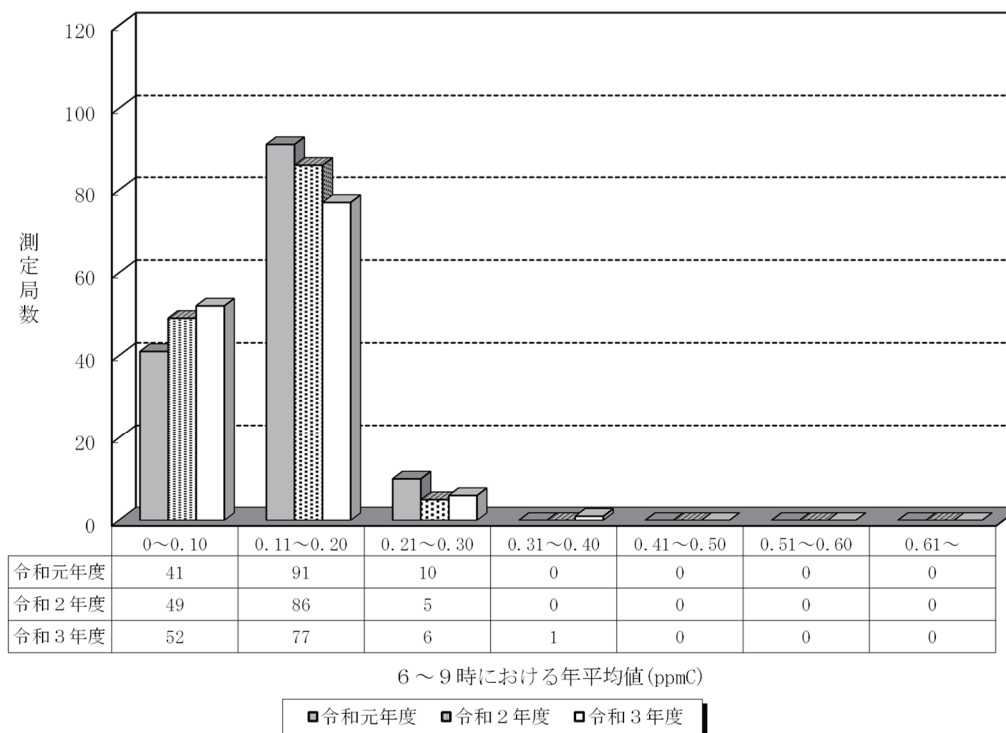
過去3年間の午前6時～9時における3時間平均値の年平均値の濃度範囲別測定局数は、図8-2-4のとおりである。

図8-2-4 午前6時～9時における3時間平均値の年平均値の濃度範囲別測定局数

(一般局)



(自排局)



ウ 非メタン炭化水素濃度の上位測定局

令和3年度の午前6時～9時における3時間平均値の年平均値の上位測定局は、表8-2-1のとおりである。

表8-2-1 午前6時～9時における3時間平均値の年平均値の上位測定局

(一般局)

| 都道府県 | 市区町村 | 測定局 | 6～9時における年平均値(ppmC) |
|------|--------|----------|--------------------|
| 大阪府 | 東大阪市 | 東大阪市西保健セ | 0.24 |
| 神奈川県 | 秦野市 | 秦野市役所 | 0.23 |
| 三重県 | 四日市市 | 磯津 | 0.21 |
| 埼玉県 | 草加市 | 草加市西町 | 0.19 |
| 埼玉県 | 入間市 | 入間 | 0.19 |
| 埼玉県 | 三郷市 | 三郷 | 0.19 |
| 千葉県 | 松戸市 | 松戸根本 | 0.19 |
| 神奈川県 | 海老名市 | 海老名市役所 | 0.19 |
| 愛知県 | 一宮市 | 一宮市松降通 | 0.19 |
| 三重県 | 四日市市 | 楠 | 0.19 |
| 大阪府 | 大阪市平野区 | 摂陽中学校 | 0.19 |
| 大阪府 | 堺市西区 | 浜寺 | 0.19 |
| 大阪府 | 堺市北区 | 金岡南 | 0.19 |
| 大阪府 | 枚方市 | 枚方市役所 | 0.19 |

(自排局)

| 都道府県 | 市区町村 | 測定局 | 6～9時における年平均値(ppmC) |
|------|---------|----------|--------------------|
| 三重県 | 四日市市 | 納屋 | 0.31 |
| 東京都 | 千代田区 | 国設霞が関 | 0.26 |
| 大阪府 | 大阪市西淀川区 | 出来島小学校 | 0.26 |
| 大阪府 | 東大阪市 | 東大阪市環境衛生 | 0.23 |
| 神奈川県 | 横浜市旭区 | 旭区都岡小学校 | 0.21 |
| 大阪府 | 守口市 | 淀川工科高校 | 0.21 |
| 大阪府 | 八尾市 | 太子堂 | 0.21 |
| 愛知県 | 名古屋市南区 | 元塩公園 | 0.20 |
| 兵庫県 | 尼崎市 | 砂田子ども広場 | 0.20 |
| 岡山県 | 早島町 | 長津 | 0.20 |