

## 調査結果概要

### (1) ジュゴンと漁業との共生に向けた取組

#### 1) 漁業者との車座会議(平成 16 年度～)

過年度業務から継続し、本業務で明らかになっている沖縄北部におけるジュゴンの生息地を活動場所とする漁業協同組合関係者を対象に、ジュゴンの目撃情報や周辺海域の状況の情報収集を目的として、車座会議を実施した。

(各漁協の車座会議の開催日)

- 今帰仁漁協 平成 30 年 12 月 5 日 (水)
- 名護漁協汀間支部 平成 30 年 12 月 9 日 (日)



調査対象地域の主要漁港と漁業協同組合

### ① 漁業者との車座会議の開催(今帰仁漁協)

場 所：今帰仁漁協

日 時：平成30年12月5日(水)12:00~13:00

参 加 者：今帰仁漁協組合員

主な意見交換内容：

- ・観光客が増え続けていることもあり、マリンレジャー利用者が増大を続けた場合に、安全面や漁場との軋轢を心配する声があった。
- ・2016(平成28)年10月26日17時頃、コンドミニウムシーサイド今帰仁付近の岸から500mほどの場所で、2頭のジュゴンの目撃情報があった。



ジュゴンの目撃情報の位置図

### ② 漁業者との車座会議の開催(名護漁協汀間支部)

場 所：名護漁港

日 時：平成30年12月9日(日)13:00~14:00

参 加 者：名護漁協組合員

主な意見交換内容：

- ・嘉陽海域では継続して喰み跡が確認されているが、個体を目撃した事例はなかった。
- ・春にしか海草の生えない藻場もあることから、春季の調査実施についての提案があった。

## 2) ジュゴンレスキュー実地訓練(国頭漁協)

国頭村安田地先に設置される大型定置網にジュゴンが侵入した場合を想定し、ジュゴンのレスキュー実地訓練を実施した。

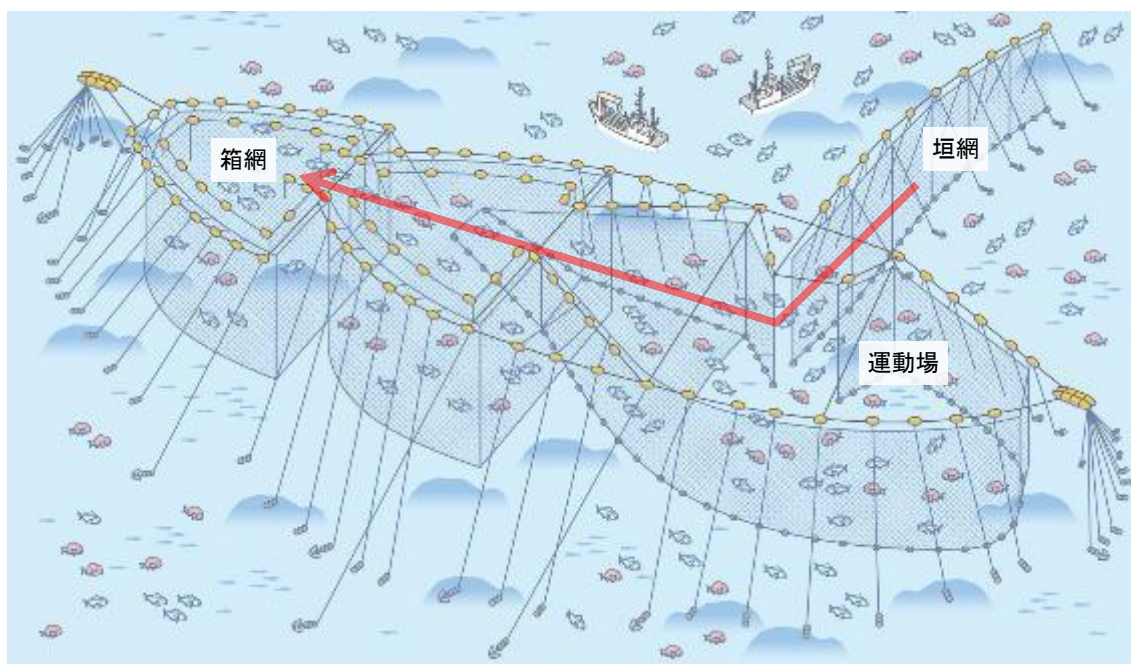
国頭漁協の協力のもと、国頭漁協の定置網操業者をはじめとして、行政担当者、水族館関係者、NPO など、幅広い主体の参加を得て、訓練を実施した。

訓練は等身大のジュゴンの模型や定置網操業船、クレーン、海獣用のタンカ等を用いて実施した。終了後の反省会では、水族館職員から、生きたジュゴンを混獲した場合の取り扱いなどについて、助言をいただいた。

日時 : 平成 30 年 12 月 4 日 (火)

場所 : 安田漁港 (沖縄県国頭郡国頭村安田) 及び安田地先 (大型定置網設置場所)

参加者 : 国頭漁協定置網操業者、沖縄美ら島財団職員、ジュゴンネットワーク沖縄、沖縄県環境科学センター、国頭村経済課、国頭村世界自然遺産推進室、沖縄県環境部自然保護課、環境省那覇自然環境事務所 (合計 24 名)



大型定置網の模式図

### 3) 喰み跡モニタリング調査の実施(調査対象3海域)

これまでの調査で明らかになっている、ジュゴンが餌場として利用する頻度が高い以下の3海域を対象として、漁業者による喰み跡モニタリング調査を実施した。

各海域と調査を担当した漁協は以下の通りである。

- 古宇利海域 (今帰仁漁業協同組合)
- 済井出海域 (羽地漁業協同組合及び今帰仁漁業協同組合)
- 嘉陽海域 (名護漁業協同組合汀間支部)



モニタリング調査海域の位置

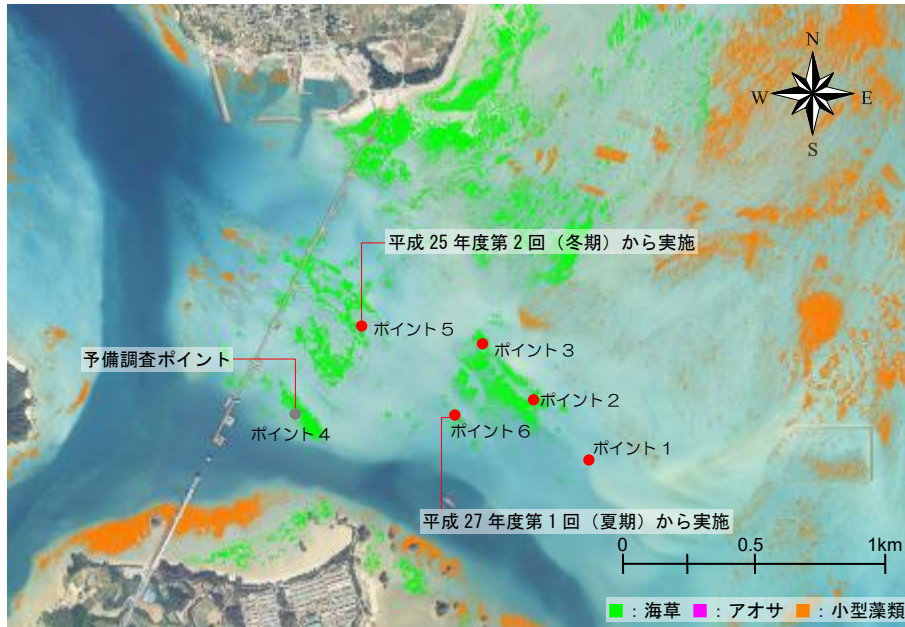
以下に各海域、漁協ごとの調査結果の概要を示す。

#### ① 喰み跡モニタリング調査の実施(古宇利海域)

- 日 時 : 平成30年9月5日(水)(第1回(夏期))  
平成30年12月5日(水)(第2回(冬期))
- 場 所 : 古宇利海域(ポイント2,3,5,6)

調査結果:

- ・今年度の古宇利海域モニタリング調査では、ポイント2,5,6で喰み跡が確認された。
- ・夏期調査では調査ポイント2、5、6で喰み跡が確認された。
- ・冬期調査では喰み跡は確認されなかった。



※藻場分布図：環境省「ジュゴンと藻場の広域的調査（平成13年度～）」画像解析による。図上藻場が無い場所でも、実際の調査地点では藻場が発達している。

### 古宇利海域のモニタリング調査地点

#### 古宇利海域における結果概要(平成30年度)

調査ポイント	第1回(夏期) 平成30年9月5日(水)		第2回(冬期) 平成30年12月5日(土)	
	喰み跡 (本)	喰み跡密集箇所 (箇所)	喰み跡 (本)	喰み跡密集箇所 (箇所)
	2	2	2	0
3	0	0	0	0
5	9	1	0	0
6	2	0	0	0

※調査ポイント5は、予備調査ポイントとして設定していたが、平成25年度第2回(冬期)から調査を実施。

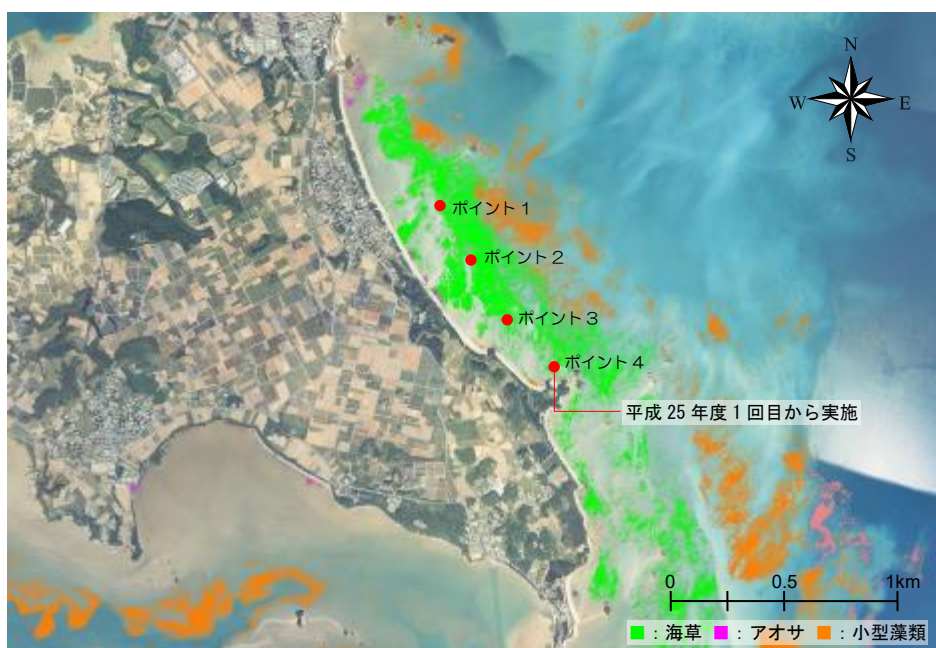
## ② 喰み跡モニタリング調査の実施( 済井出海域 )

日 時 : 平成 30 年 9 月 4 日 ( 火 ) ( 第 1 回 ( 夏期 ) )  
 平成 30 年 12 月 6 日 ( 木 ) ( 第 2 回 ( 冬期 ) )

場 所 : 済井出海域 ( ポイント 1 ~ 4 )

### 調査結果 :

- ・本年度調査では、喰み跡は確認されなかった。なお、ポイント 4 では、平成 27 年度の夏期調査で喰み跡が確認されている。



※藻場分布図 : 環境省「ジュゴンと藻場の広域的調査 (平成 13 年度)」画像解析による。図上藻場が無い場所でも、実際の調査地点では藻場が発達している。

### 済井出海域のモニタリング調査地点

#### 済井出海域におけるモニタリング調査結果概要(平成 30 年度)

調査ポイント	第 1 回(夏期)		第 2 回(冬期)	
	平成 30 年 9 月 4 日(火)		平成 30 年 12 月 6 日(木)	
	喰み跡 (本)	喰み跡密集箇所 (箇所)	喰み跡 (本)	喰み跡密集箇所 (箇所)
1	0	0	0	0
2	0	0	0	0
3	0	0	0	0
4	0	0	0	0

※調査ポイント 4 は、平成 25 年度第 1 回 ( 夏期 ) から調査実施

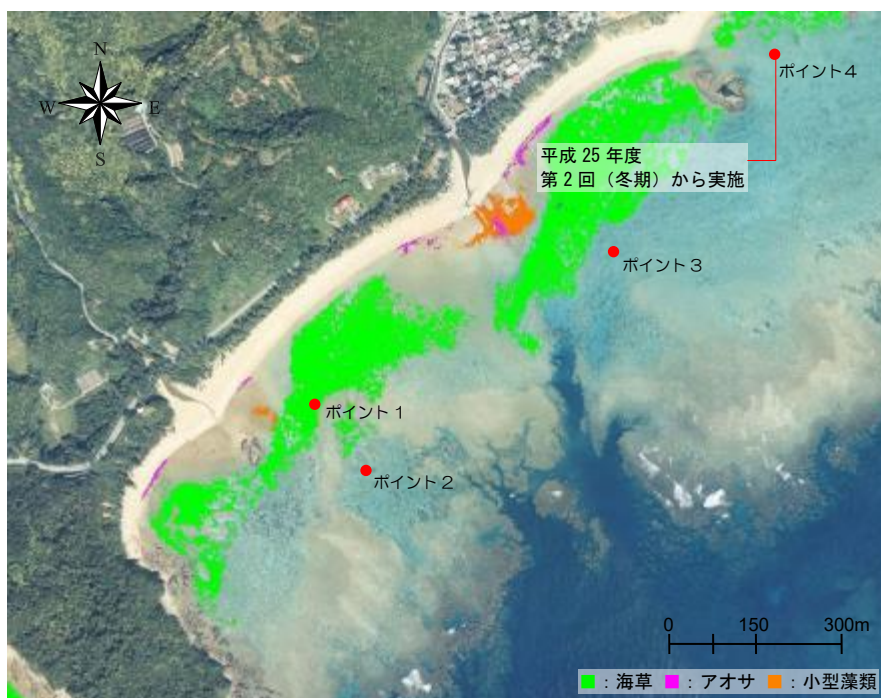
### ③ 喰み跡モニタリング調査の実施(名護漁協汀間支部)

日時：平成30年9月1日(土)(第1回(夏期))  
 平成30年12月9日(日)(第2回(冬期))

場所：嘉陽海域(4箇所。ポイント1~4)

調査結果：

- ・ポイント3を除く調査ポイントで喰み跡が確認され、餌場として継続した利用が確認された。
- ・嘉陽海域では餌場として継続した利用が確認された。



※藻場分布図：環境省「ジュゴンと藻場の広域的調査(平成13年度)」画像解析による。図上藻場が無い場所でも、実際の調査地点では藻場が発達している。

#### 嘉陽海域のモニタリング調査地点

#### 嘉陽海域におけるモニタリング調査結果概要(平成30年度)

調査ポイント	第1回(夏期) 平成30年9月1日(土)		第2回(冬期) 平成30年12月9日(日)	
	喰み跡 (本)	喰み跡密集箇所 (箇所)	喰み跡 (本)	喰み跡密集箇所 (箇所)
	1	15	0	0
2	4	1	0	0
3	3	0	0	0
4	34	2	5	0

※調査ポイント4は、平成25年度第2回(冬期)から調査を実施。

## (2) 南西諸島におけるジュゴンの生息状況等に関する情報収集

近年、ジュゴンの生息状況に関する調査が実施されていない八重山や宮古などの沖縄島以外の地域における情報を収集するために、漁業者や観光事業者、環境保全団体、有識者、行政担当者等から、ジュゴンの生息に関する最近の動向と目撃情報等について、ヒアリングによる情報収集を行った。

### 1) ヒアリング対象者

ヒアリング対象者は、平成 15 年度から平成 16 年度に環境省が実施した、ジュゴンの生息状況に関する地元ヒアリング調査で、平成 12 年以降に南西諸島でジュゴンの目撃情報がある地域の情報を収集することを前提に選定した。

件数	主なヒアリング対象者・機関（敬称略）
行政関係 (7 件)	環境省石垣自然保護官事務所・西表自然保護官事務所 第十一管区海上保安本部 石垣航空基地 独立行政法人水産総合研究センター「西海区水産研究所」 竹富町
調査・研究 (7 件)	石垣市立八重山博物館 琉球大学熱帯生物圏研究センター 東海大学沖縄地域研究センター 沖縄大学 沖縄生物学会 環境調査コンサルタント
海運・観光業 (13 件)	海運業、レンタカー、飲食業、観光業、 シーカヤック、シュノーケルガイド、ダイビング関係者
漁業関係者 (10 件)	八重山漁業協同組合 漁業者

### 2) ヒアリング結果

調査の結果、合計 18 件の目撃情報を入手し、そのうち比較的最近の 2000 年以降の情報は 11 件だった。

ヒアリングで得られたジュゴンの目撃情報の件数

年代	2010-	2000-2009	1980-1999	1960-1979	1945-1959	不明	計
個体	3	2	—	3	1	—	9
死体	—	2	1	—	—	1	4
喰み跡	—	2	—	1	—	—	3
糞	2	—	—	—	—	—	2
計	5	6	1	4	1	1	18



# 南西諸島におけるジュゴンの生息状況等に関する情報収集結果

※いずれも目撃情報のみ（写真等の証拠はない）

西表島北の浜  
2013年～2014年の春先から夏頃  
1頭をカヤックから目撃

多良間島  
2013年6月6日午後  
1頭を航空機から目撃

石垣島名蔵湾  
2015年5月  
糞と思われるものの目撃

石垣島玉取崎  
2015年前後  
糞と思われるものの目撃

波照間島  
2018年8月22日午後  
親子と思われる2頭をヘリから目撃

## 凡例

### 目撃情報（個体・座礁含む）

- 2010-
- 2000-2009
- 1980-1999
- 1960-1979
- 1945-1959
- -1945
- 不明

### 目撃情報（喰み跡・糞）

- 2010-
- 2000-2009
- 1980-1999
- 1960-1979
- 1945-1959
- -1945
- 不明

### （過年度調査結果）

- 2010-
- 2000-2009
- 1980-1999
- 1960-1979
- 1945-1959
- -1945
- 不明

### （過年度調査結果）

- 2010-
- 2000-2009
- 1980-1999
- 1960-1979
- 1945-1959
- -1945
- 不明

- 漁港
- 漁業権

