

## 鉄道車両に係る排出量

鉄道車両に係る排出量については、「エンジン」、「ブレーキ等の摩耗」の2つに区分して排出量の推計を行う。

### I エンジン

#### 1. 届出外排出量と考えられる排出

軽油を燃料とする機関車、気動車等(以下、「鉄道車両」という。)の運行に伴いエンジンから排出される排気ガス中に対象化学物質が含まれている。鉄道業は対象業種であるが、「線路」は事業所敷地とはみなされないため、これらの排出はすべて届出外排出量としての推計対象となる。

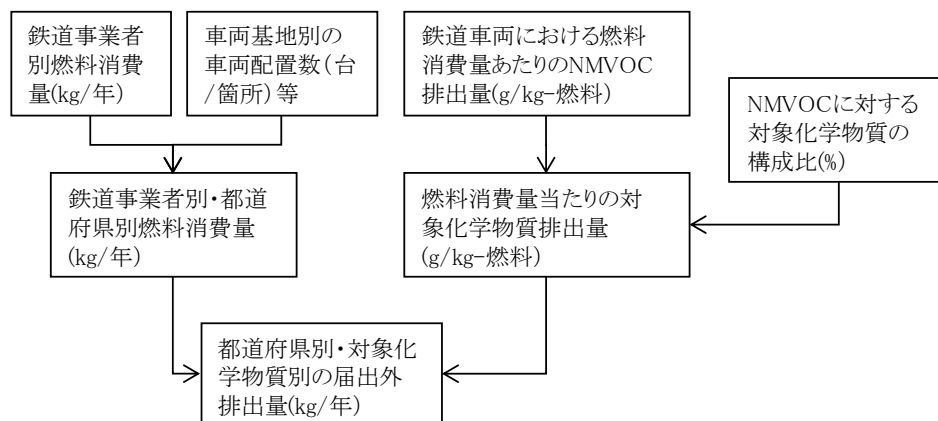
#### 2. 推計を行う対象化学物質

欧州のインベントリー(EMEP/CORINAIR,2002)が対象としているアクロレイン(物質番号:10)、アセトアルデヒド(12)、エチルベンゼン(53)、キシレン(80)、トルエン(300)、1,3-ブタジエン(351)、ベンズアルデヒド(399)、ベンゼン(400)、ホルムアルデヒド(411)の9物質について推計を行った。

#### 3. 推計方法

EMEP/CORINAIR,2002等の文献値において、燃料消費量(kg/年)当たりの排出係数が設定されている。そのため、鉄道車両による燃料消費量を都道府県別に推計し、排出係数を乗じて排出量を推計した。鉄道車両による燃料消費量は「鉄道統計年報」により鉄道事業者別に把握できるため、それを鉄道車両に係る車両基地別車両配置数、営業距離等の指標によって都道府県別に配分した。以上の結果をまとめ、図1に鉄道車両(エンジン)に係る排出量の推計フローを示す。

なお、平成28年度届出外排出量推計においては、利用可能な最新の統計データとして平成26年度実績のデータを用いており、このデータには東日本大震災による当時の運休の影響が反映されているが、平成26年度以降の非電化区間の復旧状況を鑑みると震災による運休の影響は僅かと判断でき、昨年度まで実施してきた補正は行わなかった。



注:NMVOCとは、メタンを除く揮発性炭化水素の意味である。

図1 鉄道車両(エンジン)に係る排出量の推計フロー

表1 鉄道車両(エンジン)に係る対象化学物質別の排出係数

対象化学物質		NMVOC 構成比	排出係数 (mg/kg-燃料)
物質 番号	物質名		
10	アクロレイン	1.5%	70
12	アセトアルデヒド	2.0%	93
53	エチルベンゼン	0.5%	23
80	キシレン	2.0%	93
300	トルエン	1.5%	70
351	1, 3-ブタジエン	2.0%	93
399	ベンズアルデヒド	0.5%	23
400	ベンゼン	2.0%	93
411	ホルムアルデヒド	6.0%	279

注:上記の構成比と炭化水素としての排出係数は「Atmospheric Emission Inventory Guidebook (EMEP/CORINAIR,2002)」による。NMVOC の排出係数は4.65g/kg-燃料。

#### 4. 推計結果

鉄道車両(エンジン)に係る排出量推計結果を表2に示す。鉄道車両(エンジン)に係る対象化学物質の排出量の合計は約137tと推計された。

表2 鉄道車両(エンジン)に係る排出量推計結果(平成28年度:全国)

対象化学物質		全国の届出外排出量(kg/年)				
物質 番号	物質名	対象 業種	非対象 業種	家庭	移動体	合計
12	アセトアルデヒド				15,218	15,218
53	エチルベンゼン				3,804	3,804
80	キシレン				15,218	15,218
300	トルエン				11,413	11,413
351	1, 3-ブタジエン				15,218	15,218
399	ベンズアルデヒド				3,804	3,804
400	ベンゼン				15,218	15,218
411	ホルムアルデヒド				45,654	45,654
合計					136,961	136,961

注:四捨五入の関係で、各列の合計と合計欄の数値が一致しない。

## II ブレーキ等の摩耗

### 1. 届出外排出量と考えられる排出

鉄道車両の部品であるブレーキパッドやすり板(車輪等がついている台の部分に用いる部品)等には石綿(物質番号:33)が含まれている場合がある。ブレーキパッドやすり板は、鉄道車両の運行時に摩耗することから、摩耗した石綿は大気へ排出すると考えられる。そのほとんどは事業所外で排出され、届出外排出量と考えられる。

鉄道事業者へアンケート調査を行った結果では、21社(平成28年度実績)においてブレーキパッド等への石綿の使用があった。

### 2. 推計を行う対象化学物質

ブレーキパッド等に使われる石綿(物質番号:33)について推計を行った。

### 3. 推計方法

鉄道事業者へのアンケート調査に基づくデータ(ブレーキパッド等の年間の製品使用量、石綿の製品に対する含有率、摩耗量の割合(新品と交換時のブレーキパッドの厚さの比等)等)に基づき、事業者別・製品種類別に製品中に含まれている石綿の量を算出した。摩耗した石綿は全て大気へ排出するとみなし、新品から交換時まで使用(新品から摩耗)する分を平均使用年数で割った量を1年間の排出量(製品1つ当たり)と仮定して、事業者別の排出量を推計した。さらに、都道府県別営業距離等を考慮し、都道府県別の届出外排出量を算出した。

図2に鉄道車両(ブレーキ等の摩耗)に係る排出量の推計フローを示す。

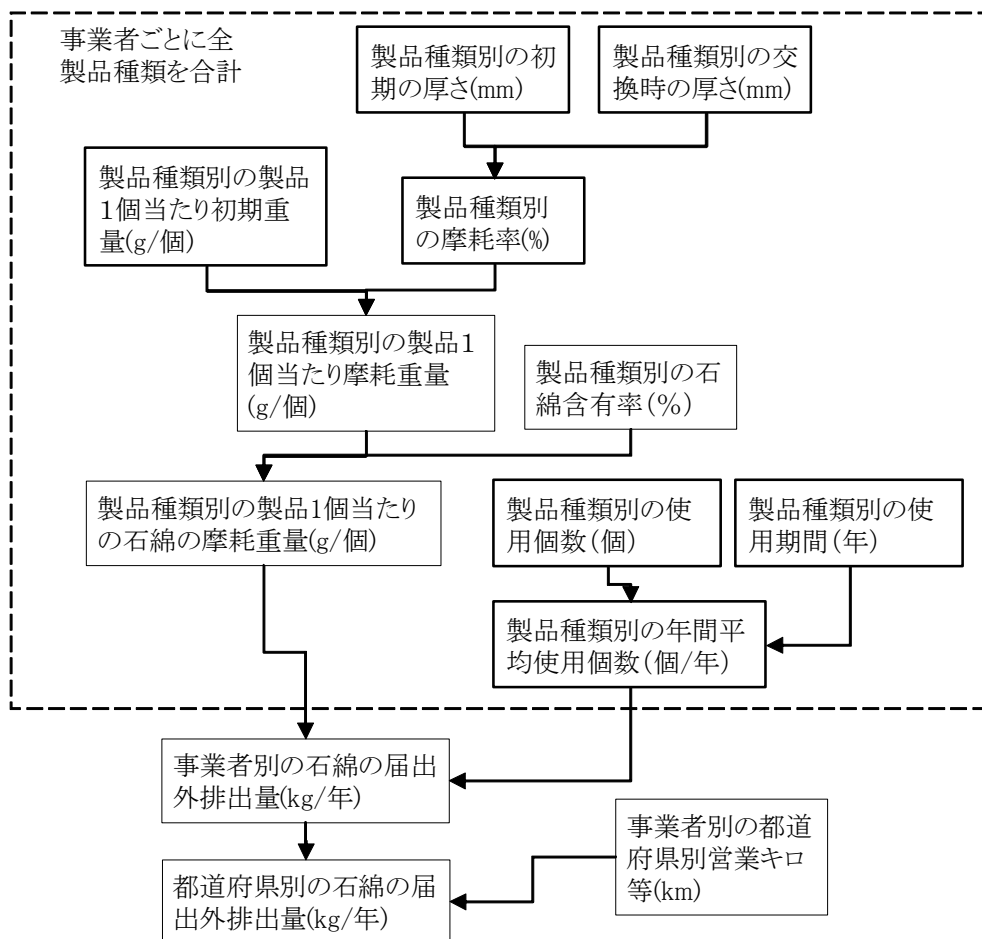


図2 鉄道車両(ブレーキ等の摩耗)に係る排出量の推計フロー

#### 4. 推計結果

鉄道車両(ブレーキ等の摩耗)に係る排出量推計結果を表3に示す。鉄道車両(ブレーキ等の摩耗)に係る対象化学物質の排出量の合計は約0.035tと推計された。

表3 鉄道車両(ブレーキ等の摩耗)に係る排出量推計結果(平成28年度:全国)

対象化学物質		全国の届出外排出量(kg/年)				
物質番号	物質名	対象業種	非対象業種	家庭	移動体	合計
33	石綿				35	35
	合計				35	35