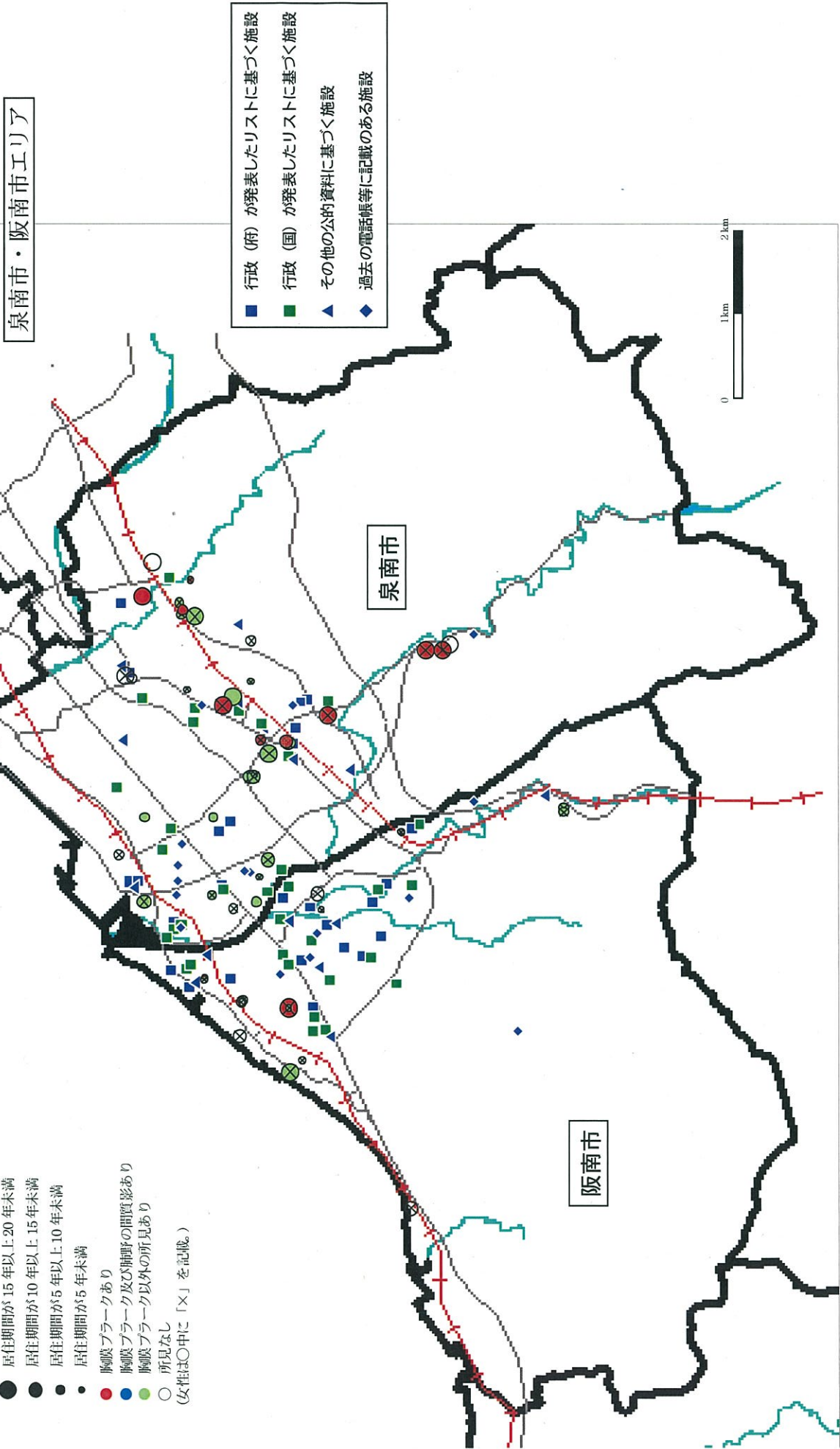
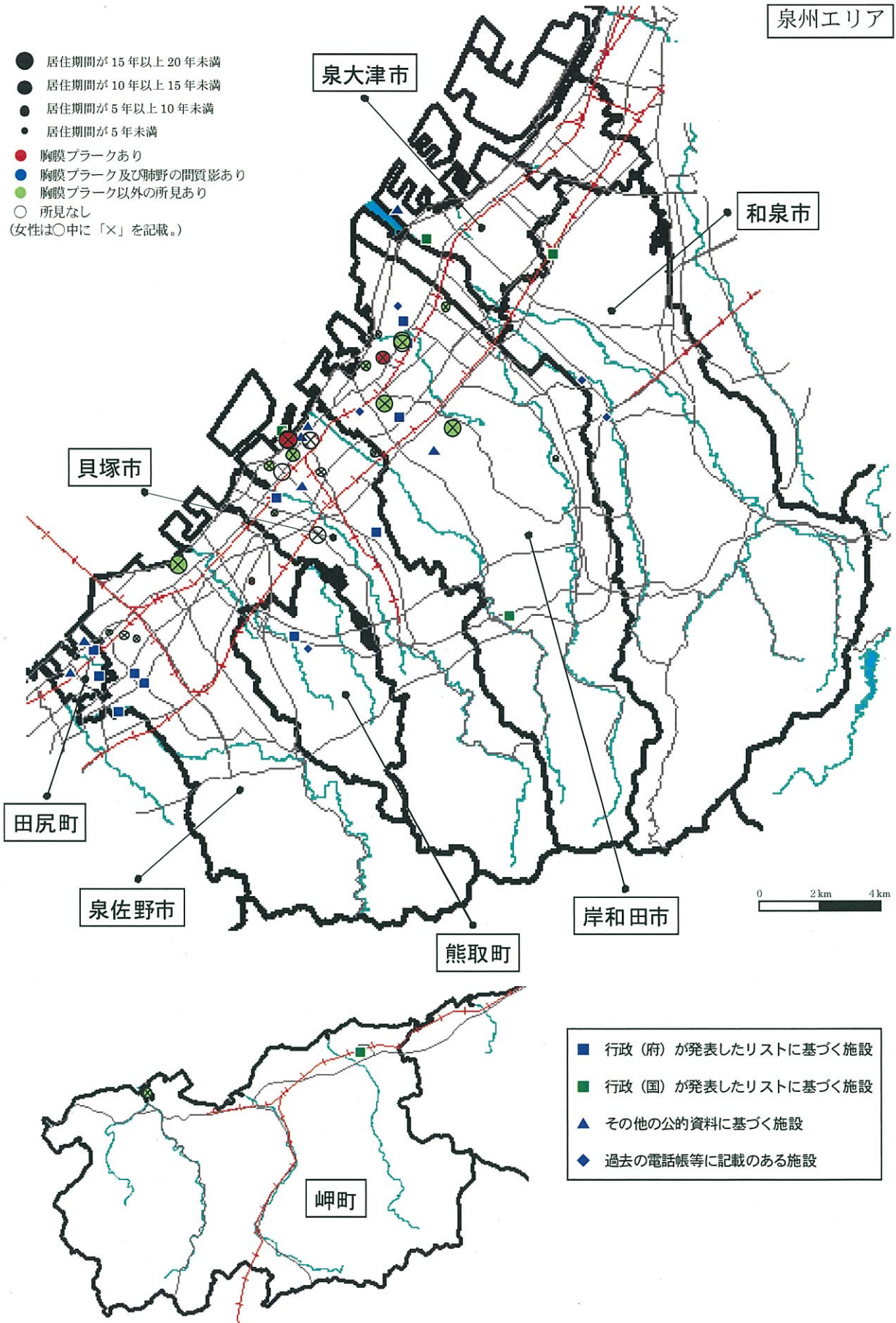


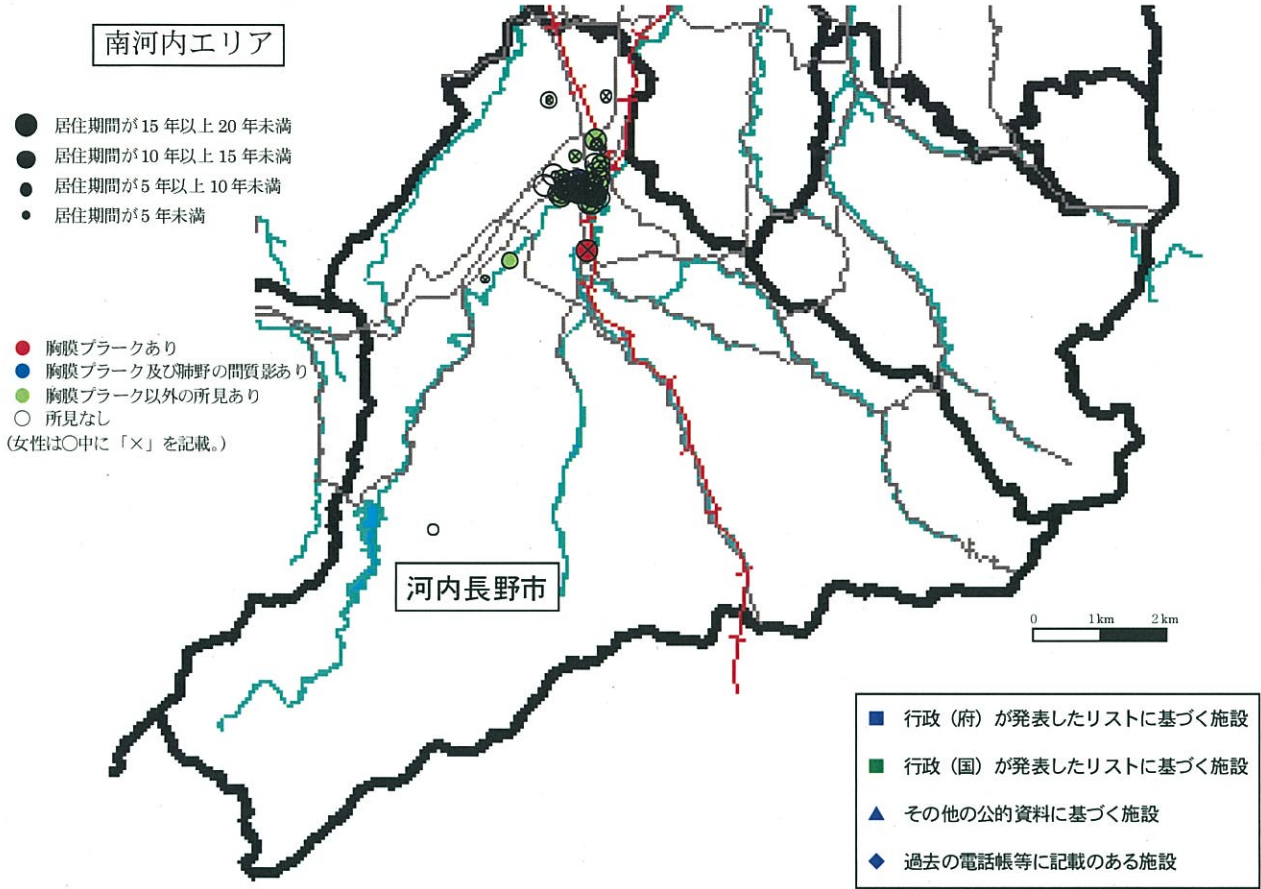
D図 ばく露歴分類「オ(その他)」の者に関するプロット図



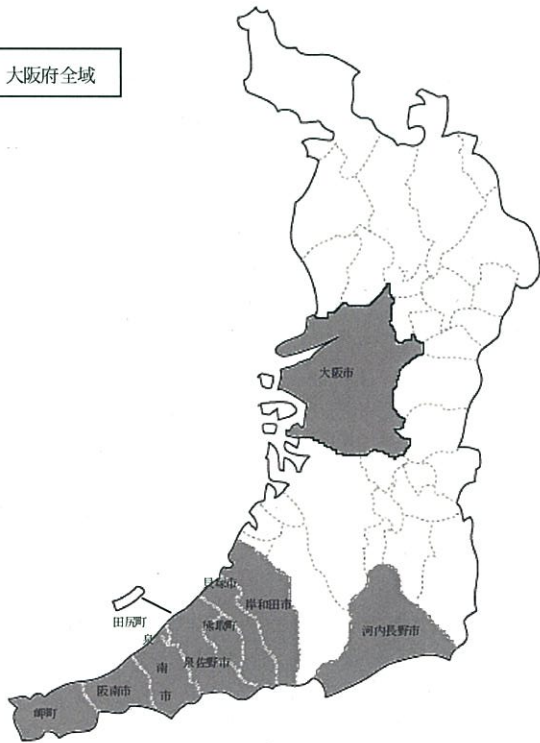
D図 ばく露歴分類「オ（その他）」の者に関するプロット図



D図 ばく露歴分類「オ（その他）」の者に関するプロット図



大阪府全域

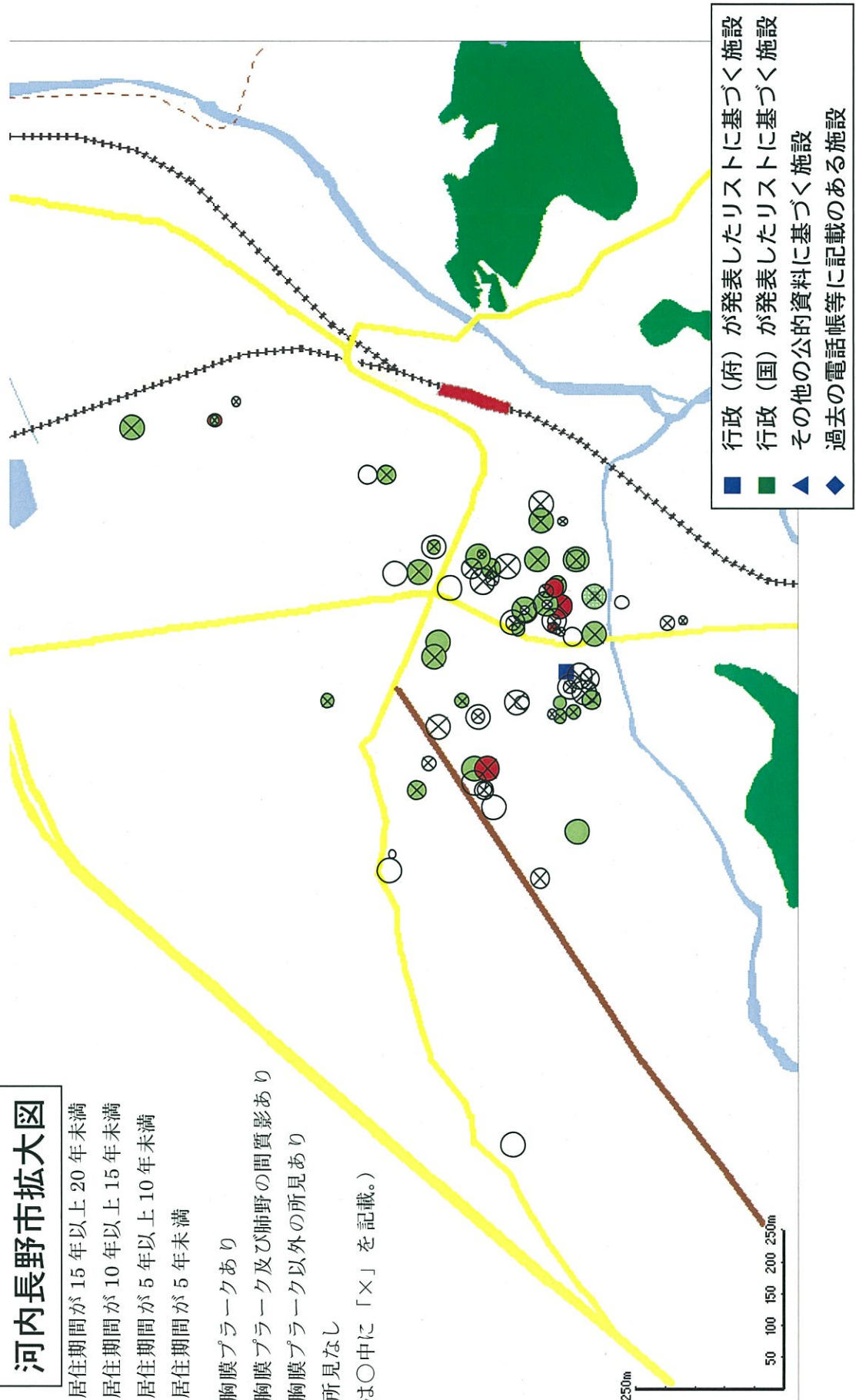




# 河内長野市拡大図

- 居住期間が15年以上20年未満
- 居住期間が10年以上15年未満
- 居住期間が5年以上10年未満
- 居住期間が5年未満
- 胸膜プラークあり
- 胸膜プラーク及びび肺野の間質影あり
- 胸膜プラーク以外の所見あり
- 所見なし

(女性は○中に「×」を記載。)



- 行政（府）が発表したリストに基づく施設
- 行政（国）が発表したリストに基づく施設
- ▲ その他の公的資料に基づく施設
- ◆ 過去の電話帳等に記載のある施設

(4) 診断経過の把握

石綿の健康リスク調査に参加し、医療の必要があると判断された者の診断経過について

平成 21 年度に石綿の健康リスク調査に参加し、医療の必要があると判断された者がその後、医療機関でどのような診断を受けているのか確認するため、本人から承諾を得て医療機関に照会を行った。

照会を行った結果、肺がん疑い 1 人、石綿肺疑い 1 人と医療機関で診断されている。

このうち、平成 22 年度末現在、石綿救済制度で認定された者及び労災制度で認定された者が 1 人であったことが本人や家族への問い合わせにより確認された。

(E-1. 平成21年度に健康リスク調査へ参加し、医療の必要があると判断された者のその後の診断経過)

	計	うち女性	A主に直接職歴		I主に間接職歴		U主に家庭内ばく露		E主に立入・屋内環境ばく露		オその他	
			うち女性	うち女性	うち女性	うち女性	うち女性	うち女性	うち女性	うち女性		
医療機関に照会が行われた者	28 (4)	13 (3)	17 (4)	6 (3)	2 (1)	1 (1)	0 (0)	0 (0)	1 (0)	1 (1)	8 (1)	5 (1)
石綿関連疾患(疑いを含む)	2 (2)	2 (2)	1 (1)	1 (1)	1 (1)	1 (1)	0 (0)	0 (0)	0 (0)	0 (0)	0 (0)	0 (0)
a 中皮腫	0 (0)	0 (0)	0 (0)	0 (0)	0 (0)	0 (0)	0 (0)	0 (0)	0 (0)	0 (0)	0 (0)	0 (0)
b 肺がん	1 (1)	1 (1)	0 (0)	0 (0)	1 (1)	1 (1)	0 (0)	0 (0)	0 (0)	0 (0)	0 (0)	0 (0)
c 石綿肺	1 (1)	1 (1)	1 (1)	1 (1)	0 (0)	0 (0)	0 (0)	0 (0)	0 (0)	0 (0)	0 (0)	0 (0)
d 良性石綿胸水	0 (0)	0 (0)	0 (0)	0 (0)	0 (0)	0 (0)	0 (0)	0 (0)	0 (0)	0 (0)	0 (0)	0 (0)
e びまん性胸膜肥厚	0 (0)	0 (0)	0 (0)	0 (0)	0 (0)	0 (0)	0 (0)	0 (0)	0 (0)	0 (0)	0 (0)	0 (0)

※( )は、疾患疑いを再掲

※肺がんについては、石綿以外の原因によるものも含まれている。

(E-2. 平成21年度に健康リスク調査へ参加し、医療の必要があると判断された者の労災・石綿救済法の認定状況)

	計		A主に直接職歴		I主に間接職歴		U主に家庭内ばく露		E主に立入・屋内環境ばく露		オその他	
	労災	救済	労災	救済	労災	救済	労災	救済	労災	救済	労災	救済
a 中皮腫	0	0	0	0	0	0	0	0	0	0	0	0
b 肺がん	0	0	0	0	0	0	0	0	0	0	0	0
c 石綿肺	1	0	1	0	0	0	0	0	0	0	0	0
d 良性石綿胸水	0	0	0	0	0	0	0	0	0	0	0	0
e びまん性胸膜肥厚	0	0	0	0	0	0	0	0	0	0	0	0

※肺がんについては、石綿以外の原因によるものも含まれている。

平成 22 年度に石綿の健康リスク調査に参加し、平成 22 年 12 月 31 日迄に医療の必要があると判断された者がその後、医療機関でどのような診断を受けているのか確認するため、本人から承諾を得て、医療機関に照会を行った。

照会を行った結果、肺がん疑い 1 人、石綿肺疑い 1 人と医療機関で診断されている。

このうち、平成 22 年度末現在、石綿救済制度で認定された者及び労災制度で認定された者が 1 人であったことが本人や家族への問い合わせにより確認された。

(E-3. 平成22年度に健康リスク調査へ参加し、医療の必要があると判断された者のその後の診断経過)

	計	うち女性	A主に直接職歴		I主に間接職歴		U主に家庭内ばく露		E主に立入・屋内環境ばく露		オその他	
			うち女性	うち女性	うち女性	うち女性	うち女性	うち女性	うち女性	うち女性		
医療機関に照会が行われた者	22 (5)	9 (3)	11 (1)	2 (0)	3 (2)	2 (2)	0 (0)	0 (0)	2 (0)	1 (0)	6 (2)	4 (1)
石綿関連疾患(疑いを含む)	0 (0)	0 (0)	0 (0)	0 (0)	0 (0)	0 (0)	0 (0)	0 (0)	0 (0)	0 (0)	0 (0)	0 (0)
a 中皮腫	0 (0)	0 (0)	0 (0)	0 (0)	0 (0)	0 (0)	0 (0)	0 (0)	0 (0)	0 (0)	0 (0)	0 (0)
b 肺がん	1 (1)	1 (1)	1 (1)	1 (1)	0 (0)	0 (0)	0 (0)	0 (0)	0 (0)	0 (0)	0 (0)	0 (0)
c 石綿肺	1 (1)	0 (0)	1 (1)	0 (0)	0 (0)	0 (0)	0 (0)	0 (0)	0 (0)	0 (0)	0 (0)	0 (0)
d 良性石綿胸水	0 (0)	0 (0)	0 (0)	0 (0)	0 (0)	0 (0)	0 (0)	0 (0)	0 (0)	0 (0)	0 (0)	0 (0)
e びまん性胸膜肥厚	0 (0)	0 (0)	0 (0)	0 (0)	0 (0)	0 (0)	0 (0)	0 (0)	0 (0)	0 (0)	0 (0)	0 (0)
精密検査実施中	5 (0)	2 (0)	3 (0)	0 (0)	1 (0)	1 (0)	0 (0)	0 (0)	0 (0)	0 (0)	1 (0)	1 (0)

※( )は、疾患疑いを再掲

※肺がんについては、石綿以外の原因によるものも含まれている。

(E-4. 平成22年度に健康リスク調査へ参加し、医療の必要があると判断された者の労災・石綿救済法の認定状況)

	計		A主に直接職歴		I主に間接職歴		U主に家庭内ばく露		E主に立入・屋内環境ばく露		オその他	
	労災	救済	労災	救済	労災	救済	労災	救済	労災	救済	労災	救済
a 中皮腫	0	0	0	0	0	0	0	0	0	0	0	0
b 肺がん	0	0	0	0	0	0	0	0	0	0	0	0
c 石綿肺	1	0	1	0	0	0	0	0	0	0	0	0
d 良性石綿胸水	0	0	0	0	0	0	0	0	0	0	0	0
e びまん性胸膜肥厚	0	0	0	0	0	0	0	0	0	0	0	0

※肺がんについては、石綿以外の原因によるものも含まれている。

#### 4. 考察

平成22年度調査の結果、次のことが確認された。

- 調査協力者 437 名のうち石綿ばく露に関連する可能性がある医学的所見のある者が 131 名 (30.0%) いた。そのうち胸膜プラークのある者が 115 名 (87.8%)、リンパ節の腫大がある者が 3 名 (2.3%) いた。
- 石綿関連による医学的所見が見られた調査協力者 131 名のうち、石綿に関わる何らかの職業歴のある者が 100 名 (76.3%)、家庭内ばく露歴のある者が 9 名 (6.9%)、立入・屋内環境ばく露のある者が 6 名 (4.6%)、具体的なばく露歴が特定されない者が 16 名 (12.2%) であった。
- 具体的なばく露歴の特定されない者のうち、石綿関連による医学的所見は、胸膜プラークが 14 例 (87.5%)、肺野の間質影が 2 例 (12.5%) であった。
- 胸水貯留、胸膜プラーク、びまん性胸膜肥厚、肺野間質影の所見が見られた者 148 例を年齢階層別に見ると 60 歳以上の者が 132 例 (89.2%) いた。
- ばく露の可能性が特定されない者 16 名中の全員が居住地近傍に石綿取扱い施設があったとしている。
- 具体的なばく露歴の特定されない者 139 名のうち、昭和 30 年～50 年の間に泉南地域及び河内長野市の居住が特定できた 134 名について、その居住歴を地図上にプロットしたところ、168 プロットになった。
- プロット対象者 134 名のうち、河内長野市が 74 名 (55.2%)、泉南市が 27 名 (20.1%) であった。

#### 5. 今後の予定

次年度においても継続調査を実施する。

#### 6. 参考資料

- ・ 問診票
- ・ 大阪府アスベスト健康対策専門家会議委員一覧