

平成26年度環境省委託業務報告書

平成26年度一般環境経由による
石綿ばく露健康リスク調査（鳥栖市）
委託業務報告書

平成27年3月

鳥栖市

一般環境経由による石綿ばく露健康リスク調査（鳥栖市）

目次

1. 目的	1
2. 内容	
(1) 調査対象者	1
(2) 調査内容	1
(ア) 鳥栖市保健センターにおける確認	1
(イ) 指定医療機関による検査	1
(ウ) 指定精密検査医療機関による精密検査	1
(エ) 医学的所見の確認	2
(オ) 検査結果	2
(カ) 経過観察	2
(キ) データの解析	3
3. 結果	
(1) 協力者数	3
(2) 協力者の医学的所見・ばく露歴の整理	3
4. 考察	4
5. 今後の予定	4
6. 調査結果	5～43
7. 参考資料	44～54

1. 目的

一般環境経由による石綿ばく露健康被害の可能性があった鳥栖市において、石綿ばく露の可能性があったと思われる周辺住民に対して、問診、胸部X線検査、胸部CT検査等を実施することにより、石綿ばく露の医学的所見である胸膜プラーク等の所見の有無や健康影響との関係に関する知見を収集し、石綿のばく露歴や石綿関連疾患の健康リスクに関する実態把握を行うとともに、周辺住民への健康増進に資する。

2. 内容

(1) 調査対象者

昭和33年～61年までに鳥栖市に居住歴があり、一般環境経由による石綿ばく露健康被害の可能性のある者を調査対象者として、市広報等により募集した。

また、平成17年度アスベスト健康相談等を受診した結果、「要精密検査」と判定された者と平成18年度から平成25年度石綿健康リスク調査受診者のうち、要医療と判定された者を除いた全員に別途案内状を送付した。

なお、上記以外の者についても石綿ばく露の可能性があれば調査対象者に加えた。

(2) 調査内容

(ア) 鳥栖市保健センターにおける確認

鳥栖市は、鳥栖市保健センターにおいて、調査対象者に対し、本調査事業の説明、調査協力に対する同意をとり、保健師、看護師のいずれかにより、居住歴や職歴等の問診を実施した。なお、鳥栖市は、同意書及び問診票を保存する（検査の実施後20年間の予定）。

問診の結果、ばく露歴が確認された場合は、胸部X線検査、胸部CT検査の検査を実施するに当たっての指定医療機関への紹介状及び画像所見報告書を発行した。

調査対象者が、既に医療機関等で、胸部X線検査や胸部CT検査などの検査を受けている場合は、本人の承諾を得て、実施医療機関から診断の結果、画像フィルム及びデータを得た。

(イ) 指定医療機関による検査

鳥栖市が委託する指定医療機関では、調査対象者が検査を受診するに当たり、調査対象者から鳥栖市が発行した紹介状、画像所見報告書を受領し、胸部X線検査、胸部CT検査、1次読影を行った。

指定医療機関では、胸部X線検査、胸部CT検査を調査対象者に実施する。なお、胸部CT検査は、マルチスライスCTで行うこととした。

また、指定医療機関は、画像フィルム、データ及び画像所見結果を鳥栖市に報告した。

(ロ) 指定精密検査医療機関による精密検査

読影の結果、石綿関連疾病（中皮腫、石綿による肺がん、著しい呼吸機能障害を伴う石綿肺、著しい呼吸機能障害を伴うびまん性胸膜肥厚）が疑われた場合、鳥栖市が指定する指定精密検査医療機関において、精密検査を実施することとした。

その際には、別紙「医療機関における検査・精密検査に係る費用負担等について」に掲げる病理組織診断等の自己負担分の費用を調査対象者に支払うこととした。

ただし、精密検査は、指定精密検査医療機関等において、調査対象者に対し、検査のリスクについて十分説明を行った上で、指定精密検査医療機関等の責任により行うこととした。

(I) 医学的所見の確認

実施した検査の胸部X線画像及び胸部CT画像の読影は原則として次のとおり実施し、医学的所見①～⑨を確認した。

1次読影として指定医療機関で胸部X線及び胸部CTの画像を読影し、2次読影として、鳥栖市の専門家による読影を実施することにより、受診者全員を読影し、医学的所見を確認し登録した。なお、1次読影及び2次読影を行う際は、撮影日からなるべく間を空けずに実施するよう努めた。

医学的所見

- ① 胸水貯留
- ② 胸膜プラーク（限局性の胸膜肥厚）
- ③ びまん性胸膜肥厚
- ④ 胸膜腫瘍（中皮腫）疑い
- ⑤ 肺野の間質影
- ⑥ 円形無気肺
- ⑦ 肺野の腫瘤状陰影（肺がん等）
- ⑧ リンパ節の腫大
- ⑨ その他の所見（陳旧性結核病変など①～⑧以外の所見）

(a) 検査結果

鳥栖市は、読影の結果について、調査対象者に説明した。また、指定医療機関での1次読影の結果、異常が見つかった場合、鳥栖市は、指定医療機関と連携し、調査対象者に結果を至急通知した。

なお、指定医療機関による検査結果及び鳥栖市の専門家による読影会における精密検査又は医療の必要がある場合等の対応方針については、医学的所見の振り分けの考え方①～③により対応した。

【医学的所見の振り分けの考え方】

① 精密検査又は医療の必要があるとされた者

認められた所見について説明し、すみやかに医療機関で受診し、医師の指示に従うよう指導した。

② 所見を有しているが、医療の必要がないとされた者

認められた所見について説明し、直ちに医療機関へ行く必要はないが、経過観察を行うため、引き続き、当調査による検査を受診するよう指導（受診勧奨）した。

③ 所見を有しない者

所見が認められないことを説明し、経過を確認するため、引き続き、当調査による検査を受診するよう指導（受診勧奨）した。なお、本調査で確認している所見の説明及び保健指導を行うに際しては、分かりやすく説明した。

(b) 経過観察

(a)において、①と判断された者については、調査対象者に確認、または調査対象者に同意を得て、医療機関へ照会を行い、診断結果や治療経過等の把握に努めた。

また、鳥栖市は、診断結果が、石綿関連疾病（中皮腫、石綿による肺がん、著しい呼吸機能障害を伴う石綿肺、著しい呼吸機能障害を伴うびまん性胸膜肥厚）である場合は、診断結果、治療経過、画像データ等の取得を医療機関へ請求し、鳥栖市の専門委員会で結果報告を行い、

分析や検討を行った。

なお、診断結果が石綿関連疾病を疑う場合については、本人や家族に対し、石綿救済制度等の案内や認定状況の確認を行った。

また、「平成 25 年度一般環境経路による石綿ばく露健康リスク調査（鳥栖市）委託業務」の受診者のうち、調査終了と振り分けられた者に対しても同様とした。

(4) データの解析

上記(7)～(4)の一連の作業について、鳥栖市で、石綿の健康影響に関する医学的な知見を有する専門家（10名）による専門委員会を設置し（5回）、医学的な観点からの判定や検討、石綿のばく露歴や石綿関連疾患の健康リスクについて解析を行った。

3. 結果

(1) 協力者数

問診・胸部X線検査、胸部CT検査まで受診・資料提供した者は 305 名、問診のみは 10 名いた。このうち、

I. 平成 26 年度受診者：305 名

A-1・A-2 表

① 昭和 33～61 年に鳥栖市に居住していた者	293 名
② 上記①のうち、現在も市内に居住している者	280 名
③ 平成 18 年～平成 21 年度の石綿健康リスク調査を受診した者 (①の重複含む)	116 名
④ 平成 22 年度の石綿健康リスク調査を受診した者 (①の重複含む)	157 名
⑤ 平成 23 年度の石綿健康リスク調査を受診した者 (①の重複含む)	196 名
⑥ 平成 24 年度の石綿健康リスク調査を受診した者 (①の重複含む)	208 名
⑦ 平成 25 年度の石綿健康リスク調査を受診した者 (①の重複含む)	232 名
⑧ 上記以外の者	12 名

※（表 1）検査項目別受診者数、（表 2）年齢階層別受診者数、（表 3）指定医療機関別受診者数、（表 4）受診状況別人数等に取りまとめた。

II. 平成 22～25 年度に受診し、平成 26 年度に受診していない方：276 名

A-1・A-2 表後方

① 昭和 33～61 年に鳥栖市に居住していた者	255 名
② 上記①のうち、現在も市内に居住している者	235 名
③ 平成 18 年～平成 21 年度の石綿健康リスク調査を受診した者 (①の重複含む)	65 名
④ 平成 22 年度の石綿健康リスク調査を受診した者 (①の重複含む)	115 名
⑤ 平成 23 年度の石綿健康リスク調査を受診した者 (①の重複含む)	133 名
⑥ 平成 24 年度の石綿健康リスク調査を受診した者 (①の重複含む)	106 名
⑦ 平成 25 年度の石綿健康リスク調査を受診した者 (①の重複含む)	110 名

未受診者にはアンケート調査を実施しアンケート結果を取りまとめた。（表 7）

(2) 協力者の医学的所見・ばく露歴の整理

協力者の医学的所見・ばく露歴について、A～E 表に整理し、取りまとめた。

A 表 問診・胸部X線検査・胸部 CT 検査等受診し、資料提供した者 581 人

（問診のみ・平成 26 年度未受診者含む）（添付）

B表	平成26年度受診者で昭和33～61年に鳥栖市に居住していた者293人	(添付)
C表D表	293人のクロス表	(添付)
E図	293人中ばく露分類が「オ(その他)」の者に関するプロット図	(添付)

4. 考察

①平成26年度分

今回の一般環境経路による石綿ばく露健康リスク調査において昭和33年から61年に鳥栖市に居住していた者が293人受診している。そのうち胸部X線の検査を受けた者が289人、胸部CT検査を受けた者が293人だった。

石綿に関連する可能性のある所見が39人であり、石綿に起因することが明らかな胸膜プラークの所見がある者が6.5% (19/293) と一番多かった。

この39人のばく露歴をみると、直接石綿を取り扱っていた職歴がある者が25.0% (20/80)、職場で石綿ばく露した可能性のある職歴がある者が0.0% (0/18)、家族に石綿ばく露の明らかな職歴がある者が8.0% (4/50)、職域以外で石綿取り扱い施設や吹き付け石綿の事務室などに立ち入り経験があるものが11.4% (5/44)、その他(ばく露歴が確認できない者)が9.9% (10/101)であった。

肺野の間質影の所見がある者は5.5% (16/293)であった。

この16人のばく露歴をみると、直接石綿を取り扱っていた職歴がある者が6.3% (5/80)、職場で石綿ばく露した可能性のある職歴がある者が0.0% (0/18)、家族に石綿ばく露の明らかな職歴がある者が2.0% (1/50)、職域以外で石綿取り扱い施設や吹き付け石綿の事務室などに立ち入り経験があるものが6.8% (3/44)、その他(ばく露歴が確認できない者)が6.9% (7/101)であった。

また、ばく露歴が確認できない者で胸部CT検査を受けた者のプロット図について胸膜プラークの所見が見られる者のプロット数は2であり、石綿取り扱い施設との関係を明確に確認することはできなかった。

5. 今後の予定

平成27年度からは、石綿ばく露の不安がある者を対象に、石綿ばく露者の健康管理に係る試行調査を実施する予定である。

平成26年度報告書様式

表1 検査項目別人数

受診内容	合計	
	(人)	(%)
問診+胸部X線+胸部CT	301	95.6%
問診+胸部X線のみ	0	0.0%
問診+胸部CTのみ	4	1.3%
問診のみ	10	3.2%
合計	315	100.0%

※平成27年3月31日現在

表2 年齢階層別人数

	合計		男		女	
	(人)	(%)	(人)	(%)	(人)	(%)
40歳未満	6	1.9%	3	1.6%	3	2.4%
40～49歳	15	4.8%	7	3.6%	8	6.5%
50～59歳	26	8.3%	11	5.7%	15	12.2%
60～69歳	122	38.7%	76	39.6%	46	37.4%
70～79歳	113	35.9%	70	36.5%	43	35.0%
80～89歳	32	10.2%	24	12.5%	8	6.5%
90～99歳	1	0.3%	1	0.5%	0	0.0%
100歳以上	0	0.0%	0	0.0%	0	0.0%
合計	315	100.0%	192	100.0%	123	100.0%

※問診のみの者は含め、辞退者は除く。

※平成27年3月31日現在

表3 指定医療機関別人数

指定医療機関名	合計		男		女	
	(人)	(%)	(人)	(%)	(人)	(%)
今村病院	108	35.4%	66	35.1%	42	35.9%
やよいがおか鹿毛病院	99	32.5%	62	33.0%	37	31.6%
東佐賀病院	16	5.2%	10	5.3%	6	5.1%
久留米大学	12	3.9%	6	3.2%	6	5.1%
古賀病院21	63	20.7%	37	19.7%	26	22.2%
その他	7	2.3%	7	3.7%	0	0.0%
合計	305	100.0%	188	100.0%	117	100.0%

※その他は、胸部X線検査及びCT検査のいずれもせず、フィルム取寄せ(指定医療機関含む)により対応

※問診のみの者や辞退者は除く。

※平成27年3月31日現在

表4 受診状況別人数

分類	平成18 ~21年 度の受診者 ※1	平成22 年度受診	平成23 年度受診	平成24 年度受診	平成25 年度受診	平成26 年度受診	平成26年度受診者数						
							受診者			うち調査対象者			
							計	男性	女性	計	男性	女性	
平成18~21年 度の受診者※1	●	●	●	●	●	●	65	33	32	63	31	32	
	●	●	●	●	●	●	5	5	0	5	5	0	
	●	●	●	●	●	●	10	6	4	10	6	4	
	●	●	●	●	●	●	1	1	0	1	1	0	
	●	●	●	●	●	●	3	1	2	3	1	2	
	●	●	●	●	●	●	0	0	0	0	0	0	
	●	●	●	●	●	●	4	3	1	4	3	1	
	●	●	●	●	●	●	1	1	0	1	1	0	
	●	●	●	●	●	●	15	9	6	15	9	6	
	●	●	●	●	●	●	0	0	0	0	0	0	
	●	●	●	●	●	●	1	0	1	1	0	1	
	●	●	●	●	●	●	0	0	0	0	0	0	
平成22年度 新規受診者	▲	●	●	●	●	●	62	46	16	55	40	15	
	▲	●	●	●	●	●	6	3	3	6	3	3	
	▲	●	●	●	●	●	0	0	0	0	0	0	
	▲	●	●	●	●	●	0	0	0	0	0	0	
	▲	●	●	●	●	●	4	4	0	4	4	0	
	▲	●	●	●	●	●	2	2	0	2	2	0	
平成23年度 新規受診者	▲	●	●	●	●	●	1	1	0	1	1	0	
	▲	●	●	●	●	●	2	2	0	2	2	0	
	▲	●	●	●	●	●	29	13	16	29	13	16	
平成24年度 新規受診者	▲	●	●	●	●	●	2	0	2	2	0	2	
	▲	●	●	●	●	●	9	7	2	9	7	2	
平成24年度 新規受診者	▲	●	●	●	●	●	0	0	0	0	0	0	
平成25年度 新規受診者	▲	●	●	●	●	●	13	10	3	13	10	3	
平成26年度 新規受診者	▲	●	●	●	●	●	7	6	1	7	6	1	
小計							17	12	5	15	10	5	
小計							33	15	18	32	14	18	
平成18~21年 度の受診者※1	●	●	●	●	●	●	※2	19	9	10	16	7	9
	●	●	●	●	●	●	※3	10	5	5	9	5	4
	●	●	●	●	●	●	※4	2	1	1	2	1	1
	●	●	●	●	●	●	※5	5	4	1	4	4	0
	●	●	●	●	●	●	※6	1	0	1	1	0	1
	●	●	●	●	●	●	※7	2	1	1	2	1	1
	●	●	●	●	●	●	※8	3	2	1	3	2	1
	●	●	●	●	●	●	※9	5	3	2	5	3	2
	●	●	●	●	●	●	※10	3	2	1	3	2	1
	●	●	●	●	●	●	※11	2	1	1	2	1	1
	●	●	●	●	●	●	※12	0	0	0	0	0	0
	●	●	●	●	●	●	※13	1	0	1	1	0	1
平成22年度 新規受診者	▲	●	●	●	●	●	※14	5	3	2	4	2	2
	▲	●	●	●	●	●	※15	4	2	2	4	2	2
	▲	●	●	●	●	●	※16	9	3	6	9	3	6
	▲	●	●	●	●	●	※17	42	26	16	39	25	14
	▲	●	●	●	●	●	※18	18	11	7	18	11	7
	▲	●	●	●	●	●	※19	10	4	6	8	2	6
平成23年度 新規受診者	▲	●	●	●	●	●	※20	4	2	2	4	2	2
	▲	●	●	●	●	●	※21	38	17	21	38	17	21
	▲	●	●	●	●	●	※22	6	5	1	5	4	1
平成24年度 新規受診者	▲	●	●	●	●	●	※23	15	11	4	13	10	3
平成25年度 新規受診者	▲	●	●	●	●	●	※24	36	22	14	31	19	12
小計							429	244	185	406	229	177	
合計							734	432	302	699	406	293	

※受診した年度にすべて●を記入

※平成27年3月31日現在

- ※1 平成18～21年度を受診者は、平成18～21年度の間1度でも受診した者
- ※2 平成18～21年度の間1度でも受診し、且つ平成22～26年度で26年度のみ受診しなかった者(問診のみの者を含む)
- ※3 平成18～21年度の間1度でも受診し、且つ平成22～24年度に受診し、並びに平成25年度及び平成26年度に受診しなかった者(問診のみの者を含む)
- ※4 平成18～21年度の間1度でも受診し、且つ平成22年度、平成23年度及び平成25年度に受診し、並びに平成24年度及び平成26年度に受診しなかった者(問診のみの者を含む)
- ※5 平成18～21年度の間1度でも受診し、且つ平成22年度及び平成23年度に受診し、並びに平成24～26年度に受診しなかった者(問診のみの者を含む)
- ※6 平成18～21年度の間1度でも受診し、且つ平成22年度、平成24年度及び平成25年度に受診し、並びに平成23年度及び平成26年度に受診しなかった者(問診のみの者を含む)
- ※7 平成18～21年度の間1度でも受診し、且つ平成22年度及び平成24年度に受診し、並びに平成23年度、平成25年度及び平成26年度に受診しなかった者(問診のみの者を含む)
- ※8 平成18～21年度の間1度でも受診し、且つ平成22年度及び平成25年度に受診し、並びに平成23年度、平成24年度及び平成26年度に受診しなかった者(問診のみの者を含む)
- ※9 平成18～21年度の間1度でも受診した者のうち、平成22～26年度で22年度のみ受診した者(問診のみの者を含む)
- ※10 平成18～21年度の間1度でも受診し、且つ平成23～25年度に受診し、並びに平成22年度及び平成26年度に受診しなかった者(問診のみの者を含む)
- ※11 平成18～21年度の間1度でも受診し、且つ平成23年度及び平成24年度に受診し、並びに平成22年度、平成25年度及び平成26年度に受診しなかった者(問診のみの者を含む)
- ※12 平成18～21年度の間1度でも受診し、且つ平成23年度及び平成25年度に受診し、並びに平成22年度、平成24年度及び平成26年度に受診しなかった者(問診のみの者を含む)
- ※13 平成18～21年度の間1度でも受診した者のうち、平成22～26年度で23年度のみ受診した者(問診のみの者を含む)
- ※14 平成18～21年度の間1度でも受診し、且つ平成24年度及び平成25年度に受診し、並びに平成22年度、平成23年度及び平成26年度に受診しなかった者(問診のみの者を含む)
- ※15 平成18～21年度の間1度でも受診した者のうち、平成22～26年度で24年度のみ受診した者(問診のみの者を含む)
- ※16 平成18～21年度の間1度でも受診した者のうち、平成22～26年度で25年度のみ受診した者(問診のみの者を含む)
- ※17 平成18～21年度の間1度でも受診した者のうち、平成22～26年度に受診しなかった者(問診のみの者を含む)
- ※18 平成18～21年度に1度も受診せず、且つ平成22～26年度で26年度のみ受診しなかった者(問診のみの者を含む)
- ※19 平成18～21年度に1度も受診せず、且つ平成22～24年度に受診し、並びに平成25年度及び平成26年度に受診しなかった者(問診のみの者を含む)
- ※20 平成18～21年度に1度も受診せず、且つ平成22年度、平成23年度及び平成25年度に受診し、並びに平成24年度及び平成26年度に受診しなかった者(問診のみの者を含む)
- ※21 平成18～21年度に1度も受診せず、且つ平成22年度及び平成23年度に受診し、並びに平成24～26年度に受診しなかった者(問診のみの者を含む)
- ※22 平成18～21年度に1度も受診せず、且つ平成22年度、平成24年度及び平成25年度に受診し、並びに平成23年度及び平成26年度に受診しなかった者(問診のみの者を含む)
- ※23 平成18～21年度に1度も受診せず、且つ平成22年度及び平成24年度に受診し、並びに平成23年度、平成25年度及び平成26年度に受診しなかった者(問診のみの者を含む)
- ※24 平成18～21年度に1度も受診せず、且つ平成22年度及び平成25年度に受診し、並びに平成23年度、平成24年度及び平成26年度に受診しなかった者(問診のみの者を含む)
- ※25 平成18～21年度に1度も受診せず、且つ平成22～26年度で22年度のみ受診した者(問診のみの者を含む)
- ※26 平成18～22年度に1度も受診せず、且つ平成23～26年度で26年度のみ受診しなかった者(問診のみの者を含む)
- ※27 平成18～22年度に1度も受診せず、且つ平成23年度及び平成24年度に受診し、並びに平成25年度及び平成26年度に受診しなかった者(問診のみの者を含む)
- ※28 平成18～22年度に1度も受診せず、且つ平成23年度及び平成25年度に受診し、並びに平成24年度及び平成26年度に受診しなかった者(問診のみの者を含む)
- ※29 平成18～22年度に1度も受診せず、且つ平成23～26年度で23年度のみ受診した者(問診のみの者を含む)
- ※30 平成18～23年度に1度も受診せず、且つ平成24～26年度で26年度のみ受診しなかった者(問診のみの者を含む)
- ※31 平成18～23年度に1度も受診せず、且つ平成24～26年度で24年度のみ受診した者(問診のみの者を含む)
- ※32 平成18～24年度に1度も受診せず、且つ平成25年度に受診し、並びに平成26年度に受診しなかった者(問診のみの者を含む)

表5 各年度の受診者数及び累計実人数
 <鳥栖市>

	平成18年度	平成19年度	平成20年度	平成21年度	平成22年度	平成23年度	平成24年度	平成25年度	平成26年度	累計延人数	累計実人数
受診者	159	192	198	148	291	346	334	365	305	2,338	734
うち調査対象者	155	187	192	142	272	329	314	342	293	2,226	699

※ 問診のみの者を除く。

表6 平成26年度に受診しなかった者のアンケート結果

表6-1 平成26年度未受診者^{※1}数

	受診者						うち調査対象者					
	合計		男性		女性		合計		男性		女性	
	(人)	(%)	(人)	(%)	(人)	(%)	(人)	(%)	(人)	(%)	(人)	(%)
平成26年度未受診者	276	100.0%	163	100.0%	113	100.0%	255	100.0%	150	100.0%	105	100.0%
うち回答者	260	94.2%	151	92.6%	109	96.5%	239	93.7%	138	92.0%	101	96.2%

※1 平成26年度未受診者は、平成22～25年度の間に1度でも受診し、平成26年度に受診しなかった者

表6-2 平成26年度に受診しなかった理由

	受診者(回答件数)						うち調査対象者(回答件数)					
	合計		男性		女性		合計		男性		女性	
	(件数)	(%)	(件数)	(%)	(件数)	(%)	(件数)	(%)	(件数)	(%)	(件数)	(%)
前回異常がなかったから	124	47.7%	69	45.7%	55	50.5%	116	48.5%	63	45.7%	53	52.5%
自覚症状(異常)がないから	20	7.7%	15	9.9%	5	4.6%	20	8.4%	15	10.9%	5	5.0%
忙しく時間がないから	63	24.2%	43	28.5%	20	18.3%	55	23.0%	39	28.3%	16	15.8%
住民健診で受けたから	4	1.5%	4	2.6%	0	0.0%	4	1.7%	4	2.9%	0	0.0%
職場健診を受けたから	7	2.7%	5	3.3%	2	1.8%	7	2.9%	5	3.6%	2	2.0%
人間ドックで受けたから	3	1.2%	1	0.7%	2	1.8%	3	1.3%	1	0.7%	2	2.0%
石綿関連疾患が判明し、治療中だから	0	0.0%	0	0.0%	0	0.0%	0	0.0%	0	0.0%	0	0.0%
石綿関連以外の他疾患が判明し、治療中だから	45	17.3%	26	17.2%	19	17.4%	44	18.4%	26	18.8%	18	17.8%
その他の理由	68	26.2%	37	24.5%	31	28.4%	61	25.5%	32	23.2%	29	28.7%
回答数合計	334		200		134		310		185		125	
回答者件数	260		151		109		239		138		101	

※アンケートは、複数回答可として実施

※%は、回答者件数に対する割合を示す。

ばく露歴と画像所見に係る集計表

A-1表:調査対象者(昭和33~61年に鳥栖市に居住していた者)の一覧表:548名

症例番号	環境ID	自治体管理ID	性別	生年(西暦)	H18~21年度の受診の有無	H22年度X線所見	H23年度X線所見	H24年度X線所見	H25年度X線所見	H26年度X線所見	H22年度CT所見	H23年度CT所見	H24年度CT所見	H25年度CT所見	H26年度CT所見	改善した所見	不変の所見	悪化した所見	ア直接接歴あり	イ間接接歴あり	ウ家庭内ばく露	エ立入履歴ばく露	その他	ばく露歴分類	備考(その他所見、特記事項)
1	03-00001		男	1930代	無	なし		⑨	⑨	なし	なし	—	—	なし									オ		
2	03-00003		男	1930代	無	なし	なし	なし	なし	なし	なし	—	なし	—	⑨		⑨							ア	
3	03-00005		男	1930代	無	なし	なし	なし	なし	なし	なし	—	なし	—	②		②							ア	
4	03-00006		男	1930代	無	⑨	⑨	⑨	⑨	⑨	⑨	—	⑨	—	⑨		⑨							ア	
5	03-00008		男	1950代	無	なし	なし	なし	なし	なし	なし	—	—	—	なし									ア	
6	03-00010		男	1940代	無	なし	なし	なし	なし	なし	なし	—	—	—	なし									エ	
7	03-00015		女	1950代	無	⑨	なし	なし	⑨	⑨	なし	—	—	—	なし		⑨							オ	H22要精査(増殖様所見)
8	03-00017		女	1940代	無	なし	なし	なし	なし	なし	なし	—	—	—	なし									オ	
9	03-00018		男	1940代	無	なし	なし	なし	なし	なし	なし	—	—	—	なし									オ	
10	03-00021		男	1920代	無	②	②	②	②	②	②	—	②	—	②		②CT	②XP、③④						ア	
11	03-00025		男	1940代	無	なし	なし	なし	なし	なし	⑧	⑧	—	なし	⑨									エ	H22、H26要精査—前上部縦断像にて要精査
12	03-00029		男	1920代	無	なし	なし	なし	なし	なし	⑨	⑨	—	—	⑨									ア	
13	03-00032		女	1940代	無	なし	なし	なし	なし	なし	なし	なし	—	—	⑨									オ	H26要精査—Tスポット、検査:所見なし
14	03-00034		男	1940代	無	なし	なし	なし	なし	⑤	⑤	—	⑤	—	⑤			⑤						ア	
15	03-00036		男	1930代	無	なし	なし	なし	なし	なし	⑨	—	—	—	⑨		⑨							ア	
16	03-00037		男	1950代	無	なし	なし	なし	なし	なし	なし	—	—	—	なし									オ	
17	03-00041		男	1930代	無	なし	⑨	⑨	⑨	⑨	⑨	—	⑨	—	⑨		⑨							ア	
18	03-00045		男	1950代	無	なし	なし	なし	なし	なし	②	②	②	②	②		②							ア	
19	03-00046		女	1940代	無	なし	なし	なし	なし	なし	⑨	⑨	—	—	⑨									エ	
20	03-00049		女	1960代	無	なし	なし	なし	なし	なし	⑨	なし	—	—	なし		⑨							ウ	
21	03-00052		女	1940代	無	なし	なし	なし	なし	なし	なし	—	なし	—	なし									ウ	
22	03-00054		男	1950代	無	なし	なし	なし	なし	なし	なし	—	—	—	なし									ウ	
23	03-00056		男	1930代	無	⑨	なし	なし	なし	なし	⑤⑨	⑤	—	—	⑤									オ	
24	03-00057		女	1930代	無	なし	なし	なし	なし	なし	なし	—	—	—	なし									オ	
25	03-00060		男	1940代	無	なし			⑨	なし	なし				⑨									オ	H25要精査、H26要精査—CT:すりガラス影消失
26	03-00062		男	1940代	無	⑨	なし	なし	なし	なし	①	なし	—	—	⑨		①							ア	
27	03-00065		男	1930代	無	なし	なし	なし	なし	なし	なし	—	—	—	⑨		⑨							オ	
28	03-00066		男	1940代	無	なし	なし	なし	なし	⑨	なし	—	なし	—	なし		⑨							オ	
29	03-00068		男	1930代	無	なし	なし	なし	なし	なし	なし	—	—	—	⑨			⑨						ア	
30	03-00069		男	1940代	無	なし	なし	なし	なし	なし	②	なし	—	なし	②		②							エ	
31	03-00070		男	1940代	無	⑤	⑤	⑤	⑤	なし	②⑤	②⑤	②疑	②	⑤⑨		⑤⑨							ア	
32	03-00071		女	1940代	無	なし	なし	なし	なし	なし	⑨	—	—	—	⑨		⑨							ウ	
33	03-00072		男	1940代	無	なし	⑨	⑨	⑨	⑨	⑨	—	—	—	⑨		⑨							ウ	
34	03-00073		女	1940代	無	なし	なし	なし	なし	なし	なし	—	—	—	なし									オ	
35	03-00075		女	1950代	無	なし	なし	なし	なし	なし	なし	—	なし	—	なし									オ	
36	03-00076		男	1940代	無	なし	なし	なし	なし	⑦	なし	—	—	—	⑦			⑦						ア	H26要精査—HR-CT:左不整形結節
37	03-00079		男	1940代	無	②疑	なし	なし	なし	②	②	②	—	②⑨	②		②							ア	H25要精査—肺結節
38	03-00088		男	1950代	無	なし	なし	なし	なし	なし	なし	—	—	—	なし		⑨							ア	
39	03-00089		女	1950代	無	なし	なし	なし	なし	なし	なし	—	—	—	なし									ウ	
40	03-00090		男	1950代	無	なし	—	なし	⑨疑	なし	なし	—	—	—	なし									ア	
41	03-00091		男	1970代	無	なし	なし	なし	なし	なし	なし	—	—	—	なし									ウ	
42	03-00093		男	1970代	無	なし	なし	なし	なし	なし	なし	—	—	—	⑨		⑨							ウ	
43	03-00096		女	1930代	無	なし	なし	なし	なし	なし	②⑨	⑨	—	—	②⑨		②⑨							ア	
44	03-00097		男	1940代	無	なし	なし	なし	⑨	なし	なし	—	なし	—	⑨		⑨							エ	
45	03-00098		女	1940代	無	なし	なし	なし	なし	なし	なし	—	—	—	なし									イ	
46	03-00101		女	1950代	無	なし	なし	なし	なし	なし	なし	—	—	—	なし									オ	
47	03-00102		男	1940代	無	なし			なし	なし	なし				なし									イ	
48	03-00105		男	1940代	無	なし			なし	なし	なし	なし	—	—	なし									オ	
49	03-00107		男	1950代	無	⑨	⑨	⑨	⑨	⑨	⑨	—	—	—	⑨		⑨							イ	
50	03-00108		男	1940代	無	②	②	②	②	—	②	②	—	—	②		②							ア	
51	03-00110		女	1940代	無	なし	なし	なし	なし	なし	なし	—	—	—	なし									ウ	
52	03-00111		女	1940代	無	なし	なし	なし	なし	なし	なし	—	—	—	なし									オ	
53	03-00112		女	1940代	無	なし	なし	なし	なし	なし	なし	—	—	—	なし									オ	
54	03-00113		男	1940代	無	なし	なし	なし	なし	なし	なし	—	—	—	なし									オ	
55	03-00114		男	1940代	無	⑨	⑨	⑨	⑨	⑨	⑨	—	—	—	⑨									イ	H25要精査
56	03-00119		男	1930代	無	なし	⑨	⑨	⑨	⑨	⑨	—	⑨	—	⑨		⑨							オ	
57	03-00120		男	1940代	無	なし	なし	なし	なし	なし	なし	—	—	—	⑨									ア	
58	03-00121		男	1930代	無	なし	なし	なし	なし	なし	なし	—	—	—	⑨		⑨							オ	
59	03-00122		女	1950代	無	なし	なし	なし	なし	なし	なし	—	—	—	なし									ア	
60	03-00123		男	1950代	無	なし	なし	なし	なし	なし	なし	—	—	—	なし									オ	
61	03-00124		男	1940代	無	なし	なし	なし	なし	なし	なし	—	—	—	なし									イ	
62	03-00126		男	1940代	無	なし	なし	なし	なし	なし	なし	—	—	—	なし									オ	
63	03-00129		男	1930代	無	なし	なし	なし	なし	なし	⑤	⑤	⑤	⑤	⑤		⑤⑨							オ	
64	03-00135		男	1930代	無	なし	なし	なし	なし	なし	なし	—	—	—	なし									オ	
65	03-00136		男	1940代	無	なし	なし	なし	なし	なし	なし	—	—	—	⑨		⑨							オ	
66	03-00137		男	1930代	無	⑤	⑤	⑤	⑤	⑤	⑤	⑤	⑤	⑤	⑤		⑤							エ	H24要精査
67	03-00138		男	1920代	無	⑨	⑨	⑨	⑦	⑨	⑨	—	—	—	⑦		⑨							オ	H24、H26要精査—肺がん治療中
68	03-00140		男	1950代	無	なし	なし	なし	なし	なし	なし	—	—	—	なし									ア	
69	03-00143		女	1940代	無	なし	なし	なし	なし	なし	なし	なし	—	—	なし									ウ	
70	03-00146		男	1940代	無	⑨	なし	なし	⑨	⑨	⑨	—	—	—	⑨		⑨							ア	
71	03-00152		男	1930代	有	⑨	⑨	⑨	⑨	⑨	⑨	⑨	⑨	⑨	⑨		⑨							ア	
72	03-00153		男	1940代	有	なし	なし	なし	なし	なし	—	—	—	—	なし									ア	
73	03-00154		男	1940代	有	⑨	⑨	⑨	⑨	⑨	⑨	—	—	—	⑨		⑨							イ	
74	03-00155		男	1930代	有	⑨	⑨	⑨	⑨	⑨	⑨	⑨	⑨	⑨	⑨		⑨							ア	
75	03-00156		女	1930代	有	②	②	②	②	②	②	②	②	②	②		②							ウ	
76	03-00157		男																						

症例番号	環境ID	自治体管理ID	性別	生年(西暦)	H18~21年度の受診の有無	H22年度X線所見	H23年度X線所見	H24年度X線所見	H25年度X線所見	H26年度X線所見	H22年度CT所見	H23年度CT所見	H24年度CT所見	H25年度CT所見	H26年度CT所見	改善した所見	不変の所見	悪化した所見	A直接接眼あり	I間接接眼あり	ウ家庭内ばく露	エ立入環境ばく露	オその他	備考(その他所見、特記事項)			
91	03-00177		男	1930代	有	なし	なし	⑤	なし	なし	なし	—	⑤	⑤	⑤	⑤							ア				
92	03-00180		男	1950代	有	なし	なし	なし	なし	なし	⑤	⑤	—	⑤	⑤			⑤	●		●		●	ア			
93	03-00181		女	1930代	有	なし	なし	なし	なし	なし	—	—	—	⑤	⑤		⑤			●		●	●	ア			
94	03-00182		男	1940代	有	なし	なし	なし	なし	なし	—	—	—	なし	なし						●		●	エ			
95	03-00185		男	1920代	有	なし	なし	なし	なし	なし	なし	—	—	—	なし						●		●	ア			
96	03-00186		女	1930代	有	なし	なし	なし	なし	なし	—	⑤	—	—	⑤		⑤			●		●	●	ウ			
97	03-00188		女	1940代	有	なし	なし	なし	なし	なし	—	—	—	—	なし					●		●	●	イ			
98	03-00189		男	1940代	有	なし	なし	なし	⑤	なし	—	—	—	—	⑤			⑤					●	オ			
99	03-00190		女	1930代	有	なし	なし	なし	⑤	なし	—	—	—	—	⑤		⑤				●		●	ウ	H23要精査		
100	03-00191		男	1930代	有	なし	なし	⑤	⑤	⑤	—	—	—	—	⑤		⑤		●				●	ア			
101	03-00192		女	1950代	有	なし	なし	なし	なし	なし	—	—	—	—	なし								●	オ			
102	03-00193		女	1950代	有	なし	なし	なし	なし	なし	なし	—	—	—	なし							●		●	ウ		
103	03-00195		女	1930代	有	⑤	なし	なし	なし	⑤	⑤	⑤	—	⑤	⑤		⑤						●	エ			
104	03-00196		男	1940代	有	なし	なし	なし	なし	なし	—	—	—	—	なし								●	ア			
105	03-00197		男	1940代	有	②	②	なし	②	②	②	②	②	②⑤	②⑤		②⑤							●	ア		
106	03-00198		女	1940代	有	なし	⑤	なし	なし	⑤	—	⑤	—	—	⑤		⑤				●			イ			
107	03-00199		女	1930代	有	なし	なし	なし	なし	なし	—	—	—	—	なし									●	オ		
108	03-00200		男	1940代	有	なし	なし	なし	なし	なし	—	—	—	—	なし									●	ア		
109	03-00201		男	1930代	有	⑤	⑤		⑤	⑤	②⑤⑤	②⑤		⑤	⑤		②	⑤						●	オ	H23要医療	
110	03-00203		男	1920代	有	なし			なし	なし	なし	—	—	—	なし									●	オ		
111	03-00204		男	1940代	有	なし			なし	なし	②⑤			②	②⑤		②⑤							●	ア		
112	03-00205		男	1940代	有	なし	なし	なし	なし	なし	—	—	—	—	なし									●	ウ		
113	03-00206		女	1940代	有	なし	なし	なし	なし	なし	—	—	—	—	⑤		⑤							●	ウ		
114	03-00208		男	1930代	有	⑤			⑤	⑤	—	—	—	⑤	⑤		⑤							●	ア		
115	03-00209		男	1940代	有	なし	なし	なし	なし	なし	—	—	—	—	なし									●	オ		
116	03-00210		女	1930代	有	なし	なし	なし	なし	なし	—	—	—	—	なし									●	ア		
117	03-00213		男	1940代	有	なし	なし	なし	なし	なし	—	—	—	—	⑤									●	エ	H25要精査→すりガラス影消失 H23、H26要医療→CT、肺機能検査:アレルギー検査:スベルギルス症で要医療	
118	03-00214		女	1940代	有	⑤	⑤		⑤	⑤	—	⑤		⑤	⑤									●	エ		
119	03-00215		女	1940代	有	なし	なし	なし	なし	なし	—	—	—	—	なし									●	ウ		
120	03-00217		女	1940代	有	なし	なし	なし	なし	なし	—	—	—	—	なし									●	ア		
121	03-00218		女	1940代	有	なし	なし	なし	なし	なし	—	—	—	—	なし									●	ウ		
122	03-00219		女	1940代	有	なし	なし	⑤	⑤	なし	—	⑤	—	—	⑤		⑤							●	イ		
123	03-00224		男	1930代	有	②⑤	②	②	②⑤	②⑤	②⑤	②⑤	②	②⑤	②		②⑤								●	ア	
124	03-00227		女	1930代	有	なし	なし	なし	なし	なし	—	—	—	—	なし									●	エ		
125	03-00230		男	1940代	有	なし	なし	なし	⑤疑	なし	—	—	—	—	⑤		⑤							●	エ	H25要精査→循環器疾患で要医療	
126	03-00231		男	1960代	有	なし	なし	なし	なし	なし	—	—	—	—	⑤									●	ア		
127	03-00233		女	1940代	有	なし	なし	なし	なし	なし	—	—	—	—	なし									●	ウ		
128	03-00234		男	1950代	有	なし	なし	なし	なし	なし	—	—	—	—	なし									●	オ		
129	03-00237		女	1960代	有	なし	なし	なし	なし	なし	—	—	—	—	なし									●	ウ		
130	03-00239		女	1950代	有	②	②	②	②	②	②	②	②	②	②		②							●	ウ		
131	03-00240		女	1930代	有	なし			⑤	なし	—	—	—	—	なし									●	オ		
132	03-00242		女	1940代	有	なし	なし	なし	なし	なし	なし	—	—	—	なし									●	オ		
133	03-00243		男	1960代	有	なし	なし	なし	なし	なし	—	—	—	—	なし									●	ウ	H24問診のみ	
134	03-00244		女	1940代	有	なし	なし	なし	なし	なし	—	—	—	—	なし									●	オ		
135	03-00246		男	1940代	有	なし	なし	なし	なし	なし	—	—	—	—	なし									●	ア		
136	03-00247		女	1950代	有	なし	なし	なし	なし	なし	—	—	—	—	なし									●	ウ		
137	03-00249		男	1940代	有	なし	なし	なし	なし	なし	—	—	—	—	なし									●	イ		
138	03-00250		女	1950代	有	なし	なし	なし	⑤	なし	なし	—	—	—	なし									●	オ		
139	03-00251		男	1930代	有	なし	なし	なし	なし	なし	②疑	②疑	—	—	なし		②							●	ア		
140	03-00253		男	1940代	有	なし	なし	なし	なし	なし	②疑	②疑	なし	—	なし									●	ア		
141	03-00255		女	1930代	有	なし	なし	なし	なし	なし	—	—	—	—	なし									●	ウ		
142	03-00256		男	1930代	有	なし	なし	なし	⑤	なし	なし	—	—	—	なし									●	ア		
143	03-00257		女	1940代	有	なし	なし	なし	なし	なし	—	—	—	—	なし									●	エ		
144	03-00259		男	1940代	有	なし	なし	なし	なし	なし	—	—	⑤	⑤	⑤		⑤							●	ア		
145	03-00281		男	1930代	有	なし			なし	なし	—	—	—	—	なし									●	ア		
146	03-00283		男	1950代	有	⑤	なし	なし		なし	⑤	なし	—	—	⑤									●	エ	H25問診のみ、H26要精査	
147	03-00285		男	1940代	有	②	⑦		②	②	②	②⑤	—	②⑤	②		②							●	ア	H23要精査	
148	03-00286		男	1940代	有	なし	なし	なし	なし	なし	—	—	—	—	なし									●	ウ		
149	03-00288		女	1940代	有	なし	なし	なし	なし	なし	—	—	—	—	なし									●	ウ		
150	03-00289		女	1930代	有	なし	なし	なし	なし	なし	—	—	—	—	なし									●	ウ		
151	03-00270		女	1940代	有	なし	なし	なし	なし	なし	—	—	⑤	—	⑤		⑤							●	エ		
152	03-00272		女	1930代	有	なし	なし	なし	なし	なし	—	—	—	—	②		②							●	ア		
153	03-00274		男	1950代	有	なし	なし	なし	なし	なし	—	—	—	—	なし									●	イ	H23ケアホームに入所	
154	03-00275		男	1950代	有	なし	なし	なし		—	—	—	—	—	なし									●	オ	H26CTのみ(情報提供)	
155	03-00276		男	1950代	有	②	②	②	②	②	②	②	②	②	②		②							●	ア		
156	03-00280		女	1950代	有	なし	なし		なし	なし	⑤	—	—	—	なし		⑤							●	オ		
157	03-00281		男	1950代	有	⑤	⑤		なし	なし	—	—	—	—	⑤		⑤							●	エ	H23XP情報提供	
158	03-00297		女	1930代	無	⑤			⑦	⑤	⑤	—	—	—	⑤		⑤							●	オ	H25要精査	
159	03-00299		女	1930代	無		なし	なし	なし	なし	—	—	—	—	なし									●	ウ		
160	03-00303		女	1940代	無		なし	なし	なし	なし	—	—	—	—	⑤									●	ウ		
161	03-00304		女	1940代	無		なし	なし	なし	なし	—	—	—	—	なし									●	ア		
162	03-00305		男	1950代	無		なし	なし	なし	なし	—	—	—	—	なし									●	ア		
163	03-00307		男	1930代	無	⑤	⑤		なし	⑤	⑤	⑤	—	⑤	⑤		⑤							●	ア		
164	03-00309		女	1940代	無	⑤	⑤	⑤	⑤</																		

症例 番号	環境ID	自治体 管理ID	性別	生年 (西暦)	H18~ 21年度 の受診 の有無	H22年度 X線所見	H23年度 X線所見	H24年度 X線所見	H25年度 X線所見	H26年度 X線所見	H22年度 CT所見	H23年度 CT所見	H24年度 CT所見	H25年度 CT所見	H26年度 CT所見	改善した 所見	不変の 所見	悪化した 所見	A 直接 接歴 あり	I 間 接 歴 あり	ウ 家 庭 内 ば 菌	エ 立 入 環 境 ば 菌	オ そ の 他	ば く 菌 分 類	備考(その他所見、特記 事項)				
181	03-00344		男	1940代	無		なし	なし	なし	なし		なし	—	—	なし									エ					
182	03-00347		男	1940代	無		なし	なし	なし	なし		なし	—	—	なし										オ				
183	03-00346		女	1940代	無		なし	なし	なし	なし		なし	—	—	なし										オ				
184	03-00345		女	1970代	無		なし	なし	なし	①		②疑	③	なし	①②			①②							ウ	H24、H26要精査一中皮 腫治療中			
185	03-00350		女	1950代	無		なし	なし	なし	なし		なし	—	—	なし										オ				
186	03-00353		男	1930代	無		④	⑤	⑤	⑤		⑤	—	③	③		③									オ			
187	03-00355		女	1940代	無		なし	なし	なし	なし		なし	—	—	なし											オ			
188	03-00358		女	1950代	無		なし	なし	⑤	なし		⑤	⑤	—	⑤		⑤									オ			
189	03-00360		女	1940代	無		なし	なし	なし	なし		なし	—	—	なし											オ			
190	03-00364		女	1930代	無		なし	なし	なし	なし		⑤	⑤	—	③		③									オ			
191	03-00374		女	1950代	無		⑤	⑤	なし	なし		⑤	⑤	—	③		③									オ			
192	03-00375		男	1940代	無		なし	なし	⑤	なし		なし	—	—	なし											オ			
193	03-00380		男	1950代	無		なし	なし	なし	なし		なし	—	—	なし											オ			
194	03-00387		女	1950代	無		なし	なし	なし	なし		⑤	—	—	なし		⑤									オ			
195	03-00389		男	1950代	無		なし	なし	なし	なし		なし	—	—	なし											エ			
196	03-00391		女	1980代	無		なし	なし	なし	なし		なし	—	—	なし											オ			
197	03-00398		女	1970代	無		なし	なし	なし	なし		なし	—	—	なし											オ			
198	03-00402		男	1940代	有		⑤	なし	⑤	なし		⑤	—	—	⑤		⑤									オ			
199	03-00403		男	1940代	有		なし	なし	なし	なし		—	なし	—	なし											ア			
200	03-00404		男	1950代	有		なし	なし	なし	なし		なし	⑤	⑦⑤	⑤		⑤									ア	H25要精査 H23要精査—サルコイ ーシス疑い		
201	03-00409		男	1960代	有		なし	なし	なし	なし		⑤	なし	—	なし		⑤									オ			
202	03-00410		女	1930代	有		なし	なし	なし	なし		—	なし	—	なし											ウ			
203	03-00411		女	1940代	有		なし	なし	⑤	なし		—	—	—	③											エ			
204	03-00412		女	1930代	有		なし	なし	なし	なし		—	—	なし	なし											ア			
205	03-00414		男	1950代	有		なし	なし	なし	なし		—	—	—	③		③									オ			
206	03-00415		男	1970代	有		なし	なし	なし	⑤		—	—	—	⑤		⑤									エ			
207	03-00416		男	1940代	有		なし	なし	なし	⑤		—	—	—	⑤		⑤									エ			
208	03-00418		女	1940代	有		なし	なし	なし	なし		—	—	—	なし											エ			
209	03-00419		女	1940代	有		⑤	⑤	⑤	⑤		⑤	—	—	⑤		⑤									ウ			
210	03-00420		男	1950代	有		なし	なし	なし	なし		なし	—	—	なし											ア			
211	03-00421		女	1950代	有		なし	なし	なし	②		なし	—	—	なし											イ			
212	03-00422		男	1940代	有		②	②	⑤	②		②	②	⑤	②		②										オ		
213	03-00423		女	1940代	有		なし	なし	なし	なし		⑤	⑤	⑤	⑤		⑤										オ		
214	03-00423		女	1960代	有			なし	なし	なし			なし	なし	なし												ウ		
215	03-00425		女	1940代	有			なし	なし	なし			なし	—	③		③										オ		
216	03-00437		男	1950代	有		なし	なし	なし	なし			なし	—	なし												エ		
217	03-00403		男	1940代	有			なし	なし	なし					なし												エ		
218	03-00485		女	1950代	有			⑤	なし	なし					なし		⑤										オ		
219	03-00476		女	1940代	有			なし	なし	なし			なし	なし	なし												オ		
220	03-00479		男	1950代	有			なし	なし	なし				—	なし												ア		
221	03-00488		男	1950代	有			なし	なし	なし					なし												エ		
222	03-00498		男	1940代	有			なし	なし	なし				⑤	⑤		⑤⑤										エ	H25要精査	
223	03-00522		男	1940代	有			—	—	—				⑤	⑤		⑤										ア	H25、H26CTのみ(情報 提供) H26要精査—胸郭CT:結 節消失	
224	03-00550		男	1940代	有				なし	なし				なし	⑤		⑤										エ		
225	03-00584		女	1940代	有			⑤	⑤	⑤				⑤	⑤		⑤										エ		
226	03-00598		男	1930代	有			なし	⑤	⑤				なし	—	⑤		⑤										ア	
227	03-00609		男	1940代	無			⑤	⑤	⑤				⑤	⑤		⑤										オ	H24、H26要精査—NTM 疑いで定期フォロー中	
228	03-00614		男	1940代	無			なし	なし	なし				なし	—	なし											ア		
229	03-00615		男	1940代	無			なし	⑤	⑤				⑤	—	⑤		⑤									エ		
230	03-00616		男	1930代	無			なし	なし	なし				②	—	⑤		⑤									オ		
231	03-00617		男	1940代	無			②	②	②				②	②		②										ア		
232	03-00618		男	1940代	無			なし	なし	なし				⑤	⑤		⑤										オ		
233	03-00619		女	1940代	無			なし	なし	なし				なし	—	なし											オ		
234	03-00620		男	1930代	無			なし	なし	なし				⑦	⑤		⑤										オ	H24要精査—H25.2.20肺 無手術	
235	03-00621		男	1950代	無			なし	なし	なし				なし	—	なし											ア		
236	03-00623		男	1940代	無			なし	なし	なし				⑤	⑤		⑤										オ	H25問診のみ	
237	03-00624		女	1940代	無			なし	なし	なし				なし	なし		なし										オ	H25問診のみ	
238	03-00630		男	1940代	無			なし	なし	なし				なし	—	なし											エ		
239	03-00632		男	1940代	無			なし	なし	なし				なし	—	なし											オ		
240	03-00635		男	1940代	無			⑤	⑤	⑤				⑤	⑤		⑤										ア		
241	03-00636		男	1930代	無			なし	なし	なし				なし	なし												オ		
242	03-00645		女	1960代	無			なし	⑤	なし				なし	—	なし											ウ		
243	03-00646		男	1960代	無			なし	なし	なし				⑤	⑤		⑤										ウ		
244	03-00649		男	1930代	無			なし	なし	なし				⑤	⑤		⑤											エ	H24要精査—COPD
245	03-00650		男	1930代	無			なし	なし	なし				なし	—	なし											ア		
246	03-00651		女	1930代	無			③	③	⑤				③	③		③										オ		
247	03-00653		男	1950代	無			なし	なし	なし				なし	—	なし											ア		
248	03-00654		男	1940代	無			なし	なし	なし				なし	⑤		⑤										ア		
249	03-00656		女	1970代	無			なし	なし	なし				なし	なし		なし										イ		
250	03-00658		女	1950代	無			なし	なし	なし				なし	なし		なし										ウ		
251	03-00661		男	1950代	無			なし	なし	なし				なし	なし		なし										オ		
252	03-00662		男	1950代	無				⑤	⑤				⑤	⑤		⑤										オ		
253	03-00668		女	1950代	無				なし	なし				⑦	⑦⑤		⑦⑤										オ	H25要医歴、H26要精査	
254	03-00671		男	1940代	無				なし	なし																			

症例 番号	環境ID	自治体 管理ID	性 別	生年 (西暦)	H19~ 21年度 の受診 の有無	H22年度 X線所見	H23年度 X線所見	H24年度 X線所見	H25年度 X線所見	H26年度 X線所見	H22年度 CT所見	H23年度 CT所見	H24年度 CT所見	H25年度 CT所見	H26年度 CT所見	改善した 所見	不変の 所見	悪化した 所見	ア 直接 職歴 あり	イ 間 接 職歴 あり	ウ 家庭 内ばく 露	エ 立 入 環境 ばく 露	オ その他	ほか 難 症 分 類	備考(その他所見、特記 事項)	
455	03-00373		女	1960代	無	なし	なし				なし	—														
456	03-00376		女	1960代	無	なし					⑤															
457	03-00377		女	1950代	無	なし					なし															
458	03-00378		男	1970代	無	なし	なし	なし			なし	—	—													
459	03-00379		女	1940代	無	なし					⑤														H23要精査(前縦隔腫瘍)→未受診、H25問診のみ	
460	03-00380		男	1940代	無	なし	なし				なし	—														
461	03-00381		女	1940代	無	⑤					⑤															H23要精査(すりガラス影)→1年1回受診
462	03-00382		女	1950代	無	なし	なし				なし	—														
463	03-00383		女	1930代	無	なし		なし			②		②													
464	03-00384		男	1940代	無	なし					なし															
465	03-00385		女	1940代	無	なし					なし															
466	03-00386		女	1940代	無	なし					なし															
467	03-00390		男	1940代	無	なし					なし															
468	03-00392		男	1920代	無	②⑤	②⑤	②			②⑤	②⑤	②													
469	03-00393		男	1940代	無	なし	なし	なし			⑤	⑤	—													
470	03-00394		男	1940代	無	②					②⑤															H23石綿手帳取得
471	03-00395		男	1950代	無	なし	なし	なし			なし	—	—													
472	03-00399		男	1950代	無	なし	なし	なし			なし	—	—													
473	03-00397		女	1970代	無	なし					なし															
474	03-00399		女	1960代	無	なし					なし															
475	03-00400		女	1930代	無	⑤	⑤				⑤	—														H25問診のみ
476	03-00401		男	1960代	無	なし					なし															
477	03-00405		男	1940代	有	なし	なし	⑤			—	—	⑤													
478	03-00406		男	1930代	有	なし	なし				—	—	—													
479	03-00407		男	1940代	有	なし	なし	⑤			—	なし	—													H25要精査→結核管支炎
480	03-00408		女	1940代	有	なし	なし	なし			なし	—	—													H25問診のみ
481	03-00410		女	1940代	有	なし					—	—	—													
482	03-00417		女	1930代	有	なし	なし				—	なし	—													
483	03-00438		女	1940代	有	⑤					⑤	—	—													H25問診のみ
484	03-00442		女	1960代	有			なし					なし													H25要精査→異常なし
485	03-00452		女	1950代	有			なし					なし													
486	03-00455		男	1940代	有			⑤					⑤													
487	03-00471		女	1940代	有		なし	なし					⑤	—												
488	03-00472		男	1940代	有			②					②													
489	03-00494		女	1960代	有		なし						なし													
490	03-00502		女	1960代	有		なし	なし					⑤													
491	03-00512		男	1940代	有		なし	なし					②	—												
492	03-00525		男	1940代	有		なし	なし					なし	—												
493	03-00526		女	1970代	有								なし	—												
494	03-00551		女	1930代	有		なし						なし													
495	03-00583		女	1950代	有			なし					なし													
496	03-00575		男	1930代	有			なし					②													
497	03-00598		女	1940代	有			なし					⑤													
498	03-00592		男	1920代	有		なし						なし													
499	03-00596		男	1940代	有		なし						②													
500	03-00608		男	1940代	無		なし						②													H25.11.1急性心臓疾患死亡 H24要精査→転移性肺癌
501	03-00610		女	1970代	無		なし	なし					なし	—												
502	03-00611		男	1970代	無		なし	なし					なし	—												
503	03-00613		男	1930代	無		②	なし					②⑥⑦	②⑥												
504	03-00622		男	1950代	無		なし						⑤													H24要精査→未受診
505	03-00625		男	1950代	無		なし						なし													H24要精査→甲状腺腫
506	03-00628		女	1960代	無		なし						なし													
507	03-00628		女	1970代	無		なし						なし													
508	03-00629		男	1930代	無		②						②													
509	03-00631		男	1940代	無		なし						なし													H23問診のみ
510	03-00634		男	1920代	無		なし						⑤													H24要精査(肺がん疑い)→未受診
511	03-00637		男	1930代	無		なし						なし													
512	03-00638		男	1940代	無		②						②⑤													
513	03-00639		男	1950代	無		なし						なし													
514	03-00641		男	1960代	無		なし	なし					なし	—												
515	03-00643		男	1950代	無		なし	なし					なし	—												
516	03-00644		女	1950代	無		なし						なし													
517	03-00648		男	1940代	無		なし						なし													
518	03-00652		女	1950代	無			なし					なし													
519	03-00655		女	1940代	無			なし					⑤⑥													H25要精査→異常なし
520	03-00657		男	1940代	無			なし					なし													
521	03-00659		男	1940代	無			なし					なし													
522	03-00660		男	1950代	無			なし					なし													
523	03-00663		男	1930代	無			なし					なし													
524	03-00665		男	1950代	無			なし					②⑤													H25要精査→結節影消滅
525	03-00667		女	1960代	無			なし					なし													
526	03-00702		男	1950代	無			なし					なし													
527	03-00703		女	1940代	無			⑤					⑤													
528	03-00704		男	1940代	無			なし					⑦⑧													H25要精査→炎症性変化
529	03-00705		男	1960代	無			なし					なし													
530	03-00706		男	1940代	無			なし					なし													
531	03-00709		男	1940代	無			⑤					⑤													
532	03-00710		男	1920代	無			⑤					②⑤⑥													
533	03-00711		男	1930代	無			なし					なし													
534	03-00712		男	1940代	無			なし					なし													
535	03-00714		男	1940代	無			なし					なし													
536	03-00716		男	1930代	無			なし					なし													
537	03-00717		男	1970代	無			なし																		

症例番号	環境ID	自治体管理ID	性別	生年(西暦)	H18~21年度の受診の有無	H22年度X線所見	H23年度X線所見	H24年度X線所見	H25年度X線所見	H26年度X線所見	H22年度CT所見	H23年度CT所見	H24年度CT所見	H25年度CT所見	H26年度CT所見	改善した所見	不変の所見	悪化した所見	直接接歴あり	間接接歴あり	ウチ内環境ばく露	エ内環境ばく露	その他	ばく露歴分類	備考(その他所見、特記事項)
545	03-00729		女	1940代	無				①					①									●	オ	H25要精査一胸膜肥厚、胸水貯留で要精査
546	03-00730		女	1950代	無				なし					なし									●	オ	H26問診のみ
547	03-00731		男	1950代	無				なし					なし									●	オ	
548	03-00735		女	1930代	無				なし					なし									●	ウ	

A-2表:調査対象者以外の者一覧表:33名

症例番号	環境ID	自治体管理ID	性別	生年(西暦)	H18~21年度の受診の有無	H22年度X線所見	H23年度X線所見	H24年度X線所見	H25年度X線所見	H26年度X線所見	H22年度CT所見	H23年度CT所見	H24年度CT所見	H25年度CT所見	H26年度CT所見	改善した所見	不変の所見	悪化した所見	直接接歴あり	間接接歴あり	ウチ内環境ばく露	エ内環境ばく露	その他	ばく露歴分類	備考(その他所見、特記事項)
1	03-00024		男	1940代	無	②	②	②③	②	②	②③	-	②③	②③	②③		②	③	●					ア	H26要精査一胸部CT:両側胸膜プラーク、右肺浸潤影 石綿との関連性強く疑う
2	03-00028		男	1940代	無	なし	なし	なし	③	なし	③	-	③	③	③		③		●					イ	
3	03-00032		男	1940代	無	なし	⑦疑	なし	なし	なし	②③	②⑦疑	②③	②③	②③		②③		●					ア	
4	03-00285		男	1940代	無	②	②	②	②	②	②	-	②	②	②		②		●					ア	
5	03-00288		男	1930代	無	③	③	③	③	③	③	-	③	③	③		③		●					ア	
6	03-00287		男	1950代	無	なし	なし	なし	なし	なし	③	③	-	③	③		③		●					ア	
7	03-00289		男	1950代	有	なし	なし	なし	なし	なし	②	②	-	②	②		②		●					ア	
8	03-00290		男	1940代	有	なし	なし	なし	なし	なし	③	②③	-	②	②		③		●					ア	
9	03-00291		女	1930代	無	なし	③	なし	③	③	③	-	③	-	③		③		●					ア	
10	03-00684		男	1940代	無				なし	なし				なし	なし				●					ア	
11	03-00670		男	1940代	無				なし	なし				なし	③				●					ア	
12	03-00715		男	1940代	無				なし	なし				なし	なし				●					ア	
13	03-00099		女	1970代	無	なし					なし											●		エ	
14	03-00103		女	1950代	無	なし					なし												●	オ	
15	03-00124		男	1940代	無	③	③	③	③	③	③	-	③	-										●	オ
16	03-00150		男	1940代	無	なし					なし													●	オ
17	03-00226		女	1920代	有	②	②				②	-												●	エ
18	03-00236		男	1950代	有	なし	なし	なし	なし	なし	-	-	なし	-										●	エ
19	03-00271		女	1960代	有	なし	なし	なし	なし	なし	-	-	-	-										●	オ
20	03-00283		男	1930代	有	なし	なし	なし	⑦		-	-	-	-										●	イ
21	03-00284		女	1940代	有	なし	なし	なし	なし	なし	-	-	③	-										●	イ
22	03-00286		男	1960代	無	なし			なし	なし	なし			-										●	ア
23	03-00296		男	1960代	無		なし	なし			なし	-	-	-										●	ア
24	03-00245		男	1960代	無		なし	なし			なし	-	-	-										●	ア
25	03-00556		男	1930代	有		②	②			②	②												●	イ
26	03-00812		女	1970代	無			なし	なし	なし			なし											●	ウ
27	03-00832		男	1960代	無			なし	なし	なし			なし	-										●	オ
28	03-00842		男	1960代	無			なし					なし											●	イ
29	03-00666		女	1960代	無				なし	なし				なし										●	ウ
30	03-00669		男	1970代	無				なし	なし				なし										●	ウ
31	03-00700		女	1960代	無				なし	なし				③										●	ウ
32	03-00701		男	1960代	無				なし	なし				なし										●	イ
33	03-00713		男	1950代	無				なし	なし				なし										●	オ

A表の注釈

注1:所見については、胸部X線検査および胸部CT検査の結果を踏まえ、石綿ばく露に関連する可能性がある①~⑨及びその他の所見⑩(石綿ばく露に関連しない)を確認する(重複含む)。

- ① 胸水貯留
- ② 胸膜プラーク(限局性の胸膜肥厚斑)
- ③ びまん性胸膜肥厚
- ④ 胸膜腫瘍(中皮腫)疑い
- ⑤ 肺野の間質影
- ⑥ 円形無気肺
- ⑦ 肺野の腫瘍状陰影(肺がん等)
- ⑧ リンパ節の腫大
- ⑨ その他の所見
- なし 特記すべき所見がない

注2:ばく露歴については、該当するものすべて●を記入(ア~オは重複可)

- ア. 直接石綿を取り扱っていた職歴がある者
- イ. 直接ではないが、職場で石綿ばく露した可能性のある職歴がある者
- ウ. 家族に石綿ばく露の明らかな職歴がある者で作業具を家庭内に持ち帰ることなどによる石綿ばく露の可能性が考えられる者
- エ. 職域以外で石綿取扱施設や吹き付け石綿の事務室等に立ち入り経験がある者
- オ. 上記ア~エ以外のばく露の可能性が特定できないもの(居住地や学校・職場等の周辺に石綿取扱施設がある場合も含む)

(具体的なばく露歴の記入例)

- 例1 幼少期(S25-27頃)に石綿工場で遊んだ経験があり、父が石綿工場で勤務していた。 → ウとエ
 - 例2 石綿工場近くの〇〇小学校にS30-35の6年間通学 → オ
 - 例3 S28-40の間、設備の点検のため石綿工場に定期的に入出入りしていた。かつ、住居が石綿工場に近接(S26-50に〇〇1丁目)に居住していた。 → イとオ
- イとエの分類が紛らわしいものの例: 業務上で吹き付け石綿がある場所や石綿工場の敷地内に立入る場合は、原則「イ」とする。ただし、作業現場以外(事務室・当直室・食堂など)への立入に限っては「エ」とする。

注3:ばく露歴分類については、各事案のばく露要因を1つに分類するもの。なお、複数のばく露歴がある者については、基本的には下記に従うものとする。

- ア. 直接石綿を取り扱っていた職歴がある者
 - イ. 上記アに該当せず、直接ではないが、職場で石綿ばく露した可能性のある職歴がある者
 - ウ. 上記ア~イに該当せず、家族に石綿ばく露の明らかな職歴がある者で作業具を家庭内に持ち帰ることなどによる石綿ばく露の可能性が考えられる者
 - エ. 上記ア~ウに該当せず、職域以外で石綿取扱施設や吹き付け石綿の事務室等に立ち入り経験がある者
 - オ. 上記ア~エに該当しないもの
- 上記以外による分類が適当であると考えられる場合や判断が困難な場合には、症例番号と具体的な内容を記入し、具体的な分類については環境省と相談することとする。

注4:備考欄については、精密検査項目、特記すべき病名や所見、検査、死因などその他の特記事項を記入する。

精密検査例

- 採血・・・腫瘍マーカー検査等
 - 画像精検・・・CT撮影(造影含む)の精密検査等
 - 精検・・・胸部腫瘍検査、気管支ファイバースコープ検査、経皮的針生検法、経気管肺生検法、胸水検査、病理組織診断、細胞診断の検査等
 - 呼吸検査・・・呼吸機能検査、動脈血ガス分析等
- 医療の必要があるとされた者については、その旨を(可能であれば疾患の名称もあわせて)記入するとともに、石綿手帳の取得、労災、救済法の認定や申請中である場合にはその旨を記入する。

注5:平成26年度未受診者であっても、平成22~25年度の間に1度でも受診した者についてはA-1表の後方に記入する。

注6:所見の変化について

- 比較対象は、初回受診時とH26受診時の画像を用いることを基本とし、適宜、途中年度の画像も参照する。
- 初回受診時又はH26受診時に、CT検査が実施されていない場合は、X線検査のみの比較により所見の変化を評価する。

注7:人口動態調査の調査票情報を利用した。

B表: 調査対象者(昭和33~61年に鳥栖市に居住していた者)に関するばく露歴集計表

ばく露歴分類	ばく露歴					小計		合計	
	ア.直接職歴あり	イ.間接職歴あり	ウ.家庭内ばく露あり	エ.立入・屋内環境ばく露あり	オ.その他	計	うち女性	計	うち女性
ア	●					29	3	80	8
	●	●				1	0		
	●		●			3	1		
	●			●		5	0		
	●		●		●	29	3		
	●	●	●			0	0		
	●	●		●		1	0		
	●	●			●	0	0		
	●		●	●		2	1		
	●		●		●	3	0		
	●			●	●	7	0		
	●	●	●	●		0	0		
	●	●	●		●	0	0		
	●	●	●	●	●	0	0		
	●	●	●	●	●	0	0		
イ		●				4	1	18	10
		●	●			2	2		
		●		●		1	1		
		●		●	●	6	2		
		●	●	●		0	0		
		●	●		●	3	3		
		●		●	●	2	1		
ウ			●			9	7	50	37
			●	●		5	5		
			●		●	23	18		
			●	●	●	13	7		
エ				●		11	3	44	13
				●	●	33	10		
オ					●	101	48	101	48
合計※	80	20	63	80	220	293	116	293	116
うち女性※	8	10	44	28	92				

※ 縦計については、重複計上により算定した。

※ 問診のみの者を除く。

C表:調査対象者(昭和33~61年に鳥栖市に居住していた者)に関するばく露歴分類と年齢階層別のクロス表

年齢階層	合計		ア.主に直接職歴		イ.主に間接職歴		ウ.主に家庭内ばく露		エ.主に立入・屋内環境ばく露		オ.その他	
	計	うち女性	計	うち女性	計	うち女性	計	うち女性	計	うち女性	計	うち女性
40歳未満	6	3	0	0	0	0	3	1	0	0	3	2
40~49歳	13	7	1	0	1	1	8	5	2	0	1	1
50~59歳	25	14	4	1	1	1	7	4	4	2	9	6
60~69歳	114	43	29	0	6	3	12	10	24	7	43	23
70~79歳	102	41	33	5	10	5	15	12	12	4	32	15
80~89歳	32	8	12	2	0	0	5	5	2	0	13	1
90~99歳	1	0	1	0	0	0	0	0	0	0	0	0
100歳以上	0	0	0	0	0	0	0	0	0	0	0	0
合計	293	116	80	8	18	10	50	37	44	13	101	48

※平成27年3月31日現在

※問診のみの者を除く。

D表:調査対象者(昭和33~61年に鳥栖市に居住していた者)に関するばく露歴分類と画像所見のクロス集計表
D-1表:胸部X線の画像所見について

	合計		ア主に直接曝歴		イ主に間接曝歴		ウ主に家庭内ばく露		エ主に立入・屋内環境ばく露		オ.その他	
	計	うち女性	計	うち女性	計	うち女性	計	うち女性	計	うち女性	計	うち女性
調査対象者	293	116	80	8	18	10	50	37	44	13	101	48
胸部X線受診者	289	116	78	8	18	10	50	37	43	13	100	48
右綿関連所見(疑いを含む)実人数	19 ()	4 ()	10 ()	0 ()	0 ()	0 ()	3 ()	3 ()	1 ()	0 ()	5 ()	1 ()
①胸水貯留	1 ()	1 ()	0 ()	0 ()	0 ()	0 ()	1 ()	1 ()	0 ()	0 ()	0 ()	0 ()
②胸膜プラーク(胸膜肥厚斑)	10 ()	2 ()	7 ()	0 ()	0 ()	0 ()	2 ()	2 ()	0 ()	0 ()	1 ()	0 ()
③びまん性胸膜肥厚	0 ()	0 ()	0 ()	0 ()	0 ()	0 ()	0 ()	0 ()	0 ()	0 ()	0 ()	0 ()
⑤肺野の間質影	7 ()	1 ()	3 ()	0 ()	0 ()	0 ()	0 ()	0 ()	1 ()	0 ()	3 ()	1 ()
⑦肺野の腫瘤状陰影(肺がん等)	3 ()	1 ()	1 ()	0 ()	0 ()	0 ()	0 ()	0 ()	0 ()	0 ()	2 ()	1 ()
胸部X線未受診者	4	0	2	0	0	0	0	0	1	0	1	0

※①～⑦のうち、重複計上含む。

※()は所見疑いを再掲

※問診のみの者を除く。

D表：調査対象者（昭和33～61年に鳥栖市に居住していた者）に関するばく露歴分類と画像所見のクロス集計表
D-2表：胸部CTの画像所見について

	合計		ア.主に直接職歴		イ.主に間接職歴		ウ.主に家庭内ばく露		エ.主に立入・屋内環境ばく露		オ.その他	
	計	うち女性	計	うち女性	計	うち女性	計	うち女性	計	うち女性	計	うち女性
調査対象者	293	116	80	8	18	10	50	37	44	13	101	48
胸部CT受診者	293	116	80	8	18	10	50	37	44	13	101	48
石綿関連所見(疑いを 含む)実人数	39 ()	7 ()	20 ()	2 ()	0 ()	0 ()	4 ()	3 ()	5 ()	0 ()	10 ()	2 ()
①胸水貯留	1 ()	1 ()	0 ()	0 ()	0 ()	0 ()	1 ()	1 ()	0 ()	0 ()	0 ()	0 ()
②胸膜プ ラーク(胸膜 肥厚斑)	19 ()	5 ()	14 ()	2 ()	0 ()	0 ()	3 ()	3 ()	1 ()	0 ()	1 ()	0 ()
③びまん性 胸膜肥厚	2 ()	0 ()	1 ()	0 ()	0 ()	0 ()	0 ()	0 ()	1 ()	0 ()	0 ()	0 ()
④胸膜腫 瘍(中皮腫) 疑い	0 ()	0 ()	0 ()	0 ()	0 ()	0 ()	0 ()	0 ()	0 ()	0 ()	0 ()	0 ()
⑤肺野の 間質影	16 ()	1 ()	5 ()	0 ()	0 ()	0 ()	1 ()	0 ()	3 ()	0 ()	7 ()	1 ()
⑥円形無 気肺	1 ()	0 ()	1 ()	0 ()	0 ()	0 ()	0 ()	0 ()	0 ()	0 ()	0 ()	0 ()
⑦肺野の 腫瘤状陰影 (肺がん等)	3 ()	1 ()	1 ()	0 ()	0 ()	0 ()	0 ()	0 ()	0 ()	0 ()	2 ()	1 ()
⑧リンパ節 の腫大	1 ()	0 ()	1 ()	0 ()	0 ()	0 ()	0 ()	0 ()	0 ()	0 ()	0 ()	0 ()
②胸膜プ ラーク且つ ⑤肺野の間 質影あり※1	1 ()	0 ()	1 ()	0 ()	0 ()	0 ()	0 ()	0 ()	0 ()	0 ()	0 ()	0 ()
胸部CT未受 診者	0	0	0	0	0	0	0	0	0	0	0	0

※①～⑧は重複計上含む。

※()は所見疑いを再掲している。

※1 胸膜プラーク且つ肺野の間質影がある者について、2所見のうち、いずれかが「疑い」であれば、()の所見疑いに計上している。

※問診のみの者を除く。

⑤肺野の間質影の詳細分類(胸部CTの画像所見)

	合計		ア主に直接職歴		イ主に間接職歴		ウ主に家庭内ばく露		エ主に立入・屋内環境ばく露		オその他	
	計	うち女性	計	うち女性	計	うち女性	計	うち女性	計	うち女性	計	うち女性
肺野の間質影実人数	16	0	5	0	0	0	1	0	3	0	7	1
胸膜下曲線様陰影	0	0	0	0	0	0	0	0	0	0	0	0
胸膜下曲線様陰影うち直下(再掲)	0	0	0	0	0	0	0	0	0	0	0	0
胸膜下曲線様陰影うち非直下(再掲)	0	0	0	0	0	0	0	0	0	0	0	0
小葉中心性粒状影	2	1	0	0	0	0	0	0	0	0	2	1
すりガラス様陰影	3	0	1	0	0	0	0	0	2	0	0	0
網状影	11	0	4	0	0	0	1	0	2	0	4	0
蜂窩肺	1	0	0	0	0	0	0	0	0	0	1	0
肺実質内帯状影	0	0	0	0	0	0	0	0	0	0	0	0

※()は所見疑いを再掲

※一人が複数の所見を有している場合には、それぞれの所見を記載

③びまん性胸膜肥厚の所見における石綿との関連

③びまん性胸膜肥厚	合計		ア主に直接職歴		イ主に間接職歴		ウ主に家庭内ばく露		エ主に立入・屋内環境ばく露		オその他	
	計	うち女性	計	うち女性	計	うち女性	計	うち女性	計	うち女性	計	うち女性
石綿の関連を強く疑う	0	0	0	0	0	0	0	0	0	0	0	0
石綿の関連を疑う	0	0	0	0	0	0	0	0	0	0	0	0
石綿の関連の可能性が高い	1	0	1	0	0	0	0	0	0	0	0	0
小計	1	0	1	0	0	0	0	0	0	0	0	0
他の原因である可能性が高い	1	0	0	0	0	0	0	0	1	0	0	0
合計	2	0	1	0	0	0	0	0	1	0	0	0

※()は所見疑いを再掲

⑤肺野の間質影の所見における石綿との関連

⑤肺野の間質影	合計		ア主に直接職歴		イ主に間接職歴		ウ主に家庭内ばく露		エ主に立入・屋内環境ばく露		オその他	
	計	うち女性	計	うち女性	計	うち女性	計	うち女性	計	うち女性	計	うち女性
石綿の関連を強く疑う	0	0	0	0	0	0	0	0	0	0	0	0
石綿の関連を疑う	0	0	0	0	0	0	0	0	0	0	0	0
石綿の関連の可能性が高い	5	0	2	0	0	0	0	0	2	0	1	0
小計	5	0	2	0	0	0	0	0	2	0	1	0
他の原因である可能性が高い	11	0	3	0	0	0	1	0	1	0	6	1
合計	16	1	5	0	0	0	1	0	3	0	7	1

※()は所見疑いを再掲

D-3表: 調査対象者(昭和33~61年に鳥栖市に居住していた者)に関する石綿関連所見が見られた者の年齢階層別(胸部CTの画像所見)

①~⑧の年齢階層別集計

①胸水貯留

年齢階層	合計		ア.主に直接職歴		イ.主に間接職歴		ウ.主に家庭内ばく露		エ.主に立入・屋内環境ばく露		オ.その他	
	計	うち女性	計	うち女性	計	うち女性	計	うち女性	計	うち女性	計	うち女性
40歳未満	0	0										
40~49歳	1	1					1	1				
50~59歳	0	0										
60~69歳	0	0										
70~79歳	0	0										
80~89歳	0	0										
90~99歳	0	0										
100歳以上	0	0										
合計	1	1	0	0	0	0	1	1	0	0	0	0

※()は所見疑いを再掲

②胸膜プラーク(胸膜肥厚斑)

年齢階層	合計		ア.主に直接職歴		イ.主に間接職歴		ウ.主に家庭内ばく露		エ.主に立入・屋内環境ばく露		オ.その他	
	計	うち女性	計	うち女性	計	うち女性	計	うち女性	計	うち女性	計	うち女性
40歳未満	0	0										
40~49歳	1	1					1	1				
50~59歳	0	0										
60~69歳	7	1	5	0			1	1	1	0		
70~79歳	7	1	5	0			1	1			1	0
80~89歳	4	2	4	2								
90~99歳	0	0										
100歳以上	0	0										
合計	19	5	14	2	0	0	3	3	1	0	1	0

※()は所見疑いを再掲

③びまん性胸膜肥厚

年齢階層	合計		ア.主に直接職歴		イ.主に間接職歴		ウ.主に家庭内ばく露		エ.主に立入・屋内環境ばく露		オ.その他	
	計	うち女性	計	うち女性	計	うち女性	計	うち女性	計	うち女性	計	うち女性
40歳未満	0	0										
40~49歳	0	0										
50~59歳	0	0										
60~69歳	1	0							1	0		
70~79歳	0	0										
80~89歳	1	0	1	0								
90~99歳	0	0										
100歳以上	0	0										
合計	2	0	1	0	0	0	0	0	1	0	0	0

※()は所見疑いを再掲

④胸膜腫瘍(中皮腫)疑い

年齢階層	合計		ア.主に直接職歴		イ.主に間接職歴		ウ.主に家庭内ばく露		エ.主に立入・屋内環境ばく露		オ.その他	
	計	うち女性	計	うち女性	計	うち女性	計	うち女性	計	うち女性	計	うち女性
40歳未満	0	0										
40～49歳	0	0										
50～59歳	0	0										
60～69歳	0	0										
70～79歳	0	0										
80～89歳	0	0										
90～99歳	0	0										
100歳以上	0	0										
合計	0	0	0	0	0	0	0	0	0	0	0	0

※()は所見疑いを再掲

⑤肺野の間質影

年齢階層	合計		ア.主に直接職歴		イ.主に間接職歴		ウ.主に家庭内ばく露		エ.主に立入・屋内環境ばく露		オ.その他	
	計	うち女性	計	うち女性	計	うち女性	計	うち女性	計	うち女性	計	うち女性
40歳未満	0	0										
40～49歳	0	0										
50～59歳	1	0	1	0								
60～69歳	2	1	1	0							1	1
70～79歳	9	0	2	0			1	0	3	0	3	0
80～89歳	4	0	1	0							3	0
90～99歳	0	0										
100歳以上	0	0										
合計	16	1	5	0	0	0	1	0	3	0	7	1

※()は所見疑いを再掲

⑥円形無気肺

年齢階層	合計		ア.主に直接職歴		イ.主に間接職歴		ウ.主に家庭内ばく露		エ.主に立入・屋内環境ばく露		オ.その他	
	計	うち女性	計	うち女性	計	うち女性	計	うち女性	計	うち女性	計	うち女性
40歳未満	0	0										
40～49歳	0	0										
50～59歳	0	0										
60～69歳	0	0										
70～79歳	0	0										
80～89歳	1	0	1	0								
90～99歳	0	0										
100歳以上	0	0										
合計	1	0	1	0	0	0	0	0	0	0	0	0

※()は所見疑いを再掲

⑦肺野の腫瘤状陰影(肺がん等)

年齢階層	合計		ア.主に直接職歴		イ.主に間接職歴		ウ.主に家庭内ばく露		エ.主に立入・屋内環境ばく露		オ.その他	
	計	うち女性	計	うち女性	計	うち女性	計	うち女性	計	うち女性	計	うち女性
40歳未満	0	0										
40～49歳	0	0										
50～59歳	0	0										
60～69歳	1	1									1	1
70～79歳	1	0	1	0								
80～89歳	1	0									1	0
90～99歳	0	0										
100歳以上	0	0										
合計	3	1	1	0	0	0	0	0	0	0	2	1

※()は所見疑いを再掲

⑧リンパ節の腫大

年齢階層	合計		ア.主に直接職歴		イ.主に間接職歴		ウ.主に家庭内ばく露		エ.主に立入・屋内環境ばく露		オ.その他	
	計	うち女性	計	うち女性	計	うち女性	計	うち女性	計	うち女性	計	うち女性
40歳未満	0	0										
40～49歳	0	0										
50～59歳	0	0										
60～69歳	0	0										
70～79歳	1	0	1	0								
80～89歳	0	0										
90～99歳	0	0										
100歳以上	0	0										
合計	1	0	1	0	0	0	0	0	0	0	0	0

※()は所見疑いを再掲

②胸膜プラーク且つ⑤肺野の間質影あり

年齢階層	合計		ア.主に直接職歴		イ.主に間接職歴		ウ.主に家庭内ばく露		エ.主に立入・屋内環境ばく露		オ.その他	
	計	うち女性	計	うち女性	計	うち女性	計	うち女性	計	うち女性	計	うち女性
40歳未満	0	0										
40～49歳	0	0										
50～59歳	0	0										
60～69歳	1	0	1	0								
70～79歳	0	0										
80～89歳	0	0										
90～99歳	0	0										
100歳以上	0	0										
合計	1	0	1	0	0	0	0	0	0	0	0	0

※()は所見疑いを再掲

※胸膜プラーク且つ肺野の間質影がある者について、2所見のうち、いずれかが「疑い」であれば、()の所見疑いに計上している。

E表:調査対象者(昭和33～61年に鳥栖市に居住していた者)に関するばく露歴分類が「オ(その他)」の者の詳細

E-1表:ばく露歴分類が「オ(その他)」の居住開始時期(胸部CTを受診した者)

<鳥栖市>

「オ(その他)」の 調査対象者		居住開始時期													
		～昭和29年まで に居住を開始し た者		昭和30年から昭 和34年までに居 住を開始した者		昭和35年から昭 和39年までに居 住を開始した者		昭和40年から昭 和44年までに居 住を開始した者		昭和45年から昭 和49年までに居 住を開始した者		昭和50年から昭 和54年までに居 住を開始した者		昭和55年から昭 和61年までに居 住を開始した者	
実人数	うち女 性	計	うち女 性	計	うち女 性	計	うち女 性	計	うち女 性	計	うち女 性	計	うち女 性	計	うち女 性
101	48	57	24	8	5	6	3	7	3	10	7	8	2	5	4

E-2表: 調査対象者(昭和33~61年に鳥栖市に居住していた者)に関するばく露歴分類が「オ(その他)」の対象期間に居住歴がある者と画像所見のクロス集計表

<鳥栖市>

「オ(その他)」の調査対象者	居住開始時期															
			～昭和29年までに居住を開始した者		昭和30年から昭和34年までに居住を開始した者		昭和35年から昭和39年までに居住を開始した者		昭和40年から昭和44年までに居住を開始した者		昭和45年から昭和49年までに居住を開始した者		昭和50年から昭和54年までに居住を開始した者		昭和55年から昭和61年までに居住を開始した者	
	実数	うち女性	計	うち女性	計	うち女性	計	うち女性	計	うち女性	計	うち女性	計	うち女性	計	うち女性
「オ(その他)」の調査対象者	101	48	57	24	8	5	6	3	7	3	10	7	8	2	5	4
石綿関連所見(疑いを含む)実人数	10	2	6	1	1	0	0	0	1	0	1	1	1	0	0	0
①胸水貯留	0	0														
②胸膜プラーク(胸膜肥厚斑)	1	0							1	0						
うち肺野の間質影もある者※1	0	0														
③びまん性胸膜肥厚	0	0														
④胸膜腫瘍(中皮腫)疑い	0	0														
⑤肺野の間質影	7	1	4	0	1	0					1	1	1	0		
⑥円形無気肺	0	0														
⑦肺野の腫瘤状陰影(肺がん等)	2	1	2	1												
⑧リンパ節の腫大	0	0														

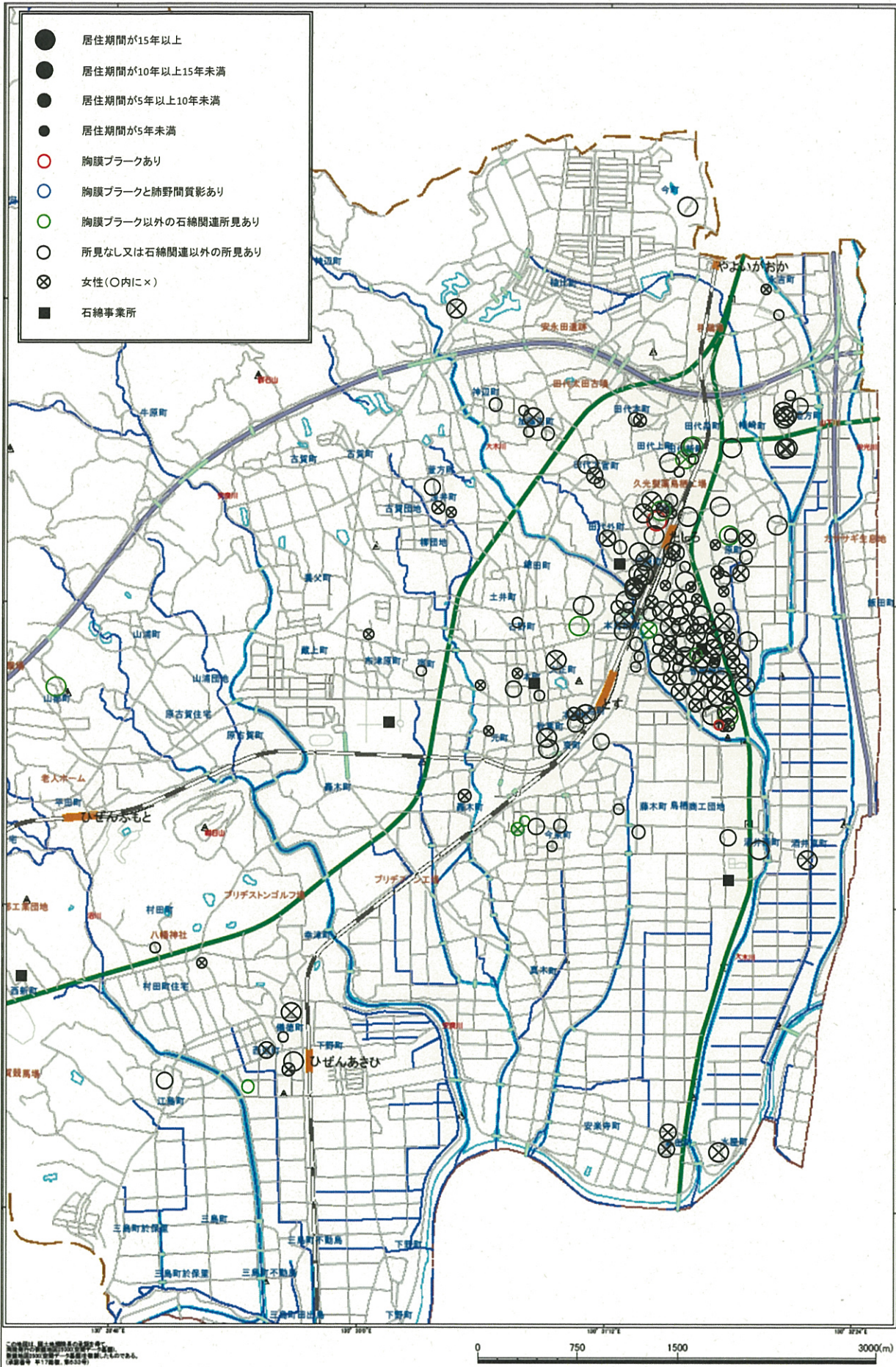
※胸部CTの画像所見を基に計上している。

※①～⑥は重複計上含む

※()は所見疑いを再掲

※1 胸膜プラーク、うち肺野の間質影もある者について、2所見のうち、いずれかが「疑い」であれば、()の所見疑いに計上している。

E図：ばく露E図：ばく露歴分類が「オ(その他)」の者に関するプロット図



E-3表:ばく露歴分類が「オ(その他)」の者とプロット数との関係表

<鳥栖市>

	プロット対象者数		プロット数	
	計	うち女性	計	うち女性
胸膜プラークあり	1	0	2	0
うち肺野の間質影もあり	0	0	0	0
胸膜プラーク以外の石綿関連所見あり	9	2	12	3
所見なし又は石綿関連所見以外の所見あり	91	46	158	78
合 計	101	48	172	81

※胸部CTの画像所見を基としている。

※複数地域に居住歴のある者は、それぞれの地域にプロットしている。

E-4表:調査対象者(昭和33~61年に鳥栖市に居住していた者)に関する
 ばく露歴分類が「オ(その他)」で胸膜プラークのプロットがある町名別一覧表
 <鳥栖市>

町名	プロット数					
	胸膜プラークありの者のプロット数		うち肺野の間質影もある者のプロット数		全プロット数	
	計	うち女性	計	うち女性	計	うち女性
秋葉町					1	1
浅井町					3	2
今泉町					5	1
今町					1	0
江島町					1	0
加藤田町					4	1
神辺町					1	0
儀徳町					4	1
京町					2	1
酒井西町					2	0
酒井東町					1	1
桜町					15	5
宿町					1	0
曾根崎町	1	0			50	30
大正町					1	1
高田町					2	2
立石町					1	0
田代昌町	1	0			3	2
田代新町					1	0
田代大官町					3	1
田代外町					2	1
田代本町					2	1
轟木町					1	1
永吉町					2	1
西田町					1	1
幡崎町					2	2
原町					15	6
東町					2	0
姫方町					7	3
藤木町					2	0
布津原町					1	1
古野町					1	0
本通町					2	1
本鳥栖町					12	4
本町					3	1
前田町					1	1
松原町					8	4
水屋町					1	1
村田町					2	1
元町					1	1
山都町					1	0
袖比町					1	1
計	2	0	0	0	172	81

※胸部CTの画像所見を基としている。

※複数の居住歴のある者は、それぞれの町ごとに計上している。

第2期石綿の健康リスク調査を受診し、医療の必要があると判断された者の診断経過について

平成22・23・24・25年度に石綿の健康リスク調査を受診し、医療の必要があると判断された者^{※1}11人がその後、医療機関でどのような診断を受けているのか確認するため、本人から承諾を得て、医療機関等に照会を行った。

また、平成22・23・24・25年度に石綿の健康リスク調査を受診したが医療が必要と判断されず、健康リスク調査とは別のきっかけ(平成23・24・25・26年度の石綿の健康リスク調査未受診^{※2})で、石綿関連疾患と診断されていないか、本人や家族に照会を行った。

照会を行った結果、中皮腫0人、肺がん2人、石綿肺0人、良性石綿胸水0人、びまん性胸膜肥厚1人、と診断されている。

このうち、平成26年度末現在、石綿救済制度で認定された者が0人、労災制度で認定された者が0人であったことが本人や家族への問い合わせにより確認された。

※1 平成22、23、24、25年度に1度でも石綿の健康リスク調査を受診し、医療の必要があると判断された者
ただし、その後の医療の結果、石綿関連疾患と判断されなかった者は除く。

※2 平成23、24、25、26年度に1度でも石綿の健康リスク調査を受診しなかった者

表アー1：石綿関連疾患と診断された者の診断状況

	合計		ア.主に直接職歴		イ.主に間接職歴		ウ.主に家庭内ばく露		エ.主に立入・屋内環境ばく露		オ.その他	
	計	うち女性	計	うち女性	計	うち女性	計	うち女性	計	うち女性	計	うち女性
リスク調査が発見の契機												
a. 中皮腫												
b. 肺がん	1 (1)	1 (1)									1 (1)	1 (1)
c. 石綿肺												
d. 良性石綿胸水												
e. びまん性胸膜肥厚	1	1									1	1
小計	2 (1)	2 (1)	0	0	0	0	0	0	0	0	2 (1)	2 (1)
リスク調査以外が発見の契機												
a. 中皮腫												
b. 肺がん	1	0	1	0								
c. 石綿肺												
d. 良性石綿胸水												
e. びまん性胸膜肥厚												
小計	1	0	1	0	0	0	0	0	0	0	0	0
合計												
a. 中皮腫												
b. 肺がん	1 (1)	1 (1)									1 (1)	1 (1)
c. 石綿肺												
d. 良性石綿胸水												
e. びまん性胸膜肥厚	1	1									1	1
合計	3 (1)	2 (1)	1	0	0	0	0	0	0	0	2 (1)	2 (1)

※()は所見疑いを再掲

※肺がんについては、石綿以外の原因によるものも含まれている。

表ア-2:石綿関連疾患と診断された者の労災、石綿救済法の認定状況

	合計		ア主に直接関連				イ主に関連関連				ウ主に家庭内ばく露		エ主に立入・屋内環境ばく露		オその他	
	労災	石綿救済	労災	石綿救済	労災	石綿救済	労災	石綿救済	労災	石綿救済	労災	石綿救済	労災	石綿救済	労災	石綿救済
	計	うち女性	計	うち女性	計	うち女性	計	うち女性	計	うち女性	計	うち女性	計	うち女性	計	うち女性
リスク調査が発見の契機																
a. 中皮腫																
b. 肺がん																
c. 石綿肺																
d. 良性石綿胸水																
e. びまん性胸膜肥厚																
小計	0	0														
リスク調査以外が発見の契機																
a. 中皮腫																
b. 肺がん																
c. 石綿肺																
d. 良性石綿胸水																
e. びまん性胸膜肥厚																
小計	0	0														
合計																
a. 中皮腫																
b. 肺がん																
c. 石綿肺																
d. 良性石綿胸水																
e. びまん性胸膜肥厚																
合計	0	0														

※()は所見疑いを再掲
 ※肺がんについては、石綿以外の原因によるものも含まれている。

表イ:石綿関連疾患と診断された者の発見契機別

	合計		健康リスク調査		健康リスク調査以外		住民健診		職場健診		人間ドック		自覚症状		他疾患治療中		その他		不明	
	合計	うち女性	計	うち女性	小計	うち女性	計	うち女性	計	うち女性	計	うち女性	計	うち女性	計	うち女性	計	うち女性	計	うち女性
	a. 中皮腫																			
b. 肺がん	2 (1)	1	1 (1)	1 (1)	1	0									1	0				
c. 石綿肺																				
d. 良性石綿胸水																				
e. びまん性胸膜肥厚	1	1	1	1																

※()は所見疑いを再掲
 ※肺がんについては、石綿以外の原因によるものも含まれている。

表ウ:石綿関連疾患と診断された者の年齢階層別分類表

年齢階層	合計		a. 中皮腫		b. 肺がん		その他石綿関連疾患	
	計	うち女性	計	うち女性	計	うち女性	計	うち女性
40歳未満								
50~59歳								
60~69歳	3 (1)	2 (1)			2 (1)	1 (1)	1	1
70~79歳								
80~89歳								
90歳以上								
合計	3 (1)	2 (1)			2 (1)	1 (1)	1	1

※()は所見疑いを再掲
 ※肺がんについては、石綿以外の原因によるものも含まれている。

平成22～26年度報告書様式

表1 検査項目別人数

受診内容	合計		平成22年度		平成23年度		平成24年度		平成25年度		平成26年度	
	(人)	(%)	(人)	(%)	(人)	(%)	(人)	(%)	(人)	(%)	(人)	(%)
問診+胸部X線+胸部CT	997	58.8%	208	71.5%	188	51.6%	162	47.2%	138	36.1%	301	95.6%
問診+胸部X線のみ	632	37.3%	83	28.5%	151	41.5%	172	50.1%	226	59.2%	0	0.0%
問診+胸部CTのみ	12	0.7%	0	0.0%	7	1.9%	0	0.0%	1	0.3%	4	1.3%
問診のみ	54	3.2%	0	0.0%	18	4.9%	9	2.6%	17	4.5%	10	3.2%
合計	1695	100.0%	291	100.0%	364	100.0%	343	100.0%	382	100.0%	315	100.0%

※平成27年3月31日現在

表2 年齢階層別人数

合計(男+女)	合計		平成22年度		平成23年度		平成24年度		平成25年度		平成26年度	
	(人)	(%)	(人)	(%)	(人)	(%)	(人)	(%)	(人)	(%)	(人)	(%)
40歳未満	51	3.0%	8	2.7%	16	4.4%	12	3.5%	9	2.4%	6	1.9%
40～49歳	104	6.1%	16	5.5%	24	6.6%	23	6.7%	26	6.8%	15	4.8%
50～59歳	188	11.1%	39	13.4%	46	12.6%	37	10.8%	40	10.5%	26	8.3%
60～69歳	661	39.0%	112	38.5%	142	39.0%	134	39.1%	151	39.5%	122	38.7%
70～79歳	534	31.5%	89	30.6%	110	30.2%	110	32.1%	112	29.3%	113	35.9%
80～89歳	152	9.0%	27	9.3%	25	6.9%	26	7.6%	42	11.0%	32	10.2%
90～99歳	5	0.3%	0	0.0%	1	0.3%	1	0.3%	2	0.5%	1	0.3%
100歳以上	0	0.0%	0	0.0%	0	0.0%	0	0.0%	0	0.0%	0	0.0%
合計	1695	100.0%	291	100.0%	364	100.0%	343	100.0%	382	100.0%	315	100.0%

男	合計		平成22年度		平成23年度		平成24年度		平成25年度		平成26年度	
	(人)	(%)	(人)	(%)	(人)	(%)	(人)	(%)	(人)	(%)	(人)	(%)
40歳未満	31	3.0%	5	2.7%	8	3.7%	7	3.3%	8	3.4%	3	1.6%
40～49歳	54	5.2%	7	3.7%	13	6.0%	13	6.1%	14	6.0%	7	3.6%
50～59歳	101	9.7%	24	12.8%	23	10.7%	22	10.4%	21	9.1%	11	5.7%
60～69歳	407	39.2%	70	37.2%	89	41.4%	80	37.7%	92	39.7%	76	39.6%
70～79歳	327	31.5%	60	31.9%	63	29.3%	69	32.5%	65	28.0%	70	36.5%
80～89歳	114	11.0%	22	11.7%	18	8.4%	20	9.4%	30	12.9%	24	12.5%
90～99歳	5	0.5%	0	0.0%	1	0.5%	1	0.5%	2	0.9%	1	0.5%
100歳以上	0	0.0%	0	0.0%	0	0.0%	0	0.0%	0	0.0%	0	0.0%
合計	1039	100.0%	188	100.0%	215	100.0%	212	100.0%	232	100.0%	192	100.0%

女	合計		平成22年度		平成23年度		平成24年度		平成25年度		平成26年度	
	(人)	(%)	(人)	(%)	(人)	(%)	(人)	(%)	(人)	(%)	(人)	(%)
40歳未満	20	3.0%	3	2.9%	8	5.4%	5	3.8%	1	0.7%	3	2.4%
40～49歳	50	7.6%	9	8.7%	11	7.4%	10	7.6%	12	8.0%	8	6.5%
50～59歳	87	13.3%	15	14.6%	23	15.4%	15	11.5%	19	12.7%	15	12.2%
60～69歳	254	38.7%	42	40.8%	53	35.6%	54	41.2%	59	39.3%	46	37.4%
70～79歳	207	31.6%	29	28.2%	47	31.5%	41	31.3%	47	31.3%	43	35.0%
80～89歳	38	5.8%	5	4.9%	7	4.7%	6	4.6%	12	8.0%	8	6.5%
90～99歳	0	0.0%	0	0.0%	0	0.0%	0	0.0%	0	0.0%	0	0.0%
100歳以上	0	0.0%	0	0.0%	0	0.0%	0	0.0%	0	0.0%	0	0.0%
合計	656	100.0%	103	100.0%	149	100.0%	131	100.0%	150	100.0%	123	100.0%

※問診のみの者は含め、辞退者は除く。

※平成27年3月31日現在

表3 指定医療機関別人数

合計(男+女)	合計		平成22年度		平成23年度		平成24年度		平成25年度		平成26年度	
	(人)	(%)	(人)	(%)	(人)	(%)	(人)	(%)	(人)	(%)	(人)	(%)
今村病院	626	38.1%	124	42.6%	133	38.4%	125	37.4%	136	37.3%	108	35.4%
やよいがおか鹿毛病院	497	30.3%	88	30.2%	98	28.3%	100	29.9%	112	30.7%	99	32.5%
古賀病院21	316	19.3%	45	15.5%	72	20.8%	66	19.8%	70	19.2%	63	20.7%
東佐賀病院	96	5.9%	16	5.5%	20	5.8%	25	7.5%	19	5.2%	16	5.2%
久留米大学	72	4.4%	18	6.2%	13	3.8%	9	2.7%	20	5.5%	12	3.9%
その他	34	2.1%	0	0.0%	10	2.9%	9	2.7%	8	2.2%	7	2.3%
合計	1641	100.0%	291	100.0%	346	100.0%	334	100.0%	365	100.0%	305	100.0%

男	合計		平成22年度		平成23年度		平成24年度		平成25年度		平成26年度	
	(人)	(%)	(人)	(%)	(人)	(%)	(人)	(%)	(人)	(%)	(人)	(%)
今村病院	367	36.4%	79	42.0%	70	34.8%	69	33.5%	83	37.1%	66	35.1%
やよいがおか鹿毛病院	323	32.1%	58	30.9%	64	31.8%	68	33.0%	71	31.7%	62	33.0%
古賀病院21	192	19.1%	31	16.5%	41	20.4%	43	20.9%	40	17.9%	37	19.7%
東佐賀病院	57	5.7%	9	4.8%	12	6.0%	14	6.8%	12	5.4%	10	5.3%
久留米大学	39	3.9%	11	5.9%	7	3.5%	4	1.9%	11	4.9%	6	3.2%
その他	29	2.9%	0	0.0%	7	3.5%	8	3.9%	7	3.1%	7	3.7%
合計	1007	100.0%	188	100.0%	201	100.0%	206	100.0%	224	100.0%	188	100.0%

女	合計		平成22年度		平成23年度		平成24年度		平成25年度		平成26年度	
	(人)	(%)	(人)	(%)	(人)	(%)	(人)	(%)	(人)	(%)	(人)	(%)
今村病院	259	40.9%	45	43.7%	63	43.4%	56	43.8%	53	37.6%	42	35.9%
やよいがおか鹿毛病院	174	27.4%	30	29.1%	34	23.4%	32	25.0%	41	29.1%	37	31.6%
古賀病院21	124	19.6%	14	13.6%	31	21.4%	23	18.0%	30	21.3%	26	22.2%
東佐賀病院	39	6.2%	7	6.8%	8	5.5%	11	8.6%	7	5.0%	6	5.1%
久留米大学	33	5.2%	7	6.8%	6	4.1%	5	3.9%	9	6.4%	6	5.1%
その他	5	0.8%	0	0.0%	3	2.1%	1	0.8%	1	0.7%	0	0.0%
合計	634	100.0%	103	100.0%	145	100.0%	128	100.0%	141	100.0%	117	100.0%

※その他は、胸部X線検査及びCT検査のいずれもせず、フィルム取寄せ(指定医療機関含む)により対応

※問診のみの者や辞退者は除く。

※平成27年3月31日現在

表4 受診状況別人数

分類	平成18 ~21年 度の受 診者※1	平成22 年度受 診	平成23 年度受 診	平成24 年度受 診	平成25 年度受 診	平成26 年度受 診	受診者数					
							受診者			うち調査対象者		
							計	男性	女性	計	男性	女性
平成18~21年度の 受診者※1	●	●	●	●	●	●	65	33	32	63	31	32
	●	●	●	●	●	-	19	9	10	16	7	9
	●	●	●	●	-	●	5	5	0	5	5	0
	●	●	●	●	-	-	10	5	5	9	5	4
	●	●	●	-	●	●	10	6	4	10	6	4
	●	●	●	-	●	-	2	1	1	2	1	1
	●	●	●	-	-	●	1	1	0	1	1	0
	●	●	-	-	-	-	5	4	1	4	4	0
	●	●	-	-	●	●	3	1	2	3	1	2
	●	●	-	●	●	-	1	0	1	1	0	1
	●	●	-	●	-	●	0	0	0	0	0	0
	●	●	-	-	-	-	2	1	1	2	1	1
	●	●	-	-	●	●	4	3	1	4	3	1
	●	●	-	-	●	-	3	2	1	3	2	1
	●	●	-	-	-	●	1	1	0	1	1	0
	●	-	●	●	●	●	5	3	2	5	3	2
	●	-	●	●	●	-	15	9	6	15	9	6
	●	-	●	●	●	-	3	2	1	3	2	1
	●	-	●	●	-	●	0	0	0	0	0	0
	●	-	●	●	-	-	2	1	1	2	1	1
	●	-	●	-	●	●	1	0	1	1	0	1
	●	-	●	-	-	-	0	0	0	0	0	0
	●	-	●	-	-	-	0	0	0	0	0	0
	●	-	●	-	-	-	1	0	1	1	0	1
	●	-	●	-	●	●	3	2	1	3	2	1
●	-	●	-	●	-	5	3	2	4	2	2	
●	-	●	-	-	●	1	0	1	1	0	1	
●	-	●	-	●	-	4	2	2	4	2	2	
●	-	●	-	-	●	7	4	3	7	4	3	
●	-	●	-	-	-	9	3	6	9	3	6	
●	-	●	-	-	-	2	2	0	2	2	0	
●	-	●	-	-	-	153	81	72	151	79	72	
平成22年度新規受診者	-	●	●	●	●	●	62	46	16	55	40	15
	-	●	●	●	●	-	11	8	3	10	7	3
	-	●	●	●	-	●	6	3	3	6	3	3
	-	●	●	●	-	-	7	6	1	7	6	1
	-	●	●	-	●	●	0	0	0	0	0	0
	-	●	●	-	-	●	2	2	0	2	2	0
	-	●	●	-	-	●	0	0	0	0	0	0
	-	●	●	-	-	-	9	6	3	9	6	3
	-	●	-	●	●	●	4	4	0	4	4	0
	-	●	-	●	●	-	0	0	0	0	0	0
	-	●	-	●	-	●	2	2	0	2	2	0
	-	●	-	-	-	-	4	4	0	4	4	0
平成23年度新規受診者	-	-	●	●	●	●	1	1	0	1	1	0
	-	-	●	●	●	-	3	3	0	2	2	0
	-	-	●	●	-	●	2	2	0	2	2	0
	-	-	●	●	-	-	42	26	16	39	25	14
	-	-	●	●	●	-	29	13	16	29	13	16
	-	-	●	●	-	●	18	11	7	18	11	7
	-	-	●	●	-	●	2	0	2	2	0	2
平成24年度新規受診者	-	-	●	●	-	●	10	4	6	8	2	6
	-	-	●	-	●	-	9	7	2	9	7	2
	-	-	●	-	●	-	4	2	2	4	2	2
	-	-	●	-	-	●	0	0	0	0	0	0
	-	-	●	-	-	-	38	17	21	38	17	21
平成25年度新規受診者	-	-	-	●	●	●	13	10	3	13	10	3
	-	-	-	●	-	●	6	5	1	5	4	1
	-	-	-	●	-	●	7	6	1	7	6	1
平成26年度新規受診者	-	-	-	-	-	●	15	11	4	13	10	3
	-	-	-	-	●	●	17	12	5	15	10	5
合計	-	-	-	-	-	●	33	15	18	32	14	18
合計							734	432	302	699	406	293

※受診した年度にすべて●を記入

※平成27年3月31日現在

※1 平成18~21年度の受診者は、平成18~21年度の間に1度でも受診した者

表5 各年度の受診者数及び累計実人数
<鳥栖市>

	平成18年度	平成19年度	平成20年度	平成21年度	平成22年度	平成23年度	平成24年度	平成25年度	平成26年度	累計延人数	累計実人数
受診者	159	192	198	148	291	346	334	365	305	2,338	734
うち調査対象者	155	187	192	142	272	329	314	342	293	2,226	699

※ 問診のみの者を除く。

日表:調査対象者(昭和33~61年に鳥栖市に居住していた者)に関するばく露歴集計表

ばく露歴分類	ばく露歴					累計実人数		累計延人数		平成22年度		平成23年度		平成24年度		平成25年度		平成26年度	
	ア.直接 職歴あり	イ.間接 職歴あり	ウ.家庭 内ばく 露あり	エ.立入 屋内環 境ばく 露あり	オ.その 他	計	うち 女性	計	うち 女性	計	うち 女性	計	うち 女性	計	うち 女性	計	うち 女性	計	うち 女性
	ア	●	●				57	6	170	17	35	5	31	4	35	2	40	3	29
	●					2	0	9	0	2	0	2	0	2	0	2	0	1	0
	●		●			4	2	18	9	4	2	4	2	3	2	4	2	3	1
	●			●		14	0	39	0	5	0	10	0	9	0	10	0	5	0
	●				●	40	4	131	14	25	2	22	3	26	3	29	3	29	3
	●	●	●			0	0	0	0	0	0	0	0	0	0	0	0	0	0
	●	●		●		1	0	1	0	0	0	0	0	0	0	0	0	1	0
	●	●			●	2	1	6	3	0	0	2	1	2	1	2	1	0	0
	●		●	●		2	1	9	4	1	0	2	1	2	1	2	1	2	1
	●		●		●	8	1	18	2	3	0	6	1	5	1	1	0	3	0
	●		●	●	●	13	0	41	0	7	0	10	0	7	0	10	0	7	0
	●	●	●	●		0	0	0	0	0	0	0	0	0	0	0	0	0	0
	●	●		●	●	0	0	0	0	0	0	0	0	0	0	0	0	0	0
	●	●	●	●	●	0	0	0	0	0	0	0	0	0	0	0	0	0	0
	●	●	●	●	●	0	0	0	0	0	0	0	0	0	0	0	0	0	0
	●	●	●	●	●	0	0	0	0	0	0	0	0	0	0	0	0	0	0
イ		●				10	2	33	9	6	2	9	2	6	2	8	2	4	1
		●	●			2	2	9	9	1	1	2	2	2	2	2	2	2	2
		●		●		4	2	10	5	2	1	3	1	3	1	1	1	1	1
		●			●	13	5	34	14	7	2	6	3	6	3	9	4	6	2
		●	●	●		0	0	0	0	0	0	0	0	0	0	0	0	0	0
		●		●	●	3	3	11	11	1	1	2	2	2	2	3	3	3	3
		●		●	●	2	1	10	5	2	1	2	1	2	1	2	1	2	1
		●	●	●	●	0	0	0	0	0	0	0	0	0	0	0	0	0	0
ウ			●			21	16	56	49	12	10	11	11	11	10	13	11	9	7
			●	●		7	7	21	21	3	3	3	3	5	5	5	5	5	5
			●		●	38	30	109	88	20	15	20	17	19	16	27	22	23	18
			●	●	●	16	7	59	30	9	4	12	6	11	6	14	7	13	7
エ				●	●	18	4	59	12	12	3	10	2	13	1	13	3	11	3
				●	●	59	23	169	60	24	9	36	13	38	14	38	14	33	10
オ					●	212	104	528	253	91	36	124	66	105	51	107	52	101	48
合計*	143	39	101	136	406	548	221	1550	615	272	97	329	141	314	124	342	137	293	116
うち女性*	15	16	69	45	179														

※ 縦計については、重複計上により算定した。
 ※ 問診のみの者を除く。

〇表:調査対象者(昭和33~61年に鳥栖市に居住していた者)に関するばく露歴分類と年齢階層別のクロス表
全体

年齢階層	合計		平成22年度		平成23年度		平成24年度		平成25年度		平成26年度	
	計	うち女性	計	うち女性	計	うち女性	計	うち女性	計	うち女性	計	うち女性
40歳未満	42	13	7	2	12	5	10	3	7	0	6	3
40~49歳	75	44	11	6	19	11	14	9	18	11	13	7
50~59歳	165	80	34	15	41	21	31	13	34	17	25	14
60~69歳	605	237	106	41	124	48	127	54	134	51	114	43
70~79歳	507	205	86	28	108	49	105	40	106	47	102	41
80~89歳	151	36	28	5	24	7	26	5	41	11	32	8
90~99歳	5	0	0	0	1	0	1	0	2	0	1	0
100歳以上	0	0	0	0	0	0	0	0	0	0	0	0
合計	1550	615	272	97	329	141	314	124	342	137	293	116

ア. 主に直接職歴

年齢階層	合計		平成22年度		平成23年度		平成24年度		平成25年度		平成26年度	
	計	うち女性	計	うち女性	計	うち女性	計	うち女性	計	うち女性	計	うち女性
40歳未満	6	2	2	1	2	1	1	0	1	0	0	0
40~49歳	4	0	1	0	1	0	1	0	0	0	1	0
50~59歳	41	8	7	1	12	2	9	2	9	2	4	1
60~69歳	165	8	34	3	32	2	35	2	35	1	29	0
70~79歳	164	24	27	2	33	6	33	5	38	6	33	5
80~89歳	60	7	11	2	9	1	12	1	16	1	12	2
90~99歳	2	0	0	0	0	0	0	0	1	0	1	0
100歳以上	0	0	0	0	0	0	0	0	0	0	0	0
合計	442	49	82	9	89	12	91	10	100	10	80	8

イ. 主に間接職歴

年齢階層	合計		平成22年度		平成23年度		平成24年度		平成25年度		平成26年度	
	計	うち女性	計	うち女性	計	うち女性	計	うち女性	計	うち女性	計	うち女性
40歳未満	1	0	0	0	1	0	0	0	0	0	0	0
40~49歳	3	3	0	0	1	1	0	0	1	1	1	1
50~59歳	11	8	2	1	3	2	3	2	2	2	1	1
60~69歳	44	26	11	6	10	6	8	6	9	5	6	3
70~79歳	41	16	4	1	7	2	8	3	12	5	10	5
80~89歳	7	0	2	0	2	0	2	0	1	0	0	0
90~99歳	0	0	0	0	0	0	0	0	0	0	0	0
100歳以上	0	0	0	0	0	0	0	0	0	0	0	0
合計	107	53	19	8	24	11	21	11	25	13	18	10

ウ. 主に家庭内ばく露

年齢階層	合計		平成22年度		平成23年度		平成24年度		平成25年度		平成26年度	
	計	うち女性	計	うち女性	計	うち女性	計	うち女性	計	うち女性	計	うち女性
40歳未満	12	1	3	0	2	0	2	0	2	0	3	1
40~49歳	37	26	5	3	5	4	8	7	11	7	8	5
50~59歳	28	19	6	5	7	5	2	1	6	4	7	4
60~69歳	73	57	16	12	13	10	16	13	16	12	12	10
70~79歳	82	72	13	11	17	16	17	15	20	18	15	12
80~89歳	13	13	1	1	2	2	1	1	4	4	5	5
90~99歳	0	0	0	0	0	0	0	0	0	0	0	0
100歳以上	0	0	0	0	0	0	0	0	0	0	0	0
合計	245	188	44	32	46	37	46	37	59	45	50	37

エ. 主に立入・屋内環境ばく露

年齢階層	合計		平成22年度		平成23年度		平成24年度		平成25年度		平成26年度	
	計	うち女性	計	うち女性	計	うち女性	計	うち女性	計	うち女性	計	うち女性
40歳未満	6	0	0	0	2	0	2	0	2	0	0	0
40～49歳	13	4	1	0	4	1	3	1	3	2	2	0
50～59歳	21	10	4	2	5	3	5	2	3	1	4	2
60～69歳	121	39	17	6	25	8	27	9	28	9	24	7
70～79歳	49	15	10	3	8	2	10	3	9	3	12	4
80～89歳	18	4	4	1	2	1	4	0	6	2	2	0
90～99歳	0	0	0	0	0	0	0	0	0	0	0	0
100歳以上	0	0	0	0	0	0	0	0	0	0	0	0
合計	228	72	36	12	46	15	51	15	51	17	44	13

オ. その他

年齢階層	合計		平成22年度		平成23年度		平成24年度		平成25年度		平成26年度	
	計	うち女性	計	うち女性	計	うち女性	計	うち女性	計	うち女性	計	うち女性
40歳未満	17	10	2	1	5	4	5	3	2	0	3	2
40～49歳	18	11	4	3	8	5	2	1	3	1	1	1
50～59歳	64	35	15	6	14	9	12	6	14	8	9	6
60～69歳	202	107	28	14	44	22	41	24	46	24	43	23
70～79歳	171	78	32	11	43	23	37	14	27	15	32	15
80～89歳	53	12	10	1	9	3	7	3	14	4	13	1
90～99歳	3	0	0	0	1	0	1	0	1	0	0	0
100歳以上	0	0	0	0	0	0	0	0	0	0	0	0
合計	528	253	91	36	124	66	105	51	107	52	101	48

※平成27年3月31日現在
 ※問診のみの者を除く。

D表：調査対象者(昭和33～61年に鳥栖市に居住していた者)に関するばく露歴分類と画像所見
D-1表：胸部X線の画像所見について

D-1表：胸部X線の画像所見について

全体

	累計実人数		累計延人数		平成22年度		平成23年度		平成24年度		平成25年度		平成26年度	
	計	うち女性	計	うち女性	計	うち女性	計	うち女性	計	うち女性	計	うち女性	計	うち女性
調査対象者	548	221	1550	615	272	97	328	141	314	124	342	137	293	116
胸部X線受診者	547	221	1544	615	272	97	328	141	314	124	341	137	289	116
石綿関連所見(疑いを含む)実人数	51 (4)	11 (1)	104 (5)	21 (1)	24 (2)	3 0	23 (3)	4 (1)	17 0	3 0	21 0	7 0	19 0	4 0
①胸水貯留	2 0	2 0	2 0	2 0	0 0	0 0	0 0	0 0	0 0	0 0	1 0	1 0	1 0	1 0
②胸膜ブランク(胸膜肥厚様)	33 (4)	4 (1)	72 (5)	12 (1)	16 (2)	3 0	18 (3)	3 (1)	14 0	2 0	12 0	2 0	10 0	2 0
③びまん性胸膜肥厚	1 0	1 0	2 0	2 0	0 0	0 0	0 0	0 0	1 0	1 0	1 0	1 0	0 0	0 0
④肺野の間質影	15 0	3 0	27 0	4 0	7 0	0 0	4 0	1 0	2 0	0 0	7 0	2 0	7 0	1 0
⑦肺野の腫瘍状陰影(肺がん等)	5 0	2 0	5 0	2 0	0 0	0 0	1 0	0 0	0 0	0 0	1 0	1 0	3 0	1 0
胸部X線未受診者	1	0	6	0	0	0	1	0	0	0	1	0	4	0

全体

	累計実人数	累計延人数	平成22年度	平成23年度	平成24年度	平成25年度	平成26年度
	有所見率	有所見率	有所見率	有所見率	有所見率	有所見率	有所見率
胸部X線受診者	100.0%	100.0%	100.0%	100.0%	100.0%	100.0%	100.0%
石綿関連所見(疑いを含む)実人数	9.3%	6.7%	8.8%	7.0%	5.4%	6.2%	6.6%
①胸水貯留	0.4%	0.1%	0.0%	0.0%	0.0%	0.3%	0.3%
②胸膜ブランク(胸膜肥厚様)	6.0%	4.7%	6.6%	5.5%	4.5%	3.5%	3.5%
③びまん性胸膜肥厚	0.2%	0.1%	0.0%	0.0%	0.3%	0.3%	0.0%
④肺野の間質影	2.7%	1.7%	2.6%	1.2%	0.6%	2.1%	2.4%
⑦肺野の腫瘍状陰影(肺がん等)	0.9%	0.3%	0.0%	0.3%	0.0%	0.3%	1.0%

ア. 主に直接職歴

	累計実人数		累計延人数		平成22年度		平成23年度		平成24年度		平成25年度		平成26年度	
	計	うち女性	計	うち女性	計	うち女性	計	うち女性	計	うち女性	計	うち女性	計	うち女性
調査対象者	143	15	442	49	82	9	89	12	91	10	100	10	80	6
胸部X線受診者	142	15	438	49	82	9	88	12	91	10	99	10	78	6
石綿関連所見(疑いを含む)実人数	23 (2)	1	51 (3)	1 0	14 (2)	1	10 (1)	0	8 0	0	9 0	0	10 0	0
①胸水貯留	0	0	0 0	0 0	0 0	0 0	0 0	0 0	0 0	0 0	0 0	0 0	0 0	0 0
②胸膜ブランク(胸膜肥厚様)	18 (2)	1	42 (3)	1 0	13 (2)	1	7 (1)	0	8 0	0	7 0	0	7 0	0
③びまん性胸膜肥厚	0	0	0 0	0 0	0 0	0 0	0 0	0 0	0 0	0 0	0 0	0 0	0 0	0 0
④肺野の間質影	6 0	0	10 0	0 0	2 0	0	2 0	0	0 0	0	3 0	0	3 0	0
⑦肺野の腫瘍状陰影(肺がん等)	2 0	0	2 0	0 0	0 0	0 0	1 0	0	0 0	0	0 0	0	1 0	0
胸部X線未受診者	1	0	4	0	0	0	1	0	0	0	1	0	2	0

ア. 主に直接職歴

	累計実人数	累計延人数	平成22年度	平成23年度	平成24年度	平成25年度	平成26年度
	有所見率	有所見率	有所見率	有所見率	有所見率	有所見率	有所見率
胸部X線受診者	100.0%	100.0%	100.0%	100.0%	100.0%	100.0%	100.0%
石綿関連所見(疑いを含む)実人数	16.2%	11.6%	17.1%	11.4%	8.8%	9.1%	12.9%
①胸水貯留	0.0%	0.0%	0.0%	0.0%	0.0%	0.0%	0.0%
②胸膜ブランク(胸膜肥厚様)	12.7%	9.6%	15.9%	8.0%	8.8%	7.1%	9.0%
③びまん性胸膜肥厚	0.0%	0.0%	0.0%	0.0%	0.0%	0.0%	0.0%
④肺野の間質影	4.2%	2.3%	2.4%	2.3%	0.0%	3.0%	3.8%
⑦肺野の腫瘍状陰影(肺がん等)	1.4%	0.5%	0.0%	1.1%	0.0%	0.0%	1.3%

イ. 主に間接職歴

	累計実人数		累計延人数		平成22年度		平成23年度		平成24年度		平成25年度		平成26年度	
	計	うち女性	計	うち女性	計	うち女性	計	うち女性	計	うち女性	計	うち女性	計	うち女性
調査対象者	34	15	107	53	19	8	24	11	21	11	25	13	18	10
胸部X線受診者	34	15	107	53	19	8	24	11	21	11	25	13	18	10
石綿関連所見(疑いを含む)実人数	4	0	6 0	0 0	1 0	0	3 0	0	1 0	0	1 0	0	0 0	0 0
①胸水貯留	0	0	0 0	0 0	0 0	0 0	0 0	0 0	0 0	0 0	0 0	0 0	0 0	0 0
②胸膜ブランク(胸膜肥厚様)	4	0	6 0	0 0	1 0	0	3 0	0	1 0	0	1 0	0	0 0	0 0
③びまん性胸膜肥厚	0	0	0 0	0 0	0 0	0 0	0 0	0 0	0 0	0 0	0 0	0 0	0 0	0 0
④肺野の間質影	0	0	0 0	0 0	0 0	0 0	0 0	0 0	0 0	0 0	0 0	0 0	0 0	0 0
⑦肺野の腫瘍状陰影(肺がん等)	0	0	0 0	0 0	0 0	0 0	0 0	0 0	0 0	0 0	0 0	0 0	0 0	0 0
胸部X線未受診者	0	0	0	0	0	0	0	0	0	0	0	0	0	0

イ. 主に間接職歴

	累計実人数	累計延人数	平成22年度	平成23年度	平成24年度	平成25年度	平成26年度
	有所見率	有所見率	有所見率	有所見率	有所見率	有所見率	有所見率
胸部X線受診者	100.0%	100.0%	100.0%	100.0%	100.0%	100.0%	100.0%
石綿関連所見(疑いを含む)実人数	11.8%	5.6%	5.3%	12.5%	4.8%	4.0%	0.0%
①胸水貯留	0.0%	0.0%	0.0%	0.0%	0.0%	0.0%	0.0%
②胸膜ブランク(胸膜肥厚様)	11.8%	5.6%	5.3%	12.5%	4.8%	4.0%	0.0%
③びまん性胸膜肥厚	0.0%	0.0%	0.0%	0.0%	0.0%	0.0%	0.0%
④肺野の間質影	0.0%	0.0%	0.0%	0.0%	0.0%	0.0%	0.0%
⑦肺野の腫瘍状陰影(肺がん等)	0.0%	0.0%	0.0%	0.0%	0.0%	0.0%	0.0%

ウ.主に家庭内ばく露

	累計実人数		累計延人数		平成22年度		平成23年度		平成24年度		平成25年度		平成26年度	
	計	うち女性	計	うち女性	計	うち女性	計	うち女性	計	うち女性	計	うち女性	計	うち女性
調査対象者	82	60	245	188	44	32	46	37	46	37	59	45	50	37
胸部X線受診者	82	60	245	188	44	32	46	37	46	37	59	45	50	37
石綿関連所見(疑いを含む)実人数	4 (1)	4 (1)	12 (1)	12 (1)	2	2	3 (1)	3 (1)	2	2	2	2	3	3
①胸水貯留	1	1	1 0	1 0	0	0	0	0	0	0	0	0	1	1
②胸膜プラーク(胸膜肥厚様)	3 (1)	3 (1)	11 (1)	11 (1)	2	2	3 (1)	3 (1)	2	2	2	2	2	2
③びまん性胸膜肥厚	0	0	0 0	0 0	0	0	0	0	0	0	0	0	0	0
④肺野の間質影	0	0	0 0	0 0	0	0	0	0	0	0	0	0	0	0
⑦肺野の腫瘍状陰影(肺がん等)	0	0	0 0	0 0	0	0	0	0	0	0	0	0	0	0
胸部X線未受診者	0	0	0	0	0	0	0	0	0	0	0	0	0	0

ウ.主に家庭内ばく露

	累計実人数	累計延人数	平成22年度	平成23年度	平成24年度	平成25年度	平成26年度
	有所見率	有所見率	有所見率	有所見率	有所見率	有所見率	有所見率
胸部X線受診者	100.0%	100.0%	100.0%	100.0%	100.0%	100.0%	100.0%
石綿関連所見(疑いを含む)実人数	4.9%	4.5%	4.5%	6.5%	4.3%	3.4%	8.0%
①胸水貯留	1.2%	0.4%	0.0%	0.0%	0.0%	0.0%	2.0%
②胸膜プラーク(胸膜肥厚様)	3.7%	4.5%	4.5%	6.5%	4.3%	3.4%	4.0%
③びまん性胸膜肥厚	0.0%	0.0%	0.0%	0.0%	0.0%	0.0%	0.0%
④肺野の間質影	0.0%	0.0%	0.0%	0.0%	0.0%	0.0%	0.0%
⑦肺野の腫瘍状陰影(肺がん等)	0.0%	0.0%	0.0%	0.0%	0.0%	0.0%	0.0%

エ.主に立入・屋内環境ばく露

	累計実人数		累計延人数		平成22年度		平成23年度		平成24年度		平成25年度		平成26年度	
	計	うち女性	計	うち女性	計	うち女性	計	うち女性	計	うち女性	計	うち女性	計	うち女性
調査対象者	77	27	228	72	36	12	46	15	51	15	51	17	44	13
胸部X線受診者	77	27	227	72	36	12	46	15	51	15	51	17	43	13
石綿関連所見(疑いを含む)実人数	6 (1)	1	11 (1)	1 0	3	0	1 (1)	0	3	0	3	1	1	0
①胸水貯留	0	0	0 0	0 0	0	0	0	0	0	0	0	0	0	0
②胸膜プラーク(胸膜肥厚様)	2 (1)	0	2 (1)	0 0	0	0	1 (1)	0	1	0	0	0	0	0
③びまん性胸膜肥厚	0	0	0 0	0 0	0	0	0	0	0	0	0	0	0	0
④肺野の間質影	4	1	9 0	1 0	3	0	0	0	2	0	3	1	1	0
⑦肺野の腫瘍状陰影(肺がん等)	0	0	0 0	0 0	0	0	0	0	0	0	0	0	0	0
胸部X線未受診者	0	0	1	0	0	0	0	0	0	0	0	0	1	0

エ.主に立入・屋内環境ばく露

	累計実人数	累計延人数	平成22年度	平成23年度	平成24年度	平成25年度	平成26年度
	有所見率	有所見率	有所見率	有所見率	有所見率	有所見率	有所見率
胸部X線受診者	100.0%	100.0%	100.0%	100.0%	100.0%	100.0%	100.0%
石綿関連所見(疑いを含む)実人数	7.8%	4.8%	8.3%	2.2%	5.9%	5.9%	2.3%
①胸水貯留	0.0%	0.0%	0.0%	0.0%	0.0%	0.0%	0.0%
②胸膜プラーク(胸膜肥厚様)	2.6%	0.9%	0.0%	2.2%	2.0%	0.0%	0.0%
③びまん性胸膜肥厚	0.0%	0.0%	0.0%	0.0%	0.0%	0.0%	0.0%
④肺野の間質影	5.2%	4.0%	8.3%	0.0%	3.9%	5.9%	2.3%
⑦肺野の腫瘍状陰影(肺がん等)	0.0%	0.0%	0.0%	0.0%	0.0%	0.0%	0.0%

オ.その他

	累計実人数		累計延人数		平成22年度		平成23年度		平成24年度		平成25年度		平成26年度	
	計	うち女性	計	うち女性	計	うち女性	計	うち女性	計	うち女性	計	うち女性	計	うち女性
調査対象者	212	104	528	253	91	36	124	66	105	51	107	52	101	48
胸部X線受診者	212	104	527	253	91	36	124	66	105	51	107	52	100	48
石綿関連所見(疑いを含む)実人数	14	5	24 0	7 0	4	0	6	1	3	1	8	4	5	1
①胸水貯留	1	1	1 0	1 0	0	0	0	0	0	0	1	1	0	0
②胸膜プラーク(胸膜肥厚様)	6	0	11 0	0 0	2	0	4	0	2	0	2	0	1	0
③びまん性胸膜肥厚	1	1	2 0	2 0	0	0	0	0	1	1	1	1	0	0
④肺野の間質影	5	2	8 0	3 0	2	0	2	1	0	0	1	1	3	1
⑦肺野の腫瘍状陰影(肺がん等)	3	2	3 0	2 0	0	0	0	0	0	0	1	1	2	1
胸部X線未受診者	0	0	1	0	0	0	0	0	0	0	0	0	1	0

オ.その他

	累計実人数	累計延人数	平成22年度	平成23年度	平成24年度	平成25年度	平成26年度
	有所見率	有所見率	有所見率	有所見率	有所見率	有所見率	有所見率
胸部X線受診者	100.0%	100.0%	100.0%	100.0%	100.0%	100.0%	100.0%
石綿関連所見(疑いを含む)実人数	6.6%	4.6%	4.4%	4.8%	2.9%	5.6%	5.0%
①胸水貯留	0.5%	0.2%	0.0%	0.0%	0.0%	0.9%	0.0%
②胸膜プラーク(胸膜肥厚様)	2.8%	2.1%	2.2%	3.2%	1.5%	1.9%	1.0%
③びまん性胸膜肥厚	0.5%	0.4%	0.0%	0.0%	1.0%	0.9%	0.0%
④肺野の間質影	2.4%	1.5%	2.2%	1.6%	0.0%	0.9%	3.0%
⑦肺野の腫瘍状陰影(肺がん等)	1.4%	0.6%	0.0%	0.0%	0.0%	0.9%	2.0%

※①～⑦のうち、重複計上含む。
 ※()は所見疑いを再掲
 ※問診のみの者を除く。

D表: 調査対象者(昭和33~61年に鳥栖市に居住していた者)に関するばく露歴分類と画像所見のクロス集計表

D-2表: 胸部CTの画像所見について

D-2表: 胸部CTの画像所見について

全体

	累計実人数		累計延人数		平成22年度		平成23年度		平成24年度		平成25年度		平成26年度	
	計	うち女性	計	うち女性	計	うち女性	計	うち女性	計	うち女性	計	うち女性	計	うち女性
調査対象者	548	221	1550	615	272	97	329	141	314	124	342	137	293	116
胸部CT受診者	534	215	944	353	192	59	187	87	148	47	124	44	293	116
石綿関連所見(疑いを含む)実人数	97 (8)	18 (3)	177 (8)	31 (3)	37 (1)	6 (0)	38 (4)	8 (3)	28 (0)	4 (0)	35 (1)	8 (0)	39 (0)	7 (0)
①胸水貯留	3 (0)	2 (0)	3 (0)	2 (0)	1 (0)	0 (0)	0 (0)	0 (0)	0 (0)	0 (0)	1 (0)	1 (0)	1 (0)	1 (0)
②胸膜プラーク(胸膜肥厚斑)	59 (10)	9 (3)	117 (12)	19 (3)	28 (4)	4 (0)	28 (6)	5 (3)	21 (1)	2 (0)	23 (1)	3 (0)	19 (0)	5 (0)
③びまん性胸膜肥厚	3 (0)	1 (0)	3 (0)	1 (0)	0 (0)	0 (0)	0 (0)	0 (0)	1 (0)	1 (0)	0 (0)	0 (0)	2 (0)	0 (0)
④胸膜腫瘍(中皮腫)疑い	1 (1)	0 (0)	1 (1)	0 (0)	0 (0)	0 (0)	0 (0)	0 (0)	0 (0)	0 (0)	1 (1)	0 (0)	0 (0)	0 (0)
⑤肺野の間質影	34 (0)	7 (0)	56 (0)	9 (0)	10 (0)	2 (0)	11 (0)	3 (0)	5 (0)	1 (0)	14 (0)	2 (0)	16 (0)	1 (0)
⑥円形無気肺	2 (0)	0 (0)	3 (0)	0 (0)	0 (0)	0 (0)	0 (0)	0 (0)	1 (0)	0 (0)	1 (0)	0 (0)	1 (0)	0 (0)
⑦肺野の腫瘍状陰影(肺がん等)	9 (1)	2 (0)	10 (1)	3 (0)	0 (0)	0 (0)	2 (1)	1 (0)	2 (0)	0 (0)	3 (0)	1 (0)	3 (0)	1 (0)
⑧リンパ節の腫大	3 (0)	0 (0)	5 (0)	0 (0)	1 (0)	0 (0)	3 (0)	0 (0)	0 (0)	0 (0)	0 (0)	0 (0)	1 (0)	0 (0)
②胸膜プラーク且つ⑤肺野の間質影あり ^{※1}	10 (0)	1 (0)	13 (0)	1 (0)	3 (0)	0 (0)	3 (0)	0 (0)	0 (0)	0 (0)	6 (0)	1 (0)	1 (0)	0 (0)
胸部CT未受診者	14	6	606	262	80	38	142	54	166	77	218	93	0	0

全体

	累計実人数	累計延人数	平成22年度	平成23年度	平成24年度	平成25年度	平成26年度
	有所見率	有所見率	有所見率	有所見率	有所見率	有所見率	有所見率
胸部CT受診者	100.0%	100.0%	100.0%	100.0%	100.0%	100.0%	100.0%
石綿関連所見(疑いを含む)実人数	18.2%	18.8%	19.3%	20.3%	18.8%	28.2%	13.3%
①胸水貯留	0.6%	0.3%	0.5%	0.0%	0.0%	0.8%	0.3%
②胸膜プラーク(胸膜肥厚斑)	11.0%	12.4%	14.6%	13.9%	14.2%	18.5%	6.5%
③びまん性胸膜肥厚	0.6%	0.3%	0.0%	0.0%	0.7%	0.0%	0.7%
④胸膜腫瘍(中皮腫)疑い	0.2%	0.1%	0.0%	0.0%	0.0%	0.8%	0.0%
⑤肺野の間質影	6.4%	5.9%	5.2%	5.8%	3.4%	11.3%	5.5%
⑥円形無気肺	0.4%	0.3%	0.0%	0.0%	0.7%	0.8%	0.3%
⑦肺野の腫瘍状陰影(肺がん等)	1.7%	1.1%	0.0%	1.1%	1.4%	2.4%	1.0%
⑧リンパ節の腫大	0.6%	0.5%	0.5%	1.6%	0.0%	0.0%	0.3%

ア. 主に直接職業

	累計実人数		累計延人数		平成22年度		平成23年度		平成24年度		平成25年度		平成26年度	
	計	うち女性	計	うち女性	計	うち女性	計	うち女性	計	うち女性	計	うち女性	計	うち女性
調査対象者	143	15	442	49	82	9	89	12	91	10	100	10	80	8
胸部CT受診者	140	15	284	24	80	6	47	7	58	2	41	1	80	8
石綿関連所見(疑いを含む)実人数	46	4	90 (0)	5 (0)	21	2	15	1	17	0	17	0	20	2
①胸水貯留	1	0	1 (0)	0 (0)	1 (0)	0 (0)	0 (0)	0 (0)	0 (0)	0 (0)	0 (0)	0 (0)	0 (0)	0 (0)
②胸膜プラーク(胸膜肥厚斑)	38 (4)	3	74 (6)	4 (0)	19 (3)	2	11 (2)	0	15 (1)	0	15	0	14	2
③びまん性胸膜肥厚	1	0	1 (0)	0 (0)	0 (0)	0 (0)	0 (0)	0 (0)	0 (0)	0 (0)	0 (0)	0 (0)	1 (0)	0 (0)
④胸膜腫瘍(中皮腫)疑い	1 (1)	0	1 (1)	0 (0)	0 (0)	0 (0)	0 (0)	0 (0)	0 (0)	0 (0)	1 (1)	0 (0)	0 (0)	0 (0)
⑤肺野の間質影	12	1	19 (0)	1 (0)	2 (0)	4	1	2 (0)	6	0	5	0	5	0
⑥円形無気肺	1	0	1 (0)	0 (0)	0 (0)	0 (0)	0 (0)	0 (0)	0 (0)	0 (0)	0 (0)	0 (0)	1 (0)	0 (0)
⑦肺野の腫瘍状陰影(肺がん等)	2	0	2 (0)	0 (0)	0 (0)	0 (0)	0 (0)	0 (0)	0 (0)	0 (0)	1 (0)	0 (0)	1 (0)	0 (0)
⑧リンパ節の腫大	1	0	2 (0)	0 (0)	0 (0)	0 (0)	1 (0)	0 (0)	0 (0)	0 (0)	0 (0)	0 (0)	1 (0)	0 (0)
②胸膜プラーク且つ⑤肺野の間質影あり ^{※1}	8	0	8 (0)	0 (0)	1 (0)	1	0	0	0	0	5	0	1	0
胸部CT未受診者	3	0	158	25	22	3	42	5	35	8	59	9	0	0

ア. 主に直接職業

	累計実人数	累計延人数	平成22年度	平成23年度	平成24年度	平成25年度	平成26年度
	有所見率	有所見率	有所見率	有所見率	有所見率	有所見率	有所見率
胸部CT受診者	100.0%	100.0%	100.0%	100.0%	100.0%	100.0%	100.0%
石綿関連所見(疑いを含む)実人数	32.9%	31.7%	35.0%	31.9%	30.4%	41.5%	25.0%
①胸水貯留	0.7%	0.4%	1.7%	0.0%	0.0%	0.0%	0.0%
②胸膜プラーク(胸膜肥厚斑)	25.7%	28.1%	31.7%	23.4%	28.8%	36.6%	17.5%
③びまん性胸膜肥厚	0.7%	0.4%	0.0%	0.0%	0.0%	0.0%	1.3%
④胸膜腫瘍(中皮腫)疑い	0.7%	0.4%	0.0%	0.0%	0.0%	2.4%	0.0%
⑤肺野の間質影	8.6%	6.7%	3.3%	8.5%	3.6%	14.8%	6.3%
⑥円形無気肺	0.7%	0.4%	0.0%	0.0%	0.0%	0.0%	1.3%
⑦肺野の腫瘍状陰影(肺がん等)	1.4%	0.7%	0.0%	0.0%	0.0%	2.4%	1.3%
⑧リンパ節の腫大	0.7%	0.7%	0.0%	2.1%	0.0%	0.0%	1.3%

イ. 主に間接履歴

	累計実人数		累計延人数		平成22年度		平成23年度		平成24年度		平成25年度		平成26年度	
	計	うち女性	計	うち女性	計	うち女性	計	うち女性	計	うち女性	計	うち女性	計	うち女性
調査対象者	34	15	107	53	19	8	24	11	21	11	25	13	18	10
胸部CT受診者	33	15	56	28	10	4	14	9	7	3	7	2	18	10
石綿関連所見(疑いを含む)実人数	7	1	9 (1)	1 0	2	1	3	0	1	0	3 (1)	0	0	0
①胸水貯留	0	0	0 0	0 0	0	0	0	0	0	0	0	0	0	0
②胸膜ブランク(胸膜肥厚様)	6 (1)	0	8 (1)	0 0	1	0	3	0	1	0	3 (1)	0	0	0
③びまん性胸膜肥厚	0	0	0 0	0 0	0	0	0	0	0	0	0	0	0	0
④胸膜腫瘍(中皮腫)疑い	0	0	0 0	0 0	0	0	0	0	0	0	0	0	0	0
⑤肺野の間質影	2	1	2 0	1 0	1	1	1	0	0	0	0	0	0	0
⑥円形無気肺	0	0	0 0	0 0	0	0	0	0	0	0	0	0	0	0
⑦肺野の腫瘍状陰影(肺がん等)	0	0	0 0	0 0	0	0	0	0	0	0	0	0	0	0
⑧リンパ節の腫大	0	0	0 0	0 0	0	0	0	0	0	0	0	0	0	0
②胸膜ブランク且つ⑤肺野の間質影あり ^{※1}	1	0	1 0	0 0	0	0	1	0	0	0	0	0	0	0
胸部CT未受診者	1	0	51	25	9	4	10	2	14	8	18	11	0	0

イ. 主に間接履歴

	累計実人数	累計延人数	平成22年度	平成23年度	平成24年度	平成25年度	平成26年度
	有所見率	有所見率	有所見率	有所見率	有所見率	有所見率	有所見率
胸部CT受診者	100.0%	100.0%	100.0%	100.0%	100.0%	100.0%	100.0%
石綿関連所見(疑いを含む)実人数	21.2%	16.1%	20.0%	21.4%	14.3%	42.9%	0.0%
①胸水貯留	0.0%	0.0%	0.0%	0.0%	0.0%	0.0%	0.0%
②胸膜ブランク(胸膜肥厚様)	18.2%	14.3%	10.0%	21.4%	14.3%	42.9%	0.0%
③びまん性胸膜肥厚	0.0%	0.0%	0.0%	0.0%	0.0%	0.0%	0.0%
④胸膜腫瘍(中皮腫)疑い	0.0%	0.0%	0.0%	0.0%	0.0%	0.0%	0.0%
⑤肺野の間質影	6.1%	3.6%	10.0%	7.1%	0.0%	0.0%	0.0%
⑥円形無気肺	0.0%	0.0%	0.0%	0.0%	0.0%	0.0%	0.0%
⑦肺野の腫瘍状陰影(肺がん等)	0.0%	0.0%	0.0%	0.0%	0.0%	0.0%	0.0%
⑧リンパ節の腫大	0.0%	0.0%	0.0%	0.0%	0.0%	0.0%	0.0%

ウ. 主に家庭内ばく露

	累計実人数		累計延人数		平成22年度		平成23年度		平成24年度		平成25年度		平成26年度	
	計	うち女性	計	うち女性	計	うち女性	計	うち女性	計	うち女性	計	うち女性	計	うち女性
調査対象者	82	60	245	188	44	32	46	37	46	37	59	45	50	37
胸部CT受診者	80	58	138	102	24	15	22	17	18	16	22	17	50	37
石綿関連所見(疑いを含む)実人数	5 (2)	4 (2)	13 (2)	12 (2)	2	2	3 (2)	3 (2)	2	2	2	2	4	3
①胸水貯留	1	1	1 0	1 0	0	0	0	0	0	0	0	0	1	1
②胸膜ブランク(胸膜肥厚様)	4 (2)	4 (2)	12 (2)	12 (2)	2	2	3 (2)	3 (2)	2	2	2	2	3	3
③びまん性胸膜肥厚	0	0	0 0	0 0	0	0	0	0	0	0	0	0	0	0
④胸膜腫瘍(中皮腫)疑い	0	0	0 0	0 0	0	0	0	0	0	0	0	0	0	0
⑤肺野の間質影	2	1	2 0	1 0	0	0	0	0	0	0	1	1	1	0
⑥円形無気肺	0	0	0 0	0 0	0	0	0	0	0	0	0	0	0	0
⑦肺野の腫瘍状陰影(肺がん等)	1	1	1 0	1 0	0	0	1	1	0	0	0	0	0	0
⑧リンパ節の腫大	0	0	0 0	0 0	0	0	0	0	0	0	0	0	0	0
②胸膜ブランク且つ⑤肺野の間質影あり ^{※1}	1	1	1 0	1 0	0	0	0	0	0	0	1	1	0	0
胸部CT未受診者	2	2	109	86	20	17	24	20	28	21	37	28	0	0

ウ. 主に家庭内ばく露

	累計実人数	累計延人数	平成22年度	平成23年度	平成24年度	平成25年度	平成26年度
	有所見率	有所見率	有所見率	有所見率	有所見率	有所見率	有所見率
胸部CT受診者	100.0%	100.0%	100.0%	100.0%	100.0%	100.0%	100.0%
石綿関連所見(疑いを含む)実人数	6.3%	9.6%	8.3%	13.6%	11.1%	9.1%	8.0%
①胸水貯留	1.3%	0.7%	0.0%	0.0%	0.0%	0.0%	2.0%
②胸膜ブランク(胸膜肥厚様)	5.0%	8.8%	8.3%	13.6%	11.1%	9.1%	6.0%
③びまん性胸膜肥厚	0.0%	0.0%	0.0%	0.0%	0.0%	0.0%	0.0%
④胸膜腫瘍(中皮腫)疑い	0.0%	0.0%	0.0%	0.0%	0.0%	0.0%	0.0%
⑤肺野の間質影	2.5%	1.5%	0.0%	0.0%	0.0%	4.5%	2.0%
⑥円形無気肺	0.0%	0.0%	0.0%	0.0%	0.0%	0.0%	0.0%
⑦肺野の腫瘍状陰影(肺がん等)	1.3%	0.7%	0.0%	4.5%	0.0%	0.0%	0.0%
⑧リンパ節の腫大	0.0%	0.0%	0.0%	0.0%	0.0%	0.0%	0.0%

エ. 主に立入・屋内環境ばく露

調査対象者	累計実入数		累計延入数		平成22年度		平成23年度		平成24年度		平成25年度		平成26年度	
	計	うち女性	計	うち女性	計	うち女性	計	うち女性	計	うち女性	計	うち女性	計	うち女性
調査対象者	77	27	228	72	38	12	48	15	51	15	51	17	44	13
胸部CT受診者	75	26	133	41	25	8	26	9	21	6	17	5	44	13
石綿関連所見(疑いを含む)実入数	13 (1)	2	21	0	5	0	4	1	2	0	5	1	5	0
①胸水貯留	0	0	0	0	0	0	0	0	0	0	0	0	0	0
②胸膜ブランク(胸膜肥厚症)	2	0	4	0	1	0	0	0	1	0	1	0	1	0
③びまん性胸膜肥厚	1	0	1	0	0	0	0	0	0	0	0	0	1	0
④胸膜腫瘍(中皮腫)疑い	0	0	0	0	0	0	0	0	0	0	0	0	0	0
⑤肺野の間質影	8	2	13	0	3	0	2	1	1	0	4	1	3	0
⑥円形無気肺	1	0	2	0	0	0	0	0	1	0	1	0	0	0
⑦肺野の腫瘍状陰影(肺がん等)	2 (1)	0	2 (1)	0	0	0	1 (1)	0	1	0	0	0	0	0
⑧リンパ節の腫大	1	0	2	0	1	0	1	0	0	0	0	0	0	0
②胸膜ブランク且つ⑤肺野の間質影あり※1	0	0	0	0	0	0	0	0	0	0	0	0	0	0
胸部CT未受診者	2	1	95	31	11	4	20	6	30	9	34	12	0	0

エ. 主に立入・屋内環境ばく露

胸部CT受診者	累計実入数	累計延入数	平成22年度	平成23年度	平成24年度	平成25年度	平成26年度
	有所見率	有所見率	有所見率	有所見率	有所見率	有所見率	有所見率
胸部CT受診者	100.0%	100.0%	100.0%	100.0%	100.0%	100.0%	100.0%
石綿関連所見(疑いを含む)実入数	17.3%	15.8%	20.0%	15.4%	9.5%	29.4%	11.4%
①胸水貯留	0.0%	0.0%	0.0%	0.0%	0.0%	0.0%	0.0%
②胸膜ブランク(胸膜肥厚症)	2.7%	3.0%	4.0%	0.0%	4.6%	5.9%	2.3%
③びまん性胸膜肥厚	1.3%	0.8%	0.0%	0.0%	0.0%	0.0%	2.3%
④胸膜腫瘍(中皮腫)疑い	0.0%	0.0%	0.0%	0.0%	0.0%	0.0%	0.0%
⑤肺野の間質影	10.7%	9.8%	12.0%	7.7%	4.8%	23.5%	6.8%
⑥円形無気肺	1.3%	1.5%	0.0%	0.0%	4.8%	5.9%	0.0%
⑦肺野の腫瘍状陰影(肺がん等)	2.7%	1.5%	0.0%	3.8%	4.8%	0.0%	0.0%
⑧リンパ節の腫大	1.3%	1.5%	4.0%	3.8%	0.0%	0.0%	0.0%

オ. その他

調査対象者	累計実入数		累計延入数		平成22年度		平成23年度		平成24年度		平成25年度		平成26年度	
	計	うち女性	計	うち女性	計	うち女性	計	うち女性	計	うち女性	計	うち女性	計	うち女性
調査対象者	212	104	528	253	91	36	124	66	105	51	107	52	101	46
胸部CT受診者	206	101	335	158	73	26	78	45	48	20	37	19	101	46
石綿関連所見(疑いを含む)実入数	26 (3)	7 (1)	44 (3)	11 (1)	7 (1)	1	13 (2)	3 (1)	8	2	8	3	10	2
①胸水貯留	1	1	1	0	0	0	0	0	0	0	1	1	0	0
②胸膜ブランク(胸膜肥厚症)	11 (3)	2 (1)	19 (3)	3 (1)	5 (1)	0	9 (2)	2 (1)	2	0	2	1	1	0
③びまん性胸膜肥厚	1	1	1	0	0	0	0	0	1	1	0	0	0	0
④胸膜腫瘍(中皮腫)疑い	0	0	0	0	0	0	0	0	0	0	0	0	0	0
⑤肺野の間質影	10	2	20	4	4	1	4	1	2	1	3	0	7	1
⑥円形無気肺	0	0	0	0	0	0	0	0	0	0	0	0	0	0
⑦肺野の腫瘍状陰影(肺がん等)	4	1	5	0	0	0	0	0	1	0	2	1	2	1
⑧リンパ節の腫大	1	0	1	0	0	0	1	0	0	0	0	0	0	0
②胸膜ブランク且つ⑤肺野の間質影あり※1	2	0	3	0	2	0	1	0	0	0	0	0	0	0
胸部CT未受診者	6	3	193	95	18	10	46	21	59	31	70	33	0	0

オ. その他

胸部CT受診者	累計実入数	累計延入数	平成22年度	平成23年度	平成24年度	平成25年度	平成26年度
	有所見率	有所見率	有所見率	有所見率	有所見率	有所見率	有所見率
胸部CT受診者	100.0%	100.0%	100.0%	100.0%	100.0%	100.0%	100.0%
石綿関連所見(疑いを含む)実入数	12.6%	13.1%	9.6%	16.7%	13.0%	21.6%	9.9%
①胸水貯留	0.5%	0.3%	0.0%	0.0%	0.0%	2.7%	0.0%
②胸膜ブランク(胸膜肥厚症)	5.3%	5.7%	6.8%	11.5%	4.3%	5.4%	1.0%
③びまん性胸膜肥厚	0.5%	0.3%	0.0%	0.0%	2.2%	0.0%	0.0%
④胸膜腫瘍(中皮腫)疑い	0.0%	0.0%	0.0%	0.0%	0.0%	0.0%	0.0%
⑤肺野の間質影	4.9%	6.0%	5.5%	5.1%	4.3%	8.1%	6.9%
⑥円形無気肺	0.0%	0.0%	0.0%	0.0%	0.0%	0.0%	0.0%
⑦肺野の腫瘍状陰影(肺がん等)	1.9%	1.5%	0.0%	0.0%	2.2%	5.4%	2.0%
⑧リンパ節の腫大	0.5%	0.3%	0.0%	1.3%	0.0%	0.0%	0.0%

※①～⑧は重複計上含む。
 ※()は所見疑いを再掲している。
 ※1 胸膜ブランク且つ肺野の間質影がある者について、2所見のうち、いずれかが「疑い」であれば、()の所見疑いに計上している。
 ※間診のみの者を除く。

エ. 主に立入・屋内環境ばく露

	計	合計					計	リスク調査が発見の契機					計	リスク調査以外が発見の契機						
		平成22年度	平成23年度	平成24年度	平成25年度	平成26年度		平成22年度	平成23年度	平成24年度	平成25年度	平成26年度		平成22年度	平成23年度	平成24年度	平成25年度	平成26年度		
中皮腫	男性	0	0	0	0	0	0						0							
	女性	0	0	0	0	0	0						0							
	計	0	0	0	0	0	0						0							
肺がん	男性	0	0	0	0	0	0						0							0
	女性	0	0	0	0	0	0						0							0
	計	0	0	0	0	0	0						0							0
石綿肺	男性	0	0	0	0	0	0						0							0
	女性	0	0	0	0	0	0						0							0
	計	0	0	0	0	0	0						0							0
良性石綿胸水	男性	0	0	0	0	0	0						0							0
	女性	0	0	0	0	0	0						0							0
	計	0	0	0	0	0	0						0							0
びまん性胸膜肥厚	男性	0	0	0	0	0	0						0							0
	女性	0	0	0	0	0	0						0							0
	計	0	0	0	0	0	0						0							0
合計	男性	0	0	0	0	0	0						0							0
	女性	0	0	0	0	0	0						0							0
	計	0	0	0	0	0	0						0							0

オ. その他

	計	合計					計	リスク調査が発見の契機					計	リスク調査以外が発見の契機						
		平成22年度	平成23年度	平成24年度	平成25年度	平成26年度		平成22年度	平成23年度	平成24年度	平成25年度	平成26年度		平成22年度	平成23年度	平成24年度	平成25年度	平成26年度		
中皮腫	男性	0	0	0	0	0	0						0							
	女性	0	0	0	0	0	0						0							
	計	0	0	0	0	0	0						0							
肺がん	男性	0	0	0	0	0	0						0							0
	女性	1	0	0	0	0	1						1							0
	計	1	0	0	0	0	1						1							0
石綿肺	男性	0	0	0	0	0	0						0							0
	女性	0	0	0	0	0	0						0							0
	計	0	0	0	0	0	0						0							0
良性石綿胸水	男性	0	0	0	0	0	0						0							0
	女性	0	0	0	0	0	0						0							0
	計	0	0	0	0	0	0						0							0
びまん性胸膜肥厚	男性	0	0	0	0	0	0						0							0
	女性	1	0	0	0	0	1						0							0
	計	1	0	0	0	0	1						0							0
合計	男性	0	0	0	0	0	0						0							0
	女性	2	0	0	0	0	2						1							0
	計	2	0	0	0	0	2						1							0

7. 参考資料

- ・同意書（別添1）
- ・問診票（新規受診者 別添2-1、継続受診者 別添2-2）
- ・指定医療機関への紹介状（別添3）
- ・胸部X線・胸部CT読影チェックシート（別添4）
- ・指定医療機関名簿（別添5）
- ・鳥栖市石綿健康対策専門委員会名簿（別添6）
- ・第2期石綿健康リスク調査に関するアンケート調査（別添7）

(別添1)

同意書

鳥栖市長 橋本 康志 様

平成 年 月 日

私は、鳥栖市が実施する健康リスク調査の目的を理解するとともに、以下の点について確認の上、調査に協力することに同意します。

(説明を受けて理解した項目の□にレ点をつけて下さい。)

- 医学的検査自体による放射線被ばくによるリスクがあること
- 中皮腫等の石綿関連疾患について、必ずしも早期発見できるとは限らないこと
- 調査への参加は同意書本人の自由意志によるものであること
- 調査への参加に同意した場合であっても随時これを撤回できること
- 個人情報 は鳥栖市において適正に管理・保管し、環境省が調査に必要な範囲で共同利用すること
- 調査結果を公表する場合は、個人が特定できないような形式で公表すること
- 読影の結果、医療が必要になった場合、鳥栖市が診断の状況等を照会し、情報を得ること
- 転居・病気等で調査に参加できず音信不通になった場合、鳥栖市が居住情報等について、住民基本台帳、人口動態調査、地域がん登録などの行政が保有する情報を利用し、現況を確認する場合があること
- 調査実施期間は、平成22年度から26年までの5年間で予定しているが、その後も調査参加者に対して、健康状況を確認するための追加調査を実施する可能性があること

<調査の目的>

一般環境を經由した石綿ばく露による健康被害の可能性があったとの報告があった地域において、石綿ばく露の可能性のあったと申し出た方を対象として、問診、胸部 X 線及び胸部 CT 検査等を実施し、石綿ばく露の状況の違い等による石綿関連所見や石綿関連疾患の発生状況の比較等を行い、石綿ばく露者の中・長期的な健康管理のあり方を検討するための知見を収集するものです。

(同意者)

氏名: _____ 印

住所: _____

電話番号 _____

(別添 2-1 新規受診者用問診票)

別紙1-1

平成26年度 鳥栖市における第2期石綿の健康リスク調査問診票

※本枠のみ記載して下さい。

フリガナ	生年月日	明・大・昭・平	環境ID
氏名	年 月 日 (満 歳)	性 別	男・女
現住所	電 話 番 号 () - () - ()	携 帯 電 話 番 号 () - () - ()	

現住所と住民票の住所地が異なる場合、下記に記載して下さい。同じ場合は、同上と記載して下さい。

住民票の住所地

あてはまる口に印をつけてください。

1. この健康リスク調査を受ける理由は何ですか。

(1) 自分が石綿を扱う会社に勤務しており、直接石綿を扱う作業を行っていた。
 (2) 自分が石綿を扱う会社に勤務していたが、直接石綿を扱う作業はしていない。
 (事務や経理などの石綿を扱わない作業を担当していた。)
 (3) 家族が石綿を扱う仕事や日曜大工をしていた。
 (4) 石綿取扱施設や吹き付け石綿のある倉庫等への立入経験がある。
 (5) 石綿取扱工場周辺に居住・通学・通勤をしていた。
 (6) その他(他に受診理由があれば記載して下さい)。()

2. 現在までに、肺の病気にかかったことがありますか。

(1) あり ①いつ頃から()
 ②治療した病院名()
 ③病名にチェックしてください。
 1 肺結核 4 慢性気管支炎 7 肺気腫 10 その他の呼吸器の病気()
 2 慢性気管支炎 5 じん肺(石棉肺) 8 原因不明の胸膜炎
 3 肺がん 6 原発性肺がん(肺神経腫) 9 原因不明の胸水

(2) 以前にあったが、今は治っている。
 ①いつから、いつまで()
 ②治療した病院名()
 ③病名にチェックしてください。
 1 肺結核 4 慢性気管支炎 7 肺気腫 10 その他の呼吸器の病気()
 2 慢性気管支炎 5 じん肺(石棉肺) 8 原因不明の胸膜炎
 3 肺がん 6 原発性肺がん(肺神経腫) 9 原因不明の胸水

(3) なし

3. 現在何か症状がありますか。

(1) あり ①いつ頃から()
 ②症状は(発熱 ・ せき ・ 呼吸困難 ・ 胸痛 ・ その他())
 (2) なし

4. 家族で石綿関連疾患にかかった人はいますか。

(1) あり
 ①誰が()
 ②どのような病気(中皮腫 ・ 肺がん ・ 石綿肺 ・ びまん性胸膜肥厚 ・ その他())
 ③いつ頃から()
 ④通院していた病院名()

(2) なし
 (3) わからない()

5. 喫煙の有無

(1) 現在、毎日吸っている。
 ① 1日平均 本 ②何歳〜何歳(何年間)(歳〜 歳(年間))

(2) 過去に吸っていた。
 ① 1日平均 本 ②何歳〜何歳(何年間)(歳〜 歳(年間))

(3) 昔吸はなかったが、今は吸うことがある。
 ① ひと月に 本 ②何歳〜何歳(何年間)(歳〜 歳(年間))

(4) 吸わない。
 (5) 同居者に吸っている方がいる。誰が吸っておられますか()

6. 胸部X線検査受診の有無 無 有 : 時期(年 月 日) - 医療機関名()
 (1年程度前まで) 結果 特になし 通院している(疾患名)

7. 胸部CT検査受診の有無 無 有 : 時期(年 月 日) - 医療機関名()
 (1年程度前まで) 結果 特になし 通院している(疾患名)

8. その他石綿ばく露があったと思われる時の周辺環境など、わかることがあれば具体的に記入して下さい。

問診日

問診者

(別添 2-2 継続受診者用問診票)

別紙4-2

平成26年度 鳥栖市における第2期石綿の健康リスク調査継続問診票

※本枠のみ記載して下さい。

フリガナ	生年月日	明・大・昭・平	環境ID
氏名	年 月 日 (満 歳)	性 別	男・女
現住所	電 話 番 号 () - () - ()	携 帯 電 話 番 号 () - () - ()	

現住所と住民票の住所地が異なる場合、下記に記載して下さい。同じ場合は、同上と記載して下さい。

住民票の住所地

あてはまる口に印をつけてください。

1. この健康リスク調査を受ける理由は何ですか。

(1) 自分が石綿を扱う会社に勤務しており、直接石綿を扱う作業を行っていた。
 (2) 自分が石綿を扱う会社に勤務していたが、直接石綿を扱う作業はしていない。
 (事務や経理などの石綿を扱わない作業を担当していた。)
 (3) 家族が石綿を扱う仕事や日曜大工をしていた。
 (4) 石綿取扱施設や吹き付け石綿のある倉庫等への立入経験がある。
 (5) 石綿取扱工場周辺に居住・通学・通勤をしていた。
 (6) その他(他に受診理由があれば記載して下さい)。()

2. 現在、何か病気に関して症状がありますか。

(1) あり ①いつ頃から()
 ②症状は(発熱 ・ せき ・ 呼吸困難 ・ 胸痛 ・ その他())
 (2) なし

3. 現在、肺の病気で病院へ通院していますか。

(1) 通院中 ①いつ頃から()
 ②症状は(発熱 ・ せき ・ 呼吸困難 ・ 胸痛 ・ その他())
 ③治療している病院名()
 ④病名にチェックしてください。
 1 肺結核 4 慢性気管支炎 7 肺気腫 10 その他の呼吸器の病気()
 2 慢性気管支炎 5 じん肺(石棉肺) 8 原因不明の胸膜炎
 3 肺がん 6 原発性肺がん(肺神経腫) 9 原因不明の胸水

(2) 前回の問診以降に病状が、今は治っている。
 ①いつから、いつまで()
 ②症状は(発熱 ・ せき ・ 呼吸困難 ・ 胸痛 ・ その他())
 ③治療していた病院名()
 ④病名にチェックしてください。
 1 肺結核 4 慢性気管支炎 7 肺気腫 10 その他の呼吸器の病気()
 2 慢性気管支炎 5 じん肺(石棉肺) 8 原因不明の胸膜炎
 3 肺がん 6 原発性肺がん(肺神経腫) 9 原因不明の胸水

(3) 前回の問診以降、通院していない。

4. 前回の健康リスク調査での胸部X線検査、胸部CT検査を受けられた以降に他の医療機関で胸部X線検査、胸部CT検査を受けられたことがありますか。調査の結果は、記入欄に記入して下さい。

胸部X線検査	<input type="checkbox"/> なし <input type="checkbox"/> あり	時期(年 月 日)	検査機関名()
胸部CT検査	<input type="checkbox"/> なし <input type="checkbox"/> あり	時期(年 月 日)	検査機関名()

5. 家族で新たに石綿関連疾患にかかった人はいますか。

(1) あり
 ①誰が()
 ②どのような病気(中皮腫 ・ 肺がん ・ 石綿肺 ・ びまん性胸膜肥厚 ・ その他())
 ③いつ頃から()
 ④どの医療機関()
 (2) なし
 (3) わからない()

6. 喫煙の有無の有無

(1) 現在、毎日吸っている。
 ① 1日平均 本 ②何歳〜何歳(何年間)(歳〜 歳(年間))

(2) 過去に吸っていた。
 ① 1日平均 本 ②何歳〜何歳(何年間)(歳〜 歳(年間))

(3) 昔吸はなかったが、今は吸うことがある。
 ① ひと月に 本 ②何歳〜何歳(何年間)(歳〜 歳(年間))

(4) 吸わない。
 (5) 同居者に吸っている方がいる。誰が吸っておられますか()

7. その他
 前回の問診以降に家族や居住環境など、何か思い出したことがありましたら具体的に記入して下さい。

問診日

問診者

11. 本人の履歴を記載してください。
学生時代のアルバイトの履歴も記載を促すため、履歴が「あり」もしくは「なし」を付けてください。

職業	あり	なし	備考
職業名			
就業期間			
就業先			
就業内容			

12. 家族の履歴を記載してください。
自分が家族と同居していた時、自分以外の家族の内の誰かが職についておられ、石綿を取り扱っていたことが分っている場合は、下記に履歴をお願いします。
※ 石綿を取り扱って「いない」ことが、明らかである場合は記載は不要です。
※ 家族の職業履歴があり、会社名は分かるが、仕事の内容まで把握できていない場合は、「仕事の内容」欄に「職種不明」と記載してください。

氏名	関係	同居していた期間	会社名	所在地	仕事内容	この期間で石綿を取り扱っていたと思われる職種	職業名チェック欄 (※必ず併記してください)	備考

職業に関するチェック項目

- 【①業種】
- 1 鉱業
 - 11 石綿鉱業
 - 12 その他の鉱業
 - 2 建設業
 - 21 石綿含有製品を取り扱う作業
 - 22 石綿含有製品の近傍で行うその他の作業
 - 23 その他の作業
 - 3 製造業
 - 30 石綿製品製造業
 - 31 繊維製造業
 - 32 化学工業
 - 33 石油製品・石化製品製造業
 - 34 窯業・土石製品製造業
 - 341 ガラス・陶器製造業
 - 342 セメント・陶器製造業
 - 343 建築用粘土製品製造業(陶器製管を除く)
 - 344 陶磁器・陶磁器製造業
 - 35 鉄鋼業
 - 36 非鉄金属製造業
(銅・アルミニウム・鉛などの板・合金などを製造)
 - 37 金属製品製造業
 - 38 一般・特殊用途機械製造業
 - 39 造船業
 - 310 食料品製造業
 - 311 繊維工業
 - 312 その他の製造業
 - 4 電気・ガス・熱供給・水道業
 - 41 配管・配線取扱い業
 - 42 電気業
 - 43 ガス供給業
 - 44 熱供給業
 - 45 水道業
 - 5 運輸業
 - 51 鉄道業
 - 52 道路貨物運送業
 - 53 水運業
 - 54 倉庫業
 - 55 運輸に附帯するサービス業
 - 6 医療・福祉
 - 61 医療業
 - 7 サービス業
 - 71 産業物販業
 - 72 自動車販売業
 - 73 機械修理業
 - 74 その他のサービス業
 - 8 解体業
 - 9 その他(具体的に)
 - 10 不明
 - 11 なし

- 【②仕事内容】
- 1 石綿鉱山での作業、石綿製品の製造に関わる作業
 - 2 石綿や石綿含有製品の吹きつけ・起りつけ作業
 - 3 石綿原料または石綿製品の運搬・倉庫内作業
 - 4 配管・断管・保温・ボイラ... 関係作業
 - 5 造船所内の作業(造船所における事務職を含めた全職種)
 - 6 船に乗り込んで行う作業(船員その他)
 - 7 建築現場の作業(建築現場における事務職を含めた全職種)
 - 8 解体作業(建築地、工務所、石綿含有製品等)
 - 9 港湾での荷役作業
 - 10 発電所・変電所・その他電気設備での作業
 - 11 鉄鋼所または鉄鋼製品製造に関わる作業
 - 12 副熱(副火)炉や副火手段等を使用する作業
 - 13 自動車・鉄道車両等を製造・整備・修理・解体する作業
 - 14 鉄道等の運行に関わる作業
 - 15 ガラス製品製造に関わる作業
 - 16 石油精製工場、化学工場内の精製・製造作業や配管修理等の作業
 - 17 清掃工場または廃棄物の収集・運搬・中間処理・処分作業
 - 18 電気製品・産業用機械の製造・修理に関わる作業
 - 19 レンガ・陶磁器・セメント製品製造に関わる作業
 - 20 吹きつけ石綿のある部屋・建物・倉庫等での作業(船員その他)
 - 21 エレベーター製造または保守に関わる作業
 - 22 ランドリー・クリーニングに関わる作業
 - 23 ガスマスクの製造に関わる作業
 - 24 上下水道に関わる作業
 - 25 ゴム・タイヤの製造に関わる作業
 - 26 道路建設・橋梁等に関わる作業
 - 27 橋脚・橋脚台に関わる作業
 - 28 農業、バーミキュライト等扱う作業
 - 29 港運に関わる作業
 - 30 消防に関わる作業
 - 31 解体工に関わる作業
 - 32 倉庫の製造・解体に関わる作業
 - 33 その他の石綿に関連する作業
 - 34 タルク等石綿含有物を使用する作業
 - 35 いずれもない
 - 36 不明(忘れた・覚えていない)

受診者の家庭生活等について記入願います。(複数回答可)

1. 石綿製品の製造加工作業や内職が自宅であった。 年～年(通算年)
2. 家族が石綿関連の仕事についており、道具や作業着、マスク等を家に持ち帰ったことがある。 年～年(通算年)
3. 家で石綿製品を使って日曜大工をしたことがある。 年～年(通算年)
4. 石綿工場・鉱山の近くに住んでいたり、遊んでいたことがある。(都道府県名・市町村名) 年～年(通算年)
5. 造船所の近くに住んでいたり、遊んでいたことがある。(都道府県名・市町村名) 年～年(通算年)
6. 建築材料の置場の近くに住んでいたり、遊んでいたことがある。(都道府県名・市町村名) 年～年(通算年)
7. 自動車修理工場の近くに住んでいたり、遊んでいたことがある。(都道府県名・市町村名) 年～年(通算年)
8. 幹線道路や大きな交差点の近くに住んでいたことがある。(都道府県名・市町村名) 年～年(通算年)
9. 吹きつけ石綿のある建物の部屋で、過ごしたことがある。 年～年(通算年)
10. いずれもない 年～年(通算年)
11. わからない

- 【③仕事で取り扱った材料・製品】
- 1 石綿原種(わた・繊維)
 - 2 石綿吹きつけ材
 - 3 石綿フェルト
 - 4 石綿保温材・断熱材
 - 5 石綿含有屋根材、スレート
 - 6 石綿紙
 - 7 石綿セメント管・石綿パイプ
 - 8 石綿含有ボード(外装材・内装材)
 - 9 石綿パッキング・ガスケット
 - 10 石綿繊維物・布・ひも・テープ・リボンなど
 - 11 石綿含有塗料、石綿含有シーリング材、石綿含有接着剤
 - 12 石綿含有厚板材(ブルーキルトなど)
 - 13 その他の石綿製品
 - 14 いずれもない
 - 15 わからない
- 【④職場のそばでの作業の有無】
- 1 石綿含有製品(チューブ・パイプ・板・ボール紙・断熱材など)を切断、取り付け、取り外しする
 - 2 溶接
 - 3 支柱・隔壁・ガード(garder)に耐火塗装をおこなったり、はがしたりする。
 - 4 その他
 - 5 不明
 - 6 なし
- 【⑤仕事で頻りに出入りしていた場所】
- 1 倉庫、車庫
 - 2 部材置き場 (どこの)
 - 3 配管・配線の現場 (どこの)
 - 4 船体 (どこの)
 - 5 その他()
 - 6 不明
 - 7 なし
- 【⑥職場に吹きつけ石綿の部屋の有無】
- 1 ある
 - 2 ない
 - 3 不明
- 【⑦会社で労災認定の有無(ある場合は認定年月日)】
- 1 ある(認定年月日 年 月 日)
 - 2 ない
 - 3 不明

委託医療機関 様

平成 年 月 日
鳥栖市長 橋本 康志

時下ますますご清栄のこととお慶び申し上げます。

下記の方は、石綿ばく露の可能性があり健康リスク調査事業に同意されましたので、
ご高診いただきますよう、よろしく申し上げます。

氏名	(男・女)	生年 月日	T・S (歳)	年 月 日 日生
住所	市	町	電話番号	
今回行っていただきたい検査	1. X線直接撮影		2. CT検査	
前回の結果				

結果報告書

検査実施日 平成 年 月 日

検査内容	1. X線直接撮影		2. CT検査	
胸部 X-p CT所見	所見なし		所見なし	
	所見あり		所見あり	
	1 胸水貯留	<input type="checkbox"/> 無 <input type="checkbox"/> 有	<input type="checkbox"/> 無 <input type="checkbox"/> 有 ()	
	2 胸膜プラーク (限局性胸膜肥厚)	<input type="checkbox"/> 無 <input type="checkbox"/> 有	<input type="checkbox"/> 無 <input type="checkbox"/> 有 ()	
	3 びまん性胸膜肥厚	<input type="checkbox"/> 無 <input type="checkbox"/> 有	<input type="checkbox"/> 無 <input type="checkbox"/> 有 ()	
	4 胸膜腫瘍 (中皮腫) 疑い	<input type="checkbox"/> 無 <input type="checkbox"/> 有	<input type="checkbox"/> 無 <input type="checkbox"/> 有 ()	
	5 肺野の間質影	<input type="checkbox"/> 無 <input type="checkbox"/> 有	<input type="checkbox"/> 無 <input type="checkbox"/> 有 ()	
	6 円形無気肺	<input type="checkbox"/> 無 <input type="checkbox"/> 有	<input type="checkbox"/> 無 <input type="checkbox"/> 有 ()	
	7 肺野の腫瘤状陰影 (肺がん等)	<input type="checkbox"/> 無 <input type="checkbox"/> 有	<input type="checkbox"/> 無 <input type="checkbox"/> 有 ()	
8 リンパ節の腫大	<input type="checkbox"/> 無 <input type="checkbox"/> 有	<input type="checkbox"/> 無 <input type="checkbox"/> 有 ()		
9 その他の所見 ()	<input type="checkbox"/> 無 <input type="checkbox"/> 有	<input type="checkbox"/> 無 <input type="checkbox"/> 有 ()		
総合 画像 所見	<input type="checkbox"/> ①胸水貯留	<input type="checkbox"/> ④胸膜腫瘍 (中皮腫) 疑い	<input type="checkbox"/> ⑦肺野の腫瘤状陰影 (肺がん等)	
	<input type="checkbox"/> ②胸膜プラーク (限局性胸膜肥厚)	<input type="checkbox"/> ⑤肺野の間質影	<input type="checkbox"/> ⑧リンパ節の腫大	
	<input type="checkbox"/> ③びまん性胸膜肥厚	<input type="checkbox"/> ⑥円形無気肺	<input type="checkbox"/> ⑨その他の所見	
総合判定	胸部単純画像診断及びCT画像診断の総合画像所見 1 異常なし (2次読影 <input type="checkbox"/> 要 ・ <input type="checkbox"/> 不要) 2 経過観察 3 要精密検査 4 要医療			
胸部単純画像診断及びCT画像診断の総合所見追加事項 3 (要精密検査) もしくは4 (要医療) にチェックされた場合は、特に詳細に記入してください。				
医療機関所在地 医療機関名 医師名				

(別添 4)

平成26年度鳥栖市 第2期石綿の健康リスク調査
胸部X線・胸部CT読影チェックシート

環境省 ID

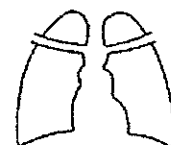
問診番号(問診番号)

受診者 氏名等 氏名(氏名) (性別) 生年月日(生年月日) (計算用年齢)歳

検査 胸部 X線 (撮影日(×P受診日)) 撮影場所
内容 胸部 CT (撮影日(CT受診日)) (病院)

胸部 X線 (石綿所見の時は番号に○印を付ける)

下記の所見全てなし 有 疑 無し 評価不能
右 左 (正を含む)



1 胸水貯留	<input type="checkbox"/>	<input type="checkbox"/>	<input type="checkbox"/>	<input type="checkbox"/>	<input type="checkbox"/>	<input type="checkbox"/>
2 胸膜プラーク (異時性の胸膜肥厚)	<input type="checkbox"/>	<input type="checkbox"/>	<input type="checkbox"/>	<input type="checkbox"/>	<input type="checkbox"/>	<input type="checkbox"/>
3 びまん性胸膜肥厚	<input type="checkbox"/>	<input type="checkbox"/>	<input type="checkbox"/>	<input type="checkbox"/>	<input type="checkbox"/>	<input type="checkbox"/>
石綿との関連を口強く疑う	<input type="checkbox"/>	<input type="checkbox"/>	<input type="checkbox"/>	<input type="checkbox"/>	<input type="checkbox"/>	<input type="checkbox"/>
5 肺野の間質影	<input type="checkbox"/>	<input type="checkbox"/>	<input type="checkbox"/>	<input type="checkbox"/>	<input type="checkbox"/>	<input type="checkbox"/>
石綿との関連を口強く疑う	<input type="checkbox"/>	<input type="checkbox"/>	<input type="checkbox"/>	<input type="checkbox"/>	<input type="checkbox"/>	<input type="checkbox"/>
7 肺野の腫瘍状陰影 (肺がん等)	<input type="checkbox"/>	<input type="checkbox"/>	<input type="checkbox"/>	<input type="checkbox"/>	<input type="checkbox"/>	<input type="checkbox"/>
9 その他の所見 ()	<input type="checkbox"/>	<input type="checkbox"/>	<input type="checkbox"/>	<input type="checkbox"/>	<input type="checkbox"/>	<input type="checkbox"/>

〈初回所見との比較読影結果〉

H	改善	不変	悪化
1	<input type="checkbox"/>	<input type="checkbox"/>	<input type="checkbox"/>
2	<input type="checkbox"/>	<input type="checkbox"/>	<input type="checkbox"/>
3	<input type="checkbox"/>	<input type="checkbox"/>	<input type="checkbox"/>
5	<input type="checkbox"/>	<input type="checkbox"/>	<input type="checkbox"/>
7	<input type="checkbox"/>	<input type="checkbox"/>	<input type="checkbox"/>
9	<input type="checkbox"/>	<input type="checkbox"/>	<input type="checkbox"/>

胸部CT (石綿所見の時は番号に○印を付ける)

下記の所見全てなし 有 疑 無し 評価不能
右 左 (正を含む)

1 胸水貯留	<input type="checkbox"/>	<input type="checkbox"/>	<input type="checkbox"/>	<input type="checkbox"/>	<input type="checkbox"/>
2 胸膜プラーク (異時性の胸膜肥厚)	<input type="checkbox"/>	<input type="checkbox"/>	<input type="checkbox"/>	<input type="checkbox"/>	<input type="checkbox"/>
3 びまん性胸膜肥厚	<input type="checkbox"/>	<input type="checkbox"/>	<input type="checkbox"/>	<input type="checkbox"/>	<input type="checkbox"/>
石綿との関連を口強く疑う	<input type="checkbox"/>	<input type="checkbox"/>	<input type="checkbox"/>	<input type="checkbox"/>	<input type="checkbox"/>
4 胸膜腫瘍 (中皮腫) 疑い	<input type="checkbox"/>	<input type="checkbox"/>	<input type="checkbox"/>	<input type="checkbox"/>	<input type="checkbox"/>
5 肺野の間質影	<input type="checkbox"/>	<input type="checkbox"/>	<input type="checkbox"/>	<input type="checkbox"/>	<input type="checkbox"/>
石綿との関連を口強く疑う	<input type="checkbox"/>	<input type="checkbox"/>	<input type="checkbox"/>	<input type="checkbox"/>	<input type="checkbox"/>
肺野の間質影が見られた場合の分類項目					
・胸膜下曲線様陰影 (直下 □・非直下 □)	<input type="checkbox"/>	<input type="checkbox"/>	<input type="checkbox"/>	<input type="checkbox"/>	<input type="checkbox"/>
・小葉中心性粒状影	<input type="checkbox"/>	<input type="checkbox"/>	<input type="checkbox"/>	<input type="checkbox"/>	<input type="checkbox"/>
・すりガラス様陰影	<input type="checkbox"/>	<input type="checkbox"/>	<input type="checkbox"/>	<input type="checkbox"/>	<input type="checkbox"/>
・網状影	<input type="checkbox"/>	<input type="checkbox"/>	<input type="checkbox"/>	<input type="checkbox"/>	<input type="checkbox"/>
・蜂窩肺	<input type="checkbox"/>	<input type="checkbox"/>	<input type="checkbox"/>	<input type="checkbox"/>	<input type="checkbox"/>
・肺実質内帯状影	<input type="checkbox"/>	<input type="checkbox"/>	<input type="checkbox"/>	<input type="checkbox"/>	<input type="checkbox"/>
6 円形性無気肺	<input type="checkbox"/>	<input type="checkbox"/>	<input type="checkbox"/>	<input type="checkbox"/>	<input type="checkbox"/>
7 肺野の腫瘍状陰影 (肺がん等)	<input type="checkbox"/>	<input type="checkbox"/>	<input type="checkbox"/>	<input type="checkbox"/>	<input type="checkbox"/>
8 リンパ節の腫大	<input type="checkbox"/>	<input type="checkbox"/>	<input type="checkbox"/>	<input type="checkbox"/>	<input type="checkbox"/>
9 その他の所見 ()	<input type="checkbox"/>	<input type="checkbox"/>	<input type="checkbox"/>	<input type="checkbox"/>	<input type="checkbox"/>

〈初回所見との比較読影結果〉

H	改善	不変	悪化
1	<input type="checkbox"/>	<input type="checkbox"/>	<input type="checkbox"/>
2	<input type="checkbox"/>	<input type="checkbox"/>	<input type="checkbox"/>
3	<input type="checkbox"/>	<input type="checkbox"/>	<input type="checkbox"/>
4	<input type="checkbox"/>	<input type="checkbox"/>	<input type="checkbox"/>
5	<input type="checkbox"/>	<input type="checkbox"/>	<input type="checkbox"/>
6	<input type="checkbox"/>	<input type="checkbox"/>	<input type="checkbox"/>
7	<input type="checkbox"/>	<input type="checkbox"/>	<input type="checkbox"/>
8	<input type="checkbox"/>	<input type="checkbox"/>	<input type="checkbox"/>
9	<input type="checkbox"/>	<input type="checkbox"/>	<input type="checkbox"/>

総合判定 1 異常なし 2 経過観察 3 要精査 ()
4 要医療 ()

本人への通知所見 判定1 判定2 判定3

石綿肺癌の認定要件 有 無

読影日 平成 年 月 日 チームリーダー 医師

記録医師

(別添5)

平成26年度 鳥栖市石綿健康リスク調査 指定医療機関

病院名	住所
医療法人社団如水会今村病院	〒841-0061 鳥栖市轟木町 1523-6
医療法人清明会 やよいがおか鹿毛病院	〒841-0005 鳥栖市弥生が丘 2丁目 143 番地
独立行政法人国立病院機構 東佐賀病院	〒849-0101 三養基郡みやき町大字原古賀 7324
医療法人天神会古賀病院 21	〒839-0801 久留米市宮ノ陣 3-3-8
久留米大学病院	〒830-0011 久留米市旭町 67 番地

(別添6)

平成26年度 鳥栖市石綿健康対策専門委員会 委員名簿

	氏名	役職	所属
1	工藤 祥	九州国際重粒子線がん治療センター長	九州国際重粒子線がん治療センター
2	枝國 信三	やよいがおか鹿毛病院名誉院長	医療法人清明会 やよいがおか鹿毛病院
3	小江 俊行	国立病院機構東佐賀病院呼吸器科医長	独立行政法人国立病院機構東佐賀病院
4	森永 謙二	環境再生保全機構石綿健康被害救済部顧問医師	環境再生保全機構石綿健康被害救済部
5	河島 通博	佐賀社会保険病院内科統括部長	佐賀社会保険病院
6	荒金 尚子	佐賀大学医学部血液呼吸器腫瘍内科診療准教授	佐賀大学
7	落合 礼次	今村病院画像診断センター長	医療法人社団如水会 今村病院
8	富永 正樹	久留米大学医学部内科学講座呼吸器・神経・膠原病内科部門講師	久留米大学病院
9	三角 幸広	医療法人天神会古賀病院21内科部長	医療法人天神会古賀病院21
10	中園 貴彦	佐賀大学医学部放射線科 放射線部副部長	佐賀大学

第 2 期石綿の健康リスク調査参加者を対象とした
アンケート調査の実施について (お願い)

平成 22 年度より 5 か年計画で実施してまいりました「第 2 期石綿の健康リスク調査」は、今年度で最終年度を迎えることになりました。これも、皆様方の御協力のお陰であり、感謝を申し上げます。

この度、環境省がこれまでの健康リスク調査を総括し、石綿のばく露を受けた方の今後の健康管理に役立てるため、健康リスク調査に参加されたことのある方全員を対象に、アンケート調査を実施することになりました。

つきましては、大変お忙しいところ誠に恐縮ではありますが、当アンケート調査の趣旨を御理解の上、別紙の調査票に御回答いただきますようお願いいたします。

なお、当アンケート調査の結果は、集計した上で公表する予定ですが、御回答いただいた個人が特定されることはありません。また、御回答いただいた調査票は、アンケート調査の目的以外に使用することはありません。

【記入及び返信のお願い】

- 記入は、鉛筆、ボールペンなどを御使用ください。
- 質問内容で当てはまる□に✓をつけ、〔 〕には具体的に記入してください。
- 同封の返信用封筒（切手不要）にて、平成 26 年 10 月末までに送付していただきますようお願いいたします。
- 記入に当たって、分からないことなどありましたら、下記へお問合せください。

【連絡先】

鳥栖市 健康増進課 健康づくり係
鳥栖市本町 3 丁目 1 4 9 6 - 1
電 話 番 号 0 9 4 2 - 8 5 - 3 6 5 0
F A X 番 号 0 9 4 2 - 8 5 - 3 6 5 2
担 当

問4. 健康リスク調査における検査の結果、これまでに何らかの異常や病気が見つかりましたか。

あてはまるものを選んでください。【1つのみ回答】

- ① 見つからなかった
- ② 異常が見つかったが、治療は必要ないといわれた
- ③ 治療が必要な病気が見つかった

問5. 健康リスク調査に参加して良かった点は何ですか。あてはまるものを選んでください。

【複数回答可】

- ① 石綿ばく露による異常の有無がはっきりした
- ② 治療が必要な病気の有無がはっきりした
- ③ 石綿による健康影響について情報を得ることができた
- ④ その他〔
- ⑤ 良かった点はなかった

問6.

(1) 今後も同じような調査が実施されれば、参加したいですか。あてはまるものを選んでください。【1つのみ回答】

- ① 毎年参加したい
- ② 数年に一度であれば参加したい
- ③ 参加したくない

(2) (1)で「③参加したくない」を選んだ方は、その理由は何ですか。

あてはまるものを選んでください。【複数回答可】

- ① 忙しくて時間がないから
- ② 面倒だから
- ③ 検査の効果が実感できないから
- ④ 異常がないので検査を受ける必要がないから
- ⑤ いつでも医療機関を受診できるから
- ⑥ 結果を知ることが怖いから
- ⑦ 希望の医療機関で受診できないから
- ⑧ 検査に伴う放射線被ばくが心配だから
- ⑨ その他〔

問7. その他、ご意見等があれば、自由にご記入ください。

[]

質問は以上です。ご協力ありがとうございました。

注) (※)は、保健センターで記入します。

平成26年度環境省委託業務報告書

平成26年度一般環境経路による石綿ばく露健康リスク調査（鳥栖市）委託業務

平成27年3月31日

発注者 環境省総合環境政策局

環境保健部企画課石綿健康被害対策室

TEL : 03-3581-3351 (内線 6389)

FAX : 03-5510-0122

E-mail ISHIWATA@env.go.jp

受託者 住所 佐賀県鳥栖市宿町1118番地

名称 鳥栖市